

CA ARCserve® Backup for Windows

Agent for Open Files 指南

r15



本文件及相關電腦軟體說明程式（以下稱為「文件」）僅供使用者參考之用，CA 具有隨時更動或撤銷之權利。

未經 CA 事先書面同意，任何人不得對本「文件」之任何部份或全部內容進行影印、傳閱、再製、公開、修改或複製。此「文件」為 CA 之機密與專屬資訊，使用者不得予以洩漏，且不得用於任何未與 CA 另立保密協議同意使用之用途。

即便上述，若使用者為「文件」中所列軟體產品之授權使用者，則可列印合理份數之「文件」複本，供使用者以及與該軟體相關之使用者員工內部使用，但每份再製複本均須附上所有 CA 的版權聲明與說明。

列印「文件」之權利僅限於軟體相關授權有效期間進行。如果該授權因任何原因而終止，使用者有責任向 CA 以書面證明該「文件」的所有複本與部份複本均已經交還 CA 或銷毀。

在相關法律許可的情況下，CA 係依「依原有形式」提供本文件且不做任何形式之保證，其包括但不限於任何針對特定目的或非危害性的適售性及適用性或不侵權的暗示保證。在任何情況下，CA 對於一般使用者或任何第三方由於使用本文件而引起的直接、間接損失或傷害，其包括但不限於利潤損失、投資損失、業務中斷、商譽或資料遺失，即使 CA 已被明確告知此類損害或損失的可能性，CA 均毋須負責。

「文件」中提及之任何軟體產品的使用均須遵守相關授權協議之規定，本聲明中任何條款均不得將其修改之。

此「文件」的製造商為 CA。

僅授與「有限權利」。美國政府對其之使用、複製或公開皆受 FAR 條款 12.212、52.227-14 與 52.227-19(c)(1) - (2) 與 DFARS 條款 252.227-7014(b)(3) 中所設之相關條款或其後續條約之限制。

Copyright © 2010 CA. All rights reserved. 本文提及的所有商標、商品名稱、服務標章和公司標誌均為相關公司所有。

CA 產品參考資料

本文件集參照以下 CA 產品：

- BrightStor® Enterprise Backup
- CA Antivirus
- CA ARCserve® Assured Recovery™
- CA ARCserve® Backup Agent for Advantage™ Ingres®
- CA ARCserve® Backup Agent for Novell Open Enterprise Server for Linux
- CA ARCserve® Backup Agent for Open Files on NetWare
- CA ARCserve® Backup Agent for Open Files on Windows
- CA ARCserve® Backup Client Agent for FreeBSD
- CA ARCserve® Backup Client Agent for Linux
- CA ARCserve® Backup Client Agent for Mainframe Linux
- CA ARCserve® Backup Client Agent for NetWare
- CA ARCserve® Backup Client Agent for UNIX
- CA ARCserve® Backup Client Agent for Windows
- CA ARCserve® Backup Enterprise Option for AS/400
- CA ARCserve® Backup Enterprise Option for Open VMS
- CA ARCserve® Backup for Microsoft Windows Essential Business Server
- CA ARCserve® Backup for Windows
- CA ARCserve® Backup for Windows Agent for IBM Informix
- CA ARCserve® Backup for Windows Agent for Lotus Domino
- CA ARCserve® Backup for Windows Agent for Microsoft Exchange Server
- CA ARCserve® Backup for Windows Agent for Microsoft SharePoint Server
- CA ARCserve® Backup for Windows Agent for Microsoft SQL Server
- CA ARCserve® Backup for Windows Agent for Oracle
- CA ARCserve® Backup for Windows Agent for Sybase
- CA ARCserve® Backup for Windows Agent for Virtual Machines
- CA ARCserve® Backup for Windows Disaster Recovery Option
- CA ARCserve® Backup for Windows Enterprise Module

- CA ARCserve® Backup for Windows Enterprise Option for IBM 3494
- CA ARCserve® Backup for Windows Enterprise Option for SAP R/3 for Oracle
- CA ARCserve® Backup for Windows Enterprise Option for StorageTek ACSLs
- CA ARCserve® Backup for Windows Image Option
- CA ARCserve® Backup for Windows Microsoft Volume Shadow Copy Service
- CA ARCserve® Backup for Windows NDMP NAS Option
- CA ARCserve® Backup for Windows Serverless Backup Option
- CA ARCserve® Backup for Windows Storage Area Network (SAN) Option
- CA ARCserve® Backup for Windows Tape Library Option
- CA ARCserve® Backup Patch Manager
- CA ARCserve® Backup UNIX and Linux Data Mover
- CA ARCserve® D2D
- CA ARCserve® High Availability
- CA ARCserve® Replication
- CA VM:Tape for z/VM
- CA 1® Tape Management
- Common Services™
- eTrust® Firewall
- Unicenter® Network and Systems Management
- Unicenter® Software Delivery
- Unicenter® VM:Operator®

聯絡 CA

如需線上技術協助及完整的地址清單、主要服務時間以及電話號碼，請洽「技術支援」，網址為：<http://www.ca.com/worldwide>。

文件變更

下列是本文件自上次發行之後所進行的文件更新：

- [授權](#) (位於 p. 9) — 這個新主題說明代理程式的授權需求。
- [備份工作¹在虛擬機器上備份開啓的檔案時因授權錯誤而失敗](#) (位於 p. 62) — 這個新主題說明如何才能解決這個問題。

目錄

第 1 章：代理程式簡介	9
授權.....	9
檔案存取控制.....	10
資料完整性問題.....	10
檔案同步.....	11
群組同步.....	11
磁碟區同步.....	11
代理程式元件.....	12
主控台.....	12
Windows 引擎.....	12
NetWare 引擎.....	12
第 2 章：安裝代理程式	13
安裝先決條件.....	13
代理程式安裝.....	13
主控台與 Windows 引擎安裝.....	14
NetWare 引擎安裝.....	14
解除安裝代理程式.....	16
解除安裝 NetWare 引擎.....	16
第 3 章：使用代理程式	17
使用代理程式的初步考量.....	17
主控台.....	18
主控台對話方塊.....	19
配置代理程式.....	21
一般索引標籤.....	22
檔案/群組索引標籤.....	26
用戶端索引標籤.....	34
進階配置.....	35
遠端備份程式的登入名稱配置.....	36
重試機制.....	36
遠端伺服器配置.....	37
檔案寫入快取.....	37
重新命名或刪除的檔案.....	38
伺服器掃描.....	38

變更預覽資料磁碟區	39
代理程式狀態	39
NetWare 伺服器上的代理程式狀態	40
Windows 伺服器上的代理程式狀態	41
存取日誌檔檢視器	45
日誌檔檢視器	46

第 4 章：最佳實務作法 47

代理程式和 VSS	47
使用代理程式處理開放檔案	47
在大型磁碟區上備份少量資料	48
備份編寫器不支援的檔案	48
使用 VSS 處理開放檔案	49

附錄 A：疑難排解 51

常見問題	51
在壓縮的磁碟機上安裝代理程式	51
無法使用主控台存取代理程式	52
使用主控台時無法存取伺服器上的代理程式	53
載入代理程式之後，無法成功載入	53
網路掃描時間太長	54
權限不足，無法顯示檔案名稱	54
CA ARCserve Backup 失去與遠端系統的連線	55
當備份工作期間開啓許多檔案時，Windows 停止回應	56
備份似乎要暫停	56
某些檔案經常出現「檔案使用中」的錯誤	57
已略過備份日誌報告開啓檔案	58
檔案群組在備份完成後仍維持開啓	59
代理程式無法辨識 Macintosh 名稱空間的檔案名稱	59
無法同步化屬於我的備份程式的檔案	60
[Open Files 狀態] 對話方塊似乎已毀損	60
當我使用工作站作為備份用戶端以複製檔案時，群組經常不會關閉	61
當代理程式同步處理群組時，它沒有等待整個「寫入閒置期」	61
備份工作在此虛擬機器上備份開啓的檔案時因授權錯誤而失敗	62
無法看見 Agent for Open Files 功能表項目	62

索引 63

第 1 章：代理程式簡介

CA ARCserve Backup 是一套完整的儲存裝置解決方案，能儲存應用程式、資料庫、分散式伺服器 and 檔案系統。本產品針對資料庫、關鍵業務的應用程式和網路用戶端，提供備份與還原能力。

在這些代理程式中，CA ARCserve Backup 提供的是 CA ARCserve Backup 用於開放式檔案的代理程式。使用代理程式來備份整個網路的開放檔案，既簡單又可靠。它解決了備份開放檔案時的存取問題，讓您可：

- 安全一致地備份所有檔案，即使它們為開啓狀態且持續為應用程式所更新。
- 在備份期間繼續處理重要的檔案。
- 在需要時執行備份。

本指南提供您配置及執行 用於開放式檔案的代理程式 (OFA) 所需的資訊，以及疑難排解建議。

本節包含以下主題：

[授權](#) (位於 p. 9)

[檔案存取控制](#) (位於 p. 10)

[資料完整性問題](#) (位於 p. 10)

[代理程式元件](#) (位於 p. 12)

授權

您可以在 CA ARCserve Backup 主要伺服器或獨立式伺服器上安裝及驗證 CA ARCserve Backup Agent for Open Files 的授權。升級至 CA ARCserve Backup r15 時，您必須針對主要伺服器或獨立式伺服器上的代理程式，同時輸入 r15 升級碼及舊授權碼。

如果您使用的是舊版代理程式，則 CA ARCserve Backup 會在您已安裝代理程式的電腦上檢查授權。如需授權的詳細資訊，請參閱線上說明。

附註：如果 CA ARCserve Backup Agent for Open Files 的授權不適用於備份節點，則 [備份管理員] 的 [來源] 索引標籤不會顯示對應的 VSS 寫入器。

檔案存取控制

當應用程式開啓某檔案時，其他應用程式即不可存取該檔案。凡檔案一經開啓，便只受開啓它的應用程式控制，至於所有其他應用程式，即使是只需讀取檔案的備份程式，都不得存取該檔案。

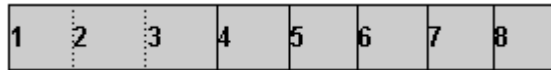
用於開放式檔案的代理程式可解決存取控制的問題。它能辨識備份程式（或代理程式可辨識之備份用戶端）的檔案開啓要求，並讓它們生效，即使這通常會與作業系統的檔案存取控制衝突。此外，代理程式只會允許備份用戶端的檔案開啓要求，以確保其他所有應用程式繼續受到一般檔案存取的限制。

資料完整性問題

為確保資料的完整性，檔案的備份複本必須是指定時間之原始檔案的實際映象。但是，複製檔案並不是瞬間的程序。除非檔案很小，否則備份用戶端必須讀取檔案並寫入備份媒體數次，才能製作完整的備份。如果備份用戶端無法確保在複製檔案期間，沒有其他應用程式會修改檔案，那麼所複製資料的完整性就會有問題。

範例：複製八個連續的讀取與寫入作業

此範例說明資料完整性問題，其中檔案由八個連續的讀取與寫入作業複製。



備份用戶端輪流複製每個區塊。當備份進行到一半，正在複製區塊 4 時，應用程式對區塊 2 和 6 做了小幅的變更，而這些變更合起來構成了一次交易（例如，一個借方項目和一個貸方項目）。備份程式擷取到區塊 6 的變更，但沒有擷取到區塊 2 的變更，因為系統已經複製區塊 2。因此，備份複本只含有部分異動，而這可能使備份無效，因為建立檔案的應用程式可能會將檔案視為損壞。

這是資料庫應用程式的常見問題。許多使用者要求同時存取一個特定檔案，而在同一時間，一次異動可能會對檔案、或甚至是檔案群組內的不同地方進行許多小幅變更。

檔案同步

用於開放式檔案的代理程式 會解決資料完整性問題，方法是透過當備份用戶端嘗試開啓某個檔案時，確保代理程式同意該檔案的狀態可予備份，才會授與該用戶端存取權限。 爲如此做，代理程式會執行下列作業：

1. 代理程式會搜尋沒有應用程式寫入檔案的一段時間。 這段時間稱爲「寫入閒置期」，而且一般設定爲五秒。
2. 在找到「寫入閒置期」後，代理程式會確定檔案是穩定的，才會允許繼續備份程序。 現在檔案已經同步化。
3. 在檔案同步之後，應用程式可以寫入檔案，但代理程式會確保備份用戶端收到與同步時相同的檔案資料。 爲完成此目標，當應用程式嘗試寫入同步的檔案時，代理程式會建立一個資料複本，而這個複本允許寫入發生之前即將變更的資料。 此資料的私人複本稱爲預覽資料，會在進行備份時傳送給備份用戶端，以確保檔案維持同步。 因此，應用程式可以在備份發生時繼續寫入同步檔案，而不會破壞檔案的完整性。
4. 如果在啓動備份之後，應用程式開啓正在備份的檔案，則代理程式也會累積預覽資料。 此這種情況下，當應用程式開啓檔案時便會發生同步。

群組同步

請配置代理程式將數個檔案當作一個群組執行同步化作業。 當單一異動會影響數個檔案時 (例如，處理資料庫時)，群組同步便非常有用。 爲保持異動完整性 (異動是一組保持資料庫完整性的程序)，代理程式會執行下列作業：

1. 代理程式會同時將 [寫入閒置期] 套用到群組中的所有檔案。 只有當群組中的所有檔案都處於此閒置期時，代理程式才會同步處理群組，並讓備份用戶端開始複製檔案。
2. 當所有檔案都已經備份之後，代理程式會釋放群組並放棄任何預覽資料。

磁碟區同步

用於開放式檔案的代理程式 可存取 NetWare 6.0 及 6.5 之 NSS 磁碟區上的已開啓檔案。 這包括部分資料備份，藉由僅讀取變更而不是所有的資料，可避免重複備份。 代理程式使用磁碟區層級快照執行上述作業，而不是用於 Windows 和 NetWare 傳統磁碟區的檔案與群組同步。 代理程式建立的虛擬磁碟區，是備份檔案所在之整個磁碟區的時間點快照。 上述作業得以完成，是因為只要原始磁碟區有所變更，即執行寫入時複製程序。 備份用戶端存取虛擬磁碟區上的檔案，可避免在嘗試存取原始磁碟區的檔案時，發生開啓檔案問題。

代理程式元件

用於開放式檔案的代理程式 係由下列元件組成：

主控台

讓您安裝、配置和監控一或多部伺服器上的代理程式。

Windows 引擎

是由一項服務和裝置驅動程式執行檔、一個用戶端定義檔，及一個 Windows 配置檔組合而成。此元件需要有效的 CA 授權，並且只能安裝在 Windows 電腦上。

NetWare 引擎

包含 NetWare 可載入模組 (NLM)、一個用戶端定義檔和一個 NetWare 的配置檔。此元件需要有效的 CA 授權，並且只能安裝在 NetWare 電腦上。

主控台

Backup 用於開放式檔案的代理程式 (BAOF) Console 是代理程式的使用者介面。它能讓您配置備份，並監控安裝 Windows 或 NetWare 引擎的伺服器狀態。您可以從任何執行主控台的電腦上，對所有的這類伺服器執行這些任務。

Backup 用於開放式檔案的代理程式 Console 也可以讓您在已經安裝了「Windows 引擎」的伺服器上，選取 Microsoft Volume Shadow Copy Service 或 Backup Agent for Open Files 以備份開啓檔案。

Windows 引擎

「Windows 引擎」軟體可以讓 CA ARCserve Backup 備份開啓檔案，而不會與 Windows 電腦上的作業系統檔案存取控制發生衝突。Windows 引擎沒有使用者介面，因此您無法從只安裝 Windows 引擎的電腦來管理伺服器。您必須使用 [主控台] 管理伺服器。

NetWare 引擎

NetWare 引擎執行的功能與 Windows 引擎相同，但是安裝在執行 NetWare 的電腦上。

第 2 章：安裝代理程式

本章將說明如何在 Windows 和 NetWare 電腦上安裝和配置 用於開放式檔案的代理程式。您必須熟悉相關特性與需求，包括管理員在指定的作業系統上的職責。

本節包含以下主題：

[安裝先決條件](#) (位於 p. 13)

[代理程式安裝](#) (位於 p. 13)

[解除安裝代理程式](#) (位於 p. 16)

[解除安裝 NetWare 引擎](#) (位於 p. 16)

安裝先決條件

安裝 用於開放式檔案的代理程式 之前，請先確認下列先決條件：

- 您的系統符合安裝選購程式的軟體需求。
如需這些需求的詳細資訊，請參閱 [Readme](#) 檔。
- 您要擁有管理員權限，或在您要安裝代理程式的電腦上安裝軟體的適當權限。
- 如果未使用預設安裝路徑，請記下所使用的安裝路徑，以方便參考。

代理程式安裝

用於開放式檔案的代理程式 遵循 CA ARCserve Backup 系統元件、代理程式及選購程式的標準安裝安裝程序。

如需此程序的詳細資訊，請參閱《實作指南》。

您必須在每一部有檔案要備份的 Windows 或 NetWare 電腦上，安裝 Windows 引擎或 NetWare 引擎。在網路上您用於管理備份和還原檔案的伺服器或工作站上，安裝 Backup 用於開放式檔案的代理程式 Console。

安裝完成之後，請重新啓動電腦。

附註：CA ARCserve Backup Microsoft Volume Shadow Copy Service 會於您安裝 用於開放式檔案的代理程式 時自動安裝。

主控台與 Windows 引擎安裝

若要安裝主控台和「Windows 引擎」，請遵循 CA ARCserve Backup 之系統元件、代理程式和選購程式的標準安裝程序。

如需完成此程序所需依循的步驟，請參閱《實作指南》。

NetWare 引擎安裝

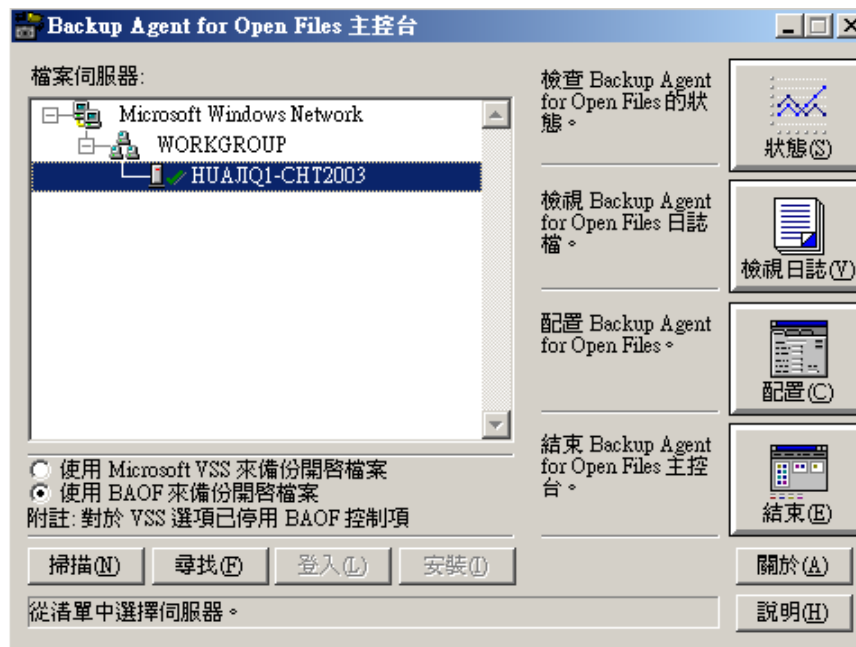
您必須從安裝了「主控台」與 Novell NetWare Client 軟體的 Windows 伺服器中安裝「NetWare 引擎」。「NetWare 引擎」可以讓您在 NetWare 電腦上備份開啓的檔案。

如需在 Windows 上安裝代理程式的詳細資訊，請參閱《實作指南》。

安裝 NetWare 引擎

- 依序選取 [開始] 功能表的 [程式集]、CA、ARCserve Backup 及 用於開放式檔案的代理程式。

即出現「備份 用於開放式檔案的代理程式 主控台」。

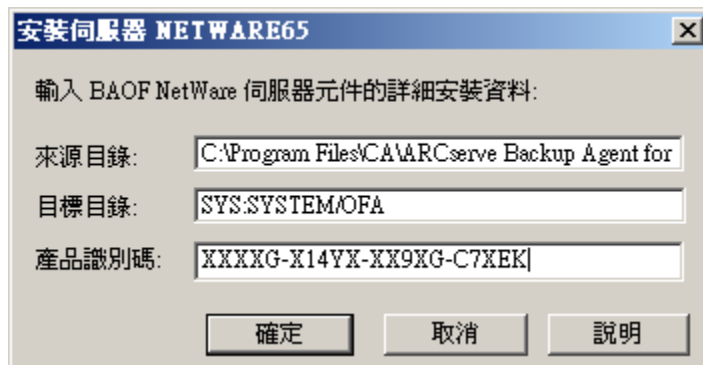


- 展開 NetWare 服務樹狀目錄，然後選取要安裝 NetWare 引擎的電腦。

附註：如果所要的 NetWare 伺服器不在樹狀目錄中，請按一下 [尋找]，輸入電腦的名稱，再按一下 [確定]。

3. 從 [NetWare 服務] 樹狀目錄中，選取要安裝代理程式的電腦，再按一下 [安裝]。

[安裝伺服器 (名稱)] 對話方塊會開啓，如下列範例所示：



對話方塊會顯示來源目錄 (儲存安裝檔案的目錄) 和目標目錄 (安裝代理程式目標電腦的目錄)。必要時，您可以變更這些目錄名稱。

附註： NetWare 電腦的安裝目錄必須始終是 SYS:SYSTEM 的子目錄。

4. 輸入您的產品識別碼或關鍵代碼，再按一下 [確定]。

預設狀況下，此欄位已輸入實際測試關鍵代碼。完成安裝時，畫面上開啓 [安裝 NetWare 伺服器] 對話方塊。

5. 按一下 [確定]。

NetWare 引擎安裝完成。

附註： 若要啓動代理程式，請在伺服器主控台輸入 LOAD OFA，再按 Enter 鍵。

解除安裝代理程式

使用下列程序解除安裝代理程式。

解除安裝 用於開放式檔案的代理程式

1. 開啟 Windows [控制台]。
2. 按兩下 [新增或移除程式] 圖示。
[新增或移除程式] 對話方塊隨即開啓。
3. 選取 [CA ARCserve Backup]。
[CA ARCserve Backup 移除應用程式] 視窗隨即開啓。
4. 選取 [CA ARCserve Backup Agent for Open Files]，然後按 [下一步]。
如果有警告訊息，將於此顯示。
5. 按 [下一步]。
6. 勾選您要從電腦移除的指定元件的核取方塊，然後按一下 [移除]。
代理程式便會解除安裝，並會出現伺服器上可用的 CA ARCserve Backup 元件更新清單。

解除安裝 NetWare 引擎

使用下列程序解除安裝「NetWare 引擎」。

解除安裝 NetWare 引擎

1. 刪除下列 OFA 檔案：
SYS:SYSTEM\OFA.NLM
SYS:SYSTEM\OFANSSX.NLM
SYS:SYSTEM\OFANSS.CDM
2. 刪除 SYS:\SYSTEM\ 目錄中的 OFA 目錄。
NetWare 引擎即會解除安裝。

附註： SYS:\ 與 SYS:\SYSTEM\ 這兩個目錄是檔案的預設位置。

第 3 章：使用代理程式

下列各節提供主控台、配置代理程式的程序、檢視代理程式狀態，以及執行進階配置的相關資訊。

本節包含以下主題：

[使用代理程式的初步考量](#) (位於 p. 17)

[主控台](#) (位於 p. 18)

[配置代理程式](#) (位於 p. 21)

[進階配置](#) (位於 p. 35)

[代理程式狀態](#) (位於 p. 39)

[存取日誌檔檢視器](#) (位於 p. 45)

使用代理程式的初步考量

把 Windows 或 NetWare 引擎安裝在您的伺服器上，以開始使用 CA ARCserve Backup 備份開啓檔案。在大部份的情況下，您都可以有效使用代理程式而不需進一步的配置，但爲了避免可能的問題，請確認以下初步考量事項：

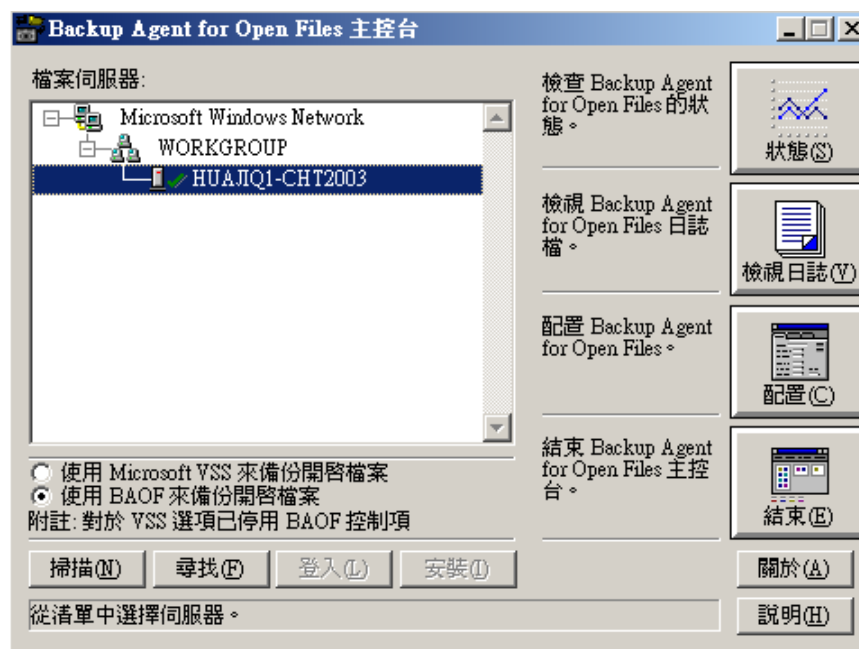
- 確定您用來執行 Windows 或 NetWare 引擎的伺服器，與您要備份檔案的伺服器是相同的。這通常是您執行 CA ARCserve Backup 的伺服器，但也有例外的時候。如果要允許代理程式操作多部伺服器的檔案，則必須爲每部伺服器分別購買和安裝不同的 Windows 或 NetWare 引擎複本。
- 若在另一部伺服器執行 CA ARCserve Backup，且使用網路共用爲執行 Windows 或 NetWare 引擎的任何遠端電腦執行備份，請確定執行 Windows 或 NetWare 引擎的遠端電腦已在其用於開放式檔案的代理程式配置中啓用遠端伺服器用戶端。
- 若在另一部伺服器執行備份程式，且以用戶端代理程式，對執行 Windows 或 NetWare 引擎的遠端電腦執行備份，您必須確定目標伺服器的用於開放式檔案的代理程式配置中已啓用用戶端代理程式。
- 配置檔案群組。如果您的應用程式保存了一組相關檔案（例如，資料庫管理員或電子郵件系統），您可能需要設定一或多個檔案群組。
- 配置 VSS 設定。在 Windows Vista 和較新的作業系統中，不論是否啓用全域選項 [使用 VSS]，所有的備份工作都只會使用 VSS 來備份開啓的檔案。Agent for Open Files 預設會將代理程式機器上的登錄機碼更新爲永遠使用 VSS 來備份檔案。
- 使用主控台進行配置。在伺服器上運作代理程式時，不需執行主控台，但在進行配置及監視狀態時則需要。

更多資訊：

- [用戶端索引標籤](#) (位於 p. 34)
- [群組同步](#) (位於 p. 11)
- [代理程式和 VSS](#) (位於 p. 47)
- [配置代理程式](#) (位於 p. 21)
- [進階配置](#) (位於 p. 35)

主控台

當您在工作站上啟動主控台時，主要對話方塊隨即開啓。此對話方塊可讓您控制及監控所選電腦上的 CA ARCserve Backup：



[檔案伺服器] 欄位列出代理程式在您的網路上找到的作用中 Windows 和 NetWare 伺服器。Windows 和 NetWare 網路各以不同的、可以展開或摺疊的階層架構分開顯示。

若要在主控台顯示上新增特定電腦，請按一下 [尋找] 並輸入電腦的名稱。若要搜尋整個網路，請按一下 [掃描]。

下列圖示代表每部伺服器上的代理程式狀態：

圖示 代理程式狀態



代理程式正在此伺服器上執行，如果您是以具有管理員、備份操作員、伺服器操作員、監督員或主控台操作員權限的身分登入，您即可進行配置。若要檢視代理程式狀態，請按兩下此項目。



代理程式正在此伺服器上執行，但因為您不是以管理員、備份作業員、伺服器作業員、監督員或主控台作業員身份登入，所以您只能檢視狀態。若要登入伺服器，請按一下 [登入]，若要檢視代理程式狀態，請按兩下此項目。



您未登入此伺服器，所以主控台無法判斷代理程式是否正在執行。



代理程式不在此伺服器上執行。此伺服器可能已安裝代理程式，但使用者已暫停或暫時卸載代理程式。

主控台對話方塊

主控台上的按鈕會針對特定伺服器進行操作。使用 [狀態]、[檢視日誌]、[配置]、[登入] 或 [安裝] 按鈕之前，請選取伺服器。

檔案伺服器

列出代理程式在您的網路上找到的作用中 Windows 和 NetWare 伺服器。您可以展開或摺疊 Windows 或 NetWare 網路階層。

掃描 (或 F5)

搜尋網路上作用中的伺服器，並更新 [檔案伺服器] 清單。

主控台只會掃描網路樹狀目錄的已展開分支，並不會掃描已摺疊的分支。當您展開分支時，主控台會加以掃描並更新任何新增的伺服器。若要執行子目錄的完整掃描，請展開子目錄，並按一下 [掃描]。

尋找

找到伺服器。在 [尋找伺服器] 對話方塊中，選取要搜尋的網路，並指定伺服器的名稱。伺服器名稱可包含萬用字元 (* 和 ?)。結果可能找到不止一部相符的伺服器。如果您沒有存取權限，則代理程式會要求您登入伺服器。

- 如果是 NetWare 電腦，您必須使用 [登入] 按鈕登入。
- 您必須使用 Windows Explorer 登入 Windows 電腦。

附註：使用萬用字元時，僅可使用擁有該磁碟區之檔案系統所支援的萬用字元。萬用字元的動作是由檔案系統控制。

登入

可讓您登入選取的電腦。以具有管理員、備份作業員、伺服器作業員、監督員或主控台作業員權限的身份登入時，可配置伺服器。登入 NetWare 伺服器時，可安裝 NetWare 引擎。

附註：如果已經使用具有管理員或監督員權限的身分登入伺服器，則會停用此按鈕。

安裝

在所選的 NetWare 電腦上安裝 NetWare 引擎。如果已安裝代理程式並已卸載 ofa.nlm，則可使用 [安裝] 按鈕重新安裝 NetWare 引擎。Windows 伺服器無法使用此選項。

使用 Microsoft VSS 來備份開啓檔案

在所選 Windows 電腦上使用 Microsoft VSS 技術備份開啓中的檔案。若您選取此選項，就無法檢視 Agent for Open Files 的狀態、日誌檔，和檢視或編輯 Backup Agent for Open Files 配置。

使用 BAOF 來備份開啓檔案

在所選 Windows 電腦上使用 Agent for Open Files 備份開啓中的檔案。若您選取此選項，就會啓用 [狀態]、[檢視日誌] 和 [配置] 按鈕。

狀態

顯示 [用於開放式檔案的代理程式 狀態] 對話方塊，且可讓您檢視所選電腦上代理程式目前正在處理的檔案和群組。若代理程式正在伺服器上執行，且已選取 [Agent for Open Files] 選項以備份開啓的檔案，您可以按兩下該伺服器以移至 [用於開放式檔案的代理程式 狀態] 對話方塊。

檢視日誌

顯示 [日誌檔檢視器] 對話方塊，及查看所選取電腦的日誌檔。

配置

可讓您配置 [代理程式配置] 視窗的 [一般] 索引標籤，並設定所選取電腦上之代理程式的全域設定。

配置代理程式

使用 [用於開放式檔案的代理程式 配置] 對話方塊在選取的電腦上配置全域設定。

存取【用於開放式檔案的代理程式 配置】對話方塊

1. 按一下主控台的 [配置] 按鈕。

附註：您必須配置讓伺服器使用 用於開放式檔案的代理程式 備份開啓檔案，才會啓用 [配置] 按鈕。

[用於開放式檔案的代理程式 配置] 對話方塊隨即顯示。

如需備份 用於開放式檔案的代理程式 主控台的詳細資訊，請參閱本章的〈主控台〉一節。

2. 在所選電腦上配置全域設定。

此外，您可使用以下程序從 CA ARCserve Backup 管理員存取 [用於開放式檔案的代理程式 配置] 對話方塊。

附註：只有當您將 用於開放式檔案的代理程式 主控台與 BrightStor ARCserve Backup 管理員安裝在相同的電腦上時，才能啓用此程序。

1. 在 [來源] 索引標籤中，選取左窗格瀏覽器中的電腦。
2. 在 [其他資訊] 窗格中按一下 [配置 Open File 代理程式]。

[用於開放式檔案的代理程式 配置] 對話方塊隨即開啓。

下列各節說明您在此對話方塊的 [一般]、[檔案/群組] 和 [用戶端] 索引標籤中設定的選項。

一般索引標籤

[用於開放式檔案的代理程式 配置] 對話方塊的 [一般] 索引標籤可讓您變更日誌檔、時間和可用空間的預設值。



日誌檔配置

代理程式會在日誌檔中記錄它在伺服器上所進行的活動。日誌檔會即時更新，而且包含特定檔案和例行性代理程式功能的相關資訊。

使用日誌檔群組可變更日誌檔目錄的預設設定、日誌檔的最大大小，和最大日誌檔數目。

附註：如果 CA ARCserve Backup 用於開放式檔案的代理程式 和 CA ARCserve Backup 已安裝在相同的 Windows 伺服器上，則會將即時代理程式事件寫入 CA ARCserve Backup 活動日誌。

[一般] 索引標籤的 [日誌檔] 區提供下列選項：

目錄

定義代理程式放置其日誌檔的目錄。您必須指定完整路徑，包括磁碟區或磁碟機名稱。

預設值

Windows：

C:\Program Files\CA\ARCserve Backup 用於開放式檔案的代理程式\LOGS

NetWare：

SYS:SYSTEM\OFANSS\OFANSS.LOG for NetWare 6.0

SYS:SYSTEM\OFANSSX\OFANSSX.LOG for NetWare 6.5

附註：如果您變更日誌的預設路徑，必須重新啟動 CA ARCserve 通用代理程式服務 (透過 CA ARCserve 伺服器管理選項或 Windows 控制台)，或關閉 CA ARCserve Backup 管理員的主要視窗後再開啓一次。如此 [中央代理程式管理] 才能從已變更的日誌路徑取得開啓檔案代理程式日誌檔。

最大上限

指定日誌檔可成長的最大大小 (KB)，超過這個上限之後，代理程式會啓動新的檔案。

最大數量

指定代理程式可保留的最大日誌檔數目。超過這個數量之後，代理程式會自動刪除最舊的日誌檔，並建立新的檔案。

預設時間配置

請使用 [一般] 索引標籤的 [預設時間] 區段，變更 [寫入閒置期]、[檔案/群組同步逾時] 及 [群組閒置逾時] 的預設值。代理程式會將這些值用於選取的伺服器上屬於該代理程式的所有開啓的檔案。如果您對 [檔案/群組] 索引標籤中的任何檔案指定非預設值，這些檔案就不會使用這些設定。

[一般] 索引標籤的 [預設時間] 區段提供下列選項：

寫入閒置期

在代理程式判定某開啓檔案安全可對其執行備份之前，該檔案保持非使用中狀態的連續秒數。若是群組，代理程式會同時套用 [寫入閒置期] 到群組中的所有檔案，之後才同步處理群組中的檔案。代理程式將不斷嘗試為每個檔案或群組尋找指定時間長度的 [寫入閒置期]，直到超過 [檔案/群組同步逾時] 的時間為止。除非經由 [配置] 對話方塊之 [檔案/群組] 索引標籤中的指定項目修改，否則系統會將預設值套用於所有檔案。

附註：NetWare NSS 和傳統的 NetWare 磁碟區可套用獨立的「寫入閒置期」設定值。

例如，若 [寫入閒置期] 設為 5 秒，而某個檔案已有 5 秒鐘不曾發生任何寫入活動，則代理程式就判定備份用戶端可安全地備份該檔案。

預設 NSS 寫入閒置期 (僅限 NSS 磁碟區)

代理程式判定建立讓備份用戶端存取檔案之 NSS 快照磁碟區是否安全，所等候的秒數。代理程式會繼續嘗試建立需要的閒置期，直到超過 NSS 同步逾時為止。

檔案/群組同步逾時

代理程式繼續嘗試決定檔案或檔案群組是否保持非使用中狀態的連續秒數 (依「寫入閒置期」的定義)。如果還沒找到安全時間就逾時，代理程式會拒絕來自備份用戶端的開啓請求。

附註：NetWare NSS 和傳統的 NetWare 磁碟區可套用獨立的「檔案/群組同步逾時」設定值。

例如，如果 [檔案/群組同步逾時] 設為 60 秒，則代理程式會嘗試 60 秒的時間，尋找檔案或群組的「寫入閒置期」。如果在指定時間內找不到檔案的「寫入閒置期」，則代理程式會拒絕該檔案或群組的開啓請求。

預設的 NSS 同步逾時 (僅限 NSS 磁碟區)

代理程式在停止嘗試尋找建立 NSS 快照磁碟區之安全時間前，所等候的秒數。如果還沒找到安全時間就逾時，則代理程式不會建立 NSS 快照磁碟區。在此情況中，備份用戶端可中斷備份作業，或從原始磁碟區存取檔案，但不存取任何開啓的檔案。

群組閒置逾時

在備份用戶端尚未處理群組中的所有檔案，且目前並未開啓任何檔案時，代理程式判定何時關閉已開啓群組所等候的期間。

如果此活動逾時，系統會將其記錄至日誌中，並自動關閉群組且放棄預覽資料。您應將此參數設為用戶端在正常情況下用來執行完整備份的最少時間。預設值會套用到所有以 [配置] 對話方塊的 [檔案/群組] 索引標籤增加的新群組。

例如，如果群組中有五個檔案，且「群組閒置逾時」設定為兩小時，當備份用戶端在完成檔案 4 的備份與開啓檔案 5 之間的時間超過 2 小時，就會發生逾時。發生此情況的原因很多，以下略述一二：

- 檔案位於不同的磁碟區。
- 磁碟機已用盡媒體。
- 備份已結束。

附註：只含有 NetWare NSS 磁碟區的 NetWare 電腦不提供此選項。NetWare 電腦必須至少有一個傳統磁碟區才能使用此選項。

資料磁碟區預覽

[最小可用空間] 值指定讓代理程式正常運作，在選定電腦的預覽資料磁碟區上至少必須存在的可用空間大小。

[一般] 索引標籤的 [預覽資料磁碟區] 區提供下列選項：

最小可用空間

代理程式需要一定數量的可用空間來建立暫存的預覽檔案資料 (即應用程式在備份用戶端作用時，執行變更所累積之開啓檔案的資料)。

- 如果可用空間不足，代理程式將不讓備份用戶端開啓任何新檔案，並使任何進行中的用戶端作業失敗。
- 當有足夠的可用空間時，代理程式會自動恢復活動。

更多資訊：

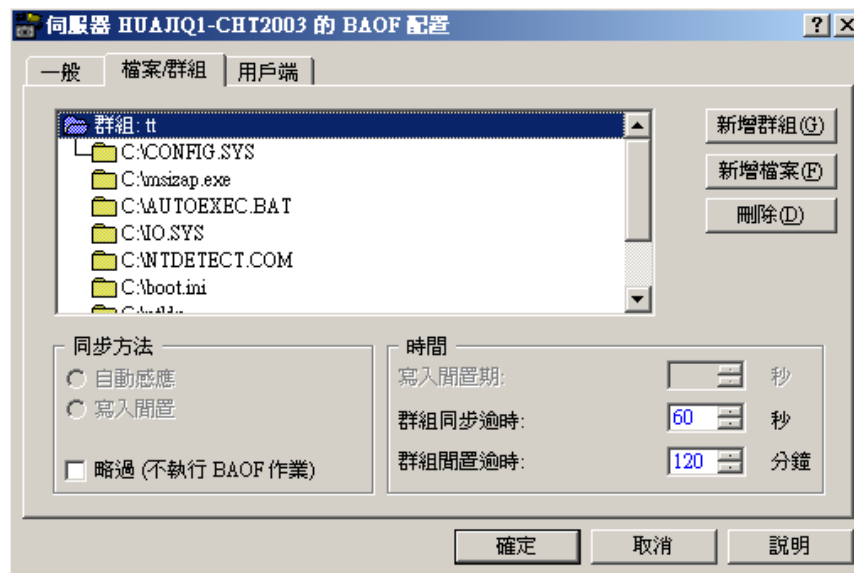
[變更預覽資料磁碟區](#) (位於 p. 39)

檔案/群組索引標籤

使用 [檔案/群組] 索引標籤，可配置讓檔案和檔案群組採用非預設的時間值。

如需群組的詳細資訊，請參閱「代理程式簡介」一章中的「群組同步」。

附註： 只擁有 NSS 磁碟區的 NetWare 電腦無法使用 [檔案/群組] 索引標籤。NetWare 電腦必須至少有一個傳統磁碟區才能使用這些選項。



檔案清單會顯示您針對非預設設定所選取的檔案與群組。若代理程式以非預設的方式處理檔案，則檔案規則會顯示於此處。如果檔案不在清單上，表示代理程式使用預設值處理該檔案。

每個檔案規格都含有單一檔案、目錄名稱或定義單一目錄內檔案範圍的萬用字元。項目的順序很重要，尤其是使用萬用字元時，因為萬用字元會決定代理程式執行處理資格檢查的順序。

附註： 使用萬用字元時，僅可使用擁有該磁碟區之檔案系統所支援的萬用字元。萬用字元的動作是由檔案系統控制。

若要編輯群組或檔案規格，請按兩下群組或檔案。

[新的非群組檔案] 圖示是個特殊項目，它讓您可以加入新的檔案。選取這個圖示並按一下 [新增檔案]，即可新增不屬於群組的檔案。[配置] 視窗的 [檔案] 索引標籤上的其他控制項 ([新增群組] 除外) 都是針對檔案清單中目前選取的檔案或群組進行操作。

附註： 如果您想將根磁碟區下的所有檔案新增到 Agent for Open Files 配置，必須使用萬用字元，如下列範例所示：使用：C:*.*。不支援只指定磁碟區標籤。

新增群組

當單一異動會影響數個檔案時（例如，處理資料庫時），群組便非常有用。

若要新增群組、檔案或目錄

- 按一下 [新增群組] 可在代理程式配置中加入新的群組。
您必須為群組提供唯一的名稱。
- 若要在現有群組中加入新的檔案或目錄，請選取檔案清單中的群組，再按一下 [新增檔案]。
- 若要新增不屬於群組的新檔案或目錄，請反白顯示 [檔案] 清單中的 [新的非群組檔案] 圖示，再按一下 [新增檔案]。

新增檔案

[新增檔案或目錄] 對話方塊包含下列欄位：



檔案名稱空間

請在 [檔案名稱空間] 清單中定義新檔案或目錄名稱的名稱空間。檔案伺服器一般可支援多個不同的檔案系統，而各檔案系統分別對應到不同的用戶端作業系統。每個不同的檔案命名系統就稱為名稱空間，它包含所有的檔案命名慣例、萬用字元符號等。

檔案名稱

指定要新增之檔案或目錄的完整路徑。

在 DOS 名稱空間中，也可使用萬用字元（如 "?" 或 "*"）包含目錄中的部分或所有檔案。

範例：路徑

Windows：

C:\ACCOUNTS\2002\DATA.DBS
C:\ACCOUNTS\2002\DATA.*
C:\ACCOUNTS\2002*

NetWare：

SYS:ACCOUNTS/2002/DATA.DBS
SYS:ACCOUNTS/2002/DATA.*
SYS:ACCOUNTS/2002/*

Macintosh

SYS:資料夾 1:資料夾 2:檔名

定義 Macintosh 名稱空間的檔案名稱時，請使用冒號字元 (:) 作為路徑分隔符號，而非其他名稱空間中所用的反斜線 (\) 或斜線 (/)。

附註：Macintosh 名稱空間不使用萬用字元。

瀏覽

可讓您使用 [新增檔案與目錄] 對話方塊瀏覽檔案和目錄。

更多資訊：

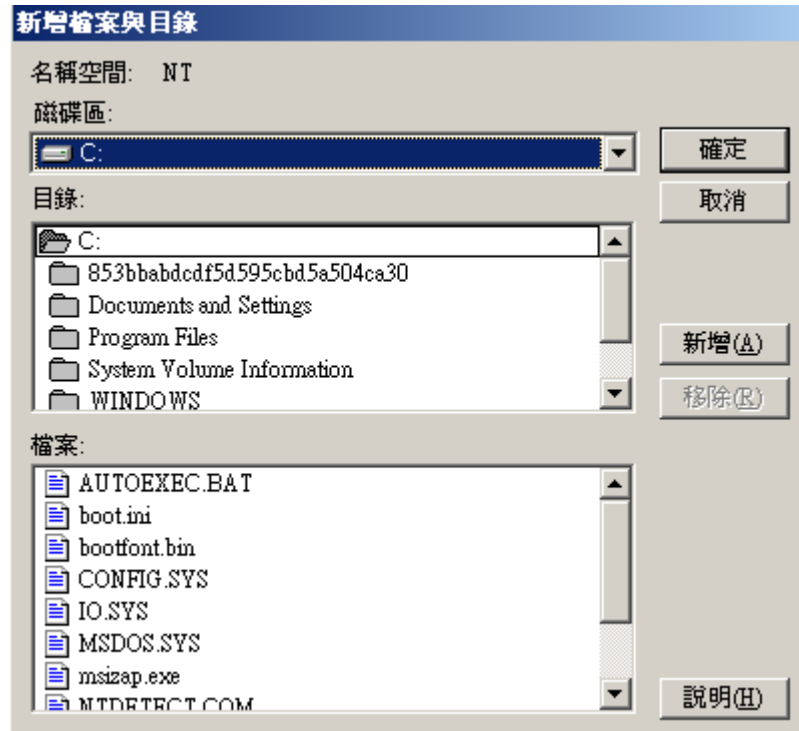
[新增檔案與目錄](#) (位於 p. 29)

刪除檔案或群組

按一下 [刪除] 移除在 [檔案/群組] 索引標籤上選取的檔案或群組。系統會提示您確認刪除作業。

新增檔案與目錄

使用 [新增檔案與目錄] 對話方塊，您可以藉由瀏覽電腦的磁碟區來新增或移除檔案或目錄。



[新增檔案與目錄] 對話方塊中有下列欄位：

磁碟區

顯示所選伺服器上可用的磁碟區或磁碟機。當您選取磁碟區或磁碟機的名稱時，[目錄] 清單和 [檔案] 清單都會更新。NetWare 電腦只會顯示傳統磁碟區。

目錄

顯示 [磁碟區] 清單中目前所選磁碟區或磁碟機的樹狀目錄。在目錄名稱連按兩下滑鼠按鈕可展開樹狀子目錄，並在 [檔案] 清單中顯示其內容。黃色的資料夾圖示表示已新增的目錄。

檔案

顯示 [目錄] 清單中目前所選目錄中的檔案。連按兩下檔案名稱或按一下 [新增]，將檔案新增到目前選取的群組或成為非群組項目。黃色的檔案圖示表示已新增的檔案。

新增

將目前的選取項目新增至目前群組，或新增為非群組項目。您可以一次新增多個檔案或目錄。請選取需要的所有檔案或目錄，並按一下 [新增]。若要選取多個檔案，請拖曳滑鼠圈住這些檔案，或在按住 Ctrl 鍵時按一下每個名稱。

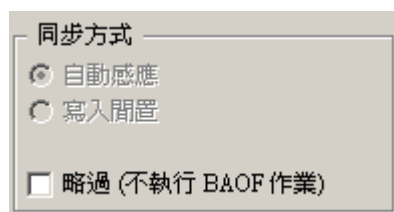
附註： 新增資料夾時不含子目錄。

移除

從目前群組中移除目前的選取項目，或當做非群組項目移除。若要移除先前新增的檔案，請按兩下該檔案名稱，或按一下 [移除]。

同步方式選項

您可以藉由 [檔案/群組] 索引標籤來使用同步方式選項。使用這些選項，可指定代理程式將如何偵測開啓的檔案是否已備妥而可讓備份用戶端進行備份。



[同步方式] 區段中含有下列選項：

自動感應 (僅限於 NetWare)

自動選取要使用哪個方法來逐一檢查檔案是否處於可以備份的安全狀態 (可能是 [寫入閒置] 或 [異動追蹤])。這是 NetWare 電腦上新檔案的預設選項。

寫入閒置

選取 [寫入閒置] 做為用來檢查檔案是否處於可以備份之安全狀態的方法。如果檔案已持續 [寫入閒置期] 所指定的秒數都不曾發生寫入活動，代理程式便認為可以安全地備份該檔案。

如果在此期間內發生寫入活動，代理程式會依 [寫入閒置期] 的定義重新開始尋找安全的備份期間，直到超過 [檔案/群組同步逾時] 為止。

如需詳細資訊，請參閱〈[群組同步](#) (位於 p. 11)〉。

附註： Windows 電腦只能使用這種同步方法。

異動追蹤 (僅限於 NetWare)

等待直到沒有任何未執行的異動追蹤系統 (TTS) 異動時為止。如果超過 [檔案/群組同步逾時] 的時間，代理程式即停止等待。

略過 (不執行 BAOF 作業)

即使沒有代理程式，仍可處理檔案或群組。

- 如果為檔案 (單一檔案或群組內的檔案) 設定此選項，當備份用戶端要備份該檔案時若該檔案已開啓，代理程式將不會嘗試同步處理該檔案。
- 若此選項是針對群組而設定，則代理程式仍會嘗試同步處理群組中的檔案，但會以群組定義不存在的方式進行。也就是說，若群組中有某個檔案無法同步處理，其餘檔案仍可備份。

例如，假設有一個群組包含下列檔案：

```
C:\CA ARCserve SRM\Database\index1.dat  
C:\CA ARCserve SRM\Database\index2.dat  
C:\CA ARCserve SRM\Database\data.dat
```

如果為此群組設定 [略過 (不執行 BAOF 作業)] 選項，而且 index2.dat 無法同步處理，則仍會備份 index1.dat 和 data.dat (假定代理程式能夠同步處理這兩個檔案)。

更多資訊：

[檔案同步](#) (位於 p. 11)

時間選項

[時間] 選項可讓您為個別檔案與群組配置非預設的逾時值。

時間		
寫入閒置期:	<input type="text" value="5"/>	秒
群組同步逾時:	<input type="text" value="60"/>	秒
群組閒置逾時:	<input type="text" value="120"/>	分

附註：若要將三個 [時間] 欄位中的任一個重設為預設值，請連按兩下該設定，或按 **Ctrl+D**。

[時間] 區段包含下列選項：

寫入閒置期

指定在代理程式判定某開啓檔案安全可對其執行備份之前，該檔案保持非使用中狀態的連續秒數。

- 若是群組，代理程式會同時套用 [寫入閒置期] 到群組中的所有檔案，之後才同步處理群組中的檔案。
- 代理程式將不斷嘗試為每個檔案或群組尋找指定時間長度的 [寫入閒置期]，直到超過 [檔案/群組同步逾時] 的時間為止。

附註：必須先選取 [自動感應] 或 [寫入閒置] 方法，才能套用 [寫入閒置期]。

例如，如果 [寫入閒置期] 設為 5 秒，而且某個檔案已經有 5 秒鐘不曾發生任何寫入活動，則代理程式就會判定備份用戶端可以安全地備份該檔案。

檔案同步逾時或群組同步逾時

指定代理程式繼續嘗試判定檔案或檔案群組是否保持非使用中狀態的連續秒數 (依「寫入閒置期」的定義)。

- 超過這段期間之後，代理程式會停止嘗試尋找可讓備份用戶端存取檔案或群組的安全時間。
- 如果在找不到安全時間的情況下發生逾時，代理程式會拒絕來自備份用戶端的開啓請求。

附註： 此欄位的名稱會隨著您的選取而變更。 若您選取 [檔案] 清單中的檔案，欄位名稱爲 **File Sync Timeout**；若選取群組，則稱爲 **Group Sync Timeout**。

例如，如果 [檔案/群組同步逾時] 設爲 60 秒，則代理程式會以 60 秒的時間，嘗試爲檔案或群組尋找「寫入閒置期」。 若代理程式在這段時間內找不到「寫入閒置期」，就會拒絕檔案或群組的要求。

群組閒置逾時

指定在備份程序中，備份用戶端無法備份群組中其他檔案的連續秒數。 若超過這段時間，代理程式就會關閉群組並停止群組備份。 日誌會記錄逾時，而且代理程式會放棄預覽資料。

您應將此值設爲備份用戶端在正常情況下用來執行完整備份的最低時間值。 使用 [配置] 對話方塊的 [檔案/群組] 索引標籤，可爲所有新增的群組套用預設逾時；而 [檔案/群組] 索引標籤中已經指定不同的非預設「群組閒置逾時」的群組，則不會使用此值。

附註： 此選項不適用於只有 NetWare NSS 磁碟區的 NetWare 電腦。 NetWare 電腦必須至少有一個傳統磁碟區才能使用此選項。

例如，如果群組中有五個檔案，而您將「群組閒置逾時」設爲兩小時。 若備份用戶端在完成檔案 4 的備份與開啓檔案 5 之間所耗費的時間超過兩小時，則會產生逾時。 會造成逾時的因素不少，其中包括：

- 檔案位於不同的磁碟區。
- 磁碟機已用盡媒體。
- 備份已結束。

用戶端索引標籤

請使用 [配置] 對話方塊上的 [用戶端] 索引標籤，啟用、停用和配置所選電腦的備份用戶端。

附註：每當您停用或啟用 CA Client Agent for ARCserve Backup 時，也應該同時停用或啟用 CA Client Agent for ARCserve Helper 服務。

如需配置遠端伺服器的相關資訊，請參閱本章之〈進階配置〉一節。

附註：只擁有 NSS 磁碟區的 NetWare 電腦上並沒有 [用戶端] 索引標籤。NetWare 電腦必須至少有一個傳統磁碟區才能使用這些選項。如果 NetWare 電腦沒有任何傳統磁碟區，請使用 NetWare 用戶端代理程式備份遠端伺服器。



[用戶端] 索引標籤中有下列選項可用：

用戶端

顯示此代理程式支援的所有備份用戶端。已啟用的用戶端旁會出現綠色勾號標記。

用戶端已停用

停用選取的備份用戶端。代理程式將不允許停用的用戶端存取開放檔案。此欄位目前為停用。此行為現在是由備份伺服器所控制。

登入名稱

指定要與選取的登入用戶端相關聯的名稱。代理程式會讓特定的登入名稱與用戶端產生關聯，藉以辨識工作站型備份用戶端和遠端伺服器型用戶端。此欄位目前為停用。

附註： 如果用戶端電腦不需要登入名稱，您必須對該用戶端停用此欄位。

重要！ 必須保留這個名稱，以供用戶端執行備份時使用。以相同的名稱執行其他檔案活動會導致不必要的代理程式活動，而影響代理程式正常的運作。請勿使用“Admin”、“Administrator”或其他容易猜到的名稱作為登入名稱。

使用者與群組 (只限 Windows)

判定登入名稱為使用者或屬於某個群組。

- 若選取 [使用者]，只有當檔案活動來自 [登入名稱] 中指定的使用者時，系統才能夠辨識目前的登入用戶端。
- 若選取 [群組]，則當檔案活動來自 [登入名稱] 中指定群組的任何從屬使用者時，系統就能夠辨識目前的登入用戶端。

啓用擴充功能

將記錄資訊和警示傳送至 CA ARCserve Backup 事件系統。唯有使用 CA ARCserve Backup 做為備份用戶端，且 [用戶端] 清單中的其他任何項目（遠端用戶端除外）都未啓用擴充功能時，才能執行此作業。如果在已選取其他用戶端的清況下選取此選項，將出現訊息，詢問您是否要停用這些用戶端。

附註： 如果 CA ARCserve Backup 伺服器和代理程式兩者都安裝在相同的電腦上，則代理程式只能傳送訊息至本機 CA ARCserve Backup 伺服器。

進階配置

以下各節將提供進階配置變更的相關資訊。大部分情況下，您不需要變更使用備份程式的方式。不過，偶爾還是需要小幅變更配置。

遠端備份程式的登入名稱配置

登入伺服器的備份應用程式（不論來自工作站或另一部伺服器）都必須配置一個登入名稱。這不包括使用遠端代理程式（如 Push Agents 或 NetWare Target Service Agents）的備份應用程式。如果備份應用程式不屬於這種類型，就讓對應的用戶端項目保持停用狀態。

範例：登入名稱配置

使用 CA ARCserve Backup 設定登入名稱

1. 開啟 [備份管理員]，然後移至 [來源] 索引標籤。
2. 在您要配置登入名稱的伺服器上按一下滑鼠右鍵，然後從快顯功能表選取 [安全性]。
3. 輸入登入名稱與密碼。

此登入名稱應該與 [配置] 對話方塊的 [用戶端] 索引標籤中所配置的「以工作站為基礎的備份 (登入)」用戶端或「遠端伺服器備份 (登入)」用戶端的名稱相同。

- 若登入名稱與用戶端工作站配置的名稱相同，您即可順利登入。
- 如果它與用戶端工作站上所配置的名稱不同，請更新登入資訊。

更多資訊：

[用戶端索引標籤](#) (位於 p. 34)

重試機制

部分備份程式會嘗試一系列的開放要求，以試圖存取開放檔案，從而在其中一次嘗試中成功存取檔案。此備份開啓檔案的方法只能完成部份工作，且在代理程式能夠無條件存取開啓檔案後，便不再使用這種方法。因此，您應該停用備份程式中任何此類的重試機制。

例如，如果您正在使用 CA ARCserve Backup，請務必在 [全域選項] 對話方塊的 [開啓檔案重試選項] 區域中，停用 [立即重試] 與 [工作後重試] 選項。

附註：代理程式不會為 eTrust® 即時掃描引擎提供開啓檔案的存取權。這是為預防病毒可能會提供掃描引擎已感染版本檔案，而隱瞞檔案已感染的事實來隱藏自身。

遠端伺服器配置

您可以藉由登入，或使用遠端備份代理程式（在遠端伺服器上載入），以備份遠端伺服器。部分備份產品可在同一個備份工作期間，使用這兩種方法。因此，您應在 [配置] 畫面的 [用戶端] 索引標籤中，啟用這兩種「遠端伺服器」方法。

如果是 Windows 系統，此代理程式可支援遠端伺服器備份程式，但正在執行備份程式的伺服器和要備份的目標伺服器都是 Windows 系統。此備份程式使用特殊的作業系統功能（「針對備份開放」），但只有具備「備份檔案和目錄」使用者權限原則的所有人能使用。此權限通常是授與管理員和備份操作員。使用此功能，您就不需要配置遠端伺服器備份的登入名稱。

若為 NetWare 系統，代理程式可支援遠端的伺服器型程式，但此程式必須支援「Novell 儲存管理服務 (SMS)」備份方法。若使用 SMS，則會在備份期間，將名為 SMDR.NLM 的「Netware 可載入模組」(NLM) 載入遠端伺服器。

更多資訊：

[用戶端索引標籤](#) (位於 p. 34)

檔案寫入快取

某些應用程式能夠在其執行所在的工作站上快取檔案寫入。因此，伺服器上的備份程式即無法保證能夠看到最新的檔案檢視畫面。這會造成資料完整性問題。此問題並非代理程式所造成，但卻可能是因為使用該代理程式而發生，因為這是您第一次備份使用中的檔案。

如果可能，最好的解決方案就是配置應用程式防止寫入快取。

範例：防止寫入快取

在 Microsoft Access 中，您應確定資料庫沒有「exclusive」屬性。

如果您使用的是 Novell 用戶端軟體，而且您的應用程式不讓您關閉寫入快取，請使用下列方法來防止寫入快取：

- 如果您使用的是 VLM，請在 NET.CFG 檔案的 NetWare DOS Requester 區段中加入下行：
CACHE WRITES OFF
- 如果您使用的是 NETX，請在 NET.CFG 檔案的 NetWare DOS Requester 區段中加入下行：
CACHE BUFFERS = 0

重新命名或刪除的檔案

如果應用程式在用戶端備份檔案時，嘗試重新命名或刪除檔案，則代理程式會根據檔案的 [檔案同步逾時] 設定值，將重新命名或刪除的要求延遲一段時間。如果用戶端在逾時後仍在備份檔案，則代理程式會將重新命名或刪除要求傳送給伺服器作業系統，而系統會適當的利用「檔案使用中」錯誤讓備份失敗。

若檔案是作用中代理程式群組的一部分，則檔案重新命名或刪除時，會產生日誌檔中的警告訊息。

經常重新命名或刪除的檔案通常是相對比較小的文字、試算表或類似檔案，這些檔案會在發生逾時之前即已完成備份。

伺服器掃描

第一次啟動代理程式時，它只會在「檔案伺服器」清單中顯示您的本機電腦。當您後續執行代理程式時，它就會顯示先前所有掃描中所找到的全部電腦。您必須展開所有收合的網路分支目錄，才能看到這些電腦。

- 在 [檔案伺服器] 清單中，當您展開收合的網路分支目錄 (如 Microsoft Windows 網路或一個工作群組或網域名稱)，代理程式會顯示目前已存在該分支目錄的所有伺服器。
- 如果分支目錄不存在已知的伺服器，則代理程式會在您展開它時自動執行即時掃描。
- 如果按兩下伺服器的名稱，而該伺服器的狀態指出其目前並未執行代理程式，系統就會在必要時重新掃描該伺服器，以更新其狀態。

若要強制代理程式重新掃描網路階層的所有已展開元件，請按一下 [掃描]。

若主控台掃描的伺服器已超過 200 部，它就會終止掃描，而只會報告目前使用清單中的那些伺服器。代理程式接著會提示您使用 [尋找] 來尋找您需要的伺服器。

更多資訊：

[主控台](#) (位於 p. 18)

變更預覽資料磁碟區

在某些情況下，您可能需要將代理程式產生的預覽資料移到不同的磁碟區，例如，當儲存預覽資料的磁碟區過小時。Windows 的預設磁碟區是安裝代理程式的磁碟區。

變更預覽資料磁碟區

1. 檢查沒有進行中的備份工作階段，並輸入下列指令：

如果是 Windows

```
NET STOP OPENFILEAGENT
```

如果是 NetWare

```
UNLOAD OFA.NLM
```

代理程式會關閉。

2. 使用文字編輯器並開啓代理程式的配置檔 OFANT.CFG。

代理程式預設位於下列目錄：

```
C:\Program Files\CA\ARCserve Backup 用於開放式檔案的代理程式
```

3. 新增一行至以 [General] 開頭的區段中。如果該區段不存在，請自行建立。

```
[General]
```

```
PreviewDataVolume = x
```

附註：請以所要的磁碟區識別碼取代 x。

4. 將變更儲存到配置檔。
5. 使用下列指令重新啓動代理程式：

Windows

```
NET START OPENFILEAGENT
```

NetWare

```
LOAD OFA.NLM
```

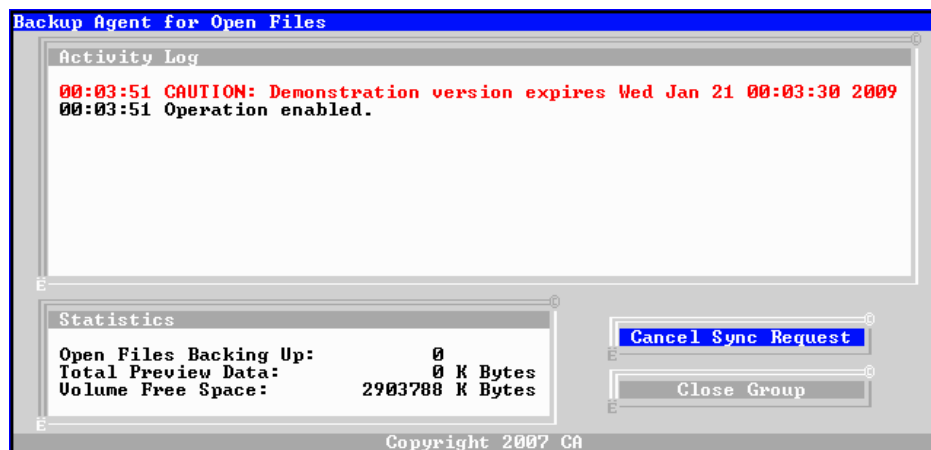
預覽資料磁碟區已變更。

代理程式狀態

本節說明如何使用 [Agent for Open Files 狀態] 對話方塊，檢查 NetWare 與 Windows 伺服器的代理程式。

NetWare 伺服器上的代理程式狀態

若要檢視 NetWare 伺服器上代理程式的狀態，請按 Alt+Esc，直到出現 [備份 用於開放式檔案的代理程式 狀態] 對話方塊為止。您也可以按 Ctrl+Esc 開啓視窗清單，再從清單中選擇狀態對話方塊。



此對話方塊中有下列可用選項：

取消同步要求

停止檔案的同步處理。您必須從清單中選取檔案。

關閉群組

關閉開啓的群組。您必須從清單中選取群組。

[統計資料] 標題下的僅供顯示欄位會提供空間使用量與代理程式所用檔案的相關資訊。

開啓檔案備份

顯示代理程式目前正在備份的開啓檔案數目。

預覽資料總計

顯示代理程式目前在選取的電腦之預覽資料磁碟區上，所保留的暫存檔資料量。當開啓檔案以執行備份時，代理程式會為應用程式變更的檔案部分，製作暫時的複本。

磁碟區可用空間

顯示選取電腦的預覽資料磁碟區上可用空間的大小。

Windows 伺服器上的代理程式狀態

您必須配置讓用於開放式檔案的代理程式在伺服器上備份開啓檔案，才會啓用 [用於開放式檔案的代理程式 狀態] 按鈕。當您配置讓用於開放式檔案的代理程式使用 Microsoft VSS 備份開啓檔案時，就會停用此按鈕。

若要檢視 **Windows** 伺服器上的用於開放式檔案的代理程式 狀態

1. 開啓 [備份管理員]。
2. 在 [來源] 索引標籤中選取電腦。
3. 在已安裝 Windows 或 NetWare 引擎的電腦上按一下滑鼠右鍵，並從快顯功能表中選取 [檢視 Agent for Open Files 狀態]。

[伺服器 (名稱) 的 BAOF 狀態] 對話方塊即開啓。

您也可以從 [備份管理員] 的 [其他資訊] 窗格中選取此選項。

附註：只有當用於開放式檔案的代理程式主控台和 CA ARCserve Backup 管理員安裝在同一部電腦上時，才可啓用此選項。

若要從主控台存取 [伺服器 (名稱) 的 BAOF 狀態] 對話方塊，請選取 [檔案伺服器] 清單中的伺服器，然後按一下 [狀態]。



用於開放式檔案的代理程式 狀態對話方塊



[用於開放式檔案的代理程式 狀態] 對話方塊會顯示選定電腦上代理程式目前正在處理的檔案和群組。

- 如果檔案目前已開啓，或是正等待由代理程式開啓，該檔案就會出現在清單中。
- 如果群組包含已開啓的檔案或等待開啓的檔案，該群組就會出現在清單中。



下表顯示每個檔案名稱或群組名稱旁的圖示，並指出該檔案或群組的狀態。

檔案	狀態
 綠色	檔案已開啓並由代理程式使用中。
 紅色	檔案正等待代理程式開啓。檔案必須處於可安全備份的狀態下才會開啓，是否安全則由逾時值所決定。

檔案	狀態
	此同步化檔案屬於開啓群組的一部分，具有代理程式所保留的預覽資料。預覽資料會保留到群組關閉為止。
	此群組中至少含有一個開啓檔案或等待中的檔案。對話方塊中還會顯示群組中已處理的檔案總數（包括目前開啓的檔案）以及待處理的剩餘檔案總數。

附註： 如果代理程式變成停用狀態，[用於開放式檔案的代理程式 狀態] 對話方塊便會顯示警示。例如，若伺服器的預覽資料磁碟區上的可用空間不足，或發生授權違規的情況，代理程式就會變成停用狀態。當錯誤狀況解除後，就會關閉警示。

此對話方塊中有下列可用選項：

重新整理

重新整理或更新 [用於開放式檔案的代理程式 狀態] 對話方塊中的資訊。

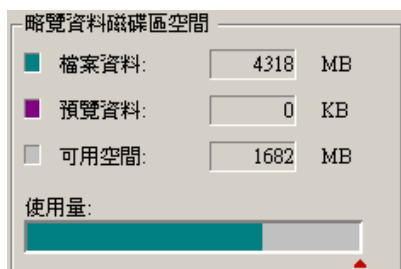
版本

取消檔案的同步處理要求，或在選取 [用於開放式檔案的代理程式 狀態] 對話方塊中的項目後關閉開啓的群組。只有當您不再希望備份用戶端處理某檔案或群組時，才應該使用此選項。

附註： 只有具備管理員權限時才能使用 [釋放] 選項。

預覽資料磁碟區空間

[用於開放式檔案的代理程式 狀態] 對話方塊的 [預覽資料磁碟區空間] 區段會顯示有關預覽資料磁碟區（電腦上用來存放暫存預覽資料的磁碟區）的空間資訊。



下列清單說明這一節中的欄位：

檔案資料

顯示選取電腦的預覽資料磁碟區上使用中空間的大小，不包括代理程式所用的暫存檔資料。這在 [使用量] 上以綠色表示。

預覽資料

顯示代理程式目前在選取的電腦之預覽資料磁碟區上，所保留的暫存檔資料量。當用戶端開啓要進行備份的檔案時，代理程式會為這些檔案中被應用程式變更的部分，製作暫時的複本。這在 [使用量] 上以紫色表示。

可用空間

顯示選取電腦之預覽資料磁碟區的可用空間大小。這在 [使用量] 上以灰色表示。

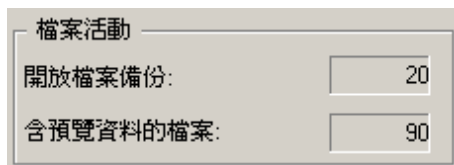
使用量

以圖表說明選取電腦上的目前空間使用量。紅色三角形代表 [最小可用空間] 臨界值目前的設定，一旦低於這個臨界值，代理程式會暫停活動。您可以在 [配置] 視窗的 [一般] 索引標籤中設定這個值。綠色代表 [檔案資料]、紫色代表 [預覽資料]、灰色代表伺服器的預覽資料磁碟區上的可用空間。

檔案活動

[用於開放式檔案的代理程式 狀態] 對話方塊的 [檔案活動] 區段會顯示代理程式目前所用檔案的相關即時資訊。

附註： [檔案活動] 值不包括 NetWare NSS 磁碟區的相關資訊。



檔案活動	
開放檔案備份:	20
含預覽資料的檔案:	90

[檔案活動] 區中有下列欄位：

開啓檔案備份

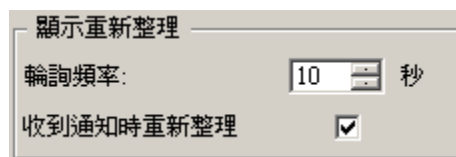
顯示代理程式目前正在備份的開啓檔案數。

含預覽資料的檔案

顯示目前受控於代理程式且應用程式正在使用的檔案數。代理程式可能持有這些檔案的暫存預覽資料。

顯示重新整理

[用於開放式檔案的代理程式 狀態] 對話方塊的 [顯示重新整理] 區段可讓您設定代理程式的通知選項。



顯示重新整理	
輪詢頻率:	10 秒
收到通知時重新整理	<input checked="" type="checkbox"/>

本區段可用欄位如下：

輪詢頻率

指定更新狀態顯示的頻率 (以秒為單位)。只要主控台執行過一次，系統就會儲存該值供下次使用。

收到通知時重新整理

每次代理程式的狀態變更時即更新顯示。此選項與 [輪詢頻率] 設定無關。

存取日誌檔檢視器

請從「備份管理員」存取 [用於開放式檔案的代理程式 日誌檔檢視器]。

存取 [用於開放式檔案的代理程式 日誌檔檢視器]

1. 在 [來源] 索引標籤中，選取左窗格瀏覽器中的電腦。
2. 在已安裝 Windows 或 NetWare 引擎的電腦上按一下滑鼠右鍵，並從快顯功能表中選取 [檢視 Agent for Open Files 日誌檔]。

會顯示所選電腦上的代理程式日誌檔。

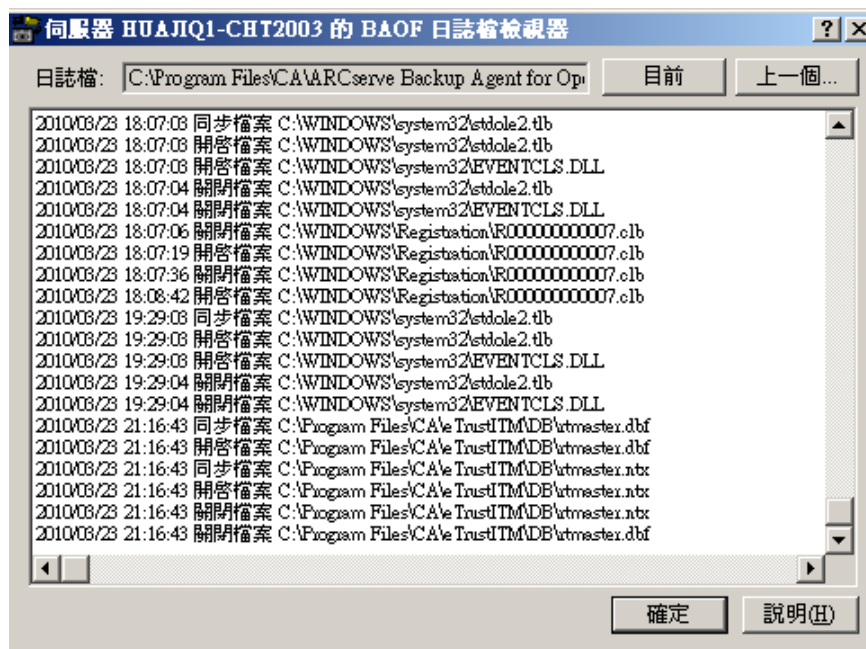
您也可以從 [備份管理員] 的 [其他資訊] 窗格中選取此選項。只有當 用於開放式檔案的代理程式 主控台和 CA ARCserve Backup 管理員安裝在同一部電腦上時，才可啓用此選項。

若要從主控台存取 [伺服器 (名稱) 的 BAOF 日誌檔檢視器]，請選取 [檔案伺服器] 清單中的伺服器，然後按一下 [檢視日誌]。

附註：您必須配置讓 用於開放式檔案的代理程式 備份開啓的檔案，才會啓用 [檢視日誌] 按鈕。

日誌檔檢視器

「用於開放式檔案的代理程式 日誌檔檢視器」會顯示日誌檔資訊。檢視器預設選取最近的日誌檔。[日誌檔] 欄位會顯示目前檢視之日誌檔的完整名稱。



每個日誌檔顯示成某個範圍的日期和時間。您可以在項目之間前後捲動。您亦可自清單中選取多個檔案，將其複製到剪貼簿或任何文字編輯器中。

附註：日期的顯示格式為 yyyy/mm/dd。

日誌中的每個項目都顯示可對應到單一檔案或檔案群組的代理程式活動。

如果檢視的是 Windows 伺服器上目前的作用中日誌檔，只要捲動到日誌檔末端就可以看到代理程式的即時事件。伺服器只要一產生新項目，這些項目會自動出現。

附註：如果 用於開放式檔案的代理程式 與 CA ARCserve Backup 已安裝在相同的 Windows 伺服器上，則會將即時代理程式事件寫入 CA ARCserve Backup 活動日誌。

第 4 章：最佳實務作法

本章將說明如何充分利用代理程式及 Microsoft 的「磁碟區陰影複製服務 (VSS)」，處理開啓檔案的備份。比較代理程式和 VSS 功能，並提供明確的建議事項，讓您在備份工作下使用它們。

本節包含以下主題：

[代理程式和 VSS](#) (位於 p. 47)

[使用代理程式處理開放檔案](#) (位於 p. 47)

[在大型磁碟區上備份小量資料](#) (位於 p. 48)

代理程式和 VSS

開啓檔案在備份資料時可能會發生嚴重問題。CA ARCserve Backup 提供了兩種解決方案來處理開放檔案：

- 用於開放式檔案的代理程式
- 支援 VSS

CA ARCserve Backup、VSS 感知應用程式以及服務可與 VSS 搭配使用，在您電腦上建立磁碟區的陰影複製。陰影複製是磁碟區檔案系統的凍結檢視 (快照)，位於複製的磁碟區以外的另一個磁碟區。建立後，陰影備份就可用來當成備份來源。

下列各節說明使用每一個解決方案的最佳時機。

使用代理程式處理開放檔案

在下列情況下使用代理程式備份檔案：

- 在大型磁碟區上備份小量資料時
- 在高使用率的磁碟區上備份檔案時
- 在備份編寫器不支援的檔案時 (編寫器是指熟悉 VSS 的應用程式。)

更多資訊：

[代理程式簡介](#) (位於 p. 9)

在大型磁碟區上備份小量資料

代理程式會對每個檔案逐一執行。這表示每個開啓的檔案都會在被偵測到時進行處理。相對地，VSS 則會以磁碟區為單位來運作，表示 VSS 必須先做好整個磁碟區的備份準備工作，才能開始進行備份。因此，請考慮內含 10 GB 重要資料庫檔案的備份，而且這些檔案位於 120 GB 硬碟上。

- 使用 VSS 時，必須取得整個 120 GB 磁碟區的快照，且含有該磁碟區資料的每個編寫器都必須先準備其檔案（開啓和關閉兩者），才能開始備份。
- 製作好備份要求時，若要備份的檔案已關閉，則使用此代理程式，如此即可立即開始備份。若仍有任何開放檔案，代理程式會對它們進行同步處理，並讓 CA ARCserve Backup 進行備份。

基於這些理由，當您備份小量的資料時（相對於其所在的磁碟區而言），即可使用此代理程式來處理開放檔案，以更快的速度來執行備份。

備份編寫器不支援的檔案

此代理程式的操作與其他應用程式無關。CA ARCserve Backup 的代理程式可以在不干擾應用程式的情況下備份開啓的檔案，而應用程式可以在備份工作執行中時寫入其檔案，完全不必與代理程式通訊。

- 備份開放檔案時，VSS 會仰賴熟悉 VSS 的應用程式（稱為編寫器）準備其相關聯檔案，以進行備份。例如 Microsoft Exchange 編寫器即負責準備 Microsoft Exchange 檔案。
- 若特定應用程式沒有可用的編寫器，則無法可靠地備份該類型的所有開啓檔案。

使用代理程式進行備份，是唯一能確保所有開啓的檔案（包括未與編寫器相關聯的檔案）均正確備份的方法。若使用 VSS 備份未和編寫器相關聯的開放檔案，就無法保證異動的完整性，也因此您必須承擔整個備份作業失敗的風險。

使用 VSS 處理開放檔案

當備份的檔案與編寫器有關時，VSS 技術是最適合的方法。由於編寫器及其應用程式與應用程式檔案的通訊方式，VSS 可以深入瞭解編寫器檔案的異動行為。在檔案活動極為頻繁的情況下，對於尋找一段安全的異動期間來備份開啓的檔案而言，代理程式所花費的時間可能遠比 VSS 還多。

Microsoft Windows Vista 和其他較新版作業系統的 VSS 支援功能已經增強。建議您在 Microsoft Windows Vista 和 Microsoft Windows Server 2008 上使用 VSS 備份開啓檔案。

如需 VSS 運作方式的詳細資訊，請參閱《CA ARCserve Backup for Windows Microsoft 磁碟區陰影複製服務指南》。

附錄 A：疑難排解

本節包含以下主題：

[常見問題](#) (位於 p. 51)

常見問題

本節說明您可能會遇到的一些常見問題。

在壓縮的磁碟機上安裝代理程式

無法在壓縮的磁碟機上安裝代理程式

徵兆：

在壓縮的磁碟機、磁碟分割或目錄上安裝代理程式，可能會造成資料損毀。

解決方案：

如果您必須使用壓縮儲存，請將「預覽資料」磁碟區儲存到未壓縮的位置以防止資料損毀。

更多資訊：

[變更預覽資料磁碟區](#) (位於 p. 39)

無法使用主控台存取代理程式

無法使用主控台存取代理程式

徵兆:

在工作站上，無法使用 Backup 用於開放式檔案的代理程式 Console 來存取伺服器上的 Windows 或 NetWare 引擎。

解決方案:

如果您遇到這個問題，您必須：

- 檢查伺服器上是否已正確安裝和執行 Windows 或 NetWare 引擎。
- 檢查您是否可以從工作站上的 [Windows 檔案總管] 檢視伺服器。 如果不行，可能是網路硬體或軟體配置發生問題。
- 如果伺服器顯示在 [Windows 檔案總管] 中，但未出現在主控台的 [檔案伺服器] 清單中，請檢查您是否有正確掃描網路。 同時確認您至少有伺服器的 Guest 存取權。

如果 [檔案伺服器] 清單中有顯示伺服器，但您無法配置伺服器上的代理程式，則您登入伺服器的帳戶可能沒有足夠的權限。

更多資訊：

[伺服器掃描](#) (位於 p. 38)

使用主控台時無法存取伺服器上的代理程式

使用工作站上的主控台時無法存取伺服器上的代理程式

徵兆:

下列任何一項或所有項目：

- 檔案未列在日誌中。
- 日誌顯示「無法同步檔案/群組檔名」。

解決方案:

請使用主控台來檢查代理程式日誌檔，以識別儲存略過檔案的伺服器。每次 CA ARCserve Backup 存取開啓的檔案時，就會在日誌中產生一個項目。

- 如果日誌中沒有列出檔案，則是代理程式尚未辨識出用戶端。
- 如果日誌顯示「無法同步檔案/群組檔名」，那表示代理程式找不到檔案或群組狀態一致時，可以進行備份的時間。嘗試增加【檔案同步逾時】的值或減少【寫入閒置期】的值。確定計時器已設定足夠的時間，以確保異動的完整性。
- 如果檔案不是群組的一部分，您可以在【配置】對話方塊的【檔案/群組】索引標籤中建立檔案的項目，而不需變更【一般】索引標籤中的預設值。

更多資訊：

[用戶端索引標籤](#) (位於 p. 34)

載入代理程式之後，無法成功載入

載入代理程式之後，無法成功載入 NLM

徵兆:

在代理程式安裝之前成功載入的 NetWare 可載入模組 (NLM)，無法在載入代理程式時載入。

解決方案:

先載入有問題的 NLM，接著再載入代理程式。有些舊版的防毒 NLM 或修改 NetWare 伺服器核心的 NLM 會發生這種問題，即使代理程式與這類 NLM 通常是相容的。

網路掃描時間太長

網路掃描時間太長

徵兆:

代理程式花費過長的時間來掃描 Microsoft 網路。

解決方案:

如果您正在備份的檔案也正被工作站上的本機快取時，便會發生這種情形。

附註：這是網路用戶端軟體（例如 SMARTDRIVE）所使用的快取，與本機磁碟快取無關。在這種情況下，伺服器上的代理程式並不知道您何時存取工作站上的檔案，因而無從判斷何時應關閉群組。

如果您確定只存取檔案一次，即可避免發生這種情形。這能強制工作站從伺服器擷取檔案資料，而讓代理程式正常運作。如果您是第二次存取檔案，這將是一個從快取區取得資料的好機會。

更多資訊：

[伺服器掃描](#) (位於 p. 38)

權限不足，無法顯示檔案名稱

[權限不足，無法顯示檔案名稱] 訊息

徵兆:

未顯示檔案名稱。

解決方案:

若要在 [BAOF 狀態] 對話方塊上檢視檔案名稱，請以具有管理員、備份操作員、伺服器操作員、監督員或主控台作業員權限的身分登入伺服器。系統安全性只會識別您在上述其中一個存取層級擁有的檔案名稱。

附註：即使您沒有使用管理員、備份操作員、伺服器操作員、監督員或主控台操作員的權限登入伺服器，仍然可以檢視同步狀態和群組資訊，包括群組名稱和進度資訊。

更多資訊：

[進階配置](#) (位於 p. 35)

CA ARCserve Backup 失去與遠端系統的連線

CA ARCserve Backup 失去與遠端系統的連線

徵兆:

CA ARCserve Backup 有時會在執行備份工作時失去與遠端系統的連線。

解決方案:

如果檔案在備份的遠端系統上，同步處理耗時過長（例如，應用程式持續寫入檔案），則主機系統（執行 CA ARCserve Backup 的系統）便會逾時導致失去連線。

可能的解決方案有兩個：

- 將 [檔案同步逾時] 的時間減少為 40 秒，或增加檔案將同步處理的機會。
- 如果這是不可能的，請增加主機系統上的工作階段逾時，步驟如下：
 - 在 Windows 的 [開始] 功能表中按一下 [執行]。輸入 REGEDIT，並按一下 [確定]。

隨即會開啓登錄編輯程式。

- 尋找下列登錄機碼：

```
HKEY_LOCAL_MACHINE/System/CurrentControlSet/Services/  
LanmanWorkstation/Parameters
```

- 將 SessTimeout 的值設定成大於 [檔案同步逾時] 的值。

例如，如果 [檔案同步逾時] 設定成 60 秒，則將 SessTimeout 設定成 70 秒。如果 SessTimeout 不存在，請將它建立成一個新的 REG_DWORD 值。

重要！ 編輯 Windows 「登錄」時請謹慎小心。登錄值設定若修改錯誤，會導致您的系統變得不穩定。如需協助，請連絡「技術支援」，網址為 <http://www.ca.com/worldwide>。

當備份工作期間開啓許多檔案時，Windows 停止回應

當備份工作期間開啓許多檔案時，Windows 停止回應

徵兆:

在 CA ARCserve Backup 工作期間開啓許多檔案時，Windows 電腦停止回應。

解決方案:

當執行 Windows 的電腦開啓許多經常寫入的檔案，並且系統要求備份工作時，代理程式可能需要大量的磁碟空間來儲存檔案預覽資料。預覽資料預設會儲存在 C:\ 磁碟機上。因此，如果磁碟使用率太高，您的系統便會停止回應。

要解決這個問題，請重新配置代理程式，以便在不同的磁碟機上儲存預覽資料。如需如何變更儲存預覽資料之磁碟機的指示，請參閱〈使用代理程式〉一章中的〈變更預覽資料磁碟區〉。

備份似乎要暫停

備份似乎要暫停一段時間

徵兆:

當 CA ARCserve Backup 嘗試複製開放檔案時，代理程式會保留該要求，直到檔案達到適於備份的良好狀態。因為「寫入閒置期」的緣故，這可能需要幾秒鐘的時間。一旦檔案或群組同步、或當 [檔案/群組同步逾時] 到期時，備份便會自動繼續。

解決方案:

無

某些檔案經常出現「檔案使用中」的錯誤

某些檔案經常出現「檔案使用中」的錯誤

徵兆:

某些檔案因為經常報告「檔案使用中」的錯誤而無法備份。

解決方案:

如果應用程式在用戶端備份檔案時，嘗試重新命名或刪除檔案，則代理程式會根據檔案的 [檔案同步逾時] 設定值，將重新命名或刪除的要求延遲一段時間。如果用戶端在逾時到期時仍備份檔案，則代理程式會將重新命名或刪除要求傳送給伺服器作業系統，而系統會利用「檔案使用中」的訊息讓備份失敗。

經常重新命名或刪除的檔案有文字檔、試算表檔案，以及通常在逾時到期之前備份的相對小型檔案。若檔案是作用中代理程式群組的一部分，則檔案重新命名或刪除時，也會觸發日誌檔中的警告訊息。

要解決這個問題，請針對產生「檔案使用中」錯誤的檔案，增加其 [檔案同步逾時] 的值。

如需針對特定檔案設定非預設「檔案同步逾時」值的詳細資訊，請參閱〈使用代理程式〉一章之〈用戶端索引標籤〉。

已略過備份日誌報告開啓檔案

已略過備份日誌報告開放檔案

徵兆:

您的代理程式版本可以支援一個以上的登入用戶端。所有登入用戶端識別備份程式的方式，是將目前登入的使用者名稱，與【配置】畫面的【用戶端】索引標籤中，登入用戶端指定的使用者名稱作比較。您選取的使用者名稱，應該保留供備份使用，並且不可以供作其他任何用途。

解決方案:

- 檢查 Windows 或 Netware 引擎是否已載入您備份的每個伺服器。若您有一部以上的伺服器，便相對需要多份用於開放式檔案的代理程式，或可供多部伺服器使用的授權。
- 如果您使用以伺服器為基礎的備份產品來備份本機伺服器（正在執行備份程式的伺服器），請檢查支援的用戶端清單中是否包含此備份產品，並且確認該用戶端在【配置】畫面的【用戶端】索引標籤中已為啓用狀態。

如需配置用戶端的詳細資訊，請參閱〈使用代理程式〉一章之〈用戶端索引標籤〉。

- 如果您使用以伺服器為基礎的備份產品來備份遠端伺服器，請檢查登入用戶端在遠端伺服器上是否已呈現啓用狀態，並且確認所設定的登入名稱，與備份產品用來存取遠端伺服器的使用者名稱是否相同。

如需配置用戶端的詳細資訊，請參閱〈使用代理程式〉一章之〈用戶端索引標籤〉。

- 如果您使用以工作站為基礎的備份產品或專用的備份伺服器，請檢查您備份的所有伺服器是否有啓用登入用戶端，並且每個伺服器上所設定的登入名稱，與備份產品用來存取伺服器的使用者名稱相同。

如需配置用戶端的詳細資訊，請參閱〈使用代理程式〉一章之〈用戶端索引標籤〉。

檔案群組在備份完成後仍維持開啓

檔案群組在備份完成後仍維持開啓

徵兆:

如果您執行遞增或差異備份，有些檔案系統並不會備份，因為它們並沒有變更。如果這些檔案是在群組中，因為 **CA ARCserve Backup** 並不會存取所有檔案，所以代理程式不會關閉群組。這並不會有什麼危害，並且群組會在 [群組閒置逾時] 到期時自動關閉。

解決方案:

為強制關閉群組，請按一下 [用於開放式檔案的代理程式 狀態] 對話方塊的 [釋放]。

代理程式無法辨識 **Macintosh** 名稱空間的檔案名稱

代理程式沒有辨識 **Macintosh** 名稱空間的檔案名稱

徵兆:

其他名稱空間中使用的反斜線 (\) 或斜線 (/) 字元，在 **Macintosh** 中並不是有效的路徑分隔符號。

解決方案:

請確定在使用 **Macintosh** 名稱空間時，使用冒號 (:) 字元作為路徑分隔符號。

下列說明有效的 **Macintosh** 名稱空間：

SYS:資料夾 1:資料夾 2:檔名

附註： **Macintosh** 名稱空間不能使用萬用字元。

無法同步化屬於我的備份程式的檔案

沒有同步化屬於我的備份程式的檔案

徵兆:

您的備份程式可能保留它自己的資料庫和日誌檔，而這些檔案含有關於備份、媒體等的資訊。它可能頻繁地使用這些檔案，而此活動便足以阻止代理程式在備份期間同步處理檔案。

解決方案:

要解決這個問題，請定義含有這些所有檔案的群組，並配置代理程式以略過這些檔案。(這些檔案一般只佔用一或兩個目錄。)要執行此動作，請移至 [配置] 對話方塊的 [檔案/群組] 索引標籤，並選取 [略過 (不執行 CA ARCserve Backup 用於開放式檔案的代理程式 作業)] 選項作為群組內每個檔案的規格。

重要！ 請勿在群組層級選取 [略過 (不執行 BAOF 作業)] 選項。在群組層級設定此選項，並不會阻止代理程式備份群組中的檔案；它只會讓代理程式在執行作業時，不將檔案視為群組的一部分。

[Open Files 狀態] 對話方塊似乎已毀損

[用於開放式檔案的代理程式 狀態] 對話方塊會出現亂碼

徵兆:

代理程式在伺服器顯示中所使用的某些技巧，RCONSOLE 並無法複製，而這會導致遠端顯示閃爍和格式化錯誤。作業不會受影響，且使用 RCONSOLE 與代理程式是相當安全的。

附註：RCONSOLE 是 DOS 型的 [遠端主控台] 公用程式，用於從遠端登入 NetWare。以下位置中可找到 RCONSOLE.EXE：

```
\\<Server Name>\SYS\PUBLIC
```

解決方案:

如果您經常使用 RCONSOLE，您可以停用圖形顯示，並使用傳統的文字格式。若要執行此動作，請在載入代理程式時加上 -v 參數：

```
LOAD OFA -v
```

當我使用工作站作為備份用戶端以複製檔案時，群組經常不會關閉

當我使用工作站作為備份用戶端以複製檔案時，群組經常不會關閉

徵兆:

如果您正在備份的檔案也正被工作站上的本機快取時，便會發生這種情形。在這種情況下，伺服器上的代理程式並不知道您何時存取工作站上的檔案，並且無法告知何時該關閉群組。

附註：這是網路用戶端軟體所使用的快取，與本機磁碟快取無關（例如，SMARTDRIVE 所完成的快取）。

解決方案:

為避免發生這種情形，請確定您只存取檔案一次。這能強制工作站從伺服器擷取檔案資料，而讓代理程式正常運作。如果您是第二次存取檔案，這將是一個從快取區取得資料的好機會。

當代理程式同步處理群組時，它沒有等待整個「寫入閒置期」

當代理程式同步處理群組時，它沒有等待「寫入閒置期」

徵兆:

在 Windows 下，代理程式無法正確判斷檔案上次修改的時間。當代理程式需要同步處理群組時，它可能會發現在等於或超過 [寫入閒置期] 的一段時間後群組中沒有檔案修改過，因此可以立即同步處理群組。

解決方案:

無。

備份工作^在虛擬機器上備份開啓的檔案時因授權錯誤而失敗

備份工作^在虛擬機器上備份開啓的檔案時因授權錯誤而失敗

徵兆:

備份工作^在虛擬機器上備份開啓的檔案時因授權錯誤而失敗

解決方案:

確認您是否已在虛擬機器上安裝下列項目：

- Windows 上 Agent for Open Files 的有效授權，或 Windows 上虛擬機器之 Agent for Open Files 的有效授權
- VMware 工具

如果您沒有這些項目，請予以安裝，然後重新提交備份工作。

無法看見 Agent for Open Files 功能表項目

適用於 Windows XP、Windows Vista 和 Windows 7

徵兆:

下列任何一項或所有項目：

- 我無法在 [備份管理員] 的 [來源] 索引標籤中看見 Agent for Open Files 的功能表項目。
- 當我使用 [尋找] 按鈕從主控台新增伺服器時，此作業會失敗並顯示「找不到指定的檔案伺服器」訊息。

解決方案:

確認您是否已開啓 Windows 防火牆。如果已開啓，請將 Netlogon 服務加入至 Windows 防火牆例外清單。

索引

M

Macintosh，名稱空間 - 27

N

NetWare 引擎 - 12

V

VSS - 47, 48

W

Windows 引擎 - 12

三劃

工作站

快取 - 37

基底備份 - 34, 36

工作階段逾時 - 54

四劃

元件 - 12

日誌檔

大小上限 - 23

代理程式 - 45

存取 - 45

最大數量 - 24

檢視器 - 46

顯示 - 46

五劃

主控台

一般配置 - 21

日誌檔檢視器 - 45

配置 - 17

配置檔案與 - 17

總覽 - 12, 18

主控台按鈕

安裝 - 18

狀態 - 18

配置 - 18

掃描按鈕 - 18

尋找 - 18

登入 - 18

檢視日誌 - 18

代理程式日誌檔 - 45

代理程式狀態

NetWare 伺服器 - 40

Windows 伺服器 - 41

代理程式配置 - 21

可用空間 - 43

失去與遠端系統的連線 - 54

用戶端 參閱備份用戶端 - 34

用戶端索引標籤 - 34

目錄清單 - 29

六劃

同步

群組的 - 11

寫入閒置 - 30

檔案 - 11

同步方式選項 - 30

同步檔案

取消 - 40

名稱空間，Macintosh - 27

多部伺服器 - 17

安裝代理程式

所需權限 - 13

安裝按鈕 - 18

安裝選購程式

先決條件 - 13

程序 - 13

收到通知時重新整理欄位 - 44

七劃

伺服器

看不到 - 51

尋找 - 38

伺服器型備份 - 34

含預覽資料的檔案欄位 - 44

快取 - 37

停用 - 37

更新狀態 - 41

八劃

使用者

- 群組 - 34
- 權限 - 51

使用量 - 43

取消同步要求 - 40

狀態按鈕 - 18

狀態對話方塊

NetWare - 40

Windows - 41

預覽資料磁碟區空間 - 43

圖示 - 41

檔案活動 - 44

顯示重新整理 - 44

狀態對話方塊按鈕

版本 - 41

重新整理 - 41

初步考量 - 17

九劃

按鈕

- 安裝 - 18
- 狀態 - 18
- 配置 - 18
- 掃描 - 18
- 尋找 - 18
- 檢視日誌 - 18
- 瀏覽 - 27

重新命名或刪除的檔案 - 56

重新掃描 - 38

重新整理按鈕 - 41

十劃

時間選項 - 32

配置

- 一般 - 21
- 日誌檔 - 45
- 代理程式 - 21
- 遠端伺服器 - 37
- 檔案和群組 - 17

配置按鈕 - 18

十一劃

停用檔案寫入快取 - 37

掃描

伺服器 - 38

非常慢 - 54

啟用擴充功能 - 34

略過的檔案 - 51

異動追蹤 - 30

移除

群組中的檔案與目錄 - 29

十二劃

備份用戶端

用戶端清單 - 34

啟用與停用 - 34

登入名稱 - 34

最小可用空間 - 25

尋找按鈕 - 18

登入名稱 - 34

登入名稱配置

遠端備份 - 36

開啓檔案

備份 - 40

衝突解決 - 36

檢視 - 45

開啓檔案備份欄位 - 44

十三劃

新增

群組的檔案或目錄 - 29

新增群組 - 27

新增檔案與目錄對話方塊 - 29

群組

同步 - 11

配置 - 17

清單 - 26

移除檔案和目錄 - 29

新增 - 27

新增檔案或目錄 - 29

群組同步逾時 - 32

群組使用者 - 34

群組閒置逾時 - 24, 32

解除安裝

NetWare 引擎 - 16

代理程式 - 16

解除安裝 NetWare 引擎 - 16

解除安裝選購程式 - 16

預設時間值 - 24, 32

- 預覽資料 - 43
 - 同步期間 - 11
 - 最小可用空間 - 25
 - 變更磁碟區 - 39
- 預覽資料磁碟區
 - 可用空間 - 40
- 預覽資料磁碟區空間 - 43
 - NSS 磁碟區 - 43
 - 可用空間 - 43
 - 使用量 - 43
 - 預覽資料 - 43
 - 檔案資料 - 43
- 預覽資料總計 - 40

十四劃

- 磁碟區可用空間 - 40
- 磁碟區清單 - 29
- 磁碟區陰影複製服務 - 47
- 網路快取 - 37
- 遠端
 - 伺服器備份 - 17, 37
 - 系統失去連線 - 54
- 遠端伺服器配置 - 37
 - NetWare - 37
 - Windows - 37
- 遠端備份
 - 登入名稱配置 - 36

十五劃

- 寫入閒置期 - 11, 24, 30, 32
- 暫存檔資料 - 40
- 編寫器應用程式 - 47, 48
- 輪詢頻率 - 44
- 輪詢頻率欄位 - 44

十六劃

- 選項
 - 同步方式 - 30
 - 時間 - 32

十七劃

- 檔案
 - 同步 - 11, 24, 32, 54
 - 名稱空間 - 27
 - 含預覽資料 - 44

- 清單 - 26, 29
- 開啓與正在備份 - 44
- 新的非群組 - 26
- 新增 - 26
- 檢視開放檔案 - 45
- 檔案/群組索引標籤按鈕
 - 瀏覽 - 27
- 檔案同步逾時 - 32
- 檔案存取控制 - 10
- 檔案和目錄
 - 新增 - 29
- 檔案和群組
 - 刪除 - 28
 - 配置 - 17
 - 新增 - 27
- 檔案活動
 - 含預覽資料的檔案欄位 - 44
 - 開啓檔案備份欄位 - 44
 - 欄位 - 44
- 檔案資料 - 43
- 檔案寫入快取 - 37
- 檢視日誌按鈕 - 18
- 檢視開放檔案 - 45

十八劃

- 瀏覽按鈕 - 27

二十三劃

- 顯示重新整理 - 44
 - 收到通知時重新整理 - 44
- 輪詢頻率 - 44
- 欄位 - 44