

CA ARCserve® Backup para Windows

Guia do Agent for Open Files

r15



Esta documentação e qualquer programa de computador relacionado (mencionados como parte que se segue como a "Documentação") destinam-se apenas a fins informativos do usuário final e estão sujeitos a alterações ou revogação por parte da CA a qualquer momento.

Esta documentação não pode ser copiada, transferida, reproduzida, divulgada nem duplicada, por inteiro ou em partes, sem o prévio consentimento por escrito da CA. Esta Documentação é informação confidencial e de propriedade da CA, e não pode ser divulgada nem utilizada para qualquer fim que não tenha sido autorizado separadamente em um contrato de confidencialidade entre o Cliente e a CA.

Não obstante o disposto acima, caso seja usuário licenciado do(s) produto(s) de software ao(s) qual(is) a Documentação se destina, é permitido que o Cliente imprima uma quantidade de cópias cabível da Documentação para uso interno seu e de seus funcionários em conjunto com o software em questão, contanto que todos os avisos de copyright e as legendas da CA estejam afixados em cada cópia reproduzida.

O direito à impressão de cópias da Documentação está limitado ao período de vigência no qual a licença aplicável a tal software permanecer em pleno vigor e efeito. Em caso de término da licença, por qualquer motivo, fica o usuário responsável por garantir à CA, por escrito, que todas as cópias, parciais ou integrais, da Documentação sejam devolvidas à CA ou destruídas.

NA MEDIDA EM QUE PERMITIDO PELA LEI APLICÁVEL, A CA FORNECE ESTA DOCUMENTAÇÃO "COMO ESTÁ", SEM GARANTIA DE NENHUM TIPO, INCLUINDO, SEM LIMITAÇÃO, QUAISQUER GARANTIAS IMPLÍCITAS DE COMERCIALIZABILIDADE E ADEQUAÇÃO A UM DETERMINADO FIM OU NÃO-VIOLAÇÃO. EM NENHUMA OCASIÃO, A CA SERÁ RESPONSÁVEL POR QUAISQUER PERDAS OU DANOS, DIRETOS OU INDIRETOS, DO USUÁRIO FINAL OU DE QUALQUER TERCEIRO, RESULTANTES DO USO DESTA DOCUMENTAÇÃO INCLUINDO, SEM LIMITAÇÃO: LUCROS CESSANTES, PERDA DE INVESTIMENTO, INTERRUPTÃO DOS NEGÓCIOS, ATIVOS INTANGÍVEIS OU PERDA DE DADOS, MESMO QUE A CA TENHA SIDO EXPRESSAMENTE ADVERTIDA SOBRE A POSSIBILIDADE DE TAIS PERDAS E DANOS.

O uso de qualquer produto de software mencionado na Documentação é regido pelo contrato de licença aplicável, sendo que tal contrato de licença não é modificado de nenhum modo pelos termos deste aviso.

O fabricante desta Documentação é a CA.

Fornecida com "Direitos restritos". O uso, duplicação ou divulgação pelo governo dos Estados Unidos estão sujeitos às restrições estabelecidas pelas regulamentações FAR, seções 12.212, 52.227-14 e 52.227-19(c)(1) - (2) e DFARS, seção 252.227-7014(b)(3), conforme aplicável, ou leis semelhantes na jurisdição em que o Cliente está autorizado a usar tais Software ou Serviços.

Copyright © 2010 CA. Todos os direitos reservados. Todas as marcas comerciais, nomes de marcas, marcas de serviço e logotipos mencionados aqui pertencem às empresas respectivas.

Referências a produtos da CA

Este conjunto de documentação é referente aos seguintes produtos da CA:

- BrightStor® Enterprise Backup
- CA Antivirus
- CA ARCserve® Assured Recovery™
- CA ARCserve® Backup Agent for Advantage™ Ingres®
- CA ARCserve® Backup Agent for Novell Open Enterprise Server for Linux
- CA ARCserve® Backup Agent for Open Files on NetWare
- CA ARCserve® Backup Agent for Open Files on Windows
- CA ARCserve® Backup Client Agent for FreeBSD
- CA ARCserve® Backup Client Agent for Linux
- CA ARCserve® Backup Client Agent for Mainframe Linux
- CA ARCserve® Backup Client Agent for NetWare
- CA ARCserve® Backup Client Agent for UNIX
- CA ARCserve® Backup Client Agent for Windows
- CA ARCserve® Backup Enterprise Option for AS/400
- CA ARCserve® Backup Enterprise Option for Open VMS
- CA ARCserve® Backup for Linux Enterprise Option for SAP R/3 for Oracle
- CA ARCserve® Backup for Microsoft Windows Essential Business Server
- CA ARCserve® Backup for UNIX Enterprise Option for SAP R/3 for Oracle
- CA ARCserve® Backup for Windows
- CA ARCserve® Backup for Windows Agent for IBM Informix
- CA ARCserve® Backup for Windows Agent for Lotus Domino
- CA ARCserve® Backup for Windows Agent for Microsoft Exchange Server
- CA ARCserve® Backup for Windows Agent for Microsoft SharePoint Server
- CA ARCserve® Backup for Windows Agent for Microsoft SQL Server
- CA ARCserve® Backup for Windows Agent for Oracle
- CA ARCserve® Backup for Windows Agent for Sybase
- CA ARCserve® Backup for Windows Agent for Virtual Machines
- CA ARCserve® Backup for Windows Disaster Recovery Option
- CA ARCserve® Backup for Windows Enterprise Module

- CA ARCserve® Backup for Windows Enterprise Option for IBM 3494
- CA ARCserve® Backup for Windows Enterprise Option for SAP R/3 for Oracle
- CA ARCserve® Backup for Windows Enterprise Option for StorageTek ACCLS
- CA ARCserve® Backup for Windows Image Option
- CA ARCserve® Backup for Windows Microsoft Volume Shadow Copy Service
- CA ARCserve® Backup for Windows NDMP NAS Option
- CA ARCserve® Backup for Windows Serverless Backup Option
- CA ARCserve® Backup for Windows Storage Area Network (SAN) Option
- CA ARCserve® Backup for Windows Tape Library Option
- CA ARCserve® Backup Patch Manager
- CA ARCserve® Backup UNIX and Linux Data Mover
- CA ARCserve® D2D
- CA ARCserve® High Availability
- CA ARCserve® Replication
- CA VM:Tape for z/VM
- CA 1® Tape Management
- Common Services™
- eTrust® Firewall
- Unicenter® Network and Systems Management
- Unicenter® Software Delivery
- Unicenter® VM:Operator®

Entrar em contato com o Suporte técnico

Para assistência técnica online e uma lista completa dos locais, principais horários de atendimento e números de telefone, entre em contato com o Suporte técnico pelo endereço <http://www.ca.com/worldwide>.

Alterações na documentação

As seguintes atualizações na documentação foram feitas desde a última versão desta documentação:

- [Licenciamento](#) (na página 9) — esse novo tópico descreve os requisitos de licenciamento para o agente.
- [Uma tarefa de backup falha com erros de licença durante o backup de arquivos abertos em uma máquina virtual](#) (na página 75) – esse novo tópico descreve como solucionar esse problema.

Índice

Capítulo 1: Introdução ao Agent	9
Licenciamento	9
Controle de acesso ao arquivo	10
O problema da integridade de dados	11
Sincronização de arquivos	12
Sincronização em grupo	12
Sincronização de volumes	13
Componentes do Agent	13
Console	14
Mecanismo do Windows	14
Mecanismo do NetWare	14
Capítulo 2: Instalação do agente	15
Pré-requisitos de instalação	15
Instalação do agente	16
Instalação do console e do mecanismo do Windows	16
Instalação do mecanismo do NetWare	17
Desinstalação do agente	19
Desinstalando o mecanismo do NetWare	19
Capítulo 3: Uso do agente	21
Considerações preliminares para a utilização do Agent	21
O Console	23
Caixa de diálogo do console	24
Configuração do agente	27
A Guia Geral	28
A guia Arquivo/Grupo	32
Guia Clientes	43
Configuração avançada	44
Configurações de nome de logon para programas de backups remotos	45
Mecanismos de repetição	46
Configuração do servidor remoto	46
Cache de gravação de arquivo	47
Arquivos renomeados ou excluídos	47
Verificação de servidores	48
Alteração do volume dos dados de visualização	49

Status do agente	49
Status do agente em um servidor NetWare	50
Status do agente em um servidor Windows	51
Acessar o visualizador de arquivo de log	56
Visualizador de arquivos de log	57

Capítulo 4: Práticas recomendadas **59**

O agente e o VSS	59
Uso do agente para lidar com arquivos abertos	59
Backup de uma pequena quantidade de dados em um volume grande	60
Backup de arquivos para os quais um gravador não oferece suporte	60
Uso do VSS para lidar com arquivos abertos	61

Apêndice A: Solução de problemas **63**

Problemas comuns	63
Instalar o agente em uma unidade compactada	63
Não é possível acessar o agente usando o console	64
Não é possível acessar o agente no meu servidor ao usar o console	65
Falha ao carregar após o carregamento do agente	66
A verificação da rede demora muito	66
Direitos insuficientes para exibir o nome de arquivo	67
O CA ARCserve Backup perde sua conexão com um sistema remoto	68
O computador Windows pára de responder quando há muitos arquivos abertos durante uma tarefa de backup	69
O backup parece estar pausado	69
Erros frequentes de arquivo em uso em certos arquivos	70
O log de backup informa que os arquivos abertos são ignorados	71
Os grupos de arquivos permanecem abertos após a conclusão do backup	72
O agente não reconhece o nome do arquivo para o espaço para nome Macintosh	72
Os arquivos pertencentes ao problema de backup não puderam ser sincronizados	73
Aparentemente, a caixa de diálogo Open Files Status está corrompida	74
Quando a estação de trabalho é usada como cliente de backup para copiar arquivos, os grupos nem sempre são fechados	74
Quando o agente sincroniza um grupo, ele não aguarda o todo o Período de inatividade de gravação	75
Uma tarefa de backup falha com erros de licença ao fazer o backup de arquivos abertos em uma máquina virtual	75
Não é possível visualizar os itens de menu do Agent for Open Files	76

Índice remissivo **77**

Capítulo 1: Introdução ao Agent

O CA ARCserve Backup é uma solução de armazenamento abrangente para aplicativos, bancos de dados, servidores distribuídos e sistemas de arquivos. Fornece recursos de backup e restauração para bancos de dados, aplicativos empresariais críticos e clientes de rede.

Entre os agentes oferecidos pelo CA ARCserve Backup está o Agent for Open Files do CA ARCserve Backup. Com esse agente, é possível fazer backup dos arquivos abertos na rede de modo fácil e confiável. Ele resolve o problema de acessar arquivos abertos para backup ao permitir:

- Fazer backup de todos os arquivos de forma segura e consistente, ainda que eles estejam abertos e sendo alterados de forma contínua pelos aplicativos.
- Continuar a trabalhar em arquivos importantes durante o backup.
- Executar backups conforme o necessário.

Este guia oferece informações necessárias para configurar e executar o Agent for Open Files (OFA), assim como dicas sobre solução de problemas.

Esta seção contém os seguintes tópicos:

[Licenciamento](#) (na página 9)

[Controle de acesso ao arquivo](#) (na página 10)

[O problema da integridade de dados](#) (na página 11)

[Componentes do Agent](#) (na página 13)

Licenciamento

É possível instalar e verificar a licença do Agent for Open Files do CA ARCserve Backup no servidor principal ou independente do CA ARCserve Backup. Ao fazer a atualização para o CA ARCserve Backup r15, é preciso digitar a chave de atualização da r15 e a chave de licença antiga para o agente no servidor principal ou independente.

Se estiver usando uma versão mais antiga do agente, o CA ARCserve Backup verifica a licença no computador em que o agente foi instalado. Para obter mais informações sobre licenciamento, consulte a ajuda online.

Observação: se a licença para o Agent for Open Files do CA ARCserve Backup não estiver disponível em um nó de backup, o gravador VSS correspondente não será mostrado na guia Origem do Gerenciador de backup.

Controle de acesso ao arquivo

Quando um aplicativo abre um arquivo, nenhum outro aplicativo pode acessá-lo. Desde que o arquivo esteja aberto, ele permanece sob o controle exclusivo do aplicativo que o abriu e todos os outros — até mesmo os programas de backup, que só precisam ler o arquivo — são impedidos de acessá-lo.

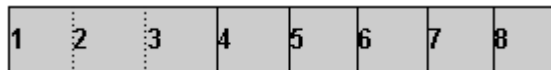
O Agent for Open Files soluciona o problema de controle de acesso. Ele reconhece as solicitações de abertura dos programas de backup (ou *clientes de backup*, assim como eles conhecem o agente) e permite que sejam atendidos, mesmo que normalmente tiverem conflito com o controle de acesso do sistema operacional. Além disso, o agente atende apenas às solicitações de abertura de arquivo dos clientes de backup, garantindo que todos os outros aplicativos continuem sujeitos às restrições normais de acesso ao arquivo.

O problema da integridade de dados

Para garantir a integridade dos dados, a cópia de backup de um arquivo deve ser uma imagem exata do original em um determinado momento. Entretanto, o processo de copiar um arquivo não é instantâneo. A menos que o arquivo seja muito pequeno, o cliente de backup deve ler do arquivo e gravar na mídia de backup várias vezes para criar uma cópia completa. Se o cliente de backup não conseguir assegurar que nenhum outro aplicativo modifique o arquivo durante sua cópia, talvez você tenha um problema com a integridade dos dados sendo copiados.

Exemplo: copiar oito operações sucessivas de leitura e gravação

Esse exemplo ilustra o problema de integridade de dados, em que um arquivo é copiado por oito operações sucessivas de leitura e gravação.



O cliente de backup copia um bloco de cada vez. No meio do backup, durante a cópia do bloco 4, um aplicativo faz pequenas alterações nos blocos 2 e 6, que juntos formam uma única transação (um débito e um crédito, por exemplo). O backup captura a alteração feita ao bloco 6, mas não a do bloco 2, pois que o mesmo já foi copiado. A cópia de backup, portanto, contém uma transação parcial que pode tornar o backup inútil, porque o aplicativo que criou o arquivo provavelmente o considerará danificado.

Esse é um problema comum em aplicativos de banco de dados. Muitos usuários requerem o acesso simultâneo a um determinado arquivo e, ao mesmo tempo, é provável que uma única transação faça algumas pequenas alterações em locais diferentes do arquivo ou mesmo em um grupo de arquivos.

Sincronização de arquivos

O Agent for Open Files resolve o problema de integridade de dados garantindo que, quando o cliente de backup tenta abrir um arquivo, o acesso não seja permitido até que o agente se certifique de que o arquivo apresenta um bom estado para backup. Para fazer isso, o agente executa as seguintes etapas:

1. O agente procura um período durante o qual nenhum aplicativo esteja gravando no arquivo. Este período de tempo é conhecido como *Período de inatividade de gravação* e geralmente é definido como cinco segundos.
2. Depois que o Período de inatividade de gravação for encontrado, o agente estabelecerá se o arquivo é estável e permitirá que o processo de backup continue. Agora, o arquivo está *sincronizado*.
3. Após a sincronização de um arquivo, os aplicativos podem gravar no mesmo, mas o agente assegura que o cliente de backup receba os dados do arquivo conforme estavam no momento da sincronização. Para conseguir isso, quando um aplicativo tenta gravar em um arquivo sincronizado, o agente cria uma cópia dos dados prestes a serem alterados antes de permitir a gravação. Essa cópia particular dos dados, chamada de *dados de visualização*, é enviada ao cliente de backup durante a realização do backup, garantindo que o arquivo permaneça sincronizado. Assim, os aplicativos podem continuar a gravar em arquivos sincronizados durante um backup, sem ameaçar a integridade de um arquivo.
4. O agente também acumulará dados de visualização se um arquivo cujo backup está sendo realizado for aberto por um aplicativo após o início do backup. Nessa situação, a sincronização ocorre no momento em que o aplicativo abre o arquivo.

Sincronização em grupo

Configure o agente para sincronizar um número de arquivos como um grupo. A sincronização em grupo é útil para as situações nas quais uma única transação pode afetar vários arquivos — por exemplo, quando trabalha com um banco de dados. Para preservar a *integridade transacional* (uma transação é um conjunto de procedimentos usados para preservar a integridade do banco de dados), o agente faz o seguinte:

1. O agente aplica o Período de inatividade de gravação a todos os arquivos no grupo, simultaneamente. Somente quando todos os arquivos no grupo estiverem inativos por esse período, o agente sincronizará o grupo, permitindo que o cliente de backup comece a copiar os arquivos.
2. Após o backup de todos os arquivos, o agente liberará o grupo e descartará os dados de visualização.

Sincronização de volumes

O Agent for Open Files oferece suporte ao acesso a arquivos abertos em volumes NSS no NetWare 6.0 e 6.5. Isso inclui dados parciais de backup, o que elimina a redundância de backup por meio da leitura apenas das informações alteradas, em vez de todos os dados. O agente faz isto utilizando instantâneos em nível de volume, em vez do arquivo e da sincronização de grupo utilizada para volumes tradicionais do Windows e do NetWare. O agente cria um volume virtual que é um instantâneo pontual do volume completo dos arquivos dos quais está sendo feito o backup. Isto é feito executando-se o processamento de copy-on-write, enquanto o volume original é alterado. Os clientes do backup acessam aos arquivos no volume virtual, evitando, desta forma, os problemas de arquivos abertos que ocorrem durante a tentativa de acessá-los no volume original.

Componentes do Agent

O Agent for Open Files é constituído dos seguintes componentes:

O Console

Permite instalar, configurar e monitorar o agente em um ou mais servidores.

Mecanismo do Windows

Consiste em executáveis de driver de dispositivo e serviço, um arquivo de definição de cliente e um arquivo de configuração para Windows. Esse componente requer uma licença válida da CA e é instalado somente em computadores Windows.

Mecanismo do NetWare

Consiste em NLMs (NetWare Loadable Modules), um arquivo de definição de cliente e um arquivo de configuração do NetWare. Esse componente requer uma licença válida da CA e é instalado somente em computadores NetWare.

Console

O Console do Backup Agent for Open Files é a interface de usuário do agente. Ele permite configurar os backups e monitorar o status dos servidores em que o Mecanismo do Windows ou do NetWare foi instalado. É possível executar essas tarefas para todos esses servidores em qualquer computador executando o console.

O Console do Backup Agent for Open Files também permite selecionar o serviço de cópias de sombra de volumes da Microsoft ou o Backup Agent for Open Files em servidores nos quais o mecanismo do Windows foi instalado para backup de arquivos abertos.

Mecanismo do Windows

O mecanismo do Windows é o software que permite que o CA ARCserve Backup faça backup de arquivos abertos, sem entrar em conflito com o controle de acesso a arquivos do sistema operacional em um computador que executa o Windows. O Mecanismo do Windows não tem uma interface de usuário, portanto, não é possível gerenciar os servidores de um computador apenas com o esse mecanismo instalado. É necessário usar o Console para gerenciar seus servidores.

Mecanismo do NetWare

O Mecanismo do NetWare executa as mesmas funções que o Mecanismo do Windows, só que em computadores executando o NetWare.

Capítulo 2: Instalação do agente

Este capítulo descreve como instalar e configurar o Agent for Open Files em computadores Windows e NetWare. É preciso estar familiarizado com as características e os requisitos, incluindo as responsabilidades do administrador em relação aos sistemas operacionais especificados.

Esta seção contém os seguintes tópicos:

[Pré-requisitos de instalação](#) (na página 15)

[Instalação do agente](#) (na página 16)

[Desinstalação do agente](#) (na página 19)

[Desinstalando o mecanismo do NetWare](#) (na página 19)

Pré-requisitos de instalação

Antes de instalar o Agent for Open Files, verifique os seguintes pré-requisitos:

- O sistema atende aos requisitos de software necessários para a instalação da opção.

Para obter mais informações sobre esses requisitos, consulte o arquivo [Leiamé](#).

- Você tem privilégios administrativos ou a devida autoridade para instalar software nos computadores em que instalará o agente.
- Se o caminho de instalação padrão não for usado, anote o caminho usado para referência fácil.

Instalação do agente

O Agent for Open Files segue o procedimento padrão de instalação de componentes do sistema, agentes e opções do CA ARCserve Backup.

Para obter mais informações sobre esse procedimento, consulte o *Guia de Implementação*.

É necessário instalar o Mecanismo do Windows ou do NetWare em cada computador Windows ou NetWare que tenha arquivos para backup. Instale o Console de backup do Agent for Open Files em um servidor ou estação de trabalho na rede, a partir da qual será gerenciado o backup e a restauração de arquivos.

Reinicie o computador após a instalação ser concluída.

Observação: ao instalar o Agent for Open Files, o serviço de cópias de sombra de volumes da Microsoft do CA ARCserve Backup é instalado automaticamente.

Instalação do console e do mecanismo do Windows

Para instalar o console e o mecanismo do Windows, siga o procedimento de instalação padrão de componentes do sistema, agentes e opções do CA ARCserve Backup.

Para conhecer as etapas detalhadas desse procedimento, consulte o *Guia de Implementação*.

Instalação do mecanismo do NetWare

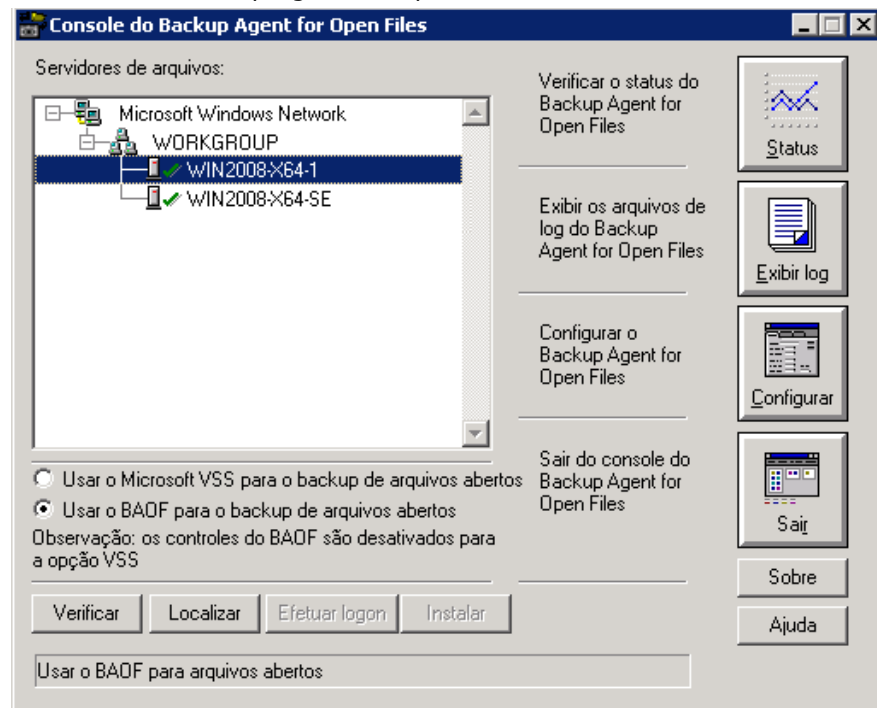
É necessário instalar o mecanismo do NetWare a partir de um servidor Windows no qual o console e o software cliente do Novell NetWare estejam instalados. O mecanismo do NetWare permite fazer backup de arquivos abertos em computadores NetWare.

Para obter informações sobre como instalar o agente no Windows, consulte o *Guia de Implementação*.

Para instalar o mecanismo do NetWare

1. Selecione Programas, CA, ARCserve Backup e Agent for Open Files no menu Iniciar.

O Console do Backup Agent for Open Files é exibido.

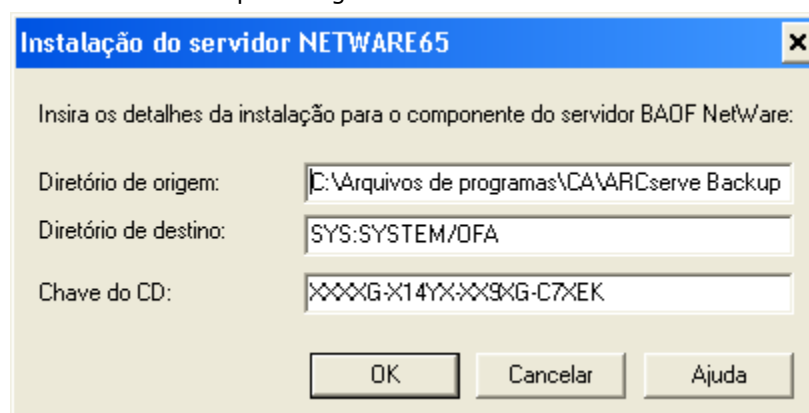


2. Expanda a árvore de Serviços do NetWare e selecione o computador onde deseja instalar o mecanismo do NetWare.

Observação: se o servidor NetWare desejado não estiver na árvore, clique em Localizar, insira o nome do computador e clique em OK.

3. Na árvore de Serviços do NetWare, selecione o computador em que deseja instalar o agente e clique em Instalar.

A caixa de diálogo Instalação para o servidor (nome) é aberta, conforme mostrado no exemplo a seguir:



A caixa de diálogo exibe o diretório de origem (aquele em que os arquivos de instalação são armazenados) e o diretório de destino (aquele no computador de destino em que o agente será instalado). Se necessário, é possível alterar os nomes desses diretórios.

Observação: o diretório de instalação nos computadores NetWare sempre deve ser um subdiretório do SYS:SYSTEM.

4. Digite a chave ou o código do CD e clique em OK.

Por padrão, um código de avaliação ativo sempre é inserido neste campo. A caixa de diálogo Instalação do servidor NetWare é aberta quando a instalação é concluída.

5. Clique em OK.

O mecanismo do NetWare é instalado.

Observação: para iniciar o agente, digite LOAD OFA no console do servidor e pressione a tecla Enter.

Desinstalação do agente

Use o procedimento a seguir para desinstalar o agente.

Para desinstalar o Agent for Open Files

1. Abra o Painel de Controle do Windows.
2. Clique duas vezes no ícone Adicionar ou Remover Programas.
A caixa de diálogo Adicionar ou remover programas é aberta.
3. Selecionar o CA ARCserve Backup.
A janela Aplicativo de desinstalação do CA ARCserve Backup é aberta.
4. Selecione o Agent for Open Files do CA ARCserve Backup e, em seguida, clique em Avançar.
Podem aparecer mensagens de aviso.
5. Clique em Avançar.
6. Marque a caixa de seleção Tem certeza de que deseja desinstalar os componentes especificados deste computador? e, em seguida, clique em Remover.
O agente é desinstalado e a lista atualizada dos componentes do CA ARCserve Backup disponíveis no servidor é exibida.

Desinstalando o mecanismo do NetWare

Use o procedimento a seguir para desinstalar o mecanismo do NetWare.

Para desinstalar o mecanismo do NetWare

1. Exclua os seguintes arquivos OFA:
SYS:SYSTEM\OFA.NLM
SYS:SYSTEM\OFANSSX.NLM
SYS:SYSTEM\OFANSS.CDM
2. Exclua o diretório OFA do diretório SYS:\SYSTEM\
O mecanismo do NetWare é desinstalado.
Nota: Os diretórios SYS:\ e SYS:\SYSTEM\ são as localizações padrão dos arquivos.

Capítulo 3: Uso do agente

As seções a seguir fornecem informações sobre o console, os procedimentos para configurar o agente, a exibição do status do agente e execução de configuração avançada.

Esta seção contém os seguintes tópicos:

[Considerações preliminares para a utilização do Agent](#) (na página 21)

[O Console](#) (na página 23)

[Configuração do agente](#) (na página 27)

[Configuração avançada](#) (na página 44)

[Status do agente](#) (na página 49)

[Acessar o visualizador de arquivo de log](#) (na página 56)

Considerações preliminares para a utilização do Agent

Instale o mecanismo do Windows ou do NetWare no servidor para começar a usar o CA ARCserve Backup para fazer o backup dos arquivos abertos. Na maioria dos casos, o agente pode ser usado com bastante eficiência, sem nenhuma configuração adicional, mas, para evitar possíveis problemas, verifique as seguintes considerações preliminares:

- Verifique se o Mecanismo do Windows ou do NetWare está sendo executado no mesmo servidor que os arquivos dos quais fará backup. Esse é normalmente, mas nem sempre, o servidor no qual o CA ARCserve Backup é executado. Se quiser que o agente opere em arquivos localizados em mais de um servidor, será necessário adquirir e instalar uma cópia separada do mecanismo do Windows ou do NetWare, para cada servidor.
- Se o CA ARCserve Backup for executado em outro servidor e executar um backup de qualquer computador remoto com o mecanismo do Windows ou do NetWare usando um compartilhamento de rede, verifique se os clientes do servidor remoto estão ativados na configuração do Agent for Open Files do computador remoto que executa um desses mecanismos.
- Se o programa de backup for executado em outro servidor e usar um agente cliente para executar um backup de computadores remotos que executam o mecanismo do Windows ou do NetWare, será necessário garantir que o agente cliente esteja ativo na configuração do Agent for Open Files do servidor de destino.
- Configuração de grupos de arquivos Se houver um aplicativo que mantenha um conjunto de arquivos relacionados, tais como, um gerenciador de banco de dados ou um sistema de email, possivelmente será necessário configurar um ou mais grupos de arquivos.

- Defina as configurações do VSS. No Windows Vista e em sistemas operacionais mais recentes, independentemente de a opção global **Usar VSS** estar ativada ou não, todos os backups usarão apenas VSS para fazer o backup de arquivos abertos. Por padrão, o Agent for Open Files atualizará a chave do Registro na máquina do agente para sempre usar VSS para fazer backup de arquivos.
- Utilização do console para configuração. O Console não necessita estar sendo executado para o agente funcionar no servidor, mas é necessário para configuração e monitoração de status.

Mais informações:

[Guia Clientes](#) (na página 43)

[Sincronização em grupo](#) (na página 12)

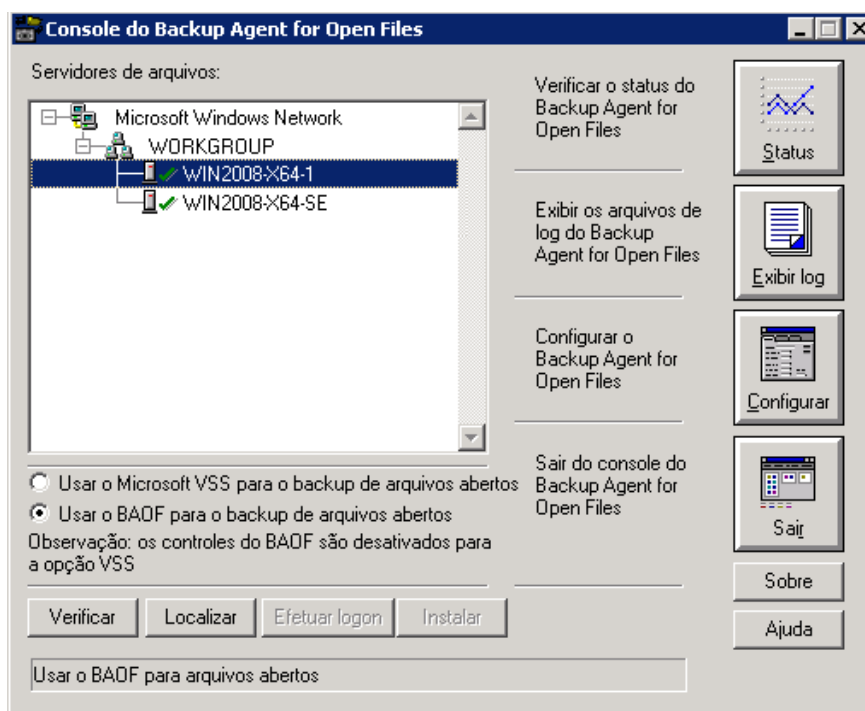
[O agente e o VSS](#) (na página 59)

[Configuração do agente](#) (na página 27)

[Configuração avançada](#) (na página 44)

O Console

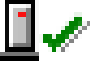


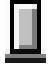
Quando o console é iniciado na estação de trabalho, a caixa de diálogo principal é aberta. Nessa caixa de diálogo, é possível controlar e monitorar o CA ARCserve Backup no computador selecionado:



O campo Servidores de arquivos lista os servidores ativos Windows e NetWare encontrados pelo agente na rede. As redes Windows e NetWare são mostradas como hierarquias separadas que é possível expandir ou recolher.

Para adicionar um computador específico à tela do console, clique em Localizar e insira o nome do computador. Para pesquisar em toda a rede, clique em Verificar.

Os ícones a seguir representam o estado do agente em cada servidor:

Ícone	Status do agente
	O agente está sendo executado no servidor e pode ser configurado se o usuário estiver conectado com direitos de administrador, operador de backup, operador de servidor, supervisor ou operador de console. Para exibir o status do agente, clique duas vezes na entrada.
	O agente está sendo executado no servidor, mas só é possível visualizar seu status porque não está conectado como administrador, operador de backup, operador de servidor, supervisor ou operador de console. Para fazer logon no servidor, clique em Logon. Para exibir o status do agente, clique duas vezes na entrada.
	Você não está conectado ao servidor, portanto, o console não pode determinar se o agente está em execução.
	O agente não está em execução no servidor. O agente pode ser instalado no servidor, mas pode ser que um usuário tenha suspenso ou descarregado o agente temporariamente.

Caixa de diálogo do console

Os botões do console operam em servidores específicos. Selecione um servidor antes de usar os botões Status, Exibir log, Configurar, Logon ou Instalar.

Servidores de arquivos

Lista os servidores ativos do Windows e NetWare que o agente encontrar na rede. Você pode expandir ou recolher as hierarquias de rede do Windows ou NetWare.

Verificar (ou F5)

Pesquisa servidores ativos na rede e atualiza a lista Servidores de arquivo.

O console apenas verifica as filiais expandidas da árvore da rede, ele não examina as filiais recolhidas. Quando uma filial é expandida, o console a verifica e atualiza qualquer servidor adicionado recentemente. Para fazer a verificação completa da ramificação, expanda a ramificação e clique em Verificar.

Localizar

Localiza um servidor. Na caixa de diálogo Localizar servidor, selecione as redes a pesquisar e especifique o nome do servidor. É possível incluir caracteres curinga (* e ?) no nome do servidor. Talvez sejam encontrados mais de um servidor correspondente. O agente solicitará o logon no servidor se você não tiver direitos de acesso.

- Para computadores NetWare, é necessário efetuar o logon usando o botão Efetuar logon.
- Para computadores Windows, faça logon usando o Windows Explorer.

Observação: ao utilizar caracteres curinga, poderão ser usados apenas aqueles suportados pelo sistema de arquivos que possui o volume. O comportamento dos caracteres curinga é controlado pelo sistema de arquivos.

Logon

Permite efetuar logon no computador selecionado. Quando fizer logon com direitos de administrador, operador de backup, operador de servidor, supervisor ou operador de console, será possível configurar o servidor. Quando fizer logon em um servidor NetWare, será possível instalar o mecanismo do NetWare.

Observação: se já estiver conectado ao servidor com direitos de administrador ou supervisor, este botão estará desativado.

Instalar

Instala o mecanismo do NetWare no computador com o NetWare selecionado. Se o agente já estiver instalado e ofa.nlm estiver descarregado, será possível reinstalar o mecanismo do NetWare utilizando o botão Instalar. Essa opção não está disponível para servidores Windows.

Use o Microsoft VSS para backup de arquivos abertos

Será feito backup dos arquivos abertos usando a tecnologia baseada no Microsoft VSS no computador com Windows selecionado. Se você selecionar essa opção, não será possível exibir o status e os arquivos de log do Agent for Open Files, nem exibir ou editar as configurações do Backup Agent for Open Files.

Usar o Microsoft BAOF para o backup de arquivos abertos

Será feito backup dos arquivos abertos usando o Agent for Open Files no computador com Windows selecionado. Se você selecionar essa opção, os botões Status, Exibir log e Configurar serão ativados.

Status

Exibe a caixa de diálogo de Status do Agent for Open Files e permite exibir os arquivos e grupos que o agente está processando atualmente no computador selecionado. É possível clicar duas vezes em um servidor para ir para a caixa de diálogo Status do Agent for Open Files se o agente estiver em execução nesse servidor e a opção Agent for Open Files estiver selecionada para fazer o backup de arquivos abertos.

Exibir log

Exibe a caixa de diálogo Visualizador de arquivo de log para ver o arquivo de log do computador selecionado.

Configurar

Permite configurar a guia Geral da janela Configuração do agente e definir configurações globais para o agente no computador selecionado.

Configuração do agente

Use a caixa de diálogo Configuração do Agent for Open Files para definir algumas configurações globais no computador selecionado.

Para acessar a caixa de diálogo Configuração do Agent for Open Files

1. Clique em Configurar no console.

Observação: o botão Configurar só estará ativo se você configurar o servidor para fazer o backup de arquivos abertos usando o Agent for Open Files.

A caixa de diálogo Configuração do Agent for Open Files é exibida.

Para obter mais informações sobre o Console do Backup Agent for Open Files, consulte a seção O Console, neste capítulo.

2. Defina as configurações globais no computador selecionado.

Como alternativa, você pode usar o seguinte procedimento para acessar a caixa de diálogo Configuração do Agent for Open Files a partir do Gerenciador do CA ARCserve Backup.

Observação: este procedimento só será ativado se o Console do Agent for Open Files estiver instalado no mesmo computador que o Gerenciador do CA ARCserve Backup.

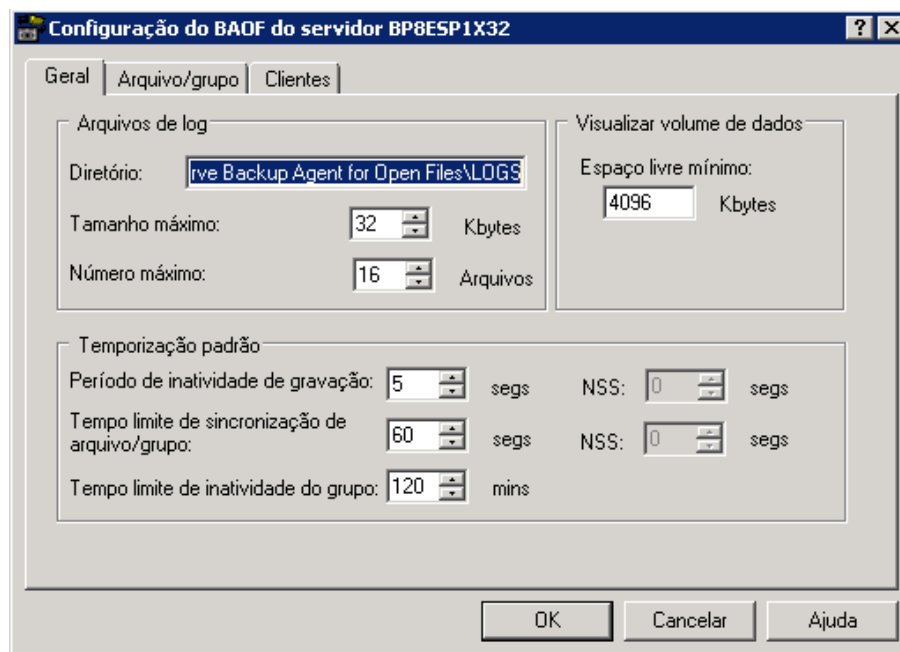
1. Na guia Origem, selecione um computador no navegador, no painel esquerdo.
2. No painel Informações adicionais, clique em Configurar o Agent for Open Files.

A caixa de diálogo Configuração do Agent for Open Files é aberta.

As seções a seguir descrevem as opções definidas nas guias Geral, Arquivo/grupo e Clientes da caixa de diálogo.

A Guia Geral

A guia Geral da caixa de diálogo Configuração do Agent for Open Files, permite que sejam alteradas as configurações padrão dos arquivos de log e o espaço livre.



Configuração dos arquivos de log

O agente mantém um registro de suas atividades no servidor em arquivos de log. O arquivo de log é atualizado em tempo real e contém informações sobre arquivos específicos e funções de rotina do agente.

Utilize o grupo de arquivos de logs para alterar as configurações padrão do Diretório de arquivos de log, o tamanho e o número máximo de arquivos de log.

Observação: se o CA ARCserve Backup Agent for Open Files e o CA ARCserve Backup estiverem instalados no mesmo servidor Windows, os eventos de agente em tempo real serão gravados no log de atividades do CA ARCserve Backup.

As seguintes opções estão disponíveis na seção Arquivos de log da guia Geral:

Diretório

Define o diretório no qual o agente coloca seus arquivos de log. É necessário informar o caminho completo, incluindo o volume ou o nome da unidade.

Padrão

Windows:

C:\Arquivos de programas\CA\ARCserve Backup Agent for Open Files\LOGS

NetWare:

SYS:SYSTEM\OFANSS\OFANSS.LOG para NetWare 6.0

SYS:SYSTEM\OFANSSX\OFANSSX.LOG para NetWare 6.5

Observação: se você alterar o caminho padrão do log, é necessário reiniciar o serviço do agente universal do CA ARCserve (usando a opção Administrador de servidores do CA ARCserve ou o Painel de controle do Windows) ou fechar a janela principal do gerenciador do CA ARCserve Backup e abri-la novamente. Apenas desta maneira, o administrador do agente central obtém os arquivos de log do Agent for Open Files a partir do caminho do log alterado.

Tamanho máximo

Especifica o tamanho máximo, em kilobytes, que um arquivo de log pode atingir antes que o agente inicie um novo arquivo.

Número máximo

Especifica o número máximo de arquivos de log que o agente pode manter. Depois que esse número de arquivos de log for alcançado, o agente excluirá automaticamente o mais antigo e criará um novo.

Configuração de Sincronização padrão

Utilize a seção de Sincronização padrão na guia Geral para alterar as definições padrão para o Período de inatividade de gravação, o tempo limite de sincronização de arquivo/grupo e o tempo limite de inatividade do grupo. O agente usa esses valores para todos os arquivos abertos no servidor selecionado que pertence ao agente. Se forem especificados valores não padrão para quaisquer arquivos na guia Arquivo/grupo, esses arquivos não usarão essas configurações.

As seguintes opções estão disponíveis na seção Sincronização padrão da guia Geral:

Período de inatividade de gravação

O número de segundos consecutivos que um arquivo aberto deverá ficar inativo antes que o agente o considere seguro para backup. No caso de um grupo, o agente aplica o Período de inatividade de gravação a cada arquivo no grupo simultaneamente antes de sincronizar os arquivos no grupo. O agente continuará tentando localizar um Período de inatividade de gravação com a duração indicada para cada arquivo ou grupo, até que o Tempo limite da sincronização do arquivo ou grupo seja ultrapassado. O valor padrão é aplicado a todos os arquivos exceto modificado por uma entrada específica na guia Arquivo/Grupo da caixa de diálogo Configuração.

Observação: é possível aplicar configurações independentes de Período de inatividade de gravação para o NetWare NSS e para volumes tradicionais do NetWare.

Por exemplo, se o Período de inatividade de gravação for definido como cinco segundos, e nenhuma atividade de gravação ocorrer em um arquivo durante cinco segundos, o agente determinará que um cliente de backup pode fazer backup do arquivo com segurança.

Período de inatividade de gravação do NSS padrão (apenas volumes NSS)

O período, especificado em segundos, que o agente aguarda para determinar se é seguro criar o volume do instantâneo do NSS, no qual um cliente de backup pode acessar os arquivos. O agente continua tentando estabelecer um período de inatividade com a duração solicitada até que o Tempo limite de sincronização do NSS seja excedido.

Tempo limite da sincronização do arquivo/grupo

A quantidade de segundos consecutivos que o agente continua tentando para determinar se um arquivo, ou grupo de arquivos, está inativo (conforme definido pelo Período de inatividade de gravação). Se o tempo limite expirar antes de encontrar um horário seguro, o agente rejeitará a solicitação de abertura do cliente de backup.

Observação: é possível aplicar configurações independentes de Tempo limite de sincronização de arquivo/grupo para o NetWare NSS e para volumes tradicionais do NetWare.

Por exemplo, se o Tempo limite de sincronização de arquivo/grupo estiver definido como 60 segundos, o agente tentará por 60 segundos encontrar um Período de inatividade de gravação para o arquivo ou o grupo. Se não for possível encontrar um Período de inatividade de gravação de um arquivo dentro do tempo especificado, o agente rejeitará a solicitação de abertura desse arquivo ou grupo.

Tempo limite de sincronização padrão do NSS (apenas volumes NSS)

O período especificado em segundos que o agente aguarda antes de interromper a tentativa de localizar um horário seguro para criar o volume do instantâneo do NSS. Se o tempo limite expirar antes de encontrar um horário seguro, o agente não criará o volume do instantâneo do NSS. Neste caso, o cliente de backup pode apresentar uma falha no backup ou pode acessar os arquivos do volume original, mas sem acessar nenhum arquivo aberto.

Tempo limite de inatividade do grupo

O período que o agente aguarda para determinar quando fechar um grupo aberto, se o cliente de backup não tiver processado todos os arquivos no grupo, mas nenhum dos arquivos estiver aberto no momento.

Se o tempo limite da atividade for excedido, ele será registrado no log, o grupo será fechado automaticamente e os dados de visualização serão descartados. Esse parâmetro deve ser definido como o tempo mínimo necessário para o cliente executar um backup completo. O valor padrão é aplicado em todos os grupos novos adicionados usando a guia Arquivo/grupo da caixa de diálogo Configuração.

Por exemplo, se houver cinco arquivos em um grupo e a opção Tempo limite de inatividade do grupo estiver definida como duas horas, o tempo limite será excedido se o cliente de backup levar mais de duas horas entre a conclusão do backup do arquivo 4 e a abertura do arquivo 5. Isso pode acontecer por uma série de razões, como as relacionadas a seguir:

- Os arquivos estão em volumes diferentes.
- A unidade foi acionada sem a mídia.
- O backup foi anulado.

Observação: essa opção não está disponível em computadores NetWare que têm somente volumes NSS do NetWare. Um computador NetWare deve ter pelo menos um volume tradicional para usar essa opção.

Visualização do volume de dados

O valor Espaço livre mínimo especifica a quantidade mínima de espaço livre que deve existir no volume dos dados de visualização do computador selecionado para que o agente funcione.

A seguinte opção está disponível na seção Visualizar volume de dados na guia Geral:

Espaço livre mínimo

O agente requer uma certa quantidade de espaço livre para criar dados de arquivos de visualização temporários (os dados acumulados para arquivos abertos quando os aplicativos efetuam alterações enquanto o cliente de backup está ativo).

- Se o espaço livre for insuficiente, o agente impedirá que o cliente de backup abra arquivos novos e encerrará com falha qualquer operação do cliente em andamento.
- Quando houver espaço livre suficiente disponível, o agente retomará automaticamente suas atividades.

Mais informações:

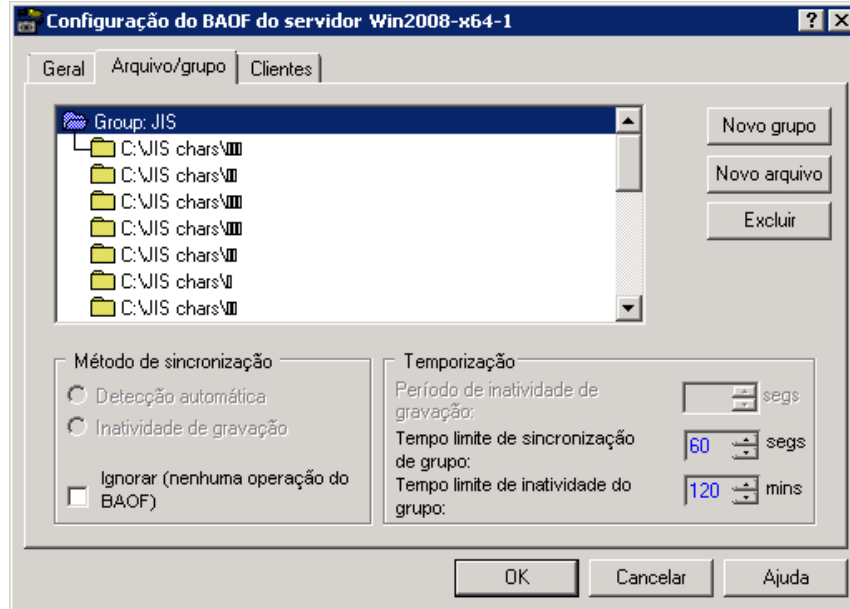
[Alteração do volume dos dados de visualização](#) (na página 49)

A guia Arquivo/Grupo

Utilize a guia Arquivo/Grupo para configurar arquivos e grupos de arquivos com valores de sincronização não padrão.

Para obter mais informações sobre Grupos, consulte Sincronização de grupos no capítulo "Introdução ao agente".

Observação: a guia Arquivo/grupo não está disponível em computadores NetWare que possuem somente volumes NSS. Um computador NetWare deve ter pelo menos um volume tradicional para usar essas opções.



A lista arquivos exibe os arquivos e grupos que foram selecionados para configurações não padrão. A especificação do arquivo será exibida aqui se o agente estiver manipulando-o de uma forma não padrão. Se um arquivo não aparecer na lista, o agente o controla usando as configurações padrão.

Cada especificação de arquivo consiste em um único arquivo, nome de diretório ou caractere curinga que definem um intervalo de arquivos em um único diretório. A ordem das entradas é importante, particularmente se forem usados caracteres curinga, porque determina a ordem em que o agente executa suas verificações para elegibilidade ao processamento.

Observação: ao usar caracteres curinga, só poderão ser utilizados aqueles compatíveis com o sistema de arquivos que possui o volume. O comportamento dos caracteres curinga é controlado pelo sistema de arquivos.

Para editar a especificação de um grupo ou arquivo, clique duas vezes em um grupo ou arquivo.

O ícone Arquivo novo não pertencente ao grupo é uma entrada especial para permitir que um novo arquivo seja adicionado. Selecione o ícone e clique em Novo arquivo para adicionar um arquivo que não faça parte de um grupo. Os controles restantes na guia Arquivos da janela Configuração (com exceção de Novo grupo) operam no arquivo ou grupo atualmente selecionado na lista de arquivos.

Observação: se deseja adicionar todos os arquivos sob um volume raiz para a configuração do Agent for Open Files, é necessário usar caracteres curinga, como mostrado no exemplo a seguir: Use: C:*.*. Não há suporte para especificação somente do rótulo do volume.

Adição de novo grupo

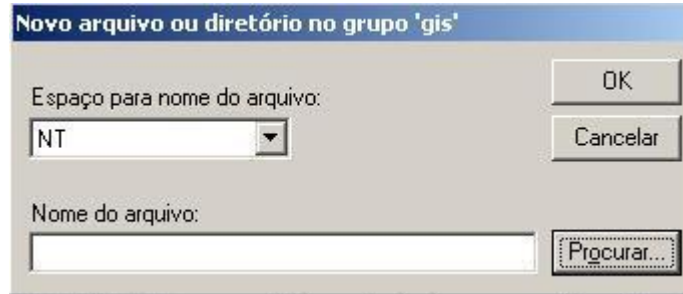
Os grupos são úteis quando uma única transação pode afetar vários arquivos; por exemplo, ao trabalhar com um banco de dados.

Para adicionar um grupo, arquivo ou diretório:

- Clique em Novo grupo para adicionar um novo grupo à configuração do agente.
É necessário fornecer um nome exclusivo para o grupo.
- Para adicionar um novo arquivo ou diretório a um grupo existente, selecione o grupo na lista de arquivos e clique em Novo arquivo.
- Para adicionar um novo arquivo ou diretório que não faça parte de um grupo, realce o ícone (Novo arquivo não pertencente a grupos) na lista Arquivos e clique em Novo arquivo.

Adição de novo arquivo

A caixa de diálogo Novo arquivo ou diretório contém os seguintes campos:



Espaço de nomes do arquivo

Define o espaço para nome para o nome do novo arquivo ou diretório na lista Espaço para nome do arquivo. Os servidores de arquivos geralmente oferecem suporte a vários sistemas de arquivos diferentes, correspondendo a diferentes sistemas operacionais clientes. Cada sistema diferente de nomeação de arquivos é conhecido como um *espaço para nome*, que incorpora todas as convenções de nomeação de arquivos, símbolos curinga etc.

Nome do arquivo

Especifica o caminho completo do arquivo ou diretório a ser adicionado.

No espaço para nome DOS, também é possível utilizar caracteres curinga, tais como o ponto de interrogação "?" e o asterisco "*", para incluir alguns ou todos os arquivos do diretório.

Exemplo: caminhos

Windows:

```
C:\ACCOUNTS\2002\DATA.DBS  
C:\ACCOUNTS\2002\DATA.*  
C:\ACCOUNTS\2002\*
```

NetWare:

```
SYS:ACCOUNTS/2002/DATA.DBS  
SYS:ACCOUNTS/2002/DATA.  
SYS:ACCOUNTS/2002/*
```

Macintosh

SYS:pasta1:pasta2:nome_de_arquivo

Ao definir nomes de arquivos para o espaço para nome do Macintosh, use o caractere de dois pontos (:) como separador de caminho e não a barra invertida (\) ou a barra (/) usadas em outros espaços para nome.

Observação: os caracteres curinga não estão disponíveis no espaço para nome do Macintosh.

Procurar

Permite procurar arquivos e diretórios utilizando a caixa de diálogo Adicionar arquivos e diretórios

Mais informações:

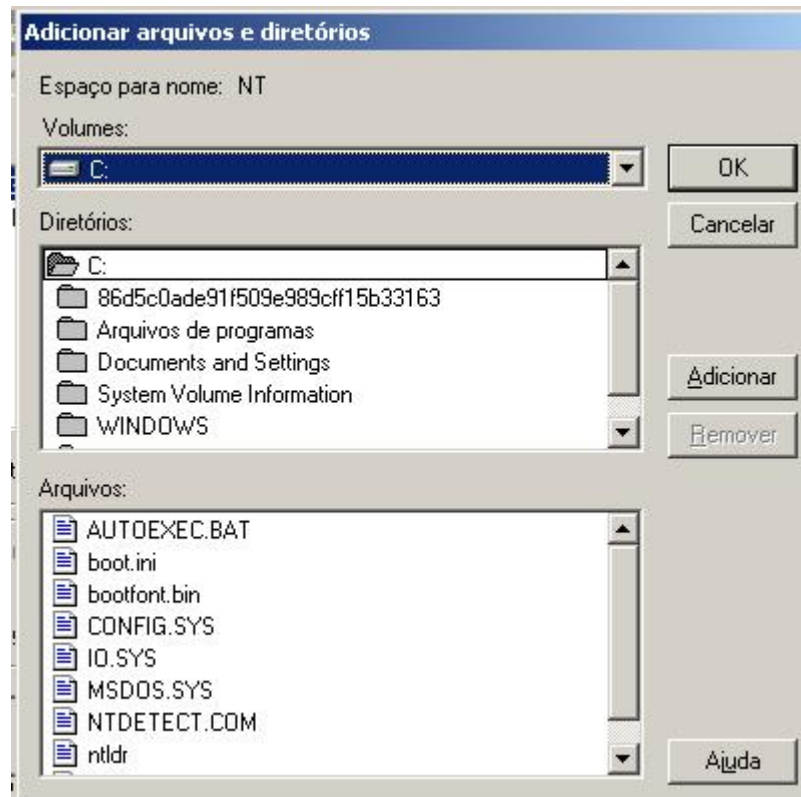
[Adicionar arquivos e diretórios](#) (na página 37)

Excluir arquivos ou grupos

Clique em Excluir para remover o arquivo ou grupo selecionado na guia Arquivo/Grupo. O programa solicitará a confirmação da exclusão.

Adicionar arquivos e diretórios

Utilize a caixa de diálogo Adicionar arquivos e diretórios para adicionar ou remover arquivos ou diretórios procurando nos volumes do computador.



A caixa de diálogo Adicionar arquivos e diretórios contém os seguintes campos:

Volumes

Exibe os volumes ou as unidades disponíveis no servidor selecionado. Quando você seleciona o nome de um volume ou unidade, as listas Diretórios e Arquivos são atualizadas. Em computadores NetWare, somente os volumes tradicionais são exibidos.

Diretórios

Exibe a árvore de diretórios do volume ou da unidade selecionada atualmente na lista Volumes. Clique duas vezes no nome de um diretório para expandir a subárvore e exibir seu conteúdo na lista Arquivos. Um ícone de pasta amarela identifica os diretórios que já foram adicionados.

Arquivos

Exibe os arquivos do diretório selecionado atualmente na lista Diretórios. Clique duas vezes no nome de um arquivo ou clique em Adicionar para acrescentar um arquivo ao grupo atualmente selecionado ou como um item não pertencente ao grupo. Um ícone de pasta amarela identifica os arquivos que já foram adicionados.

Adicionar

Adiciona a seleção atual para o grupo atual ou como um item não pertencente ao grupo. É possível adicionar mais de um arquivo ou diretório de cada vez. Selecione todos os arquivos ou diretórios necessários e clique em Adicionar. Para selecionar vários arquivos, arraste o cursor do mouse sobre eles ou clique em cada nome enquanto pressiona a tecla CTRL.

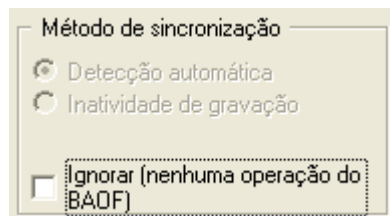
Nota: Subdiretórios não são incluídos quando uma pasta é adicionada.

Remover

Remove a seleção ativa do grupo atual ou como item não pertencente ao grupo. Para remover um arquivo adicionado anteriormente, clique duas vezes em seu nome ou clique em Remover.

Opções do Método de sincronização

A guia Arquivo/Grupo proporciona acesso às opções do Método de sincronização. Utilize-a para especificar como o agente detectará se um arquivo aberto está pronto para ser incluído no backup pelo cliente de backup.



A seção Método de sincronização contém as seguintes opções:

Detecção automática (apenas no NetWare)

Seleciona automaticamente qual método usar para verificar se um arquivo está em um estado seguro para o backup (inatividade de gravação ou acompanhamento de transações) com base em cada arquivo. Essa é a opção padrão para novos arquivos em computadores NetWare.

Inatividade de gravação

Seleciona inatividade de gravação como o método a ser usado para verificar se o arquivo está em um estado seguro para backup. Se nenhuma atividade de gravação ocorrer em um arquivo durante o número de segundos especificado pelo Período de inatividade de gravação, o agente considerará que o arquivo está em estado seguro para o backup.

Se a atividade de gravação ocorrer durante esse período, novamente, o agente começa a procurar um período seguro para um backup, conforme definido pelo Período de inatividade de gravação, até que o Tempo limite de sincronização de arquivo/grupo seja ultrapassado.

Para obter mais informações, consulte [Sincronização em grupo](#) (na página 12).

Observação: esse é o único método de sincronização disponível em computadores com base em Windows.

Controle de transações (apenas no NetWare)

Aguarda até que nenhum TTS (Transaction Tracking System - Sistema de Rastreamento de Transações) esteja pendente. O agente deixará de aguardar se o Tempo limite de sincronização de grupo/arquivo for ultrapassado.

Ignorar (sem operação do BAOF)

Processa um arquivo ou grupo como se o agente não estivesse presente.

- Se essa opção for definida em um arquivo (em um único arquivo ou em um grupo), o agente não tentará sincronizar o arquivo se ele estiver aberto quando o cliente de backup tentar executar o backup.
- Se essa opção estiver definida em um grupo, o agente ainda tentará sincronizar os arquivos no grupo, mas o fará como se a definição do grupo não estivesse presente. Sendo assim, se um dos arquivos do grupo não conseguir ser sincronizado, o resto dos arquivos poderá continuar a ser incluído no backup.

Por exemplo, considere um grupo composto pelos seguintes arquivos:

```
C:\CA ARCserve SRM\Database\index1.dat  
C:\CA ARCserve SRM\Database\index2.dat  
C:\CA ARCserve SRM\Database\data.dat
```

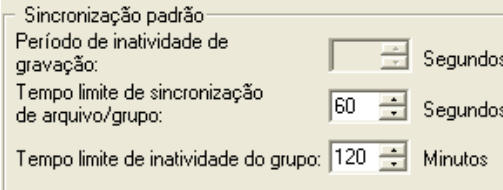
Se a opção Ignorar (sem operação do BAOF) for definida no grupo, e não for possível sincronizar index2.dat, o backup de index1.dat e data.dat ainda ocorrerá, presumindo-se que o agente conseguiu sincronizá-los.

Mais informações:

[Sincronização de arquivos](#) (na página 12)

Opções de sincronização

As opções de temporização permitem configurar valores não padrão de tempo limite para grupos e arquivos individuais.



Sincronização padrão		
Período de inatividade de gravação:	<input type="text"/>	Segundos
Tempo limite de sincronização de arquivo/grupo:	<input type="text" value="60"/>	Segundos
Tempo limite de inatividade do grupo:	<input type="text" value="120"/>	Minutos

Nota: Para redefinir qualquer um dos três campos de Sincronização com seu valor padrão, clique duas vezes na definição ou pressione Ctrl+D.

A seção Timing contém as seguintes opções:

Período de inatividade de gravação

Especifica o número de segundos consecutivos que um arquivo aberto deverá ficar inativo antes que o agente o considere seguro para backup.

- No caso de um grupo, o agente aplica o Período de inatividade de gravação a cada arquivo no grupo simultaneamente antes de sincronizar os arquivos no grupo.
- O agente continuará tentando localizar um Período de inatividade de gravação com a duração indicada para cada arquivo ou grupo, até que o Tempo limite da sincronização do arquivo ou grupo seja ultrapassado.

Nota: O Período de inatividade de gravação se aplica somente se o método Detecção automática ou Inatividade de gravação tiver sido selecionado.

Por exemplo, se o Período de inatividade de gravação for definido como cinco segundos, e nenhuma atividade de gravação ocorrer em um arquivo durante cinco segundos, o agente determinará que é seguro para um cliente fazer backup do arquivo.

Tempo limite de sincronização de arquivo ou Tempo limite de sincronização de grupo

Especifica o número de segundos consecutivos que o agente continua tentando determinar se um arquivo, ou grupo de arquivos, está inativo (conforme definido pelo Período de inatividade de gravação).

- Depois que esse período for excedido, o agente deixará de tentar localizar um horário seguro para permitir que o cliente de backup acesse o arquivo ou grupo.
- Se o tempo limite expirar sem que um horário seguro seja encontrado, o agente rejeitará a solicitação de abertura do cliente de backup.

Nota: O nome desses campos alterados depende da seleção. Se for selecionado um arquivo na lista Arquivos, ele será chamado de Tempo limite de sincronização de arquivo; se for selecionado um grupo, ele será chamado de Tempo limite de sincronização de grupo.

Por exemplo, se o Tempo limite de sincronização de arquivo/grupo estiver definido como 60 segundos, o agente tentará, durante 60 segundos, encontrar um Período de inatividade de gravação para o arquivo ou o grupo. Se não for possível encontrar um Período de inatividade de gravação dentro desse intervalo de tempo, o agente rejeitará a solicitação para o arquivo ou grupo.

Tempo limite de inatividade do grupo

Especifica o número de segundos consecutivos em um processo de backup durante os quais o cliente de backup pode falhar ao fazer o backup de arquivos adicionais no grupo. Se esse período for ultrapassado, o agente fechará o grupo e interromperá o backup do grupo. O tempo limite é indicado no log e o agente descarta os dados de visualização.

Isso deve ser definido como o valor mínimo de tempo normalmente necessário para o cliente de backup executar um backup completo. O tempo limite padrão é aplicado a todos os grupos novos adicionados que utilizam a guia Arquivos/grupo da caixa de diálogo Configuração; estes grupos com um Tempo limite de inatividade de grupo não padrão diferente, atribuído na guia Arquivo/Grupo, não utilizam este valor.

Nota: Essa opção não está disponível em computadores NetWare que têm somente volumes NetWare NSS. Um computador NetWare deve ter pelo menos um volume tradicional para usar essa opção.

Por exemplo, se existir cinco arquivos em um grupo e o Tempo limite de inatividade do grupo for definido como duas horas. Se o cliente do backup demorar mais de duas horas entre o tempo de conclusão do arquivo 4 e a exibição do arquivo 5, o tempo limite será excedido. Um número de fatores pode levar à ultrapassagem do tempo limite, tais como:

- Os arquivos estão em volumes diferentes.
- A unidade foi acionada sem a mídia.
- O backup foi anulado.

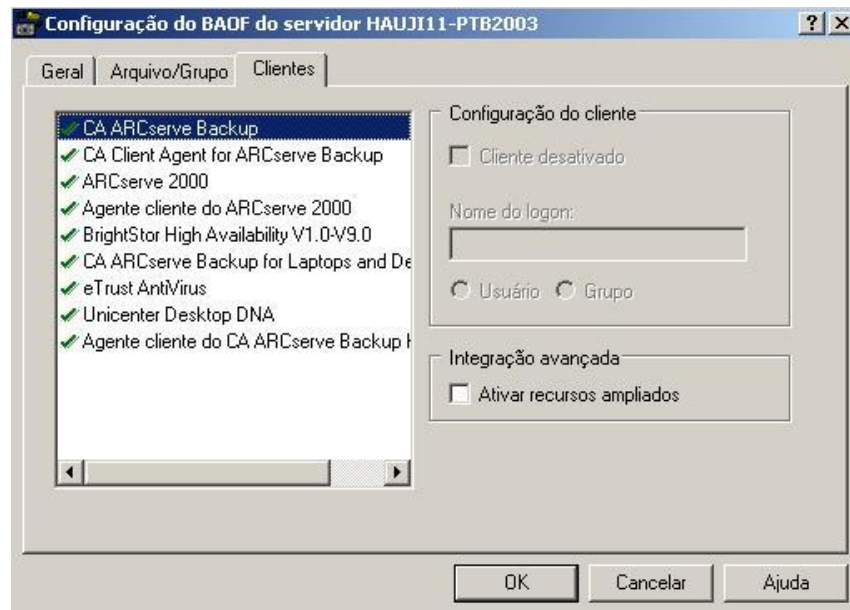
Guia Clientes

Use a guia Clientes na caixa de diálogo Configuração para ativar, desativar e configurar clientes de backup no computador selecionado.

Observação: sempre que você desativar ou ativar o agente cliente do CA ARCserve Backup, também deve desativar ou ativar o agente cliente para o serviço de ajuda do agente cliente do CA ARCserve Backup.

Para obter informações sobre como configurar servidores remotos, consulte a seção Configuração avançada, neste capítulo.

Observação: a guia Clientes não está disponível em computadores NetWare que possuem somente volumes NSS. Um computador NetWare deve ter pelo menos um volume tradicional para usar essas opções. Se um computador NetWare não tiver nenhum volume tradicional, use o agente cliente do NetWare para realizar backup de servidores remotos.



As seguintes opções estão disponíveis na guia Clientes:

Clientes

Exibe todos os clientes de backup suportados pelo agente. Uma marca verde é exibida próxima ao cliente se ele estiver ativado.

Cliente desativado

Desativa o cliente de backup selecionado. Quando um cliente é desativado, o agente o impede de acessar arquivos abertos.

Esse campo está desativado no momento. Agora, tal comportamento é controlado pelo servidor de backup.

Nome de logon

Especifica o nome a ser associado ao cliente com base no logon selecionado. O agente reconhece clientes de backup com base na estação de trabalho e clientes com base em servidores remotos, ao associar determinados nomes de logon a eles. Esse campo está desativado no momento.

Observação: se um cliente não exigir nome de logon, desative esse campo para esse cliente.

Importante: esse nome deverá ser reservado para uso apenas pelo cliente durante a execução de backups. Outras atividades de arquivo com o mesmo nome causarão atividades desnecessárias do agente, o que interfere com o funcionamento correto. Não use "Admin", "Administrador" ou qualquer outro nome que seja fácil de adivinhar como nome de logon.

Usuário e grupo (apenas no Windows NT)

Determina se o nome de logon é um usuário ou pertence a um grupo.

- Ao selecionar Usuário, o cliente com base no logon atual é reconhecido apenas quando a atividade de arquivo se origina do usuário especificado no campo Nome do logon.
- Ao selecionar Grupo, o cliente com base no logon atual é reconhecido quando a atividade de arquivo se origina de um usuário pertencente ao grupo especificado no campo Nome do logon.

Ativar recursos estendidos

Envia informações de geração de logs e alertas para o sistema de eventos do CA ARCserve Backup. Isso pode ser feito apenas se o CA ARCserve Backup estiver sendo usado como cliente de backup e os recursos estendidos não tiverem sido ativados para nenhuma outra entrada na lista Clientes, exceto para clientes remotos. Se você selecionar a opção enquanto outros clientes estiverem selecionados, será perguntado se deseja desativá-los.

Observação: o agente pode enviar apenas informações para o servidor do CA ARCserve Backup local, quando o servidor do CA ARCserve Backup e o agente estiverem instalados no mesmo computador.

Configuração avançada

As seções a seguir fornecem informações sobre alterações nas configurações avançadas. Na maioria dos casos, não é necessário alterar a maneira como o programa de backup é utilizado. No entanto, em um ou dois casos, pequenas alterações de configuração poderão ser necessárias.

Configurações de nome de logon para programas de backups remotos

Os aplicativos de backup que fazem logon em um servidor, a partir de uma estação de trabalho ou de outro servidor, devem ter nome de logon configurado. Isso não inclui os aplicativos de backup que usam agentes remotos, como Agentes Push ou Agentes de serviço de destino NetWare. Se o aplicativo de backup não for desse tipo, deixe as entradas do cliente correspondente desabilitadas.

Exemplo: configuração do nome de logon

Para definir o nome de logon usando o CA ARCserve Backup

1. Abra o Gerenciador de backup e vá até a guia Origem.
2. Clique com o botão direito do mouse no servidor para o qual deseja configurar o nome de logon e, em seguida, selecione Segurança no menu pop-up.
3. Digite um nome de logon e senha.

O nome de logon deverá ser o mesmo configurado para o cliente do Backup com base em estações de trabalho (logon) ou para o cliente do Backup de servidor remoto (logon) na guia Clientes da caixa de diálogo Configuração.

- Se o nome de logon for igual àquele configurado na estação de trabalho cliente, será possível fazer logon com êxito.
- Se esse não for o mesmo nome configurado na estação de trabalho cliente, atualize as informações de logon.

Mais informações:

[Guia Clientes](#) (na página 43)

Mecanismos de repetição

Alguns programas de backup tentam obter acesso aos arquivos abertos por meio de uma série de solicitações de abertura, de modo que uma dessas solicitações em série seja bem-sucedida. Esse método de backup de arquivos abertos só pode ser bem-sucedido parcialmente e é considerado obsoleto pela capacidade do agente de obter acesso incondicional aos arquivos abertos. Portanto, é necessário desativar esses mecanismos de tentativa no programa de backup.

Por exemplo, se estiver usando o CA ARCserve Backup, verifique se as opções Repetir imediatamente e Repetir após a tarefa estão desativadas na área Open File Retry Options da caixa de diálogo Opções globais.

Observação: o agente não fornece o mecanismo de verificação eTrust® em tempo real com acesso a arquivos abertos. Isso ocorre para impedir que um vírus possa se ocultar, apresentando ao mecanismo de verificação uma versão do arquivo infectado disfarçada de arquivo seguro.

Configuração do servidor remoto

O backup dos servidores remotos é realizado pelo logon ou com o uso de um agente de backup remoto (carregado no servidor remoto). Alguns produtos de backup podem usar os dois métodos durante a mesma execução de backup. Portanto, ative os dois métodos de Servidor remoto na guia Clientes da tela Configuração.

Para os sistemas Windows, o agente suporta programas de backup de servidor remoto, em que o servidor no qual o programa de backup está sendo executado e o servidor de destino cujo backup está sendo realizado são sistemas Windows. O programa de backup usa um recurso especial do sistema operacional ("abrir para fins de backup") disponível apenas para proprietários da diretiva de direito do usuário "Fazer backup de arquivos e diretórios". Esse direito é geralmente concedido a administradores e operadores de backup. O uso desse recurso elimina a necessidade de configurar um nome de logon para o backup do servidor remoto.

Para os sistemas NetWare, o agente oferece suporte a programas de backup de servidor remoto compatíveis com o método de backup Novell Storage Management Services (SMS). Se estiver usando o SMS, um NLM (Netware Loadable Modules - Módulo Carregável de Netware) chamado SMDR.NLM será carregado no servidor remoto durante o backup.

Mais informações:

[Guia Clientes](#) (na página 43)

Cache de gravação de arquivo

Alguns programas aplicativos têm a capacidade de armazenar gravações de arquivo no cache da estação de trabalho na qual estão sendo executados. Portanto, um programa de backup no servidor não é garantia de ver a exibição mais atual do arquivo. Isso pode causar problemas de integridade de dados. Esse problema não é criado pelo agente, mas pode surgir como resultado da utilização do agente, uma vez que agora é possível, pela primeira vez, fazer backup desses arquivos enquanto eles estão sendo utilizados.

A melhor solução é configurar o aplicativo, se possível, para evitar gravações no cache.

Exemplo: evitar gravação em cache

No Microsoft Access, verifique se o banco de dados não tem o atributo 'exclusive'.

Se estiver sendo usado um software de cliente Novell e se o aplicativo não permitir desativar o cache de gravação, use os seguintes métodos para impedir o cache de gravação:

- Se estiver utilizando VLMs, adicione a seguinte linha na seção NetWare DOS Requester do arquivo NET.CFG:

```
CACHE WRITES OFF
```
- Se estiver utilizando NETX, adicione a seguinte linha na seção NetWare DOS Requester do arquivo NET.CFG:

```
CACHE BUFFERS = 0
```

Arquivos renomeados ou excluídos

Se um aplicativo tentar renomear ou excluir um arquivo durante o backup realizado por um cliente, o agente atrasará a solicitação de renomeação ou exclusão durante um período até a configuração do Tempo limite da sincronização do arquivo para esse arquivo. Se o cliente ainda estiver efetuando o backup do arquivo quando o tempo limite expirar, o agente transmitirá a solicitação de renomeação ou exclusão ao sistema operacional do servidor, que poderá falhar com a mensagem de erro: Arquivo em uso.

Os arquivos que fazem parte de um grupo de agentes ativos também podem resultar em mensagens de aviso no arquivo de log quando são renomeados ou excluídos.

Os arquivos que são renomeados ou excluídos com frequência são tipicamente arquivos de texto, arquivos de planilha ou similares e arquivos relativamente pequenos cujo backup em geral ocorre antes do fim do tempo limite.

Verificação de servidores

Na primeira vez em que o agente é iniciado, exibe apenas o computador local na lista de Servidores de arquivos. Quando você executa o agente depois, ele exibe todos os computadores encontrados nas verificações anteriores. É necessário expandir as ramificações de rede recolhidas para ver esses computadores.

- Na lista de Servidores de arquivos, quando você expande uma ramificação de rede recolhida (como o Microsoft Windows Network ou um grupo de trabalho ou nome de domínio), o agente exibe os servidores que já se sabe que existem na ramificação.
- Se não houver nenhum servidor já detectado na ramificação, o agente executará automaticamente uma verificação assim que você expandi-la.
- Ao clicar duas vezes no nome de um servidor cujo status indica que o agente não está em execução, esse servidor será verificado novamente para atualização do status, se necessário.

Para fazer com que o agente verifique novamente todos os componentes expandidos da rede hierárquica, clique em Verificar.

Se o Console detectar mais de 200 servidores durante a verificação, ele encerrará a verificação e reportará apenas os servidores na lista de usados recentemente. O agente solicitará a utilização de Localizar para encontrar o servidor desejado.

Mais informações:

[O Console](#) (na página 23)

Alteração do volume dos dados de visualização

Em algumas circunstâncias, talvez seja necessário mover os dados de visualização gerados pelo agente para outro volume de disco — por exemplo, se o volume no qual os dados de visualização estiverem armazenados for pequeno demais. O volume padrão para o Windows é aquele em que o agente foi instalado.

Para alterar o volume dos dados de visualização

1. Verifique se não há sessões de backup em andamento, e digite o seguinte comando:

Para Windows:

```
NET STOP OPENFILEAGENT
```

Para NetWare:

```
UNLOAD OFA.NLM
```

O agente é fechado.

2. Use um editor de texto e abra o arquivo de configuração OFANT.CFG do agente.

Por padrão, o agente está localizado no seguinte diretório:

```
C:\Arquivos de programas\CA\ARCserve Backup Agent for Open Files
```

3. Adicione uma nova linha à seção que começa com [General]. Se a seção não existir, será possível criá-la.

```
[Geral]
```

```
PreviewDataVolume = x
```

Nota: Substitua x pelo identificador do volume desejado.

4. Salve as alterações no arquivo de configuração.
5. Reinicie o agente usando o seguinte comando:

Windows

```
NET START OPENFILEAGENT
```

NetWare

```
LOAD OFA.NLM
```

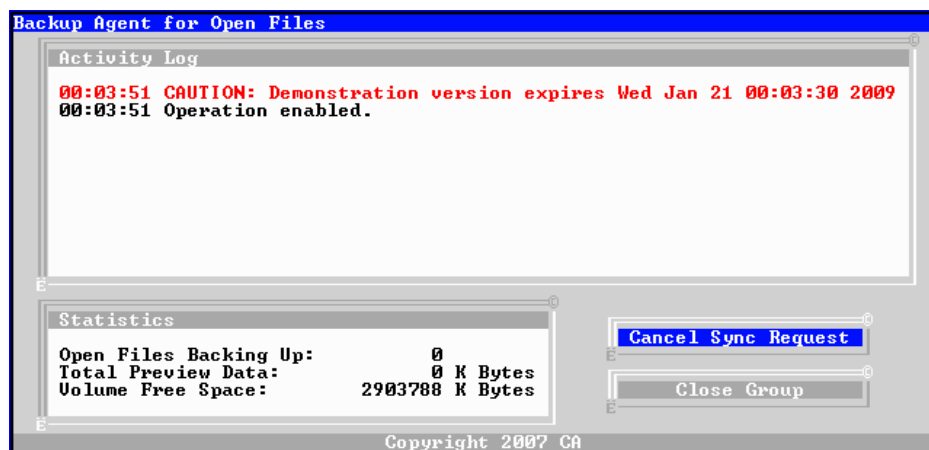
O volume dos dados de visualização é alterado.

Status do agente

Essa seção descreve como é possível verificar o agente para NetWare e servidores Windows usando a caixa de diálogo Status do Agent for Open Files.

Status do agente em um servidor NetWare

Para exibir o status do agente em um servidor NetWare, pressione Alt+Esc até que a caixa de diálogo Status do backup Agent for Open Files seja exibida. Também é possível pressionar Ctrl+Esc para abrir uma lista de janelas e escolher a caixa de diálogo de status nessa lista.



As seguintes opções estão disponíveis na caixa de diálogo:

Cancelar solicitação de sincronização

Interrompe a sincronização de um arquivo. Deve-se selecionar um arquivo da lista.

Fechar grupo

Fecha um grupo aberto. Deve-se selecionar um grupo da lista.

Os campos de somente exibição sob o título Estatísticas fornecem informações sobre uso de espaço e sobre os arquivos que estão sendo usados pelo agente.

Backup de arquivos abertos

Exibe o número de arquivos abertos com o agente que estão em processo de backup.

Total dos dados de visualização

Exibe a quantidade de dados de arquivo temporário que o agente mantém atualmente no volume de dados de visualização do computador selecionado. O agente cria uma cópia temporária dessas partes de arquivos alteradas por um aplicativo enquanto eles estão abertos para backup.

Espaço livre no volume

Exibe a quantidade de espaço livre no volume de dados de visualização no computador selecionado.

Status do agente em um servidor Windows

O botão Status do Agent for Open Files será ativado apenas se o Agent for Open Files for configurado para fazer o backup dos arquivos abertos no servidor. Esse botão estará desativado quando o Agent for Open Files for configurado para fazer o backup de arquivos abertos usando o Microsoft VSS.

Para exibir o Status do Agent for Open Files em um servidor Windows:

1. Abra o Gerenciador de backup.
2. Selecione um computador na guia Origem.
3. Clique com o botão direito do mouse no computador que tem o Windows ou o mecanismo NetWare instalado e selecione Exibir o status do Agent for Open Files no menu pop-up.

A caixa de diálogo Status do BAOF do servidor (nome do servidor) é aberta.

Também é possível selecionar essa opção na seção Informações adicionais do Gerenciador de backup.

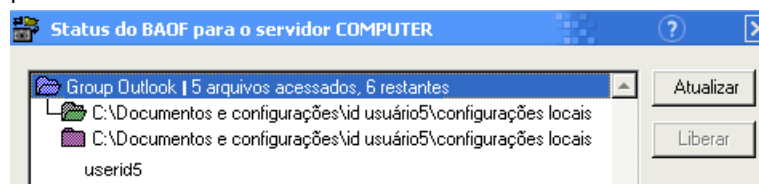
Observação: essa opção é ativada somente se o console do Agent for Open Files e o CA ARCserve Backup Manager estiverem instalados no mesmo computador.

Para acessar a caixa de diálogo Status do BAOF do servidor (nome do servidor) a partir do console, selecione um servidor na lista Servidores de arquivo e clique em Status.





Caixa de diálogo Status do Agent for Open Files

A caixa de diálogo Status do Agent for Open Files mostra os arquivos e grupos que estão sendo processados atualmente pelo agente no computador selecionado.

- A lista exibe um arquivo se ele estiver aberto no momento ou aguardando para ser aberto pelo agente.
- A lista exibe um grupo se ele contém arquivos abertos ou aguardando para serem abertos.



A tabela a seguir mostra os ícones próximos a cada nome de arquivo ou de grupo e indica o status do arquivo ou grupo.

Arquivo	Status
 Verde	O arquivo está aberto e o agente o está usando.
 Vermelho	O arquivo está aguardando o agente abri-lo. O arquivo não será aberto até que esteja em estado seguro para o backup, conforme determinado pelos valores de tempo limite.
 Roxo	Este arquivo sincronizado faz parte de um grupo aberto e cujos dados de visualização o agente está retendo. Os dados de visualização serão retidos até que o grupo seja fechado.
 Azul	Este grupo contém pelo menos um arquivo aberto ou em espera. A caixa de diálogo também mostra o número total de arquivos do grupo que já foi processado (incluindo os arquivos abertos no momento) e o número total de arquivos restantes a serem processados.

Observação: a caixa de diálogo Status do Agent for Open Files exibe um alerta se o agente estiver desativado. O agente será desativado se o espaço livre no volume dos dados de visualização do servidor for insuficiente ou se ocorrer uma violação da licença, por exemplo. O alerta fechará quando a condição de erro for corrigida.

As seguintes opções estão disponíveis na caixa de diálogo:

Parar

Atualiza as informações na caixa de diálogo Status do Agent for Open Files.

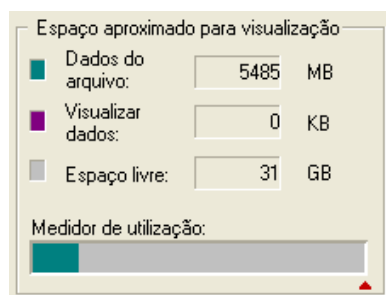
Liberar

Cancela a solicitação de sincronização de um arquivo ou para fechar um grupo aberto após a seleção de uma entrada na caixa de diálogo Status do Agent for Open Files. Faça isso somente quando achar que o arquivo ou grupo não está mais sendo processado pelo cliente de backup.

Nota: A opção Liberar só estará disponível se você tiver direitos de administrador.

Espaço de visualização do volume de dados

A seção Preview Data Volume Space da caixa de diálogo Status do Agent for Open Files exibe informações de espaço do volume de dados para visualização (o volume no computador em que os dados de visualização temporários são mantidos) para volumes NetWare NSS.



A lista a seguir explica os campos nesta seção:

Dados de arquivo

Exibe a quantidade de espaço em uso no volume de dados de visualização do computador selecionado, exceto os dados de arquivo temporário usados pelo agente. Isso é indicado em verde no Medidor de utilização.

Dados da visualização

Exibe a quantidade de dados de arquivo temporário que o agente está mantendo atualmente no volume de dados de visualização do computador selecionado. O agente cria uma cópia temporária dessas porções de arquivos alteradas por um aplicativo enquanto estão abertas para o backup de um cliente. Isso é indicado em roxo no Medidor de utilização.

Espaço livre

Exibe a quantidade de espaço livre no volume de dados de visualização do computador selecionado. Isso é indicado em cinza no Medidor de utilização.

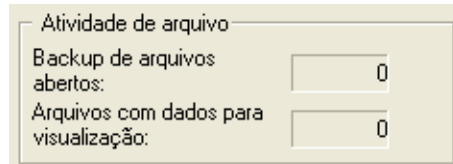
Medidor de uso

Ilustra graficamente o uso atual de espaço no computador selecionado. Um triângulo vermelho indica a configuração atual do limite Espaço livre mínimo, abaixo do qual o agente suspende a atividade. Defina esse valor na guia Geral da janela Configuração. Verde indica Dados do arquivo; roxo indica Dados de visualização; e cinza indica o Espaço livre no volume dos dados de visualização do servidor.

Atividade de arquivos

A seção Atividade de arquivo da caixa de diálogo Status do Agent for Open Files exibe informações em tempo real sobre os arquivos que estão sendo usados no momento pelo agente.

Nota: Os valores de Atividade de arquivos não incluem informações sobre volumes NetWare NSS.



A seção Atividades de arquivo contém os seguintes campos:

Backup de arquivos abertos

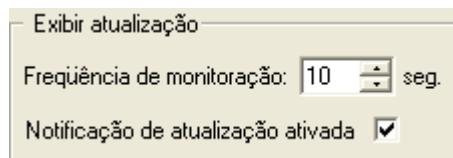
Exibe o número de arquivos abertos dos quais o agente está fazendo backup.

Arquivos com dados de visualização

Exibe o número de arquivos no momento com o agente e em uso por um aplicativo. Esses arquivos podem ter dados de visualização temporários mantidos pelo agente.

Atualização da exibição

A seção Atualização da exibição da caixa de diálogo Status do Agent for Open Files permite definir opções de notificação do agente.



Os seguintes campos estão disponíveis nesta seção:

Frequência de pesquisa

Especifica a frequência, em segundos, com a qual a exibição do status é atualizada. Ela é salva de uma execução do Console para a próxima.

Atualizar ao notificar

Atualiza a exibição sempre que houver alguma alteração no status do agente. Essa opção é independente da configuração da Frequência de pesquisa.

Acessar o visualizador de arquivo de log

Você pode acessar o Visualizador de arquivo de log do Agent for Open Files a partir do Gerenciador de backup.

Para acessar o Visualizador de arquivo de log do Agent for Open Files

1. Selecione um computador no navegador do painel esquerdo da guia Origem.
2. Clique com o botão direito do mouse no computador que tem o Windows ou o mecanismo NetWare instalado e selecione Exibir o arquivo de log do Agent for Open Files no menu pop-up.

Os arquivos de log do agente no computador selecionado são exibidos.

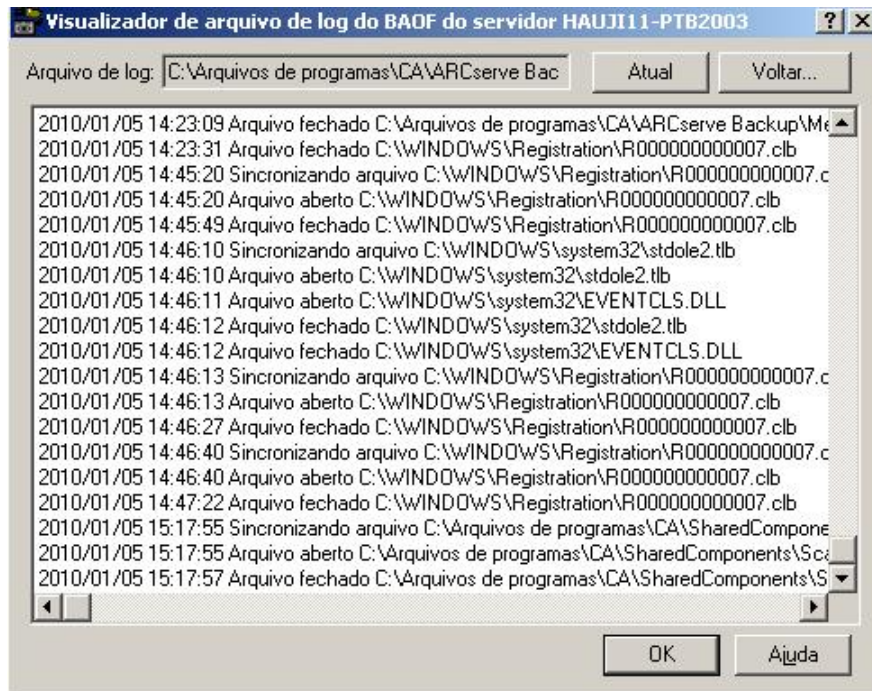
Também é possível selecionar essa opção na seção Informações adicionais do Gerenciador de backup. Essa opção é ativada somente se o console do Agent for Open Files e o CA ARCserve Backup Manager estiverem instalados no mesmo computador.

Para acessar o Visualizador de arquivo de log do BAOF do servidor (nome do servidor) a partir do console, selecione um servidor na lista Servidores de arquivo e clique em Exibir log.

Observação: o botão Exibir log estará ativado apenas se o Agent for Open Files for configurado para fazer o backup de arquivos abertos.

Visualizador de arquivos de log

O Visualizador do arquivo de log do Agent for Open Files exibe informações de arquivos de log. Por padrão, o Visualizador seleciona o arquivo de log mais recente. O campo Arquivo de log exibe o nome completo do arquivo de log exibido no momento.



Cada arquivo de log é mostrado como um intervalo de datas e horas. É possível avançar e retroceder por essas entradas. É possível selecionar vários arquivos na lista e copiá-los para a área de transferência ou qualquer editor de texto.

Observação: a data é exibida no formato aaaa/mm/dd.

Cada entrada no log mostra a atividade do agente com referência a um único arquivo ou grupo de arquivos.

Se estiver exibindo o arquivo de log atualmente ativo em um servidor Windows, será possível ver os eventos do agente em tempo real simplesmente rolando a tela até o final do arquivo de log. As novas entradas aparecerão automaticamente à medida que forem geradas pelo servidor.

Observação: se o Agent for Open Files e o CA ARCserve Backup estiverem instalados no mesmo servidor Windows, os eventos do agente em tempo real serão gravados no log de atividade do CA ARCserve Backup.

Capítulo 4: Práticas recomendadas

Esse capítulo fornece informações sobre como fazer o melhor uso do agente e do VSS (Volume Shadow Copy Service - Serviço de cópias de sombra de volume) da Microsoft para controlar o backup de arquivos abertos. Ele compara o agente com o recurso VSS e fornece recomendações específicas para seu uso em tarefas de backup.

Esta seção contém os seguintes tópicos:

[O agente e o VSS](#) (na página 59)

[Uso do agente para lidar com arquivos abertos](#) (na página 59)

[Backup de uma pequena quantidade de dados em um volume grande](#) (na página 60)

O agente e o VSS

Os arquivos abertos podem provocar problemas significativos durante o backup dos dados. O CA ARCserve Backup oferece duas soluções para lidar com arquivos abertos:

- Agent for Open Files
- Suporte para VSS

O VSS funciona com aplicativos e serviços do CA ARCserve Backup e compatíveis com o VSS para criar cópias de sombra dos volumes no computador. Uma cópia de sombra é uma exibição congelada (um instantâneo) do sistema de arquivos de um volume e reside em um volume separado daquele que foi copiado. A cópia de sombra atua como a origem do backup após sua criação.

As seções a seguir descrevem quando é mais apropriado usar cada solução.

Uso do agente para lidar com arquivos abertos

Use o agente para fazer backup dos arquivos nos seguintes cenários:

- Ao fazer backup de pequenas quantidades de dados em um volume grande
- Ao fazer backup de arquivos em um volume com alto índice de uso
- Ao fazer backup de arquivos que não são suportados pelo gravador (o gravador é um aplicativo compatível com VSS).

Mais informações:

[Introdução ao Agent](#) (na página 9)

Backup de uma pequena quantidade de dados em um volume grande

O agente opera por arquivo. Isto significa que cada arquivo aberto é processado como é encontrado. Em contraste, o VSS opera por volume, o que significa que ele deve preparar todo o volume para a tarefa de backup antes de início dela. Com isso em mente, considere um backup que consiste em 10 gigabytes de arquivos críticos de bancos de dados que residem em um disco rígido de 120 gigabytes.

- Com o VSS, deverá ser tirado um instantâneo de todo o volume de 120 gigabytes, e cada gravador com dados nesse volume deverá preparar seus arquivos (abertos e fechados) antes do início da tarefa de backup.
- Com o agente, se os arquivos a serem incluídos no backup estiverem fechados quando a solicitação for feita, o backup poderá começar imediatamente. Se houver arquivos abertos, o agente os sincronizará e permitirá que o CA ARCserve Backup faça backup deles.

Por essas razões, quando estiver fazendo backup de uma pequena quantidade de dados (em relação ao tamanho do volume no qual esses dados residem), o uso do agente para lidar com os arquivos abertos resultará em um backup muito mais rápido.

Backup de arquivos para os quais um gravador não oferece suporte

O agente opera de modo independente de outros aplicativos. O agente para CA ARCserve Backup faz backup de arquivos abertos sem perturbar os aplicativos; um aplicativo pode gravar seus arquivos quando uma tarefa de backup está sendo executada sem precisar se comunicar com o agente.

- Durante o backup de arquivos abertos, o VSS depende de aplicativos compatíveis com VSS, conhecidos como *Gravadores*, para preparar os arquivos associados para o backup. Por exemplo, o Microsoft Exchange Writer é responsável pela preparação de arquivos Microsoft Exchange.
- Se não houver nenhum gravador disponível para determinado aplicativo, o backup dos arquivos abertos desse tipo não será confiável.

O uso do agente para seus backups é o único modo de garantir que todos os arquivos abertos, incluindo aqueles não associados a um gravador, tenham um backup confiável. Se o backup dos arquivos abertos não associados a um gravador for realizado com o VSS, não haverá nenhuma garantia da integridade transacional e corre-se o risco de invalidar todo o backup.

Uso do VSS para lidar com arquivos abertos

A tecnologia do VSS é usada melhor quando os arquivos incluídos no backup estão associados a um gravador. Devido à maneira como os gravadores se comunicam com seus aplicativos e os arquivos do aplicativo, o VSS pode obter conhecimentos profundos sobre o comportamento transacional dos arquivos de um gravador. Em uma situação em que a atividade de arquivo é muito intensa, o agente poderá demorar muito mais do que o VSS para localizar um período de transações seguro no qual fazer backup dos arquivos abertos.

O suporte ao VSS foi aprimorado no Microsoft Windows Vista e em outros sistemas operacionais novos. É recomendável usar o VSS no Microsoft Windows Vista e no Microsoft Windows Server 2008 para fazer o backup de arquivos abertos.

Para obter mais informações sobre como o VSS funciona, consulte o *Guia do CA ARCserve Backup for Windows Microsoft Volume Shadow Copy Service*.

Apêndice A: Solução de problemas

Esta seção contém os seguintes tópicos:

[Problemas comuns](#) (na página 63)

Problemas comuns

Esta seção descreve alguns problemas comuns que podem ocorrer.

Instalar o agente em uma unidade compactada

Não é possível instalar o agente em uma unidade compactada

Sintoma:

A instalação do agente em uma unidade, partição ou diretório compactado pode danificar os dados.

Solução:

Se for necessário usar armazenamento compactado, armazene o volume Dados de visualização em um local não compactado para impedir que os dados sejam compactados.

Mais informações:

[Alteração do volume dos dados de visualização](#) (na página 49)

Não é possível acessar o agente usando o console

Não é possível acessar o agente usando o console

Sintoma:

Não é possível acessar o Mecanismo do Windows ou do NetWare no servidor usando o Console de backup Agent for Open Files na sua estação de trabalho.

Solução:

Se esse problema for encontrado, é necessário:

- Verificar se o mecanismo do Windows ou do NetWare está instalado e se é executado corretamente no servidor.
- Verificar se é possível exibir o servidor com o Windows Explorer na estação de trabalho. Caso não possa, talvez haja um problema na configuração do hardware ou do software da rede.
- Se o servidor estiver visível no Windows Explorer, mas não for exibido na lista Servidores de arquivos no console, verifique se a rede está sendo verificada corretamente. Verifique se você tem pelo menos acesso de Convidado ao servidor.

Se o servidor estiver na lista Servidores de arquivos, mas não for possível configurar o agente no mesmo, talvez não esteja conectado ao servidor com direitos suficientes.

Mais informações:

[Verificação de servidores](#) (na página 48)

Não é possível acessar o agente no meu servidor ao usar o console

Não é possível acessar o agente no meu servidor ao usar o console na estação de trabalho

Sintoma:

Um ou todos os seguintes:

- O arquivo não está listado no log.
- O log mostra Unable to Sync File/Group Filename.

Solução:

Use o console para verificar o arquivo de log e identificar o servidor que está armazenando os arquivos ignorados. Cada vez que o CA ARCserve Backup acessa um arquivo aberto, é feita uma entrada no log.

- Se o arquivo não estiver listado no log, o agente não reconheceu o cliente.
- Se o log mostrar a mensagem Não é possível sincronizar nome de arquivo/grupo, o agente não conseguiu encontrar um horário em que o arquivo ou grupo estava em um estado consistente para o backup. Experimente aumentar o valor de tempo limite de sincronização de arquivo ou reduzir o valor do período de inatividade de gravação. Certifique-se de que os temporizadores estão definidos com tempo suficiente para assegurar a integridade da transação.
- Se o arquivo não fizer parte de um grupo, é possível criar uma entrada para ele na guia Arquivo/grupo da caixa de diálogo Configuração, em vez de alterar os valores padrão na guia Geral.

Mais informações:

[Guia Clientes](#) (na página 43)

Falha ao carregar após o carregamento do agente

Um NLM não é carregado com êxito após o carregamento do agente

Sintoma:

Um NetWare Loadable Modules (NLM), que foi carregado com êxito antes da instalação do agente, falha quando o agente está carregado.

Solução:

Carregue o NLM problemático primeiro e, em seguida, carregue o agente. Esse problema pode ocorrer com alguns dos NLMs de antivírus mais antigos ou com NLMs que modificam o kernel do servidor NetWare, mesmo que o agente geralmente seja compatível com esses NLMs.

A verificação da rede demora muito

A verificação da rede demora muito

Sintoma:

O agente demora muito para verificar a rede Microsoft.

Solução:

Isso poderá ocorrer se os arquivos que estiver copiando forem mantidos localmente em um cache na sua estação de trabalho.

Observação: esse é um cache utilizado pelo software do cliente de rede e não está relacionado a um cache de disco local (por exemplo, pelo SMARTDRIVE). Nessas circunstâncias, o agente no servidor nunca detecta o seu acesso aos arquivos na sua estação de trabalho e não é capaz de dizer quando fechar o grupo.

Para evitar que isso aconteça, certifique-se de acessar os arquivos apenas uma vez. Isso forçará a estação de trabalho a obter os dados do arquivo do servidor, permitindo o funcionamento correto do agente. Se fosse acessar os arquivos uma segunda vez, haveria grandes chances de os dados serem obtidos do cache.

Mais informações:

[Verificação de servidores](#) (na página 48)

Direitos insuficientes para exibir o nome de arquivo

Mensagem Direitos insuficientes para exibir o nome do arquivo

Sintoma:

Os nomes de arquivo não são exibidos.

Solução:

Para exibir os nomes de arquivo na caixa de diálogo Status do BAOF, efetue logon no servidor com direitos de administrador, operador de backup, operador de servidor, supervisor ou operador de console. A segurança do sistema identifica apenas os nomes de arquivo em um desses níveis de acesso.

Observação: ainda será possível exibir o status da sincronização e as informações de grupo, incluindo nomes de grupo e informações sobre o andamento, mesmo que o usuário não esteja conectado ao servidor com direitos de administrador, operador de backup, operador de servidor, supervisor ou operador do console.

Mais informações:

[Configuração avançada](#) (na página 44)

O CA ARCserve Backup perde sua conexão com um sistema remoto

O CA ARCserve Backup perde sua conexão com um sistema remoto

Sintoma:

Às vezes, o CA ARCserve Backup perde a conexão com um sistema remoto ao executar uma tarefa de backup.

Solução:

Se a sincronização de um arquivo do sistema remoto em processo de backup for muito demorada — por exemplo, se um aplicativo gravar nesse arquivo continuamente — o sistema host (aquele em que o CA ARCserve Backup está sendo executado) poderá esgotar o tempo limite, provocando uma perda da conexão.

Há duas soluções possíveis:

- Reduza o período de Tempo limite da sincronização do arquivo para 40 segundos de modo a aumentar as chances de sincronização do arquivo.
- Se isso não for possível, aumente o tempo limite da sessão no sistema do host, da seguinte forma:
 - No menu Iniciar do Windows, clique em Executar. Digite REGEDIT e clique em OK.
O Editor do registro é aberto.
 - Localize a seguinte chave do Registro:

```
HKEY_LOCAL_MACHINE/System/CurrentControlSet/Services/  
LanmanWorkstation/Parameters
```
 - Defina o valor de SessTimeout maior do que o Tempo limite da sincronização do arquivo.
Por exemplo, se esse tempo limite for definido como 60 segundos, defina SessTimeout como 70 segundos. Se SessTimeout não existir, crie-o como um novo valor REG_DWORD.

Importante. tenha muito cuidado ao editar o Registro do Windows. A modificação incorreta das configurações do Registro poderá tornar o sistema instável. Para obter assistência, entre em contato com o Suporte técnico em <http://ca.com/support>.

O computador Windows pára de responder quando há muitos arquivos abertos durante uma tarefa de backup

O computador Windows pára de responder quando há muitos arquivos abertos durante uma tarefa de backup

Sintoma:

O computador Windows pára de responder quando há muitos arquivos abertos durante uma tarefa do CA ARCserve Backup.

Solução:

Quando um computador executando o Windows tiver muitos arquivos abertos nos quais os aplicativos estão freqüentemente gravando e uma tarefa de backup for solicitada, o agente poderá precisar de uma grande quantidade de espaço em disco para armazenar os dados de visualização do arquivo. Por padrão, os dados de visualização são armazenados na unidade C:\. Assim, se o uso do disco tornar-se muito intenso, o sistema poderá parar de responder.

Para resolver esse problema, reconfigure o agente para armazenar os dados de visualização em uma unidade diferente. Para obter instruções sobre como alterar a unidade em que os dados de visualização são armazenados, consulte *Alterar o volume de dados de visualização* no capítulo "Usando o agente".

O backup parece estar pausado

O backup parece pausar por um momento

Sintoma:

Quando o CA ARCserve Backup tenta copiar um arquivo aberto, o agente suspende a solicitação até ter estabelecido que o arquivo está em bom estado para backup. Devido ao Período de inatividade de gravação, isso poderá levar alguns segundos. O backup continuará automaticamente após a sincronização do arquivo ou grupo ou depois da expiração do Tempo limite de sincronização de arquivo/grupo.

Solução:

Nenhum

Erros frequentes de arquivo em uso em certos arquivos

Erros frequentes de "Arquivo em uso" em certos arquivos

Sintoma:

Não é possível realizar o backup de certos arquivos porque eles frequentemente reportam um erro Arquivo em uso.

Solução:

Se um aplicativo tentar renomear ou excluir um arquivo durante o backup realizado por um cliente, o agente atrasará a solicitação de renomeação ou exclusão durante um tempo até a configuração do Tempo limite da sincronização do arquivo para esse arquivo. Se o cliente ainda estiver fazendo backup do arquivo quando o tempo limite expirar, o agente transmitirá a solicitação de renomeação ou exclusão ao sistema operacional do servidor, que poderá reprová-lo com uma mensagem de Arquivo em uso.

Os arquivos que são renomeados ou excluídos com frequência são arquivos de texto, arquivos de planilha e arquivos relativamente pequenos cujo backup em geral ocorre antes do fim do tempo limite. Os arquivos que fazem parte de um grupo de agentes ativos também podem acionar mensagens de aviso no arquivo de log quando são renomeados ou excluídos.

Para resolver esse problema, aumente o valor de Tempo limite da sincronização do arquivo nos arquivos gerando os erros de Arquivo em uso.

Para obter mais informações sobre como configurar valores não padronizados de Tempo limite de sincronização de arquivos específicos, consulte a Guia Clientes no capítulo "Usando o agente".

O log de backup informa que os arquivos abertos são ignorados

O log de backup informa que os arquivos abertos estão sendo ignorados

Sintoma:

A sua versão do agente pode oferecer suporte a mais de um cliente de logon. Todos os clientes de logon identificam o programa de backup comparando o nome do usuário conectado no momento ao nome de usuário especificado para o cliente de logon na guia Clientes da tela Configuração. O nome de usuário que você selecionar deverá ser reservado para backup e não usado para nenhuma finalidade.

Solução:

- Verifique se há um Mecanismo do Windows ou do Netware carregado em cada um dos servidores a ser incluído no backup. Se houver mais de um servidor, serão necessárias várias cópias do Agent for Open Files ou uma licença para vários servidores.
- Se estiver usando um produto de backup baseado em servidor para fazer backup do servidor local (aquele em que o programa de backup está sendo executado), verifique se esse produto está incluído na lista de clientes com suporte e se o cliente está ativado na guia Clientes da tela Configuração.

Para obter mais informações sobre como configurar clientes, consulte a guia Clientes, no capítulo "Utilização do Agent".

- Se estiver usando um produto de backup baseado em servidor para fazer backup de um servidor remoto, verifique se há um cliente de logon ativado no servidor remoto e se o nome de logon está definido como o mesmo nome de usuário que esse produto está utilizando para acessar o servidor remoto.

Para obter mais informações sobre como configurar clientes, consulte a guia Clientes, no capítulo "Utilização do Agent".

- Se estiver usando um produto de backup baseado em estação de trabalho ou um servidor de backup dedicado, verifique se há um cliente de logon ativado em todos os servidores incluídos no backup e se o nome de logon em cada um está definido como o mesmo nome de usuário que esse produto está usando para acessar o servidor.

Para obter mais informações sobre como configurar clientes, consulte a guia Clientes, no capítulo "Utilização do Agent".

Os grupos de arquivos permanecem abertos após a conclusão do backup

Os grupos de arquivos permanecem abertos após a conclusão do backup

Sintoma:

Se estiver executando um backup incremental ou diferencial, alguns arquivos não serão incluídos no backup porque não foram alterados. Se esses arquivos estiverem em um grupo, o agente não fechará esse grupo, pois o CA ARCserve Backup não acessou todos os arquivos. Isso não é prejudicial, e o grupo será fechado automaticamente quando o Tempo limite de inatividade do grupo expirar.

Solução:

Para forçar o fechamento do grupo, clique em Liberar na caixa de diálogo Status do Agent for Open Files.

O agente não reconhece o nome do arquivo para o espaço para nome Macintosh

O agente não reconhece o nome do arquivo para o espaço para nome do Macintosh

Sintoma:

Os caracteres de barra invertida (\) ou barra (/) usados em outros espaços de nomes não são separadores de caminho válidos no Macintosh.

Solução:

Use o caractere de dois pontos (:) como separador de caminho ao usar o espaço para nome do Macintosh.

O exemplo a seguir demonstra um espaço de nomes válido para Macintosh:

```
SYS:pasta1:pasta2:nome_de_arquivo
```

Nota: Os caracteres curinga não estão disponíveis no espaço para nomes do Macintosh.

Os arquivos pertencentes ao problema de backup não puderam ser sincronizados

Os arquivos pertencentes a meu programa de backup não foram sincronizados

Sintoma:

O programa de backup provavelmente mantém seu próprio banco de dados e arquivos de log contendo informações sobre backups, mídia etc. Provavelmente utiliza esses arquivos com bastante frequência e essa atividade pode ser suficiente para impedir que o agente sincronize os arquivos durante o backup.

Solução:

Para resolver esse problema, defina um grupo contendo todos esses arquivos e configure o agente para ignorá-los. (Esses arquivos geralmente ocupam apenas um ou dois diretórios). Para fazer isso, vá para a guia Arquivo/Grupo da caixa de diálogo Configuração e selecione a opção Ignorar (nenhuma operação do Agent for Open Files do CA ARCserve Backup) para cada especificação de arquivo dentro do grupo.

Importante: Não selecione a opção Ignorar (sem operação do BAOF) no nível do grupo. A definição dessa opção no nível do grupo não impede que o agente faça backup dos arquivos no grupo; somente faz com que o agente funcione como se os arquivos não fossem parte do grupo.

Aparentemente, a caixa de diálogo Open Files Status está corrompida

A caixa de diálogo Status do Agent for Open Files parece estar corrompida

Sintoma:

Algumas das técnicas empregadas pelo agente no monitor do servidor não podem ser replicadas pelo RCONSOLE e isso faz com que o monitor remoto pisque e apresente a formatação incorreta. A operação não é afetada e é seguro usar o RCONSOLE com o agente.

Observação: o RCONSOLE é o utilitário do Console remoto com base em DOS, usado para efetuar logon em computadores NetWare remotamente. O RCONSOLE.EXE está disponível nos seguintes locais:

```
\\<Nome do servidor>\SYS\PUBLIC
```

Solução:

Caso use o RCONSOLE com frequência, é possível desativar a exibição gráfica e utilizar um formato de texto convencional. Para fazer isso, adicione a chave -v ao carregar o agente:

```
LOAD OFA -v
```

Quando a estação de trabalho é usada como cliente de backup para copiar arquivos, os grupos nem sempre são fechados

Quando a estação de trabalho é usada como cliente de backup para copiar arquivos, os grupos nem sempre são fechados

Sintoma:

Isso poderá ocorrer se os arquivos que estiver copiando forem mantidos localmente em um cache na sua estação de trabalho. Nessas circunstâncias, o agente no servidor não sabe quando acessa os arquivos na sua estação de trabalho e não é capaz de dizer quando fechar o grupo.

Nota: Esse é um cache usado pelo software do cliente de rede e não está relacionado a um cache de disco local (por exemplo, o tipo de cache feito pelo SMARTDRIVE).

Solução:

Para evitar que isso aconteça, verifique se acessa os arquivos apenas uma vez. Isso forçará a estação de trabalho a obter os dados do arquivo do servidor, permitindo o funcionamento correto do agente. Se for acessar os arquivos uma segunda vez, haverá grandes chances de os dados serem obtidos do cache.

Quando o agente sincroniza um grupo, ele não aguarda o todo o Período de inatividade de gravação

Quando o agente sincroniza um grupo, ele não aguarda o Período de inatividade de gravação

Sintoma:

No Windows, o agente pode determinar com precisão quando um arquivo foi modificado pela última vez. Quando precisa sincronizar um grupo, ele pode descobrir que nenhum dos arquivos desse grupo foi modificado durante um período igual ou superior ao Período de inatividade de gravação, [por isso, pode sincronizar o grupo imediatamente.

Solução:

Nenhum.

Uma tarefa de backup falha com erros de licença ao fazer o backup de arquivos abertos em uma máquina virtual

Uma tarefa de backup falha com erros de licença ao fazer o backup de arquivos abertos em uma máquina virtual.

Sintoma:

Uma tarefa de backup falha com erros de licença ao fazer o backup de arquivos abertos em uma máquina virtual.

Solução:

Verifique os seguintes itens estão instalados na máquina virtual:

- Licenças válidas do Agent for Open Files no Windows ou do Agent for Open Files para máquinas virtuais no Windows
- Ferramentas de VMware

Se não possuir esses itens, instale-os e envie novamente a tarefa de backup.

Não é possível visualizar os itens de menu do Agent for Open Files

Válida no Windows XP, Windows Vista e Windows 7

Sintoma:

Um ou todos os seguintes:

- Não é possível visualizar os itens de menu do Agent for Open Files na guia Origem do Gerenciador de backup.
- Ao adicionar um servidor a partir do console usando o botão Localizar, a operação falha e a mensagem Não foi possível localizar o servidor de arquivo especificado é exibida.

Solução:

Verifique se o firewall do Windows foi ativado. Se foi ativado, adicione o serviço Netlogon à lista de exceções do firewall do Windows.

Índice remissivo

A

- adição
 - arquivos ou diretórios em grupos - 37
- aplicativos do Gravador - 59, 60
- arquivo
 - sincronização - 41, 66
- arquivos
 - aberto e sendo submetido ao backup - 55
 - adição - 32
 - com dados de visualização - 55
 - espaço de nomes - 35
 - exibição de arquivos abertos - 56
 - lista - 32, 37
 - novo não-group - 32
 - sincronização - 13, 30
- arquivos abertos
 - backup - 50
 - exibição - 56
 - resolução de conflitos - 46
- arquivos de log
 - acesso - 56
 - agente - 56
 - exibir - 57
 - número máximo - 30
 - tamanho máximo - 29
 - Visualizador - 57
- arquivos de log do agente - 56
- arquivos e diretórios
 - adição - 37
- arquivos e grupos
 - adição - 34, 35
 - configuração - 21
 - exclusão - 36
- arquivos ignorados - 63
- arquivos renomeados ou excluídos - 69
- ativar recursos estendidos - 43
- Atividade de arquivos
 - Campo Arquivos com dados de visualização - 55
 - Campo Backup de arquivos abertos - 55
 - campos - 55
- Atualização da exibição - 55
 - Atualizar ao notificar - 55
 - campos - 55
 - Frequência de pesquisa - 55

B

- backup baseado em servidor - 43
- Backup remoto
 - configuração do nome de logon - 45
- botão Atualizar - 52
- botão Configurar - 23
- Botão Exibir log - 23
- botão Instalar - 23
- botão Localizar - 23
- botão Procurar - 35
- botão Status - 23
- botões
 - Configurar - 23
 - Exibir log - 23
 - Instalar - 23
 - Localizar - 23
 - Procurar - 35
 - scan - 23
 - Status - 23
- Botões da caixa de diálogo Status
 - Liberar - 52
 - Parar - 52
- Botões da guia Arquivo/Grupo
 - Procurar - 35
- botões do console
 - botão Verificar - 23
 - Configurar - 23
 - Exibir log - 23
 - Instalar - 23
 - Localizar - 23
 - Logon - 23
 - Status - 23

C

- cache - 47
 - desativação - 47
- Cache de gravação de arquivo - 47
- cache em rede - 47
- Caixa de diálogo Adicionar arquivos e diretórios - 37
- Caixa de diálogo Status
 - atividade de arquivos - 55
 - Atualização da exibição - 55

- Espaço de visualização do volume de dados
 - 54
 - ícones - 52
 - NetWare - 50
 - Windows - 52
- Campo Arquivos com dados de visualização - 55
- Campo Atualizar ao notificar - 55
- Campo Backup de arquivos abertos - 55
- Campos Frequência de pesquisa - 55
- Cancelar solicitação de sincronização - 50
- clientes Consulte clientes de backup - 43
- clientes de backup
 - ativação e desativação - 43
 - lista de clientes - 43
 - nome de logon - 43
- componentes - 13
- configuração
 - agente - 27
 - arquivos de log - 56
 - arquivos e grupos - 21
 - geral - 27
 - servidores remotos - 46
- configuração do agente - 27
- configuração do nome de logon
 - backup remoto - 45
- configuração do servidor remoto - 46
 - NetWare - 46
 - Windows - 46
- considerações preliminares - 21
- Console
 - configuração - 21
 - configuração de arquivos com - 21
 - configuração geral - 27
 - visão geral - 14, 23
 - visualizador do arquivo de log - 56
- controle de acesso ao arquivo - 10

D

- dados de arquivo - 54
- dados de arquivo temporário - 50
- dados de visualização - 54
 - alteração do volume - 49
 - durante a sincronização - 12
 - espaço livre mínimo - 32
- desativar cache de gravação do arquivo - 47
- desinstalação da opção - 19
- desinstalação do Mecanismo do NetWare - 19
- desinstalar

- Mecanismo do NetWare - 19
- o Agent - 19

E

- espaço de nome, Macintosh - 35
- Espaço de visualização do volume de dados - 54
 - dados de arquivo - 54
 - dados de visualização - 54
 - espaço livre - 54
 - medidor de uso - 54
 - volumes do NSS - 54
- espaço livre - 54
- espaço livre mínimo - 32
- Espaço livre no volume - 50
- estação de trabalho
 - backup baseado em - 43, 45
 - cache - 47
- exibição de arquivos abertos - 56

F

- frequência de pesquisa - 55

G

- grupos
 - adição - 34
 - adicionar arquivos ou diretórios - 37
 - configuração - 21
 - lista de - 32
 - remoção de arquivos e diretórios - 37
 - sincronização - 12
- Guia Clientes - 43

I

- instalação da opção
 - pré-requisitos - 15
 - procedimento - 16
- instalação do agente
 - privilégios necessários - 15

L

- lista de diretórios - 37
- lista de volumes - 37

M

- Macintosh, espaço de nome - 35
- Mecanismo do NetWare - 14
- Mecanismo do Windows - 14

medidor de uso - 54

N

nome de logon - 43

novo grupo - 34

O

opções

 Método de sincronização - 38

 temporização - 41

Opções de métodos de sincronização - 38

opções de temporização - 41

P

perda da conexão com um sistema remoto - 66

Período de inatividade de gravação - 12, 30,
38, 41

R

rastreamento de transações - 38

remoto

 backup de servidor - 21, 46

 perda da conexão com um sistema - 66

Remove

 campos e diretórios dos grupos - 37

re-scanning - 48

S

Serviço de cópias de sombras de volumes - 59

servidores

 localização - 48

 não podem ver - 63

sincronização

 arquivos - 13

 de grupos - 12

 inatividade de gravação - 38

sincronização de arquivos

 cancelamento - 50

status da atualização - 52

status do agente

 Servidor NetWare - 50

 Servidor Windows - 51

T

Tempo limite da sincronização do grupo - 41

Tempo limite de inatividade do grupo - 30, 41

tempo limite de sessão - 66

Tempo limite de sincronização do arquivo - 41

Total dos dados de visualização - 50

U

usuário

 direitos - 63

 grupo - 43

usuários do grupo - 43

V

valores de temporização padrão - 30, 41

vários servidores - 21

verificação

 muito lento - 66

 servidores - 48

volume dos dados de visualização

 espaço livre - 50

VSS - 59, 60