

CA ARCserve® Backup per Windows

Guida di Backup Agent for Open Files

r15



La presente documentazione ed ogni relativo programma software di ausilio (di seguito definiti "Documentazione") vengono forniti unicamente a scopo informativo e sono soggetti a modifiche o ritiro da parte di CA in qualsiasi momento.

La Documentazione non può essere copiata, trasferita, riprodotta, divulgata, modificata o duplicata per intero o in parte, senza la preventiva autorizzazione scritta di CA. La Documentazione è di proprietà di CA e non può essere divulgata dall'utente o utilizzata se non per gli scopi previsti in uno specifico accordo di riservatezza tra l'utente e CA.

Fermo restando quanto sopra, gli utenti licenziatari del software della Documentazione, hanno diritto di effettuare un numero ragionevole di copie della suddetta Documentazione per uso personale e dei propri dipendenti, a condizione che su ogni copia riprodotta siano apposti tutti gli avvisi e le note sul copyright di CA.

Il diritto ad effettuare copie della Documentazione è limitato al periodo di durata della licenza per il prodotto. Qualora a qualsiasi titolo, la licenza dovesse essere risolta da una delle parti o qualora la stessa dovesse giungere a scadenza, l'utente avrà la responsabilità di certificare a CA per iscritto che tutte le copie, anche parziali, del software sono state restituite a CA o distrutte.

FATTO SALVO QUANTO PREVISTO DALLA LEGGE VIGENTE, QUESTA DOCUMENTAZIONE VIENE FORNITA "AS IS" SENZA GARANZIE DI ALCUN TIPO, INCLUDENDO, A TITOLO ESEMPLIFICATIVO, LE GARANZIE IMPLICITE DI COMMERCIALIZZABILITÀ, IDONEITÀ AD UN DETERMINATO SCOPO O DI NON VIOLAZIONE DEI DIRITTI ALTRUI. IN NESSUN CASO CA SARÀ RITENUTA RESPONSABILE DA PARTE DELL'UTENTE FINALE O DA TERZE PARTI PER PERDITE O DANNI, DIRETTI O INDIRETTI, DERIVANTI DALL'UTILIZZO DELLA DOCUMENTAZIONE, INCLUSI, IN VIA ESEMPLIFICATIVA E NON ESAUSTIVA, PERDITE DI PROFITTI, INTERRUZIONI DI ATTIVITÀ, PERDITA DEL VALORE DI AVVIAMENTO O DI DATI, ANCHE NEL CASO IN CUI CA VENGA ESPRESSAMENTE INFORMATA DI TALI PERDITE O DANNI.

L'utilizzo di qualsiasi altro prodotto software citato nella Documentazione è soggetto ai termini di cui al contratto di licenza applicabile, il quale non viene in alcun modo modificato dalle previsioni del presente avviso.

Il produttore di questa Documentazione è CA.

La presente Documentazione viene fornita con "Diritti limitati". L'uso, la duplicazione o la divulgazione da parte del governo degli Stati Uniti è soggetto alle restrizioni elencate nella normativa FAR, sezioni 12.212, 52.227-14 e 52.227-19(c)(1) - (2) e nella normativa DFARS, sezione 252.227-7014(b)(3), se applicabile, o successive.

Copyright © 2010 CA. Tutti i diritti riservati. Tutti i marchi, le denominazioni sociali, i marchi di servizio e i loghi citati in questa pubblicazione sono di proprietà delle rispettive società.

Riferimenti ai prodotti CA

La presente documentazione fa riferimento ai seguenti prodotti CA:

- BrightStor® Enterprise Backup
- CA Antivirus
- CA ARCserve® Assured Recovery™
- CA ARCserve® Backup Agent for Advantage™ Ingres®
- CA ARCserve® Backup Agent for Novell Open Enterprise Server for Linux
- CA ARCserve® Backup Agent for Open Files on NetWare
- CA ARCserve® Backup Agent for Open Files on Windows
- CA ARCserve® Backup Client Agent for FreeBSD
- CA ARCserve® Backup Client Agent for Linux
- CA ARCserve® Backup Client Agent for Mainframe Linux
- CA ARCserve® Backup Client Agent for NetWare
- CA ARCserve® Backup Client Agent for UNIX
- CA ARCserve® Backup Client Agent for Windows
- CA ARCserve® Backup Enterprise Option for AS/400
- CA ARCserve® Backup Enterprise Option for Open VMS
- CA ARCserve® Backup for Linux Enterprise Option for SAP R/3 for Oracle
- CA ARCserve® Backup for Microsoft Windows Essential Business Server
- CA ARCserve® Backup for UNIX Enterprise Option for SAP R/3 for Oracle
- CA ARCserve® Backup for Windows
- CA ARCserve® Backup for Windows Agent for IBM Informix
- CA ARCserve® Backup for Windows Agent for Lotus Domino
- CA ARCserve® Backup for Windows Agent for Microsoft Exchange Server
- CA ARCserve® Backup for Windows Agent for Microsoft SharePoint Server
- CA ARCserve® Backup for Windows Agent for Microsoft SQL Server
- CA ARCserve® Backup for Windows Agent for Oracle
- CA ARCserve® Backup for Windows Agent for Sybase
- CA ARCserve® Backup for Windows Agent for Virtual Machines
- CA ARCserve® Backup for Windows Disaster Recovery Option
- CA ARCserve® Backup for Windows Enterprise Module

- CA ARCserve® Backup for Windows Enterprise Option for IBM 3494
- CA ARCserve® Backup for Windows Enterprise Option for SAP R/3 for Oracle
- CA ARCserve® Backup for Windows Enterprise Option for StorageTek ACSLS
- CA ARCserve® Backup for Windows Image Option
- CA ARCserve® Backup for Windows Microsoft Volume Shadow Copy Service
- CA ARCserve® Backup for Windows NDMP NAS Option
- CA ARCserve® Backup for Windows Serverless Backup Option
- CA ARCserve® Backup for Windows Storage Area Network (SAN) Option
- CA ARCserve® Backup for Windows Tape Library Option
- CA ARCserve® Backup Patch Manager
- CA ARCserve® Backup UNIX and Linux Data Mover
- CA ARCserve® D2D
- CA ARCserve® High Availability
- CA ARCserve® Replication
- CA VM:Tape for z/VM
- CA 1® Tape Management
- Common Services™
- eTrust® Firewall
- Unicenter® Network and Systems Management
- Unicenter® Software Delivery
- Unicenter® VM:Operator®

Contattare il servizio di Supporto tecnico

Per l'assistenza tecnica in linea e un elenco completo delle sedi, degli orari del servizio di assistenza e dei numeri di telefono, contattare il Supporto tecnico visitando il sito Web all'indirizzo <http://www.ca.com/worldwide>.

Modifiche apportate alla documentazione

Di seguito sono riportati gli aggiornamenti apportati alla documentazione dall'ultimo rilascio.

- [Licenze](#) (a pagina 9): questo nuovo argomento descrive le esigenze di licenza per l'agente.
- [Quando si effettua il backup di file aperti su un computer virtuale, il processo di backup non si conclude correttamente a causa di errori nella licenza](#) (a pagina 74): questo nuovo argomento descrive come risolvere questo problema.

Sommario

Capitolo 1: Introduzione all'agente	9
Licenze	9
Controllo dell'accesso ai file	10
Il problema dell'integrità dei dati	11
Sincronizzazione dei file	12
Sincronizzazione dei gruppi	12
Sincronizzazione dei volumi	13
Componenti dell'agente	13
Console	13
Modulo Windows	14
Modulo NetWare	14
 Capitolo 2: Installazione dell'agente	 15
Prerequisiti per l'installazione	15
Installazione dell'agente	16
Installazione della console e del Modulo Windows	16
Installazione del Modulo NetWare	17
Disinstallazione dell'agente	19
Disinstallazione del Modulo NetWare	19
 Capitolo 3: Utilizzo dell'agente	 21
Considerazioni preliminari sull'utilizzo dell'agente	21
La console	23
Finestra di dialogo Console	24
Configurazione dell'agente	26
La scheda Generale	27
La scheda File/Gruppo	31
Scheda Client	41
Configurazione avanzata	42
Configurazione del nome di accesso per programmi di backup ad accesso remoto	43
Meccanismi di ripetizione	44
Configurazione dei server remoti	44
Cache di scrittura dei file	45
File rinominati o eliminati	45
Scansione dei server	46
Modifica del volume dei dati di anteprima	47

Stato dell'agente	47
Stato dell'agente su un server NetWare	48
Stato dell'agente su un server Windows	49
Accesso al visualizzatore file di registro	54
Visualizzatore file di registro	55

Capitolo 4: Utilizzo ottimale **57**

Agente e VSS	57
Utilizzo dell'agente per la gestione dei file aperti	57
Backup di piccole quantità di dati su volumi di grandi dimensioni	58
Backup di file non supportati da alcun writer	58
Utilizzo di VSS per la gestione dei file aperti	59

Appendice A: Risoluzione dei problemi **61**

Problemi comuni	61
Installare l'agente su un'unità complessa	61
Impossibile accedere all'agente dalla console	62
Impossibile accedere all'agente sul server tramite la console.	63
Impossibile caricare correttamente dopo aver caricato l'agente	64
Scansione in rete troppo lunga	64
Diritti insufficienti per la visualizzazione del nome file	65
CA ARCserve Backup perde la connessione a un sistema remoto	66
Il computer Windows si blocca se, durante il processo di backup, risultano aperti molti file.	67
Il backup sembra interrompersi	67
Errori frequenti di "file in uso" con alcuni file	68
Il registro di backup continua a segnalare l'esclusione di file aperti.	69
Alcuni gruppi di file restano aperti dopo il completamento del backup	70
L'agente non riconosce il nome file per lo spazio dei nomi Macintosh.	70
Impossibile sincronizzare alcuni dei file correlati al problema di backup.	71
La finestra di dialogo Apri file risulta danneggiata	72
Durante l'utilizzo della workstation come client di backup per la copia di file, non sempre i gruppi si chiudono	73
Quando viene sincronizzato un gruppo, non viene atteso per l'intero periodo di inattività scrittura	73
Quando si effettua il backup di file aperti su un computer virtuale, il processo di backup non si conclude correttamente a causa di errori nella licenza.	74
Impossibile visualizzare gli elementi di menu per Agent For Open Files	74

Indice **75**

Capitolo 1: Introduzione all'agente

CA ARCserve Backup è una soluzione completa per l'archiviazione, ideale per applicazioni, database, server distribuiti e file system. Offre funzioni di backup e di ripristino per database, applicazioni business-critical e client di rete.

Tra gli agenti disponibili in CA ARCserve Backup, è incluso Agent for Open Files di CA ARCserve Backup. Con questo agente è possibile eseguire il backup dei file aperti in rete in maniera semplice e affidabile. Il problema dell'accesso ai file aperti per il backup viene risolto poiché l'agente consente di:

- Eseguire in modo sicuro e coerente il backup protetto di tutti i file, anche se aperti e continuamente aggiornati dalle applicazioni in esecuzione.
- Continuare a lavorare sui file durante un Backup
- Eseguire il backup quando necessario.

In questa guida vengono fornite tutte le informazioni necessarie sulle modalità di configurazione ed esecuzione di Agent for Open Files (OFA) unitamente a suggerimenti per la risoluzione dei problemi.

Questa sezione contiene i seguenti argomenti:

[Licenze](#) (a pagina 9)

[Controllo dell'accesso ai file](#) (a pagina 10)

[Il problema dell'integrità dei dati](#) (a pagina 11)

[Componenti dell'agente](#) (a pagina 13)

Licenze

È possibile installare e verificare la licenza per Agent For Open Files di CA ARCserve Backup sul server primario di CA ARCserve Backup o su un server standalone. Quando si esegue l'aggiornamento a CA ARCserve Backup r15, è necessario inserire sia il codice di aggiornamento della versione r15 che il codice di licenza precedente per l'agente sul server primario o sul server standalone.

Se si utilizza una versione precedente dell'agente, CA ARCserve Backup verifica la licenza sul computer in cui è stato installato l'agente. Per ulteriori informazioni sulle licenze, vedere la Guida in linea.

Nota: se la licenza per Agent For Open Files di CA ARCserve Backup non è disponibile su un nodo di backup, non verrà visualizzato l'autore VSS corrispondente nella scheda Origine di Gestione backup.

Controllo dell'accesso ai file

Quando un file è aperto da un'applicazione, non è possibile accedere allo stesso file utilizzando altre applicazioni. Fino a quando è in uso, il file rimane sotto esclusivo controllo dell'applicazione da cui è stato aperto. A tutte le altre applicazioni, compresi i programmi di backup (che ne richiedono l'uso solo in lettura), viene impedito l'accesso al file.

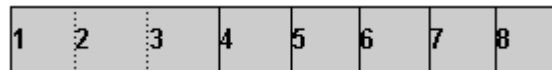
Con Agent for Open Files il problema del controllo dell'accesso viene risolto. L'agente, infatti, riconosce le richieste di apertura dei file da parte dei programmi di backup (o dei *client di backup* che sono noti all'agente) e consente l'esecuzione del comando anche in caso di conflitto con il controllo dell'accesso ai file da parte del sistema operativo. L'agente, tuttavia, esegue solo le richieste di apertura di file provenienti dai client di backup e pertanto tutte le altre applicazioni continuano ad essere soggette alle normali limitazioni di accesso ai file.

Il problema dell'integrità dei dati

Per garantire l'integrità dei dati, la copia di backup di un file deve essere l'immagine esatta dell'originale in un determinato momento. La copia di un file, tuttavia, non costituisce un processo istantaneo. A meno che il file non sia di dimensioni minime, infatti, il client di backup deve eseguire più volte la lettura dal file e la scrittura sul supporto di backup al fine di effettuare una copia completa. Se il client di backup non riesce a evitare che il file venga modificato da altre applicazioni durante l'operazione di copiatura, l'integrità dei dati copiati può essere compromessa.

Esempio: copia di otto operazioni di lettura e scrittura consecutive

Nel seguente esempio viene descritto il problema dell'integrità dei dati, in cui un file viene copiato da otto operazioni di lettura e scrittura successive.



Il client di backup copia un blocco per volta. Durante la copia di backup del blocco 4, un'applicazione apporta modifiche minime ai blocchi 2 e 6, che insieme formano una sola transazione (ad esempio un debito e il relativo credito). Con la procedura di backup viene rilevata la modifica al blocco 6, ma non quella al blocco 2, in quanto questo è già stato copiato. La copia di backup contiene, pertanto, una transazione parziale che può rendere del tutto inutile il backup, dal momento che l'applicazione con cui il file è stato creato probabilmente considererà il file come danneggiato.

Questo rappresenta un problema comune nelle applicazioni di database. Molti utenti, infatti, accedono simultaneamente ad uno specifico file e, allo stesso tempo, con una singola transazione possono apportare numerose piccole modifiche in un file o persino in un gruppo di file.

Sincronizzazione dei file

Con Agent for Open Files, il problema dell'integrità dei dati viene risolto assicurando che quando viene effettuato il tentativo di apertura di un file da parte di un client di backup, l'accesso non viene consentito finché l'agente non ha verificato che sia possibile eseguirne il backup. Allo scopo, l'agente procede come di seguito descritto.

1. L'agente cerca un intervallo di tempo durante il quale il file non viene modificato da alcuna applicazione. Tale intervallo viene definito *Periodo di inattività scrittura* e in genere corrisponde a 5 secondi.
2. Dopo aver individuato il Periodo di inattività scrittura, il file viene considerato "stabile" e il processo di backup può continuare. Il file ora è *sincronizzato*.
3. Dopo aver eseguito la sincronizzazione di un file, le applicazioni possono scrivere sul file, ma il client di backup riceverà i dati del file così come erano al momento della sincronizzazione. Difatti, quando un'applicazione tenta di scrivere su un file sincronizzato, l'agente crea una copia dei dati che vengono modificati prima di consentire la scrittura sul file. Questa copia privata dei dati, chiamata *dati di anteprima*, viene inviata al client dopo il backup, in modo da mantenere il file sincronizzato. Le applicazioni quindi possono continuare a scrivere su file sincronizzati durante l'esecuzione del backup senza compromettere l'integrità dei file.
4. I dati di anteprima vengono accumulati, inoltre, se un file incluso nel backup viene aperto da un'applicazione dopo l'avvio del backup stesso. In questo caso, la sincronizzazione avviene nel momento in cui il file viene aperto dall'applicazione.

Sincronizzazione dei gruppi

Configurazione dell'agente per la sincronizzazione di un certo numero di file come gruppo. La sincronizzazione di gruppi è utile per le situazioni in cui una singola transazione può influire su più file, ad esempio nei database. Per salvaguardare l'*integrità delle transazioni* (per transazione si intende una serie di procedure utilizzate per preservare l'integrità del database), l'agente esegue quanto di seguito descritto.

1. L'agente applica il Periodo di inattività scrittura contemporaneamente a tutti i file inclusi in un gruppo. Solo quando tutti i file di un gruppo sono stati inattivi per il suddetto periodo, il gruppo viene sincronizzato e il client di backup potrà avviare la copia dei file.
2. Dopo aver eseguito il backup di tutti i file, il gruppo viene rilasciato e i dati di anteprima vengono eliminati.

Sincronizzazione dei volumi

Agent for Open Files supporta l'accesso ai file aperti sui volumi NSS in NetWare 6.0 e 6.5. È incluso anche il backup parziale dei dati, che consente di eliminare eventuali ridondanze nei backup, in quanto vengono lette solo le informazioni modificate (e non tutti i dati). Allo scopo l'agente utilizza snapshot a livello di volume in luogo della sincronizzazione di file e gruppo utilizzata per i normali volumi Windows e NetWare. L'agente crea un volume virtuale che è un'istantanea puntuale dell'intero volume contenente i file di cui si esegue il backup. Ciò avviene eseguendo un'elaborazione di copia su scrittura: ogniqualvolta il volume originale viene modificato. I client di backup accedono ai file sul volume virtuale, evitando i problemi legati ai file aperti che si verificano quando si tenta l'accesso a questi sul volume originale.

Componenti dell'agente

Agent for Open Files comprende i componenti di seguito elencati.

La console

Consente di installare, configurare e monitorare l'agente su uno o più server.

Modulo Windows

Include un servizio e driver eseguibili di periferiche, un file di definizione client e un file di configurazione per Windows. Questo componente richiede una licenza CA valida e può essere installato solo su computer Windows.

Modulo NetWare

Include i moduli NLM (NetWare Loadable Modules), un file di definizione client e un file di configurazione per NetWare. Questo componente richiede una licenza CA valida e può essere installato solo su computer NetWare.

Console

La console di backup di Agent for Open Files (BAOF) costituisce l'interfaccia utente per l'agente e consente di configurare i backup e di monitorare lo stato dei server sui quali è installato il Modulo Windows o NetWare. È possibile eseguire queste operazioni su tutti i suddetti server da qualsiasi computer in cui è installata la console.

La console di Backup <Agent for Open Files consente di selezionare anche Microsoft Volume Shadow Copy Service o Backup Agent for Open Files sui server in cui è stato installato il Modulo Windows per eseguire il backup dei file aperti.

Modulo Windows

Il software che consente a CA ARCserve Backup di eseguire il backup dei file aperti su computer Windows evitando conflitti con il controllo dell'accesso ai file del sistema operativo. Il Modulo Windows non dispone di un'interfaccia utente e pertanto non è possibile gestire i server da un computer in cui è installato solo il Modulo Windows. Per la gestione dei server è necessario utilizzare la console.

Modulo NetWare

Il Modulo NetWare esegue le stesse funzioni del Modulo Windows ma su computer NetWare.

Capitolo 2: Installazione dell'agente

In questo capitolo viene descritto come installare e configurare Agent for Open Files su computer Windows e NetWare. È necessario avere familiarità con le caratteristiche e i requisiti, incluse le responsabilità dell'amministratore sui sistemi operativi specificati.

Questa sezione contiene i seguenti argomenti:

[Prerequisiti per l'installazione](#) (a pagina 15)

[Installazione dell'agente](#) (a pagina 16)

[Disinstallazione dell'agente](#) (a pagina 19)

[Disinstallazione del Modulo NetWare](#) (a pagina 19)

Prerequisiti per l'installazione

Prima di installare Agent for Open Files, verificare che siano soddisfatti i prerequisiti di seguito elencati.

- Il sistema soddisfa i requisiti software necessari per installare l'opzione
Per ulteriori informazioni su questi requisiti, consultare il file Leggimi.
- Si dispone dei diritti amministrativi o dei diritti necessari per installare il software nei computer in cui si intende installare l'agente.
- Se non si utilizza il percorso d'installazione predefinito, annotare il percorso utilizzato per futuro riferimento.

Installazione dell'agente

Agent for Open Files segue la procedura di installazione standard dei componenti, degli agenti e delle opzioni di CA ARCserve Backup.

Per ulteriori informazioni su questa procedura, consultare la *Guida all'implementazione*.

È necessario installare il Modulo Windows o il Modulo NetWare in ciascun computer Windows o NetWare su cui si trovano file di cui è necessario eseguire il backup. La console di backup Agent for Open Files dovrebbe essere installata in un server o in una workstation nella rete da cui gestire il backup e il ripristino dei file.

Riavviare il computer dopo aver completato l'installazione.

Nota: Microsoft Volume Shadow Copy Service di CA ARCserve Backup viene installato automaticamente quando si installa Agent for Open Files.

Installazione della console e del Modulo Windows

Per installare la console e il Modulo Windows, applicare la procedura di installazione standard per i componenti, gli agenti e le opzioni di CA ARCserve Backup.

Per informazioni dettagliate sui passaggi della procedura, consultare la *Guida all'implementazione*.

Installazione del Modulo NetWare

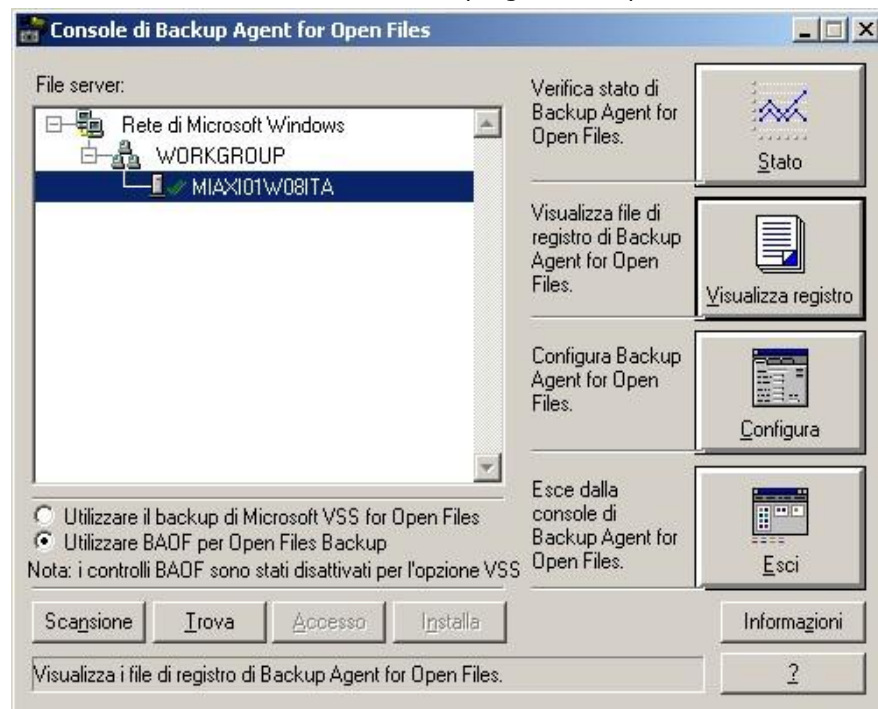
È necessario installare il Modulo NetWare da un server Windows su cui sono installati sia la console sia il software client Novell NetWare. Il modulo NetWare consente di eseguire il backup dei file aperti su computer NetWare.

Per ulteriori informazioni sull'installazione dell'agente in ambiente Windows, consultare la *guida all'implementazione*.

Per installare il Modulo NetWare:

1. Dal menu Start, selezionare Programmi, CA, ARCserve Backup, Agent for Open Files.

Viene visualizzata la console di Backup Agent for Open Files.



2. Espandere la struttura relativa ai servizi NetWare e selezionare il computer in cui si desidera installare il modulo NetWare.

Nota: nel caso in cui il server NetWare richiesto non sia elencato, fare clic su Trova, specificare il nome del computer e fare clic su OK.

3. Dalla struttura relativa ai servizi NetWare selezionare il computer in cui si desidera installare l'agente e fare clic su Installa.

Verrà visualizzata la finestra di dialogo Installazione del server (nome), come illustrato nell'esempio seguente:



La finestra di dialogo consente di visualizzare la directory di origine (in cui sono archiviati i file di installazione) e la directory di destinazione (in cui verrà installato l'agente). Se necessario, è possibile modificare i nomi di queste directory.

Nota: la directory di installazione sui computer NetWare deve sempre essere una sottodirectory di SYS:SYSTEM.

4. Inserire il codice CD e fare clic su OK.

Per impostazione predefinita, il codice della versione di prova è sempre inserito in questo campo. Al termine dell'installazione viene visualizzata la finestra di dialogo Installazione server NetWare.

5. Fare clic su OK.

Il Modulo NetWare è installato.

Nota: Per avviare l'agente, digitare LOAD OFA dalla console del server e premere INVIO.

Disinstallazione dell'agente

Per disinstallare l'agente, procedere come segue.

Per disinstallare Agent for Open Files:

1. Aprire il Pannello di controllo di Windows.
2. Fare doppio clic sull'icona Installazione applicazioni.
Verrà visualizzata la finestra di dialogo Installazione applicazioni.
3. Selezionare CA ARCserve Backup.
Viene visualizzata la finestra di dialogo Applicazione di rimozione di CA ARCserve Backup.
4. Selezionare Agent For Open Files di CA ARCserve Backup e fare clic su Avanti.
Potrebbero essere visualizzati dei messaggi di avviso.
5. Fare clic su Avanti.
6. Fare clic su Selezionare questa casella per confermare la rimozione dei componenti specificati dal computer, quindi fare clic su Rimuovi.
L'agente viene disinstallato e viene visualizzato l'elenco aggiornato dei componenti di CA ARCserve Backup disponibili nel server.

Disinstallazione del Modulo NetWare

Per disinstallare il Modulo NetWare, procedere come segue.

Per disinstallare il modulo NetWare

1. Eliminare i seguenti file OFA:
SYS:SYSTEM\OFA.NLM
SYS:SYSTEM\OFANSSX.NLM
SYS:SYSTEM\OFANSS.CDM
 2. Eliminare la directory OFA nella directory SYS:\SYSTEM\.
- Il Modulo NetWare è disinstallato.

Nota: Le directory SYS:\ e SYS:\SYSTEM\ sono i percorsi predefiniti dei file.

Capitolo 3: Utilizzo dell'agente

Le sezioni seguenti offrono informazioni sulla console, sulle procedure per configurare l'agente, sulla visualizzazione dello stato dell'agente e sugli argomenti di configurazione avanzata.

Questa sezione contiene i seguenti argomenti:

[Considerazioni preliminari sull'utilizzo dell'agente](#) (a pagina 21)

[La console](#) (a pagina 23)

[Configurazione dell'agente](#) (a pagina 26)

[Configurazione avanzata](#) (a pagina 42)

[Stato dell'agente](#) (a pagina 47)

[Accesso al visualizzatore file di registro](#) (a pagina 54)

Considerazioni preliminari sull'utilizzo dell'agente

Installare il Modulo Windows o NetWare sul server per iniziare a utilizzare CA ARCserve Backup ed eseguire il backup dei file aperti. Nella maggior parte dei casi l'agente può essere utilizzato in maniera efficace senza dover apportare ulteriori modifiche alla configurazione, ma per evitare problemi, verificare le considerazioni preliminari seguenti:

- Verificare che il Modulo Windows o NetWare sia in esecuzione sullo stesso server in cui sono archiviati i file di cui si desidera eseguire il backup. Generalmente si tratta del server su cui si esegue CA ARCserve Backup. Se si desidera utilizzare l'agente con file su più di un server, è necessario acquistare e installare una copia del Modulo Windows o NetWare per ciascun server.
- Se CA ARCserve Backup viene eseguito su un altro server ed esegue un backup dei computer remoti su cui è in esecuzione il Modulo Windows o NetWare tramite una condivisione di rete, assicurarsi che nella configurazione di Agent for Open Files dei computer che eseguono il Modulo Windows o NetWare siano attivati i client per server remoti.
- Se il programma di backup viene eseguito su un altro server e utilizza un agente client per effettuare il backup di computer remoti su cui è in esecuzione il Modulo Windows o NetWare, è necessario assicurarsi che nella configurazione di Agent for Open Files sul server di destinazione sia attivato l'agente client.
- Configurare i gruppi di file. Se sono installate applicazioni che gestiscono un insieme di file correlati, quali un'utilità per la gestione di database o un sistema di posta elettronica, potrebbe essere necessario configurare uno o più gruppi di file.

- Configurare le impostazioni VSS. In Windows Vista e nei sistemi operativi più recenti, tutti backup utilizzeranno solo VSS per eseguire il backup di file aperti, a prescindere che l'opzione **Utilizza VSS** sia impostata o meno. Per impostazione predefinita Agent for Open Files aggiornerà la chiave di registro sul computer agente in modo che utilizzi sempre VSS per eseguire il backup dei file.
- Utilizzare la console per la configurazione. Per il funzionamento dell'agente sul server non occorre che la console sia in esecuzione, ma è necessario che sia sempre attiva per la configurazione e il monitoraggio dello stato.

Ulteriori informazioni:

[Scheda Client](#) (a pagina 41)

[Sincronizzazione dei gruppi](#) (a pagina 12)

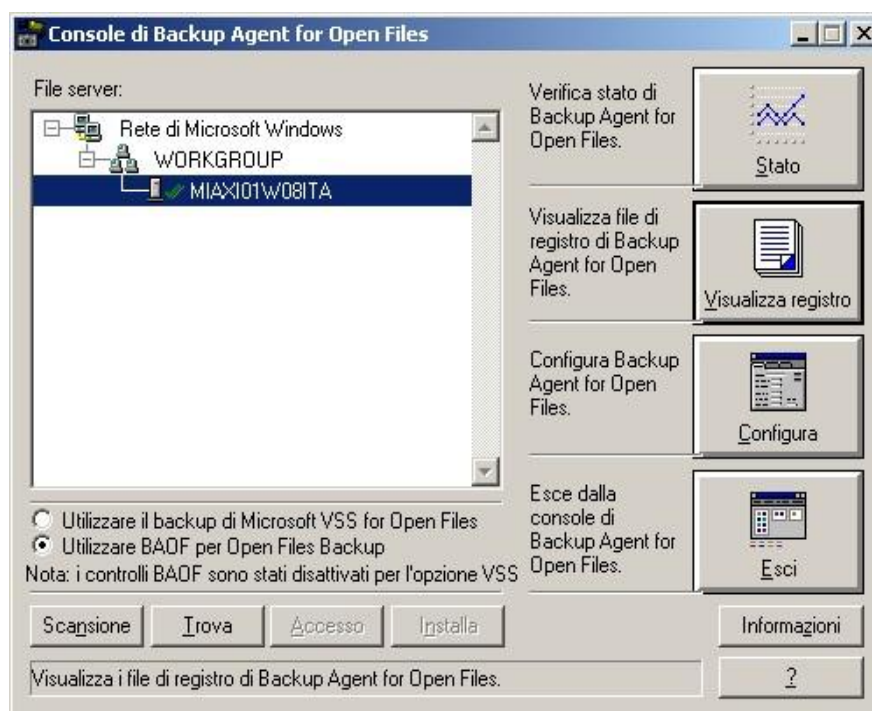
[Agente e VSS](#) (a pagina 57)

[Configurazione dell'agente](#) (a pagina 26)

[Configurazione avanzata](#) (a pagina 42)

La console

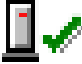



Quando si avvia la console sulla workstation, viene visualizzata la finestra di dialogo principale. Da tale finestra di dialogo è possibile controllare e monitorare CA ARCserve Backup sul computer selezionato:



Nel campo File server vengono elencati i server Windows e NetWare attivi rilevati in rete dall'agente. Le reti Windows e NetWare vengono visualizzate con strutture gerarchiche separate che è possibile espandere o comprimere.

Per aggiungere uno specifico computer alla visualizzazione della console, fare clic su Trova e immettere il nome del computer. Per eseguire una ricerca in tutta la rete, fare clic su Scansione.

Le seguenti icone indicano lo stato dell'agente su ciascun server:

Icona	Stato dell'agente
	L'agente è in esecuzione su questo server e può essere configurato se l'accesso è stato eseguito con diritti di amministratore, di operatore di backup, di operatore di server, di supervisore o di operatore di console. Per visualizzare lo stato di un agente, fare doppio clic sulla voce corrispondente.
	L'agente è in esecuzione su questo server, ma è possibile solo visualizzarne lo stato, in quanto l'accesso non è stato eseguito con diritti di amministratore, backup operator, server operator, supervisore oppure operatore di console. Per accedere al server, fare clic su Accesso, Per visualizzare lo stato di un agente, fare doppio clic sulla voce corrispondente.
	Non si è collegati a questo server e pertanto non è possibile determinare dalla console se l'agente è in esecuzione.
	L'agente non è in esecuzione su questo server. Potrebbe essere stato installato nel server, ma essere temporaneamente sospeso o scaricato.

Finestra di dialogo Console

I pulsanti della console influiscono solo sui singoli server. Per utilizzare i pulsanti Stato, Visualizza registro, Configura, Accesso o Installa, selezionare un server.

File server

Elenca i server Windows e NetWare attivi rilevati nella rete dall'agente. È possibile espandere o comprimere le gerarchie di rete Windows o NetWare.

Analizza (o F5)

Esegue la ricerca dei server attivi sulla rete e aggiorna l'elenco File server.

La console effettua solamente la scansione delle diramazioni espanse della struttura di rete, e non esamina le diramazioni compresse. Quando si espande un ramo, la console lo esamina e aggiorna qualsiasi nuovo server aggiunto. Per eseguire una scansione completa del ramo, espanderlo e fare clic su Scansione.

Trova

Individua un server. Nella finestra di dialogo Trova server selezionare le reti in cui la console deve eseguire la ricerca e specificare il nome del server. È possibile includere caratteri jolly (* e ?) nel nome del server. Inoltre, è possibile trovare più server che corrispondono ai criteri immessi. All'utente che non ha diritti di accesso, l'agente richiede di registrarsi sul server.

- Per i computer NetWare è possibile accedere utilizzando il pulsante Accesso.
- Per computer Windows è necessario accedere utilizzando Esplora risorse.

Nota: È possibile utilizzare solo i caratteri jolly supportati dal file system del volume. L'utilizzo dei caratteri jolly, infatti, è gestito dal file system.

Accesso

Consente di accedere al computer selezionato. Se si esegue l'accesso con i diritti di amministratore, backup operator, server operator, supervisore oppure operatore di console, è possibile configurare il server. Se si esegue l'accesso a un server NetWare, è possibile installare il Modulo NetWare.

Nota: Se si è già collegati al server con diritti di amministratore o supervisore, questo pulsante è disattivato.

Installa

Installa il Modulo NetWare sul computer NetWare selezionato. Se l'agente è già installato e ofa.nlm è stato scaricato, è possibile reinstallare il modulo NetWare mediante il pulsante installazione. Questa opzione non è disponibile per i server Windows.

Utilizzare Microsoft VSS per Open Files Backup

Il backup dei file aperti viene eseguito mediante la tecnologia basata su Microsoft VSS sul computer Windows selezionato. Se si seleziona questa opzione, non è possibile visualizzare lo stato di Agent for Open Files, i file di registro e visualizzare o modificare la configurazione di Backup Agent for Open Files.

Utilizzare BAOF per Open Files Backup

Viene eseguito il backup dei file aperti mediante Agent for Open Files sul computer Windows selezionato. Se si seleziona questa opzione, i pulsanti Stato, Visualizza registro e Configura sono abilitati.

Stato

Consente di visualizzare la finestra di dialogo Stato di Agent for Open Files con i file e i gruppi in corso di elaborazione sul computer selezionato. È possibile fare doppio clic su un server per passare direttamente alla finestra di dialogo Stato di Agent for Open Files se l'agente è in esecuzione su quel server e l'opzione Agent for Open Files è selezionata per l'esecuzione del backup dei file aperti.

Visualizza registro

Consente di visualizzare la finestra di dialogo Visualizzatore file di registro, con il file di registro del computer selezionato.

Config

Consente di configurare la scheda Generale della finestra Configurazione dell'agente e definire varie impostazioni generali per l'agente sul computer selezionato.

Configurazione dell'agente

Utilizzare la finestra di dialogo Configurazione di Agent for Open Files per configurare una serie di impostazioni di carattere generale relative al computer selezionato.

Per accedere alla finestra di dialogo Configurazione di Agent for Open Files:

1. Fare clic su Configura dalla console.

Nota: il pulsante Configura viene attivato solo se si configura il server per eseguire il backup dei file aperti tramite Agent for Open Files.

Viene visualizzata la finestra di dialogo Configurazione di Agent for Open Files.

Per ulteriori informazioni sulla console di Backup Agent for Open Files, consultare la sezione La console in questo capitolo.

2. Configurare le impostazioni globali nel computer selezionato.

In alternativa, è possibile utilizzare la procedura seguente per accedere alla finestra di dialogo Configurazione di Agent for Open Files da Gestione di CA ARCserve Backup.

Nota: questa procedura è attiva solo se la Console Agent for Open Files è installata sullo stesso computer della Gestione di CA ARCserve Backup.

1. Selezionare un computer dal riquadro a sinistra nella scheda Origine.
2. Nel riquadro Informazioni aggiuntive, fare clic su Configura Open File Agent.

Verrà visualizzata la finestra di dialogo Configurazione Agent for Open Files.

Le sezioni seguenti descrivono le opzioni impostate nella scheda Generale, File/gruppo e Client della finestra di dialogo.

La scheda Generale

La scheda Generale della finestra di dialogo Configurazione di Agent for Open Files consente di modificare le impostazioni predefinite dei file di registro, dei timeout e dello spazio libero.



Configurazione dei file di registro

Le attività dell'agente sul server sono archiviate in file di registro che vengono aggiornati in tempo reale e includono informazioni su file specifici e su funzioni di base dell'agente.

Utilizzare il gruppo File di registro per modificare le impostazioni predefinite relative alla directory File di registro, le dimensioni massime dei file di registro e il massimo numero degli stessi.

Nota: se Agent for Open Files di CA ARCserve Backup e CA ARCserve Backup sono installati sullo stesso server Windows, gli eventi dell'agente in tempo reale vengono scritti nel registro attività di CA ARCserve Backup.

Nella sezione File di registro della scheda Generale sono disponibili le seguenti opzioni:

directory

La directory in cui l'agente memorizza i file di registro. È necessario immettere il percorso completo, compreso il volume o il nome dell'unità.

Impostazione predefinita

Windows:

C:\Program Files\CA\ARCserve Backup Agent for Open Files\LOGS

NetWare:

SYS:SYSTEM\OFANSS\OFANSS.LOG for NetWare 6.0

SYS:SYSTEM\OFANSSX\OFANSSX.LOG per NetWare 6.5

Nota: se si modifica il percorso predefinito del registro, è necessario riavviare il servizio dell'agente universale di CA ARCserve (utilizzando l'opzione Gestione server di CA ARCserve o il Pannello di controllo di Windows), o chiudere la finestra principale della gestione di CA ARCserve Backup ed aprirla nuovamente. Solo allora Amministrazione agente centrale recupera i file di registro di Open File Agent dal percorso del registro modificato.

Dimensione massima

La dimensione massima, in kilobyte, che può essere raggiunta da un file di registro prima che l'agente inizi un nuovo file.

Numero massimo

Il numero massimo di file di registro che l'agente può conservare. Una volta raggiunto tale numero, il file meno recente viene eliminato automaticamente per consentire di crearne uno nuovo.

Configurazione della temporizzazione predefinita

La sezione Temporizzazione predefinita della scheda Generale consente di modificare le impostazioni predefinite relative al Periodo di inattività scrittura, il timeout di sincronizzazione file/gruppo e il timeout inattività di gruppo. L'agente utilizza questi valori per tutti i file aperti sul server selezionato che appartiene all'agente. Se vengono specificati valori non predefiniti per uno qualsiasi dei file nella scheda File/gruppo, i file non utilizzeranno queste impostazioni.

Nella sezione Temporizzazione predefinita della scheda Generale sono disponibili le seguenti opzioni:

Periodo di inattività scrittura

Il numero di secondi consecutivi durante i quali un file aperto deve rimanere inattivo affinché l'agente consideri sicuro eseguire il backup del file stesso. Nel caso di un gruppo l'agente applica il Periodo di inattività scrittura a ciascun file del gruppo simultaneamente prima di sincronizzare i file inclusi nel gruppo. L'agente continuerà a cercare un Periodo di inattività scrittura della durata indicata per ciascun file o gruppo finché non scade il timeout di sincronizzazione del file o del gruppo. Il valore predefinito viene applicato a tutti i file, a meno che non venga modificato da una voce specifica nella scheda File/gruppo della finestra di dialogo di configurazione.

Nota: è possibile applicare impostazioni Periodo di inattività scrittura indipendenti per i volumi NetWare NSS e NetWare tradizionali.

Ad esempio, se il Periodo di inattività scrittura è impostato su cinque secondi e non si verificano attività di scrittura per tale periodo, l'agente determina che un agente di backup è in grado di eseguire il backup del file in tutta sicurezza.

Periodo inattività scrittura NSS predefinito (solo volumi NSS)

Il periodo di attesa, specificato in secondi, necessario all'agente per determinare se sia sicuro creare il volume snapshot NSS da cui un client di backup è in grado di accedere ai file. L'agente continua a tentare di stabilire un periodo di inattività della durata richiesta, finché non viene superato il timeout di sincronizzazione NSS.

Timeout sincr. file/gruppo

Il numero di secondi consecutivi durante i quali l'agente continua a cercare di determinare se un file o un gruppo di file è inattivo (in base al valore del Periodo di inattività scrittura). Se il timeout scade prima che sia stato rilevato un intervallo sicuro, l'agente rifiuta la richiesta di apertura inviata dal client di backup.

Nota: è possibile applicare impostazioni Timeout sincr. File/gruppo indipendenti per i volumi NetWare NSS e NetWare tradizionali.

Ad esempio se l'opzione Timeout sincron. file/gruppo è impostata su 60 secondi, l'agente cerca per 60 secondi un Periodo di inattività scrittura per il file o gruppo. Se entro il periodo specificato non viene rilevato un Periodo di inattività, l'agente rifiuta la richiesta di apertura del file o gruppo.

Timeout sincron. NSS predefinito (solo volumi NSS)

Il periodo specificato in secondi che l'agente attende prima di interrompere i tentativi di ricerca di un intervallo sicuro per creare il volume snapshot NSS. Se il timeout scade prima che sia stato rilevato un intervallo sicuro, l'agente non crea il volume snapshot NSS. In questo caso il client di backup può annullare il backup o accedere ai file sul volume originale senza però accedere ai file aperti.

Timeout inattività di gruppo

Il periodo di attesa necessario all'agente per determinare quando chiudere un gruppo aperto se il client di backup non ha elaborato tutti i file nel gruppo, ma nessuno dei file è correntemente aperto.

L'eventuale timeout viene registrato nel file di registro, il gruppo viene chiuso automaticamente e i dati di anteprima non vengono memorizzati. È consigliato di impostare questo valore almeno sul tempo normalmente necessario al client per l'esecuzione di un backup completo. Il valore predefinito viene applicato a tutti i nuovi gruppi aggiunti utilizzando la scheda File/gruppo nella finestra di dialogo Configurazione.

Ad esempio, se un gruppo contiene cinque file e il timeout di inattività del gruppo è impostato su due ore, si verificherà un timeout se il client di backup impiega più di due ore tra il completamento del backup del file 4 e l'apertura del file 5. Tale situazione può verificarsi per molte ragioni, tra cui quelle elencate di seguito:

- I file si trovano su volumi differenti.
- L'unità è priva di supporto.
- Il backup è stato interrotto.

Nota: questa opzione non è disponibile sui computer NetWare che dispongono solo di volumi NetWare NSS. Per utilizzare questa opzione, i computer NetWare devono disporre almeno di un volume tradizionale.

Anteprima volume dati

Il valore Spazio libero minimo indica la quantità minima di spazio libero che deve essere disponibile sul volume dei dati di anteprima del computer selezionato affinché l'agente possa funzionare correttamente.

La seguente opzione è disponibile nella sezione Anteprima volume dati della scheda Generale:

Spazio libero minimo

L'agente richiede una certa quantità di spazio libero in cui creare dati file in anteprima temporanei (i dati accumulati per i file aperti quando vengono apportate modifiche dalle applicazioni mentre il client di backup è attivo).

- Se lo spazio libero è insufficiente, l'agente impedisce al client di backup di aprire altri file e le operazioni in corso del client non vengono completate correttamente.
- Quando si rende disponibile una quantità di spazio sufficiente, l'agente riprende automaticamente le attività.

Ulteriori informazioni:

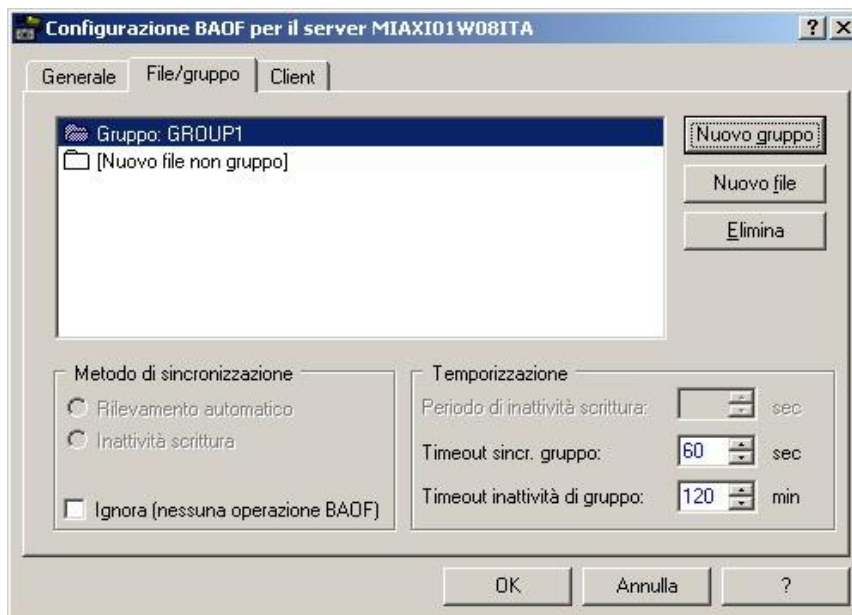
[Modifica del volume dei dati di anteprima](#) (a pagina 47)

La scheda File/Gruppo

La scheda File/gruppo consente di configurare i file e i gruppi di file su valori di temporizzazione non predefiniti.

Per ulteriori informazioni sui gruppi, consultare Sincronizzazione dei gruppi nel capitolo "Introduzione all'agente".

Nota: La scheda File/gruppo non è disponibile sui computer NetWare che dispongono solo di volumi NSS (Novell Storage Service). Per utilizzare queste opzioni, i computer NetWare devono disporre almeno di un volume tradizionale.



L'elenco di file visualizza i file e i gruppi selezionati per impostazioni non predefinite. Viene visualizzata una voce corrispondente al file se questo viene gestito dall'agente in maniera non predefinita. Se un file non è visualizzato nell'elenco, significa che viene gestito con le impostazioni predefinite.

Ciascuna voce è costituita da un singolo nome di file o directory oppure da un carattere jolly che definisce una serie di file contenuti in un'unica directory. L'ordine in cui sono visualizzate le voci è importante, in particolare se vengono utilizzati i caratteri jolly, in quanto determina l'ordine con cui l'agente esegue i controlli di idoneità per l'elaborazione.

Nota: È possibile utilizzare solo i caratteri jolly supportati dal file system del volume. L'utilizzo dei caratteri jolly, infatti, è gestito dal file system.

Per modificare una voce di gruppo o file, fare doppio clic su un gruppo o file.

L'icona Nuovo file non gruppo è una voce speciale che consente di aggiungere un nuovo file. Selezionare l'icona e fare clic su Nuovo file per aggiungere un file non appartenente ad alcun gruppo. Tutte le restanti opzioni nella scheda File della finestra Configurazione (ad eccezione di Nuovo gruppo) sono applicate al file o al gruppo selezionato nell'elenco File.

Nota: se si desidera aggiungere tutti i file di un volume root nella configurazione di Agent for Open Files, è necessario utilizzare i caratteri jolly, come nell'esempio seguente: Utilizzare: C:*.*. Specificando solo l'etichetta del volume, l'operazione non verrà eseguita.

Aggiunta di un nuovo gruppo

I gruppi sono utili quando una transazione singola può influire su molti file; per esempio, quando si lavora con un database.

Per aggiungere un gruppo, file o directory

- Fare clic su Nuovo gruppo per aggiungere un nuovo gruppo alla configurazione dell'agente.
È necessario immettere un nome univoco per il gruppo.
- Per aggiungere un nuovo file o una nuova directory a un gruppo esistente, selezionare il gruppo nell'elenco File e fare clic su Nuovo file.
- Per aggiungere un nuovo file o una nuova directory che non farà parte di alcun gruppo, evidenziare l'icona (Nuovo file non gruppo) nell'elenco File e fare clic su Nuovo file.

Aggiunta di un nuovo file

La finestra di dialogo Nuovo file o directory contiene i campi elencati di seguito:



Spazio dei nomi file

Definisce lo spazio dei nomi per il nome del nuovo file o directory nell'elenco Spazio dei nomi file. I file server normalmente supportano vari tipi di file system, corrispondenti ai sistemi operativi dei vari client. Ciascun sistema di denominazione dei file è definito *spazio dei nomi* e include tutte le convenzioni per la denominazione dei file, i caratteri jolly e così via.

Nome file

Consente di specificare il percorso completo del file o della directory da aggiungere.

Nello spazio dei nomi DOS è possibile utilizzare anche caratteri jolly, quali "?" o "*", per includere alcuni o tutti i file di una directory.

Esempio: percorsi

Windows:

C:\ACCOUNTS\2002\DATA.DBS
C:\ACCOUNTS\2002\DATA.*
C:\ACCOUNTS\2002*

NetWare:

SYS:ACCOUNT/2002/DATA.DBS
SYS:ACCOUNTS/2002/DATA.
SYS:ACCOUNT/2002/*

Macintosh

SYS:cartella1:cartella2:nomefile

Quando si definiscono i nomi dei file per lo spazio dei nomi Macintosh, utilizzare il carattere due punti (:) come separatore di percorso al posto della barra rovesciata (\) o della barra (/), utilizzate in altri spazi dei nomi.

Nota: i caratteri jolly non sono disponibili nello spazio dei nomi Macintosh.

Sfoglia

Fare clic su Sfoglia per visualizzare file e directory utilizzando la finestra di dialogo Aggiunta file e directory.

Ulteriori informazioni:

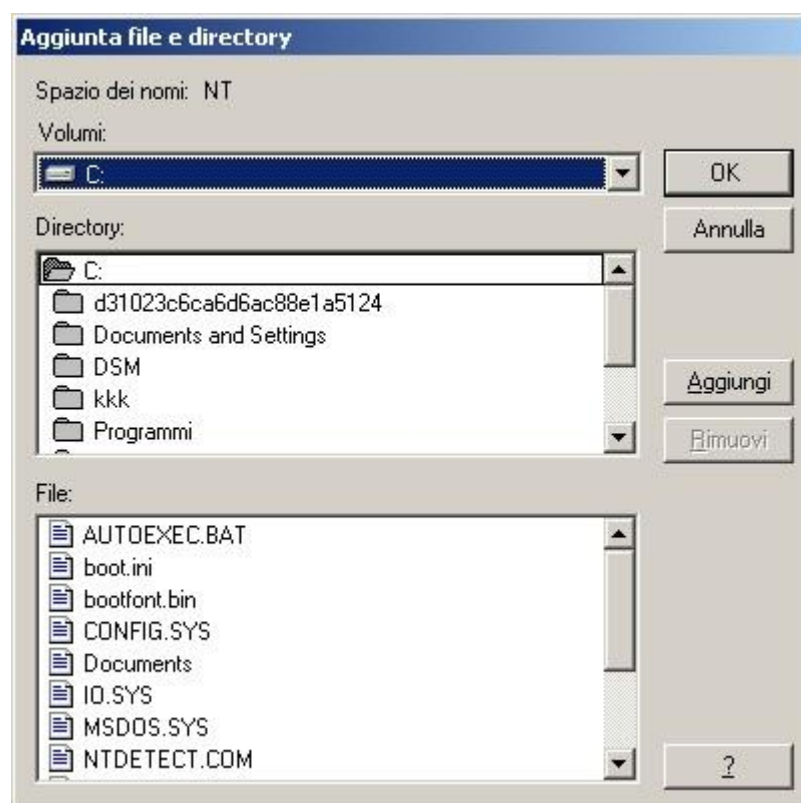
[Aggiunta di file e directory](#) (a pagina 36)

Eliminazione di file o gruppi

Per eliminare il file o il gruppo selezionato nella scheda File/gruppo, fare clic su Elimina. Verrà richiesto di confermare l'eliminazione.

Aggiunta di file e directory

Utilizzando la finestra di dialogo Aggiunta file e directory, è possibile aggiungere o rimuovere file o directory eseguendo la ricerca nei volumi del computer.



La finestra di dialogo Aggiunta di file e directory contiene i campi elencati di seguito:

Volumi

Consente di visualizzare i volumi o le unità disponibili sul server selezionato. Quando si seleziona il nome di un volume o di un'unità, l'elenco Directory e l'elenco File vengono aggiornati. Sui computer NetWare vengono visualizzati solo i volumi tradizionali.

Directory

Consente di visualizzare la struttura delle directory per il volume o l'unità selezionata nell'elenco dei volumi. Fare doppio clic sul nome di una directory per espandere la sottostruttura e visualizzarne il contenuto nell'elenco File. L'icona gialla di una cartella identifica le directory già aggiunte.

File;

Consente di visualizzare i file presenti nella directory selezionata nell'elenco Directory. Fare doppio clic sul nome di un file o fare clic sul pulsante Aggiungi per aggiungere un file al gruppo attualmente selezionato o come elemento non di gruppo. L'icona gialla di un file identifica i file già aggiunti.

Aggiungere

Aggiunge la selezione attuale al gruppo attuale o come elemento di non gruppo. È possibile aggiungere più file o directory alla volta. Selezionare tutti i file o tutte le directory necessarie e fare clic sul pulsante Aggiungi. Per selezionare più file, trascinare il cursore del mouse sopra di essi o fare clic su ciascun nome tenendo premuto il tasto CTRL.

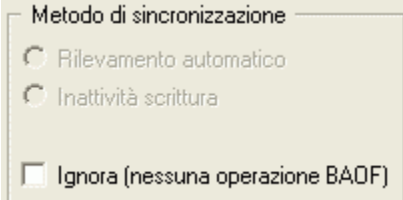
Nota: Le sottodirectory non vengono incluse quando si aggiunge una cartella.

Rimuovi

Rimuove la selezione attuale dal gruppo attuale o come elemento di non gruppo. Per rimuovere un file aggiunto in precedenza, fare doppio clic sul nome oppure fare clic sul pulsante Rimuovi.

Opzioni del metodo di sincronizzazione

La scheda File/Gruppo consente l'accesso alle opzioni del metodo di sincronizzazione. Queste permettono di specificare come l'agente rileva se un file aperto è pronto per il backup da parte di un client.

A screenshot of a Windows-style dialog box titled "Metodo di sincronizzazione". It contains three options, each with a radio button or checkbox. The first two options, "Rilevamento automatico" and "Inattività scrittura", are selected with radio buttons. The third option, "Ignora (nessuna operazione BAOF)", is selected with a checkbox.

Metodo di sincronizzazione

☒ Rilevamento automatico

☒ Inattività scrittura

☐ Ignora (nessuna operazione BAOF)

La sezione Metodo di sincronizzazione contiene le opzioni di seguito elencate:

Rilevamento automatico (solo per NetWare)

Seleziona automaticamente il metodo da utilizzare per controllare se un file è pronto per il backup (per inattività scrittura o ricerca delle transazioni), controllando i file uno a uno. Questa è l'opzione predefinita per i nuovi file sui computer NetWare.

Inattività scrittura

Seleziona Inattività scrittura come metodo da utilizzare per controllare se un file è in uno stato sicuro per il backup. Se non vengono rilevate attività di scrittura per il numero di secondi specificato in Periodo inattività scrittura, il backup del file viene considerato sicuro.

Se viene rilevata un'attività di scrittura durante il periodo specificato, l'agente inizia di nuovo a cercare un periodo sicuro per eseguire il backup, in base al valore impostato in Periodo inattività scrittura, fino a quando non viene superato il timeout di sincronizzazione del file/gruppo.

Per ulteriori informazioni, vedere la sezione relativa alla [sincronizzazione di gruppo](#) (a pagina 12).

Nota: questo è l'unico metodo di sincronizzazione disponibile in Windows.

Ricerca transazioni (solo per NetWare)

Attende fino a che non sono più presenti transazioni del sistema di ricerca transazioni (TTS) in sospeso. L'attesa è interrotta se viene superato il valore del timeout di sincronizzazione del file/gruppo.

Ignora (nessuna operazione BAOF)

Processa un file o gruppo come se l'agente non fosse presente.

- Se questa opzione viene impostata per un file (singolo o parte di un gruppo), l'agente non prova a sincronizzare il file nel caso in cui questo sia aperto quando viene iniziato il backup.
- Se questa opzione è impostata per un gruppo, l'agente tenta di sincronizzare i file nel gruppo come se la definizione del gruppo non fosse presente. Se uno dei file del gruppo non può essere sincronizzato, resta comunque possibile il backup degli altri file.

Ad esempio, si consideri un gruppo composto dai seguenti file:

```
C:\CA ARCserve SRM\Database\index1.dat  
C:\CA ARCserve SRM\Database\index2.dat  
C:\CA ARCserve SRM\Database\data.dat
```

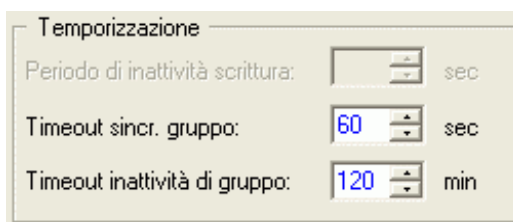
Se si imposta l'opzione Ignora (nessuna operazione BAOF) per questo gruppo e non è possibile eseguire la sincronizzazione del file index2.dat, verrà ugualmente eseguito il backup dei file index1.dat e data.dat se questi sono stati sincronizzati.

Ulteriori informazioni:

[Sincronizzazione dei file](#) (a pagina 12)

Opzioni di temporizzazione

Le opzioni di temporizzazione consentono di configurare valori di temporizzazione non predefiniti per singoli file e gruppi.



Temporizzazione		
Periodo di inattività scrittura:	<input type="text" value="1"/>	sec
Timeout sincr. gruppo:	<input type="text" value="60"/>	sec
Timeout inattività di gruppo:	<input type="text" value="120"/>	min

Nota: Per ripristinare il valore predefinito in uno dei tre campi Temporizzazione, fare doppio clic sull'impostazione oppure premere CTRL+D.

La sezione Temporizzazione contiene le seguenti opzioni:

Periodo di inattività scrittura

Il numero di secondi consecutivi durante i quali un file aperto deve rimanere inattivo prima che l'agente consideri sicuro eseguire il backup del file stesso.

- Nel caso di un gruppo l'agente applica il Periodo di inattività scrittura a ciascun file del gruppo simultaneamente prima di sincronizzare i file inclusi nel gruppo.
- L'agente continuerà a cercare un Periodo di inattività scrittura della durata indicata per ciascun file o gruppo finché non scade il timeout di sincronizzazione del file o del gruppo.

Nota: Il Periodo di inattività scrittura vale solo se si seleziona il metodo Rilevamento automatico o Inattività scrittura.

Ad esempio, se il Periodo di inattività scrittura è impostato su cinque secondi e non si verificano attività di scrittura per tale periodo, l'agente determina che il backup del file è sicuro e consente al client di procedere.

Timeout sincr. file o Timeout sincr. gruppo

Il numero di secondi consecutivi durante i quali l'agente continua a cercare di determinare se un file o un gruppo di file è inattivo (in base al valore del periodo di Inattività scrittura).

- Quando tale periodo di tempo viene superato, l'agente interrompe la ricerca del momento sicuro per consentire al client di backup di accedere al file o gruppo.
- Se il timeout scade senza che sia stato rilevato un intervallo sicuro, l'agente rifiuta la richiesta di apertura inviata dal client di backup.

Nota: Il nome del campo cambia a seconda della selezione. Se si seleziona un file nell'elenco File, il campo si chiama Timeout sincr. file; se si seleziona un gruppo, il campo si chiama Timeout sincr. gruppo.

Ad esempio se l'opzione Timeout sincr. file/gruppo è impostata su 60 secondi, l'agente cerca per 60 secondi un Periodo di inattività scrittura per il file o gruppo. Se entro il periodo specificato non rileva un Periodo di inattività scrittura, l'agente rifiuta la richiesta del file o gruppo.

Timeout inattività di gruppo

Il numero di secondi consecutivi in un processo di backup durante i quali il client di backup può non riuscire ad effettuare il backup di file aggiuntivi presenti nel gruppo. Una volta superato tale periodo di tempo, l'agente chiude il gruppo e interrompe il backup del gruppo. Il timeout viene riportato nel file di registro e i dati di anteprima vengono eliminati.

È consigliato impostare questo valore sul tempo più breve normalmente necessario al client per l'esecuzione di un backup completo. Il timeout predefinito viene applicato a tutti i nuovi gruppi aggiunti tramite la scheda File/gruppo della finestra di dialogo Configurazione; i gruppi ai quali è stato assegnato un timeout di inattività non predefinito nella scheda File/gruppo non utilizzano questo valore.

Nota: Questa opzione non è disponibile sui computer NetWare che dispongono solo di volumi NetWare NSS. Per utilizzare questa opzione, i computer NetWare devono disporre almeno di un volume tradizionale.

Si supponga un gruppo di cinque file per cui è impostato un Timeout inattività di gruppo di due ore. Se il client di backup impiega più di due ore tra il completamento del backup del file 4 e l'apertura del file 5, interviene il timeout. I fattori che causano i timeout sono numerosi, tra cui:

- I file si trovano su volumi differenti.
- L'unità è priva di supporto.
- Il backup è stato interrotto.

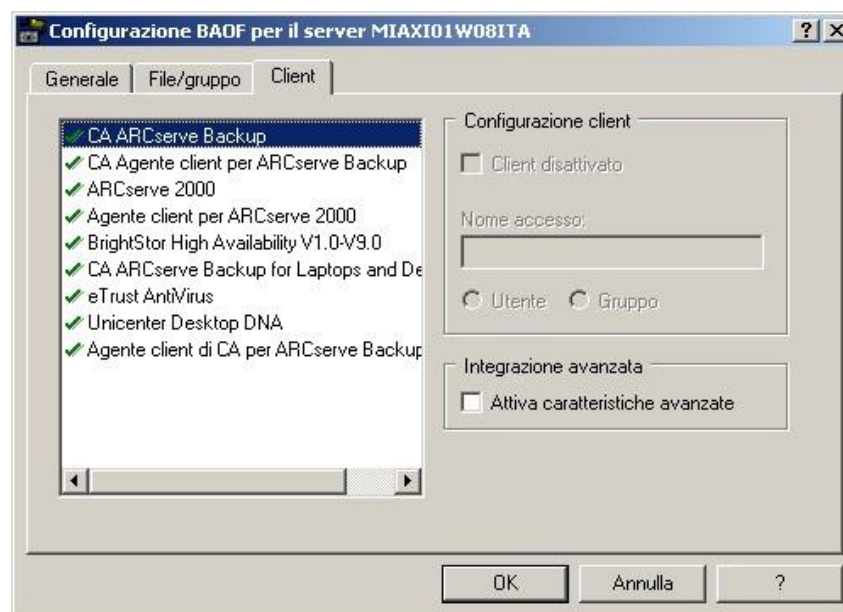
Scheda Client

La scheda Client nella finestra di dialogo di configurazione consente di attivare, disattivare e configurare i client di backup sul computer selezionato.

Nota: ogni volta che viene attivato o disattivato l'Agente Client per ARCserve Backup, è necessario attivare o disattivare anche l'Agente Client per CA ARCserve Helper Service.

Per informazioni sulla configurazione di server remoti, consultare la sezione Configurazione avanzata in questo capitolo.

Nota: La scheda Client non è disponibile sui computer NetWare che dispongono solo di volumi NSS (Novell Storage Service). Per utilizzare queste opzioni, i computer NetWare devono disporre almeno di un volume tradizionale. Se un computer NetWare non è dotato di volumi tradizionali, utilizzare l'agente client per NetWare per il backup dei server remoti.



Nella scheda Client sono disponibili le seguenti opzioni:

Client

Consente di visualizzare tutti i client di backup supportati dall'agente. Un segno di spunta verde appare a fianco di un client se è abilitato.

Client disattivato/i

Disabilita il client di backup selezionato. Quando è disattivato, il client non può accedere ai file aperti.

Questo campo è attualmente disattivato. Questo comportamento è controllato dal server di backup.

Nome di accesso

Specifica il nome da associare al client basato sull'accesso selezionato. L'agente riconosce i client basati su workstation e i client basati su server remoto, associando nomi di accesso particolari. Questo campo è attualmente disattivato.

Nota: il campo risulterà disattivato per il client se questo non richiede alcun nome di accesso.

Importante: questo nome deve essere utilizzato esclusivamente dal client per l'esecuzione dei backup. Altre attività eseguite sui file utilizzando lo stesso nome potrebbero provocare un'attività superflua dell'agente, che potrebbe a sua volta interferire con il corretto funzionamento dell'agente stesso. Non utilizzare nomi di accesso facili da indovinare come "Admin," "Administrator" o simili.

Utente e gruppo (solo per Windows)

Determina se il nome di accesso è un utente o appartiene a un gruppo.

- Se si seleziona Utente, il client corrente basato sull'accesso viene riconosciuto solo quando le attività sui file sono generate dall'utente specificato in Nome accesso.
- Se si seleziona Gruppo, il client corrente basato sull'accesso viene riconosciuto solo quando le attività sui file sono generate da un utente appartenente al gruppo specificato in Nome accesso.

Attiva caratteristiche avanzate

Invia informazioni di registro e avvisi al sistema eventi di CA ARCserve Backup. Questa operazione è possibile solo se si utilizza CA ARCserve Backup come client di backup e nell'elenco dei client non sono attivate caratteristiche avanzate per le altre voci, ad eccezione dei client remoti. Se si seleziona l'opzione quando sono selezionati altri client, verrà chiesto se si desidera disattivarli.

Nota: l'agente può solo inviare informazioni al server di CA ARCserve Backup locale quando il server di CA ARCserve Backup e l'agente sono entrambi installati sullo stesso computer.

Configurazione avanzata

Nelle sezioni seguenti vengono fornite informazioni dettagliate sulle modifiche alla configurazione avanzata. Nella maggior parte dei casi non è necessario cambiare la modalità di utilizzo del programma di backup. Tuttavia, in alcuni casi potrebbero rendersi necessarie piccole modifiche della configurazione.

Configurazione del nome di accesso per programmi di backup ad accesso remoto

Per i programmi di backup che richiedono l'accesso a un server, sia da una workstation che da un altro server, è necessario configurare un nome di accesso. Ciò non riguarda programmi di backup che utilizzano agenti remoti, quali Push Agent o NetWare Target Service Agent. Se l'applicazione di backup non è di questo tipo, lasciare disattivate le voci di client corrispondenti.

Esempio: configurazione del nome di accesso

Per impostare il nome di accesso con CA ARCserve Backup

1. Aprire la finestra Gestione backup e selezionare la scheda Origine.
2. Fare clic con il tasto destro del mouse sul server per cui si desidera configurare il nome di accesso, quindi selezionare Protezione dal menu di scelta rapida.
3. Immettere nome utente e password.

Il nome di accesso deve essere uguale a quello configurato per il client di backup basato su workstation (accesso) o per il client di backup basato su server remoto (accesso) nella scheda Client della finestra di dialogo Configurazione.

- Se il nome di accesso è identico a quello configurato nella workstation client, sarà possibile eseguire l'accesso.
- Se il nome è diverso, aggiornare le informazioni di accesso.

Ulteriori informazioni:

[Scheda Client](#) (a pagina 41)

Meccanismi di ripetizione

Alcuni programmi di backup tentano di accedere ai file aperti presentando una serie di richieste di apertura, in modo che almeno una di esse abbia successo. Questo metodo di backup per i file aperti può riuscire solo parzialmente ed è ormai obsoleto grazie all'agente che consente di ottenere l'accesso incondizionato ai file aperti. È consigliabile disattivare questi meccanismi dal programma di backup in uso.

Ad esempio, se si utilizza CA ARCserve Backup, disattivare le opzioni Riprova immediatamente e Riprova dopo il processo nell'area relativa alle opzioni di ripetizione file aperti della finestra di dialogo Opzioni globali.

Nota: l'agente non fornisce il modulo di analisi in tempo reale eTrust® con accesso ai file aperti. Ciò consente di evitare che un virus possa rimanere nascosto, presentando al modulo di scansione una versione del file infetto celato come file non infetto.

Configurazione dei server remoti

Il backup dei server remoti viene eseguito tramite l'accesso o l'utilizzo di un agente di backup remoto (caricato sul server remoto). Alcuni prodotti di backup possono utilizzare entrambi i metodi durante l'esecuzione dello stesso backup. Pertanto è consigliabile attivarli entrambi nella scheda Client della schermata Configurazione.

Per i sistemi Windows, l'agente supporta programmi di backup di server remoti, in cui sia il server sul quale viene eseguito il programma di backup sia il server di cui viene eseguito il backup utilizzano sistemi Windows. Il programma di backup utilizza una speciale funzione del sistema operativo (apertura per l'esecuzione del backup) accessibile solo dagli utenti che dispongono dei diritti per l'esecuzione di backup di file e directory. Tali diritti vengono solitamente concessi agli amministratori e ai backup operator. Con questa funzione non sarà necessario configurare un nome di accesso per il backup del server remoto.

Per i sistemi NetWare l'agente supporta programmi di backup di server remoti che supportano il metodo di backup Novell SMS (Storage Management Services). Se si utilizza il metodo SMS, durante il backup sul server remoto verrà caricato un modulo NLM (Netware Loadable Module) definito SMDR.NLM.

Ulteriori informazioni:

[Scheda Client](#) (a pagina 41)

Cache di scrittura dei file

Alcune applicazioni sono in grado di salvare le scritture di file nella cache della workstation su cui sono in esecuzione. Non è possibile garantire che il programma di backup sul server sia in grado di rilevare una versione aggiornata del file. Ciò può causare problemi di integrità dei dati. Tale problema non è creato dall'agente, ma può derivare dal suo utilizzo, in quanto è adesso possibile, per la prima volta, eseguire il backup dei file in uso.

La soluzione migliore è configurare l'applicazione, se possibile, in modo tale da disattivare il salvataggio delle scritture nella cache.

Esempio: disattivazione del salvataggio delle scritture nella cache

In Microsoft Access, assicurarsi che al database non sia assegnato l'attributo "esclusivo".

Se si sta utilizzando un software client Novell e se l'applicazione non consente di disattivare la scrittura sulla cache, utilizzare i metodi seguenti per impedire la scrittura sulla cache:

- Se si utilizza VLMs, aggiungere la riga seguente alla sezione NetWare DOS Requester del file NET.CFG:

CACHE WRITES OFF
- Se si utilizza NETX, aggiungere la riga seguente alla sezione NetWare DOS Requester del file NET.CFG:

CACHE BUFFERS = 0

File rinominati o eliminati

Se un'applicazione tenta di rinominare o di eliminare un file mentre un client ne sta eseguendo il backup, l'agente ritarda la richiesta di assegnazione di un nuovo nome o di eliminazione per l'intervallo di tempo impostato in Timeout sincr. file del file in questione. Se il backup è ancora in corso nel momento in cui il timeout scade, l'agente passa la richiesta di assegnazione di un nuovo nome o di eliminazione al sistema operativo del server, che può non soddisfarla restituendo un errore di file in uso.

I file appartenenti a un gruppo agente attivo possono dare origine a messaggi di avviso nel file di registro quando vengono rinominati o eliminati.

I file che vengono rinominati o eliminati di frequente sono generalmente file di testo, fogli di calcolo o file simili di dimensioni relativamente ridotte, di cui viene in genere eseguito il backup prima della scadenza del timeout.

Scansione dei server

La prima volta che l'agente viene avviato, nell'elenco File server viene visualizzato solo il computer locale. All'avvio successivo, vengono visualizzati tutti i computer rilevati durante le precedenti scansioni. Per visualizzare tali computer, è necessario espandere eventuali rami compressi della rete.

- Nell'elenco File server quando si espande un ramo compresso (quale la rete Microsoft Windows o il nome di un gruppo di lavoro o di un dominio), vengono visualizzati i server riconosciuti dall'agente inclusi nel ramo.
- Se nessun server è stato rilevato in precedenza, viene eseguita automaticamente una scansione non appena si espande il ramo.
- Se si fa doppio clic sul nome di un server su cui l'agente non risulta in esecuzione, tale server viene nuovamente sottoposto a scansione in modo da aggiornarne lo stato, se necessario.

Per forzare l'agente a eseguire una nuova scansione di tutti i componenti espansi della gerarchia di rete, fare clic sul pulsante Scansione.

Non appena la console rileva più di 200 server, l'operazione di scansione viene terminata e vengono segnalati solo i server usati di recente. Verrà quindi chiesto all'utente di utilizzare Trova per individuare il server desiderato.

Ulteriori informazioni:

[La console](#) (a pagina 23)

Modifica del volume dei dati di anteprima

In alcuni casi, ad esempio se lo spazio del volume su cui sono memorizzati i dati risulta troppo ridotto, potrebbe essere necessario spostare i dati di anteprima generati dall'agente su un volume diverso del disco. Il volume predefinito per Windows è quello su cui è installato l'agente.

Per modificare il volume in cui archiviare i dati anteprima:

1. Controllare che nessuna sessione di backup sia in corso immettendo il comando seguente:

Per Windows

```
NET STOP OPENFILEAGENT
```

Per NetWare

```
UNLOAD OFA.NLM
```

L'agente viene chiuso.

2. Utilizzare un editor di testo e aprire il file di configurazione dell'agente OFANT.CFG.

Per impostazione predefinita, l'agente si trova nella seguente directory:

```
C:\Program Files\CA\ARCserve Backup Agent for Open Files
```

3. Aggiungere una nuova riga alla sezione che inizia con [General]. Se la sezione non esiste, è possibile crearla.

```
[General]  
PreviewDataVolume = x
```

Nota: Sostituire x con l'ID del volume desiderato.

4. Salvare le modifiche sul file di configurazione.
5. Riavviare l'agente utilizzando il comando seguente:

Windows

```
NET START OPENFILEAGENT
```

NetWare

```
LOAD OFA.NLM
```

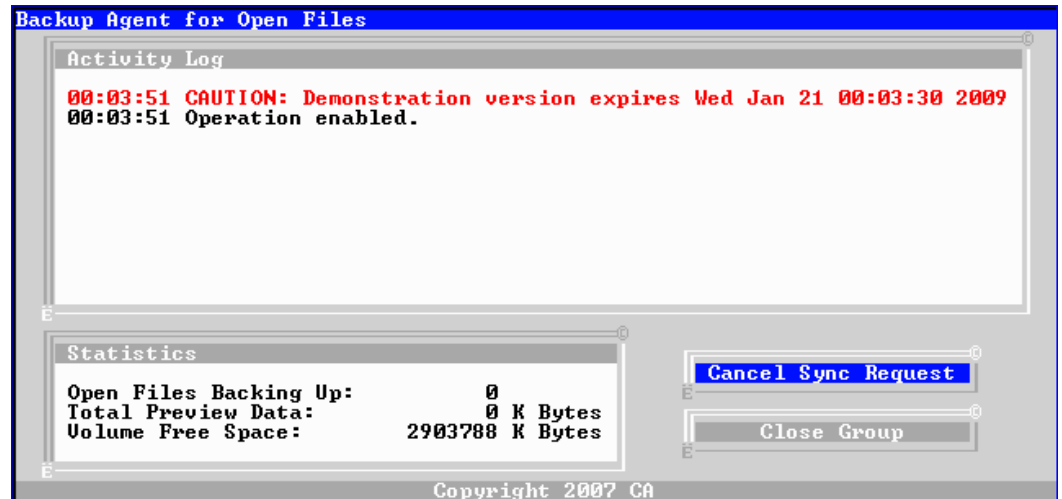
Il volume di archiviazione dei dati anteprima è stato cambiato.

Stato dell'agente

Questa sezione descrive come controllare l'agente sia per i server NetWare che per i server Windows utilizzando la finestra di dialogo di stato di Agent For Open Files.

Stato dell'agente su un server NetWare

Per visualizzare lo stato dell'agente su un server NetWare, premere ALT+ESC fino a quando non viene visualizzata la finestra di dialogo dello stato di Agent for Open Files. È inoltre possibile premere CTRL+ESC per visualizzare un elenco di finestre, quindi scegliere la finestra di dialogo Stato.



Nella finestra di dialogo sono disponibili le seguenti opzioni:

Cancel Sync Request

Termina la sincronizzazione di un file. È necessario selezionare un file da un elenco.

Close Group

Chiude un gruppo aperto. È necessario selezionare un gruppo da un elenco.

I campi a sola visualizzazione sotto l'intestazione Statistiche offrono informazioni sull'uso dello spazio e sui file utilizzati dall'agente.

Backup in corso di file aperti

Consente di visualizzare il numero di file aperti sotto il controllo dell'agente attualmente sottoposti a backup.

Dati anteprima

Consente di visualizzare la quantità di dati di file temporanei attualmente archiviati dall'agente sul volume dei dati anteprima del computer selezionato. L'agente esegue una copia temporanea delle parti di file che vengono modificate da un'applicazione mentre i file in questione sono aperti per il backup.

Spazio disponibile

Consente di visualizzare la quantità di spazio disponibile sul volume dei dati anteprima sul computer selezionato.

Stato dell'agente su un server Windows

Nota: il pulsante Stato di Agent for Open Files viene attivato solo se si configura Agent for Open Files in modo da eseguire il backup dei file aperti sul server. Questo pulsante è disattivato quando si configura Agent for Open Files per il backup dei file aperti mediante Microsoft VSS.

Per visualizzare lo Stato di Agent for Open Files su un server Windows

1. Aprire Gestione backup.
2. Selezionare un computer nella scheda Origine.
3. Fare clic con il tasto destro del mouse sul computer in cui è installato il modulo Windows o NetWare e scegliere Visualizza lo stato di Agent for Open Files dal menu pop-up.

Viene aperta la finestra di dialogo Stato BAOF per il server (nome del server).

È possibile anche selezionare questa opzione dal riquadro Informazioni aggiuntive nella schermata Gestione backup.

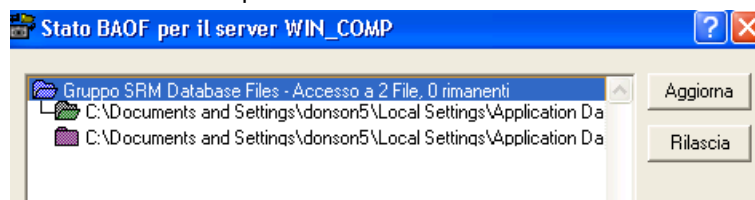
Nota: l'opzione è attiva solo se la console Agent for Open Files è installata sullo stesso computer della Gestione CA ARCserve Backup.

Per accedere alla finestra di dialogo Stato BAOF per il server (nome del server) dalla console, selezionare un server dall'elenco File server, quindi fare clic su Stato.





Finestra di dialogo Stato di Agent for Open Files

La finestra di dialogo Stato Agent for Open Files mostra i file e i gruppi di cui è in corso l'elaborazione da parte dell'agente sul computer selezionato.

- Un file viene visualizzato nell'elenco se è attualmente aperto o in attesa di essere aperto dall'agente.
- L'elenco visualizza un gruppo se il gruppo contiene file aperti o file che attendono essere aperti.



La tabella seguente riporta le icone accanto a ciascuno dei nomi di file o gruppo e indica lo stato del file o del gruppo.

File	Stato
 Verde	Il file è aperto e l'agente lo sta utilizzando.
 Rosso	Il file è in attesa che l'agente lo apra. Il file non verrà aperto fino a quando non sarà ritenuto sicuro per il backup sulla base dei valori di timeout.
 Viola	Il file è sincronizzato e fa parte di un gruppo aperto e i suoi dati di anteprima sono memorizzati dall'agente. I dati di anteprima restano memorizzati finché il gruppo non viene chiuso.
 Blu	Il gruppo contiene almeno un file aperto o in attesa. La finestra di dialogo visualizza anche il numero totale dei file del gruppo che sono stati elaborati (compresi i file attualmente aperti) e il numero totale dei file in attesa di essere elaborati.

Nota: la finestra di dialogo Stato di Agent for Open Files visualizza un avviso se l'agente è disattivato. L'agente viene disattivato se, ad esempio, lo spazio libero sul volume dei dati di anteprima del server è insufficiente o se viene rilevata una violazione della licenza. La finestra di avviso viene chiusa quando l'errore viene corretto.

Nella finestra di dialogo sono disponibili le seguenti opzioni:

Aggiorna

Consente di aggiornare le informazioni visualizzate nella finestra di dialogo Stato di Agent for Open Files.

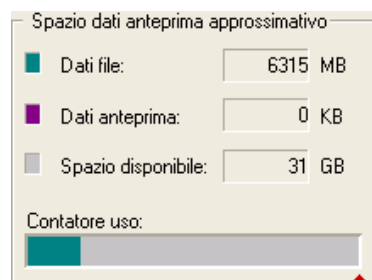
Rilascia

Consente di annullare la richiesta di sincronizzazione per un file o la richiesta di chiusura di un gruppo aperto una volta selezionata una voce nella finestra di dialogo Stato Agent for Open Files. Si consiglia di selezionare questa opzione solo se si ritiene che l'elaborazione del file o del gruppo per il backup sia conclusa.

Nota: L'opzione Rilascia è disponibile solo se si dispone di diritti di amministratore.

Anteprima spazio volume dati

Nella sezione Anteprima spazio volume dati della finestra di dialogo Stato Agent for Open Files vengono visualizzate informazioni sullo spazio per l'anteprima del volume dei dati (il volume sul computer in cui sono archiviati i dati di anteprima temporanei).



Nell'elenco seguente vengono descritti i campi in questa sezione:

Dati file

Consente di visualizzare la quantità di spazio utilizzata sul volume dei dati anteprima del computer selezionato, ad esclusione dei file di dati temporanei utilizzati dall'agente. L'informazione viene indicata in verde in Contatore uso.

Dati anteprima

Consente di visualizzare la quantità di dati di file temporanei attualmente archiviati dall'agente sul volume dei dati anteprima del computer selezionato. L'agente esegue una copia temporanea delle parti di file che vengono modificate da un'applicazione mentre i file in questione sono aperti per il backup da parte di un client. L'informazione viene indicata in viola in Contatore uso.

Spazio disponibile

Consente di visualizzare la quantità di spazio disponibile sul volume dei dati anteprima del computer selezionato. L'informazione viene indicata in grigio in Contatore uso.

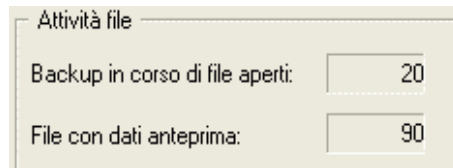
Contatore uso

Illustra graficamente l'utilizzo corrente dello spazio sul computer selezionato. Un triangolo rosso indica l'impostazione corrente di spazio libero minimo, ovvero il valore al di sotto del quale l'agente interrompe le attività. È possibile impostare questo valore nella scheda Generale della finestra Configurazione. Il colore verde indica i dati dei file, il viola i dati di anteprima e il grigio lo spazio disponibile sul volume dei dati di anteprima del server.'

Attività file

La sezione Attività file della finestra di dialogo Stato Agent for Open Files consente di visualizzare in tempo reale le informazioni sui file attualmente sotto il controllo dell'agente.

Nota: I valori Attività file non includono le informazioni sui volumi NetWare NSS.



Attività file	
Backup in corso di file aperti:	20
File con dati anteprima:	90

La sezione Attività file contiene i campi di seguito elencati:

Backup in corso di file aperti

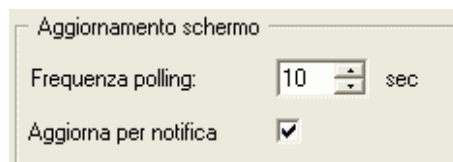
Visualizza il numero di file aperti di cui l'agente sta attualmente eseguendo il backup.

File con dati anteprima

Visualizza il numero di file correntemente aperti sotto il controllo dell'agente e utilizzati da un'applicazione. I dati di anteprima temporanei per questi file possono essere archiviati dall'agente.

Aggiornamento schermo

La sezione Aggiornamento schermo della finestra di dialogo Stato Agent for Open Files consente di impostare opzioni di notifica per l'agente.



Aggiornamento schermo	
Frequenza polling:	10 sec
Aggiorna per notifica	<input checked="" type="checkbox"/>

Nella presente sezione sono disponibili i campi di seguito elencati:

Frequenza polling

Specifica la frequenza, in secondi, con cui viene aggiornata la schermata di stato. Viene salvata ogni volta che viene avviata la console.

Aggiorna per notifica

Consente di aggiornare la schermata ogni volta che viene modificato lo stato dell'agente. Questa opzione è indipendente dall'impostazione Frequenza polling.

Accesso al visualizzatore file di registro

È possibile accedere al Visualizzatore file di registro di Agent for Open Files da Gestione backup.

Per accedere al Visualizzatore file di registro di Agent for Open Files:

1. Selezionare un computer dal riquadro a sinistra della scheda Origine.
2. Fare clic con il pulsante destro del mouse sul computer in cui è installato il modulo Windows o NetWare e scegliere Visualizza il file di registro di Agent for Open Files dal menu pop-up.

Vengono visualizzati i file di registro dell'agente sul computer selezionato.

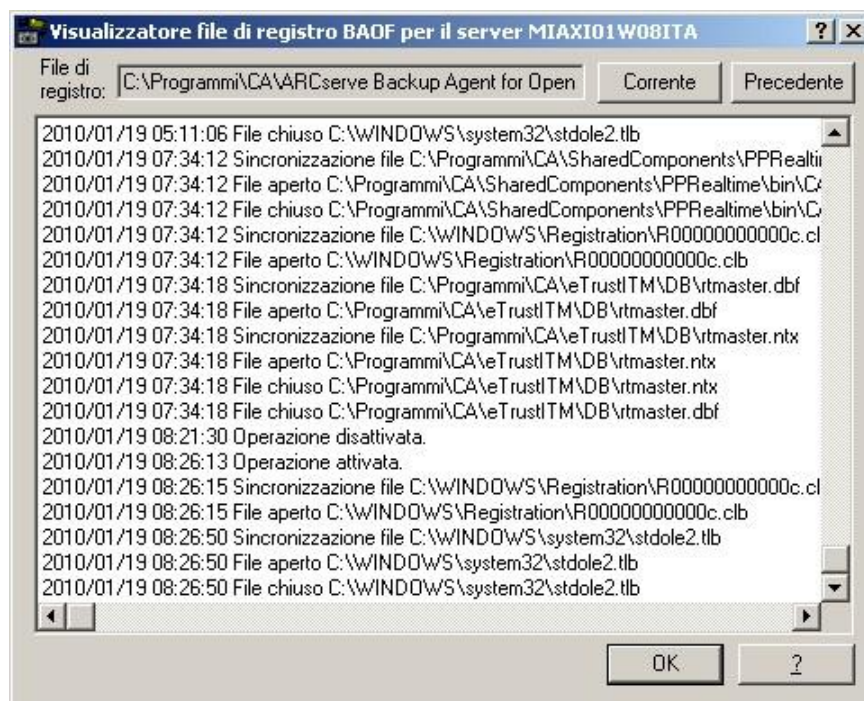
È possibile anche selezionare questa opzione dal riquadro Informazioni aggiuntive nella schermata Gestione backup. Questa opzione è attiva solo se la console Agent for Open Files è installata sullo stesso computer di Gestione CA ARCserve Backup.

Per accedere al Visualizzatore file di registro BAOF per il server (nome del server) dalla console, selezionare un server dall'elenco File server e fare clic su Visualizza registro.

Nota: il pulsante Visualizza registro viene attivato solo se si configura Agent for Open Files per eseguire il backup dei file aperti.

Visualizzatore file di registro

Il Visualizzatore file di registro Agent for Open Files consente di visualizzare le informazioni dei file di registro. Per impostazione predefinita, viene selezionato il file di registro più recente. Il nome completo del file di registro attualmente visualizzato viene mostrato nel campo File di registro.



Ciascun file di registro viene visualizzato come una serie di date e ore. È possibile scorrere le voci in avanti e indietro. È anche possibile selezionare più file nell'elenco e copiarli negli Appunti o in un elaboratore di testi.

Nota: la data viene visualizzata nel formato aaaa/mm/gg.

Ciascuna voce del file di registro indica l'attività dell'agente in relazione a un singolo file o gruppo di file.

Se si visualizza il file di registro attivo su un server Windows, è possibile visualizzare gli eventi dell'agente in tempo reale semplicemente scorrendo il file di registro fino alla fine. Le nuove voci vengono visualizzate automaticamente non appena vengono generate dal server.

Nota: se Agent for Open Files e CA ARCserve Backup sono installati sullo stesso server Windows, gli eventi dell'agente in tempo reale vengono scritti nel registro delle attività di CA ARCserve Backup.

Capitolo 4: Utilizzo ottimale

In questo capitolo vengono fornite informazioni su come utilizzare al meglio l'agente e Microsoft Volume Shadow Copy Service (VSS) per gestire il backup dei file aperti. Vengono messi a confronto l'agente e la funzione VSS e vengono riportati suggerimenti specifici per l'utilizzo dei due programmi in processi di backup.

Questa sezione contiene i seguenti argomenti:

[Agente e VSS](#) (a pagina 57)

[Utilizzo dell'agente per la gestione dei file aperti](#) (a pagina 57)

[Backup di piccole quantità di dati su volumi di grandi dimensioni](#) (a pagina 58)

Agente e VSS

I file aperti possono causare problemi significativi durante il backup dei dati. CA ARCserve Backup mette a disposizione due soluzioni per la gestione dei file aperti:

- Agent for Open Files;
- Supporto per VSS

VSS viene utilizzato con CA ARCserve Backup e i servizi e le applicazioni compatibili con VSS per creare copie replicate dei volumi sul computer in uso. Una copia replicata è una snapshot (Ovvero un'istantanea) del file system di un volume. Le copie replicate risiedono in un volume diverso da quello copiato. Una volta create, vengono utilizzate come origine per il backup.

Nelle sezioni seguenti viene descritto quando utilizzare ciascuna soluzione.

Utilizzo dell'agente per la gestione dei file aperti

Utilizzare l'agente per eseguire il backup negli scenari seguenti:

- Quando si esegue il backup di piccole quantità di dati su volumi di grandi dimensioni;
- Quando si esegue il backup di file su un volume utilizzato spesso;
- Quando si esegue il backup di file non supportati da alcun writer (i programmi "writer" sono applicazioni compatibili con VSS).

Ulteriori informazioni:

[Introduzione all'agente](#) (a pagina 9)

Backup di piccole quantità di dati su volumi di grandi dimensioni

L'agente opera file per file. Ciò significa che ogni file aperto viene elaborato appena incontrato. Al contrario, VSS opera volume per volume e deve preparare l'intero volume per il backup prima di avviare il processo. Tenendo presente ciò, si prenda come esempio un backup di file di database importanti di 10 GB che risiedono in un disco rigido di 120 GB.

- Con VSS, per iniziare il processo di backup, viene "scattata" un'istantanea dell'intero volume di 120 GB e ciascun writer con i dati su tale volume deve preparare i file (sia aperti che chiusi).
- Con l'agente, invece, se al momento della richiesta i file per il backup sono chiusi, il backup inizia immediatamente, mentre se sono presenti file aperti, questi ultimi vengono sincronizzati e l'agente consente a CA ARCserve Backup di procedere con il backup.

Per tali motivi, quando si esegue il backup di una quantità di dati ridotta (rispetto alla dimensione del volume su cui tali dati risiedono) se si utilizza l'agente per la gestione dei file aperti, il backup risulterà molto più rapido.

Backup di file non supportati da alcun writer

L'agente funziona in maniera indipendente rispetto alle altre applicazioni. L'agente per CA ARCserve Backup esegue un backup di file aperti senza disturbare un'applicazione; un'applicazione può scrivere sui propri file quando è in esecuzione un processo di backup senza la necessità di comunicare con l'agente.

- Per il backup di file aperti, VSS utilizza applicazioni compatibili VSS note come *writer*, per preparare i file associati per il backup. Ad esempio, Microsoft Exchange Writer prepara i file di Microsoft Exchange.
- Non potrà essere eseguito il backup dei file aperti dalle applicazioni che non dispongono di un writer.

L'utilizzo dell'agente per i backup è l'unico metodo per garantire il backup di tutti i file aperti, inclusi quelli non associati a un writer. Se il backup dei file aperti non associati a un writer viene eseguito tramite VSS, l'integrità della transazione potrebbe essere compromessa e si corre il rischio di rendere inutile l'intero backup.

Utilizzo di VSS per la gestione dei file aperti

La tecnologia VSS risulta molto utile quando i file di cui si esegue il backup sono associati a un writer. Grazie alla modalità con cui i writer comunicano con le applicazioni e con i file delle applicazioni, VSS è in grado di ottenere una visione approfondita del comportamento delle transazioni dei file di ciascun writer.' In situazioni in cui le operazioni sui file sono intense, l'agente potrebbe impiegare più tempo di VSS nella ricerca di un periodo libero da transazioni in cui eseguire il backup dei file aperti.

Il supporto VSS è ottimizzato su Microsoft Windows Vista e su altri nuovi sistemi operativi. Si consiglia di utilizzare VSS su Microsoft Windows Vista e Microsoft Windows Server 2008, per eseguire il backup dei file aperti.

Per ulteriori informazioni sul funzionamento di VSS, consultare la sezione relativa alla *Guida di Windows Microsoft Volume Shadow Copy Service per CA ARCserve Backup*.

Appendice A: Risoluzione dei problemi

Questa sezione contiene i seguenti argomenti:

[Problemi comuni](#) (a pagina 61)

Problemi comuni

Questa sezione descrive alcuni problemi comuni che è possibile incontrare.

Installare l'agente su un'unità complessa

Non è possibile installare l'agente su un'unità complessa

Sintomo:

L'installazione dell'agente su un'unità, partizione o directory compressa può causare danni ai dati.

Soluzione:

Se è necessario utilizzare l'archiviazione compressa, posizionare il volume dei dati di anteprima in una posizione non compressa per evitare di danneggiare i dati.

Ulteriori informazioni:

[Modifica del volume dei dati di anteprima](#) (a pagina 47)

Impossibile accedere all'agente dalla console

Impossibile accedere all'agente dalla console

Sintomo:

È impossibile accedere al Modulo Windows o NetWare sul server tramite la console di Backup Agent for Open Files sulla propria workstation.

Soluzione:

Se si verifica questo problema, è necessario:

- controllare che il Modulo Windows o NetWare sia installato correttamente e sia in esecuzione nel server.
- Controllare se è possibile visualizzare il server da Esplora risorse di Windows sulla workstation. In caso contrario, potrebbe essersi verificato un problema nella configurazione hardware o software della rete.
- Se è possibile visualizzare il server da Esplora risorse, ma non dall'elenco File server nella console, verificare che la scansione della rete venga eseguita correttamente. Verificare di disporre di diritti di accesso al server in qualità di ospite (Guest).

Se il server viene visualizzato nell'elenco File server, ma non è possibile configurare l'agente, l'accesso potrebbe essere stato eseguito senza i diritti necessari.

Ulteriori informazioni:

[Scansione dei server](#) (a pagina 46)

Impossibile accedere all'agente sul server tramite la console.

Impossibile accedere all'agente sul server quando si utilizza la console sulla workstation

Sintomo:

Selezionare una o tutte le seguenti opzioni:

- Il file non è classificato nel registro.
- Il registro mostra Impossibile sincronizzare nome file di file/gruppo.

Soluzione:

Utilizzare la console per verificare il file di registro dell'agente e identificare il server su cui sono archiviati i file ignorati. Ogni volta che CA ARCserve Backup effettua l'accesso a un file aperto, viene inserita una voce nel registro.

- Se il file non è elencato nel file di registro, significa che l'agente non ha riconosciuto il client
- Se nel file di registro è presente un messaggio che indica che non è stato possibile sincronizzare un file o un gruppo, significa che l'agente non ha potuto individuare un intervallo di tempo idoneo per l'esecuzione del backup del file o del gruppo. Provare ad aumentare il valore dell'impostazione Timeout sincron. file o a ridurre il valore dell'impostazione Periodo di inattività scrittura. È opportuno assicurarsi che i timer siano impostati su un intervallo di tempo sufficiente a garantire l'integrità delle transazioni.
- Se il file non appartiene a un gruppo, è consigliabile creare un'apposita voce nella scheda File/gruppo della finestra di dialogo Configurazione piuttosto che modificare i valori predefiniti nella scheda Generale.

Ulteriori informazioni:

[Scheda Client](#) (a pagina 41)

Impossibile caricare correttamente dopo aver caricato l'agente

Impossibile caricare correttamente un NLM dopo aver caricato l'agente

Sintomo:

Un NML (NetWare Loadable Modules), caricato correttamente prima dell'installazione dell'agente, non viene caricato dopo il caricamento dell'agente.

Soluzione:

Caricare innanzitutto il NLM che causa problemi, quindi caricare l'agente. Questo problema potrebbe verificarsi con alcuni NLM antivirus obsoleti o con NLM che modificano il kernel del server NetWare, sebbene l'agente sia in genere compatibile con tali NLM.

Scansione in rete troppo lunga

Scansione in rete troppo lunga

Sintomo:

L'agente impiega molto tempo a eseguire la scansione della rete Microsoft.

Soluzione:

Questa situazione può verificarsi se i file che si stanno copiando sono memorizzati localmente in una cache sulla workstation.

Nota: questa è una cache utilizzata dal software del client di rete e non è associata alla memorizzazione sulla cache del disco locale, ad esempio da SMARTDRIVE. In questi casi l'agente, sul server, non può rilevare l'accesso effettuato ai file presenti sulla workstation e pertanto non è in grado di stabilire quando deve essere chiuso il gruppo.

È possibile impedire questo problema, assicurandosi di accedere al file una sola volta. In questo modo, infatti, alla workstation viene imposto di ottenere i dati del file dal server, consentendo all'agente di funzionare in maniera corretta. Se si accede al file una seconda volta, invece, i dati saranno ottenuti dalla cache.

Ulteriori informazioni:

[Scansione dei server](#) (a pagina 46)

Diritti insufficienti per la visualizzazione del nome file

Diritti insufficienti per la visualizzazione del messaggio del nome file

Sintomo:

Nomi file non visualizzati

Soluzione:

Per visualizzare nomi di file sulla finestra di dialogo di stato BAOF, accedere al server con diritti di amministratore, di operatore di backup, di operatore di server, di supervisore o di operatore di console. La protezione di sistema identifica solo nomi di file disponibili in uno di questi livelli di accesso.

Nota: anche se l'accesso al server non è stato eseguito con diritti di amministratore, di operatore di backup, di operatore di server, di supervisore o di operatore di console, è comunque possibile visualizzare le informazioni sullo stato della sincronizzazione e sui gruppi (compresi i nomi dei gruppi), nonché sullo stato di avanzamento.

Ulteriori informazioni:

[Configurazione avanzata](#) (a pagina 42)

CA ARCserve Backup perde la connessione a un sistema remoto

CA ARCserve Backup perde la connessione a un sistema remoto

Sintomo:

CA ARCserve Backup qualche volta perde la connessione a un sistema remoto eseguendo un processo di backup.

Soluzione:

Se la sincronizzazione di un file sul sistema di cui viene eseguito il backup richiede molto tempo (ad esempio se il file viene continuamente modificato da un'applicazione), l'intervallo di tempo impostato per il timeout del sistema host (il sistema su cui è in esecuzione CA ARCserve Backup) potrebbe scadere, provocando la disconnessione.

Le soluzioni possibili sono due:

- Ridurre il valore dell'impostazione Timeout sincron. file portandolo a 40 secondi, in modo da aumentare le possibilità di sincronizzazione del file.
- Se ciò non fosse possibile, aumentare il timeout della sessione sul sistema host procedendo come segue:

- Dal menu Start di Windows, fare clic su Esegui. Immettere REGEDIT, quindi fare clic su OK.

Viene aperto l'editor del Registro di configurazione.

- Individuare la seguente chiave di registro:

HKEY_LOCAL_MACHINE/System/CurrentControlSet/Services/
LanmanWorkstation/Parameters

- Impostare il valore SessTimeout in modo che sia superiore al valore dell'impostazione Timeout sincron. file

(ad esempio se quest'ultimo è impostato su 60 secondi, impostare SessTimeout su 70 secondi). Se SessTimeout non è presente, crearlo come nuovo valore REG_DWORD.

Importante: prestare molta attenzione quando si apportano modifiche al Registro di Windows. L'inserimento di modifiche errate nel Registro potrebbe provocare l'instabilità del sistema. Per ottenere assistenza, contattare il supporto tecnico all'indirizzo <http://ca.com/worldwide>.

Il computer Windows si blocca se, durante il processo di backup, risultano aperti molti file

Il computer Windows si blocca se, durante il processo di backup, risultano aperti molti file

Sintomo:

Il computer Windows si blocca se, durante un processo di CA ARCserve Backup, molti file risultano aperti.

Soluzione:

Se in un computer Windows risultano aperti molti file che vengono modificati spesso e per i quali è richiesto il backup, potrebbe essere necessario molto spazio libero per archiviare i dati di anteprima dei file. Per impostazione predefinita, i dati di anteprima sono archiviati nell'unità C:\. Pertanto, se viene utilizzato troppo spazio, il sistema si blocca.

Per risolvere il problema, riconfigurare l'agente in modo che i dati di anteprima vengano archiviati in un'unità diversa. Per informazioni sulle modalità di modifica dell'unità su cui archiviare i dati di anteprima, consultare Modifica del volume dei dati anteprima nel capitolo Utilizzo dell'agente.

Il backup sembra interrompersi

Il backup sembra essere sospeso per alcuni secondi

Sintomo:

Quando CA ARCserve Backup tenta di copiare un file aperto, l'agente tiene in sospeso la richiesta finché non determina che il file può essere sottoposto a backup. A causa del Periodo di inattività scrittura, ciò può richiedere alcuni secondi. Il backup prosegue automaticamente una volta che il file o il gruppo sono sincronizzati o quando il timeout di sincronizzazione file/gruppo è scaduto.

Soluzione:

Nessuna

Errori frequenti di "file in uso" con alcuni file

Errori frequenti di "file in uso" con alcuni file

Sintomo:

Non è possibile eseguire il backup di alcuni file poiché si verificano frequenti errori di file in uso.

Soluzione:

Se un'applicazione tenta di rinominare o di eliminare un file mentre un client ne sta eseguendo il backup, l'agente ritarda la richiesta di assegnazione di un nuovo nome o di eliminazione per l'intervallo di tempo impostato in Timeout sincron. file. Se il backup è ancora in corso nel momento in cui il timeout scade, l'agente passa la richiesta di assegnazione di un nuovo nome o di eliminazione al sistema operativo del server, che può non soddisfarla e restituisce, pertanto, un messaggio di file in uso.

I file che vengono rinominati o eliminati di frequente sono file di testo, fogli di calcolo e file simili di dimensioni relativamente ridotte, di cui viene in genere eseguito il backup prima della scadenza del timeout. La rimozione o la ridenominazione dei file appartenenti a un gruppo attivo dell'agente può generare messaggi di avviso nel file del Registro di sistema.

Per risolvere il problema, aumentare il valore dell'impostazione Timeout sincron. file per i file che generano gli errori di file in uso.

Per ulteriori informazioni sull'impostazione dei valori non predefiniti di Timeout sincron. file per file specifici, consultare La scheda Client nel capitolo Utilizzo dell'agente.

Il registro di backup continua a segnalare l'esclusione di file aperti.

Il file di registro di backup continua a segnalare la presenza di file ignorati

Sintomo:

La versione in uso dell'agente può supportare più client di accesso. Tutti i client di accesso identificano il programma di backup confrontando il nome dell'utente attualmente collegato con il nome utente specificato per il client di accesso nella scheda Client della schermata Configurazione. Il nome utente selezionato deve essere riservato alle operazioni di backup e non deve essere utilizzato per altre operazioni.

Soluzione:

- Verificare che su ciascuno dei server di cui si esegue il backup sia caricato un Modulo Windows o NetWare. Se si dispone di più server, sono necessarie più copie di Agent for Open Files oppure una licenza per più server.
- Se si utilizza un prodotto di backup basato su server per eseguire il backup del server locale (il server su cui è in esecuzione il programma di backup), verificare che tale prodotto sia incluso nell'elenco dei client supportati e che il relativo client sia attivato nella scheda Client della schermata Configurazione.

Per ulteriori informazioni sulla configurazione dei client, consultare La scheda Client nel capitolo "Utilizzo dell'agente".

- Se si utilizza un prodotto di backup basato su server per eseguire il backup di un server remoto, verificare che su quest'ultimo sia attivo un client di accesso e che il nome di accesso sia impostato sullo stesso nome utente utilizzato dal prodotto di backup per accedere al server remoto.

Per ulteriori informazioni sulla configurazione dei client, consultare La scheda Client nel capitolo "Utilizzo dell'agente".

- Se si utilizza un prodotto di backup basato su workstation o un server di backup dedicato, verificare che su tutti i server di cui si sta eseguendo il backup sia attivo un client di accesso e che il nome di accesso su ciascuno di essi sia impostato sullo stesso nome utente utilizzato dal prodotto di backup per accedere al server.

Per ulteriori informazioni sulla configurazione dei client, consultare La scheda Client nel capitolo "Utilizzo dell'agente".

Alcuni gruppi di file restano aperti dopo il completamento del backup

Alcuni gruppi di file restano aperti dopo il completamento del backup

Sintomo:

Nel caso di backup incrementale o differenziale, non verrà eseguito il backup dei file che non hanno subito modifiche. Se i file sono inclusi in un gruppo, tale gruppo non viene chiuso perché CA ARCserve Backup non ha effettuato l'accesso a tutti i file. Ciò non causa problemi: il gruppo viene chiuso automaticamente quando scade il timeout di inattività del gruppo.

Soluzione:

Per forzare la chiusura del gruppo, fare clic sul pulsante Rilascia nella finestra di dialogo Stato Agent for Open Files.

L'agente non riconosce il nome file per lo spazio dei nomi Macintosh.

L'agente non riconosce i nomi dei file per lo spazio dei nomi Macintosh

Sintomo:

I caratteri barra rovesciata (\) o barra (/) utilizzati in altri spazi dei nomi non sono separatori validi su Macintosh.

Soluzione:

Assicurarsi di utilizzare il carattere due punti (:) come separatore del percorso quando si utilizza lo spazio dei nomi Macintosh.

Di seguito viene riportato un esempio di uno spazio dei nomi Macintosh valido:

SYS:cartella1:cartella2:nomefile

Nota: I caratteri jolly non sono disponibili nello spazio dei nomi Macintosh.

Impossibile sincronizzare alcuni dei file correlati al problema di backup.

Impossibile sincronizzare alcuni file che appartengono al programma di backup

Sintomo:

Il programma di backup dispone probabilmente di un proprio database e di propri file di registro, in cui sono riportate informazioni sui backup, sui nastri e così via. Questi file sono utilizzati spesso e tali attività, molto intense, possono essere sufficienti ad impedire all'agente la sincronizzazione dei file durante il backup.

Soluzione:

Per risolvere il problema, definire un gruppo contenente tutti i file e configurare l'agente in modo che tali file vengano ignorati. Questi file, in genere, occupano solo una o due directory. È possibile eseguire l'operazione accedendo alla scheda File/gruppo della finestra di dialogo Configurazione e selezionando l'opzione Ignora (nessuna operazione Agent for Open Files di CA ARCserve Backup) per ciascuna voce di file all'interno del gruppo.

Importante: Non selezionare l'opzione Ignora (nessuna operazione BAOF) a livello di gruppo. Se l'opzione viene impostata a livello di gruppo, l'agente non interromperà il backup dei file del gruppo, ma i file verranno considerati come non facenti parte del gruppo.

La finestra di dialogo Apri file risulta danneggiata

La finestra di dialogo Stato di Agent for Open Files risulta danneggiata

Sintomo:

Alcune tecniche utilizzate dall'agente nella schermata del server non possono essere replicate da RCONSOLE e provocano pertanto una visualizzazione intermittente e la formattazione errata della schermata remota. Il funzionamento non viene in alcun modo influenzato da questo problema e pertanto è possibile utilizzare RCONSOLE con l'agente in assoluta sicurezza.

Nota: RCONSOLE è l'utilità di console remota basata su DOS utilizzata per l'accesso remoto a computer NetWare. RCONSOLE.EXE è disponibile nella posizione seguente:

\\<Nome server>\SYS\PUBLIC

Soluzione:

Se RCONSOLE viene utilizzato con una certa frequenza, è possibile disattivare la schermata grafica e utilizzare un formato di testo convenzionale. Per eseguire questa operazione, aggiungere l'opzione -v durante il caricamento dell'agente:

LOAD OFA -v

Durante l'utilizzo della workstation come client di backup per la copia di file, non sempre i gruppi si chiudono

Durante l'utilizzo della workstation come client di backup per la copia di file, non sempre i gruppi si chiudono

Sintomo:

Questa situazione può verificarsi se i file che si stanno copiando sono memorizzati localmente in una cache sulla workstation. In questi casi, l'agente sul server non è in grado di determinare se i file presenti sulla workstation sono aperti e pertanto non è in grado di stabilire quando deve essere chiuso il gruppo.

Nota: Questa è una cache utilizzata dal software del client di rete e non ha alcuna relazione con il salvataggio nella cache del disco locale (ad esempio, il tipo di salvataggio su cache eseguito da SMARTDRIVE).

Soluzione:

È possibile evitare questo problema, assicurandosi di accedere al file una sola volta. In questo modo, infatti, alla workstation viene imposto di ottenere i dati del file dal server, consentendo all'agente di funzionare in maniera corretta. Se si accede al file una seconda volta, invece, i dati saranno ottenuti dalla cache.

Quando viene sincronizzato un gruppo, non viene atteso per l'intero periodo di inattività scrittura

Quando viene sincronizzato un gruppo, non viene atteso il periodo di inattività scrittura

Sintomo:

In ambiente Windows, l'agente è in grado di determinare accuratamente quando un file è stato modificato per l'ultima volta. Quando l'agente deve sincronizzare un gruppo, se rileva che nessuno dei file nel gruppo è stato modificato per un periodo uguale a o superiore al periodo di inattività scrittura, la sincronizzazione del gruppo viene eseguita immediatamente.

Soluzione:

Nessuno.

Quando si effettua il backup di file aperti su un computer virtuale, il processo di backup non si conclude correttamente a causa di errori nella licenza.

Quando si effettua il backup di file aperti su un computer virtuale, il processo di backup non si conclude correttamente a causa di errori nella licenza.

Sintomo:

Quando si effettua il backup di file aperti su un computer virtuale, il processo di backup non si conclude correttamente a causa di errori nella licenza.

Soluzione:

Verificare se sono installati gli elementi seguenti sul computer virtuale:

- Una licenza valida per Agent For Open Files su Windows, o una licenza valida per Agent For Open Files per computer virtuali su Windows
- Strumenti VMware

Se non si dispone di questi elementi, installarli e quindi inoltrare nuovamente il processo di backup.

Impossibile visualizzare gli elementi di menu per Agent For Open Files

Valido su Windows XP, Windows Vista e Windows 7

Sintomo:

Selezionare una o tutte le seguenti opzioni:

- Impossibile visualizzare gli elementi di menu per Agent for Open Files nella scheda Origine di Gestione backup.
- Quando viene aggiunto un server dalla console utilizzando il pulsante Trova, l'operazione non riesce e viene visualizzato il messaggio "Impossibile trovare il server file specificato".

Soluzione:

Controllare che sia stato attivato il firewall di Windows. Se è stato attivato, aggiungere il servizio Netlogon all'elenco di eccezioni del firewall di Windows.

Indice

A

- Aggiorna, pulsante - 50
- Aggiornamento schermo - 53
 - Aggiorna per notifica - 53
 - campi - 53
 - Frequenza polling - 53
- aggiunta
 - File o directory a gruppi - 36
- Anteprima spazio volume dati - 52
 - Contatore uso - 52
 - Dati di anteprima - 52
 - dati file - 52
 - spazio libero - 52
 - volumi NSS - 52
- Applicazioni writer - 57, 58
- Attivazione caratteristiche avanzate - 41
- Attività file
 - campi - 53
 - Campo Backup in corso di file aperti - 53
 - Campo File con dati anteprima - 53

B

- Backup basato su server - 41
- Backup remoto
 - configurazione del nome di accesso - 43
- Backup, client Vedi Client di backup - 41

C

- cache - 45
 - disattivazione - 45
- Cache di scrittura dei file - 45
- Campi Frequenza polling - 53
- Campo Aggiorna per notifica - 53
- Campo Backup in corso di file aperti - 53
- Campo File con dati anteprima - 53
- Cancel Sync Request - 48
- Client di backup
 - attivazione e disattivazione - 41
 - elenco dei client - 41
 - Nome di accesso - 41
- Componenti - 13
- configurazione
 - agente - 26
 - File di registro - 54

- file e gruppi - 21
 - generale - 26
 - Server remoti - 44
- configurazione dei server remoti - 44
 - NetWare - 44
 - Windows - 44
- Configurazione del nome di accesso
 - backup remoto - 43
- Configurazione dell'agente - 26
- Connessione a un sistema remoto persa - 64
- considerazioni preliminari - 21
- Console
 - configurazione - 21
 - configurazione dei file con - 21
 - configurazione generale - 26
 - panoramica - 13, 23
 - Visualizzatore file di registro - 54
- Contatore uso - 52
- Controllo dell'accesso ai file - 10

D

- Dati anteprima - 48
- Dati di anteprima - 52
 - durante la sincronizzazione - 12
 - modifica del volume - 47
 - Spazio libero minimo - 31
- dati file - 52
- dati file temporanei - 48
- Directory, elenco - 36
- disattivazione della cache di scrittura dei file - 45
- disinstalla
 - l'Agente - 19
- disinstallazione
 - Modulo NetWare - 19
- disinstallazione del Modulo NetWare - 19
- Disinstallazione dell'opzione - 19

F

- File
 - aggiunta - 31
 - aperto e in corso di backup - 53
 - con dati anteprima - 53
 - elenco - 31, 36
 - nuovo non-gruppo - 31

- sincronizzazione - 13, 29, 39, 64
- Spazio dei nomi - 34
- visualizzazione di file aperti - 54
- file aperti
 - backup - 48
 - risoluzione di conflitti - 44
 - visualizzazione - 54
- File di registro
 - Accesso - 54
 - agente - 54
 - Dimensione massima - 28
 - Numero massimo - 29
 - Visualizzatore - 55
 - visualizzazione - 55
- file di registro dell'agente - 54
- file e directory
 - aggiunta - 36
- file e gruppi
 - aggiunta - 33, 34
 - configurazione - 21
 - eliminazione - 35
- File ignorati - 61
- File rinominati o eliminati - 67
- Finestra di dialogo Aggiunta di file e directory - 36
- Finestra di dialogo Stato
 - Aggiornamento schermo - 53
 - Anteprima spazio volume dati - 52
 - attività file - 53
 - icone - 50
 - NetWare - 48
 - Windows - 50
- Frequenza polling - 53

G

- Gruppi
 - aggiunta - 33
 - aggiunta di file o directory - 36
 - configurazione - 21
 - elenco - 31
 - rimozione di file e directory - 36
 - sincronizzazione - 12

I

- installazione dell'agente
 - privilegi richiesti - 15
- installazione dell'opzione
 - prerequisiti - 15
 - procedura - 16

M

- Macintosh, spazio dei nomi - 34
- Modulo NetWare - 14
- Modulo Windows - 14

N

- Nome di accesso - 41
- nuova sione - 46
- Nuovo gruppo - 33

O

- opzioni
 - Metodo di sincronizzazione - 37
 - temporizzazione - 39
- Opzioni del metodo di sincronizzazione - 37
- opzioni di temporizzazione - 39

P

- Perdita della connessione a un sistema remoto - 64
- Periodo di inattività scrittura - 12, 29, 37, 39
- Più server - 21
- Pulsante Configura - 23
- Pulsante Installa - 23
- Pulsante Stato - 23
- Pulsante Trova - 23
- Pulsante Visualizza registro - 23
- Pulsanti
 - Config - 23
 - Installa - 23
 - scan - 23
 - Sfoglia - 34
 - Stato - 23
 - Trova - 23
 - Visualizza registro - 23
- Pulsanti della console
 - Accesso - 23
 - Config - 23
 - Installa - 23
 - Pulsante Scansione - 23
 - Stato - 23
 - Trova - 23
 - Visualizza registro - 23
- Pulsanti della finestra di dialogo Stato
 - Aggiorna - 50
 - Rilascia - 50

R

Remoto
 backup del server - 21, 44
 Perdita della connessione a un sistema - 64
ricerca transazioni - 37
rimuovi
 file e directory da gruppi - 36

S

salvataggio su cache in rete - 45
Scansione
 molto lenta - 64
 Server - 46
scheda Client - 41
Scheda File/gruppo
 Sfoglia - 34
Server
 impossibile visualizzare - 61
 ricerca - 46
Sfoglia, pulsante - 34
sincronizzazione
 File - 13
 gruppi - 12
 inattività scrittura - 37
sincronizzazione dei file
 annullamento - 48
spazio dei nomi, Macintosh - 34
Spazio disponibile - 48
spazio libero - 52
Spazio libero minimo - 31
Stato aggiornamento - 50
stato dell'agente
 Server NetWare - 48
 Server Windows - 49

T

Timeout inattività di gruppo - 29, 39
Timeout sessione - 64
Timeout sincr. file - 39
Timeout sincr. gruppo - 39

U

Utente
 diritti - 61
 gruppo - 41
utenti di gruppo - 41

V

Valori predefiniti di temporizzazione - 29, 39
visualizzazione di file aperti - 54
volume anteprima dati
 spazio libero - 48
Volume Shadow Copy Service - 57
Volumi, elenco - 36
VSS - 57, 58

W

Workstation
 backup basato su - 41, 43
 salvataggio nella cache - 45