

CA ARCserve® Backup Patch Manager per Windows

Guida per l'utente

r15



La presente documentazione ed ogni relativo programma software di ausilio (di seguito definiti "Documentazione") vengono forniti unicamente a scopo informativo e sono soggetti a modifiche o ritiro da parte di CA in qualsiasi momento.

La Documentazione non può essere copiata, trasferita, riprodotta, divulgata, modificata o duplicata per intero o in parte, senza la preventiva autorizzazione scritta di CA. La Documentazione è di proprietà di CA e non può essere divulgata dall'utente o utilizzata se non per gli scopi previsti in uno specifico accordo di riservatezza tra l'utente e CA.

Fermo restando quanto sopra, gli utenti licenziatari del software della Documentazione, hanno diritto di effettuare un numero ragionevole di copie della suddetta Documentazione per uso personale e dei propri dipendenti, a condizione che su ogni copia riprodotta siano apposti tutti gli avvisi e le note sul copyright di CA.

Il diritto ad effettuare copie della Documentazione è limitato al periodo di durata della licenza per il prodotto. Qualora a qualsiasi titolo, la licenza dovesse essere risolta da una delle parti o qualora la stessa dovesse giungere a scadenza, l'utente avrà la responsabilità di certificare a CA per iscritto che tutte le copie, anche parziali, del software sono state restituite a CA o distrutte.

FATTO SALVO QUANTO PREVISTO DALLA LEGGE VIGENTE, QUESTA DOCUMENTAZIONE VIENE FORNITA "AS IS" SENZA GARANZIE DI ALCUN TIPO, INCLUDENDO, A TITOLO ESEMPLIFICATIVO, LE GARANZIE IMPLICITE DI COMMERCIALIZZABILITÀ, IDONEITÀ AD UN DETERMINATO SCOPO O DI NON VIOLAZIONE DEI DIRITTI ALTRUI. IN NESSUN CASO CA SARÀ RITENUTA RESPONSABILE DA PARTE DELL'UTENTE FINALE O DA TERZE PARTI PER PERDITE O DANNI, DIRETTI O INDIRETTI, DERIVANTI DALL'UTILIZZO DELLA DOCUMENTAZIONE, INCLUSI, IN VIA ESEMPLIFICATIVA E NON ESAUSTIVA, PERDITE DI PROFITTI, INTERRUZIONI DI ATTIVITÀ, PERDITA DEL VALORE DI AVVIAMENTO O DI DATI, ANCHE NEL CASO IN CUI CA VENGA ESPRESSAMENTE INFORMATA DI TALI PERDITE O DANNI.

L'utilizzo di qualsiasi altro prodotto software citato nella Documentazione è soggetto ai termini di cui al contratto di licenza applicabile, il quale non viene in alcun modo modificato dalle previsioni del presente avviso.

Il produttore di questa Documentazione è CA.

La presente Documentazione viene fornita con "Diritti limitati". L'uso, la duplicazione o la divulgazione da parte del governo degli Stati Uniti è soggetto alle restrizioni elencate nella normativa FAR, sezioni 12.212, 52.227-14 e 52.227-19(c)(1) - (2) e nella normativa DFARS, sezione 252.227-7014(b)(3), se applicabile, o successive.

Copyright © 2010 CA. Tutti i diritti riservati. Tutti i marchi, le denominazioni sociali, i marchi di servizio e i loghi citati in questa pubblicazione sono di proprietà delle rispettive società.

Riferimenti ai prodotti CA

Questo documento è valido per i seguenti prodotti di CA:

- CA ARCserve® Backup per Windows

Contatta CA

Per l'assistenza tecnica in linea e un elenco completo delle sedi, degli orari del servizio di assistenza e dei numeri di telefono, contattare il Supporto tecnico visitando il sito Web all'indirizzo <http://www.ca.com/worldwide>.

Sommario

Capitolo 1: Nozioni fondamentali su CA ARCserve Backup Patch Manager 7

Introduzione	7
Componenti di CA ARCserve Backup Patch Manager	9
Interfaccia grafica utente di Patch Manager	9
Servizio Gestione patch	10
Linee guida su CA ARCserve Backup Patch Manager	11
Funzionamento di CA ARCserve Backup Patch Manager	12
Verifica delle patch disponibili	14
Download delle patch	17
Installazione di patch	19
Importa patch	21
Disinstallazione delle patch	21
Notifiche tramite posta elettronica	23
Generazione di rapporti	24

Capitolo 2: installazione di CA ARCserve Backup Patch Manager 25

Prerequisiti per l'installazione	25
Installazione di CA ARCserve Backup Patch Manager	25
Installazione locale	27
Installazione remota	27
Creazione di un file di risposta per l'installazione invisibile all'utente	28
Opzioni di installazione	28
Selezionare il tipo di server	29
Selezionare l'opzione Aggiornamento	32
Selezionare l'opzione di notifica tramite posta elettronica	34
Selezionare l'opzione per il proxy	35
Selezionare il computer per l'installazione remota	37
Installazione di CA ARCserve Backup Patch Manager tramite Unicenter Software Delivery	38
Informazioni successive all'installazione	39
Disinstallazione di CA ARCserve Backup Patch Manager	39

Capitolo 3: Utilizzo di CA ARCserve Backup Patch Manager con l'interfaccia grafica utente (GUI) 41

Informazioni sull'interfaccia grafica utente (GUI) di CA ARCserve Backup Patch Manager	42
Finestra di dialogo Preferenze	49
Impostazioni generali della finestra di dialogo Preferenze	49

Impostazioni posta elettronica della finestra di dialogo Preferenze	53
Impostazioni proxy della finestra di dialogo Preferenze	54
Verifica manuale delle patch disponibili	56
Download manuale di una patch	58
Installazione manuale di una patch	62
Disinstallazione manuale di una patch	65
Download e installazione automatica di una patch	68

Capitolo 4: Risoluzione dei problemi di CA ARCserve Backup Patch Manager **71**

Panoramica sulla risoluzione dei problemi	71
Risoluzione dei problemi di Patch Manager	71

Glossario **81**

Indice **85**

Capitolo 1: Nozioni fondamentali su CA ARCserve Backup Patch Manager

Questa sezione contiene i seguenti argomenti:

[Introduzione](#) (a pagina 7)

[Componenti di CA ARCserve Backup Patch Manager](#) (a pagina 9)

[Linee guida su CA ARCserve Backup Patch Manager](#) (a pagina 11)

[Funzionamento di CA ARCserve Backup Patch Manager](#) (a pagina 12)

Introduzione

Una patch consente a CA di distribuire agli utenti i miglioramenti (patch pubblicate) apportati al prodotto. In genere, le patch vengono utilizzate per apportare correzioni di errori, supporto per il nuovo hardware e miglioramenti delle prestazioni e della protezione. Le versioni dei Service Pack non vengono fornite attraverso CA ARCserve Backup Patch Manager.

In passato, gli utenti di CA ARCserve Backup dovevano effettuare il download e l'applicazione delle patch manualmente, subito dopo il rilascio. Inoltre, per venire a conoscenza del rilascio di una correzione o di una patch, dovevano accedere frequentemente al sito Web di CA. CA ARCserve Backup Patch Manager semplifica questo processo e fornisce una soluzione rapida, facile ed affidabile per mantenere aggiornate le installazioni CA ARCserve Backup con le ultime patch e aggiornamenti. CA ARCserve Backup Patch Manager è il collegamento tra CA e l'installazione di CA ARCserve Backup e, per ottenere aggiornamenti automatici, occorre installarlo su ciascun computer su cui è presente CA ARCserve Backup.

CA ARCserve Backup Patch Manager fornisce le funzionalità di seguito indicate.

- Verifica di tutte le patch nuove e disponibili.
- Possibilità di eseguire controlli automatici per le patch critiche e di determinare regole di dipendenza per le patch selezionate durante i processi di download, installazione e disinstallazione.
- Possibilità di attivare il download e l'installazione in modalità automatica (solo per le patch critiche) o manuale delle patch disponibili.
- Possibilità di specificare una pianificazione personalizzata per il download e l'installazione delle patch in modalità automatica (solo per le patch critiche).

- Se configurata, la funzionalità per l'invio automatico di notifiche tramite posta elettronica quando le nuove patch sono disponibili e quando ne viene effettuato il download e/o l'installazione.
- Possibilità di generare rapporti per visualizzare lo stato corrente di CA ARCserve Backup (patch installate) ed anche di visualizzare una cronologia delle patch di cui sono stati effettuati il download, l'installazione e la disinstallazione su un server. Questa funzionalità completa di redazione di rapporti consente di accedere facilmente ai rapporti per poter conoscere lo stato delle patch su qualsiasi computer.
- Possibilità di visualizzare utili riferimenti di descrizione su patch specifiche (ad esempio, la data di download della patch, la data di installazione della patch, il tipo di patch e così via).
- Possibilità di visualizzare "Avvisi e messaggi" in un riquadro di informazioni di rapida e semplice visualizzazione. Tali avvisi e messaggi potrebbero contenere informazioni quali la data e l'ora di esecuzione dell'ultimo controllo degli aggiornamenti, il numero di patch nuove, le patch critiche, gli aggiornamenti di sicurezza, le patch delle periferiche e così via.
- Possibilità di visualizzare il file Leggimi di una patch sul sito Web del supporto tecnico di CA. Per una descrizione più dettagliata o per ulteriori informazioni in merito ad una patch specifica, contattare il Supporto tecnico all'indirizzo <https://support.ca.com/irj/portal/anonymous> per assistenza tecnica in linea.
- Possibilità di visualizzare lo stato del servizio Patch Manager nell'interfaccia utente.
- Possibilità di configurare il client server e un server di gestione temporanea per connettersi al sito Web del supporto tecnico di CA (sia in maniera diretta che mediante un server proxy).
- Possibilità di utilizzare i server di gestione temporanea per i centri di dati con accesso limitato a Internet.
- Possibilità di utilizzare CA ARCserve Backup Patch Manager come server di gestione temporanea basato su un altro server di gestione temporanea esistente.
- Possibilità di utilizzare i server proxy.
- Possibilità di disinstallare manualmente una patch (se necessario).
- Possibilità di auto-aggiornamento di CA ARCserve Backup Patch Manager quando le relative patch diventano disponibili.

Nota: le patch non verranno visualizzate nel menu a discesa del prodotto o nel riquadro Aggiornamento patch. Queste patch automatiche vengono considerate critiche e tutte le azioni (Verifica aggiornamenti, Download e Installazione) vengono eseguite automaticamente come pianificato.

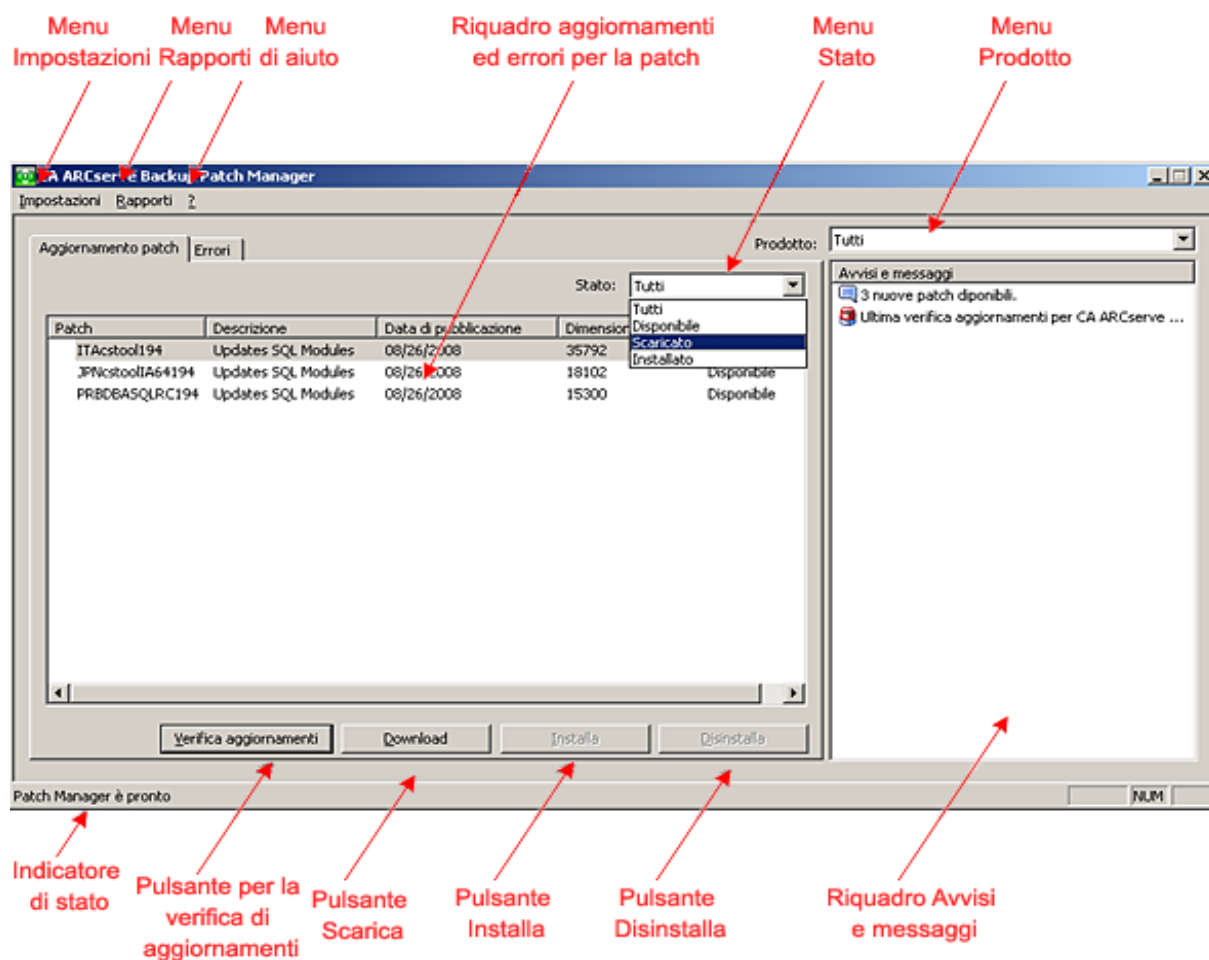
Componenti di CA ARCserve Backup Patch Manager

CA ARCserve Backup Patch Manager è costituito dai seguenti componenti:

- [Interfaccia grafica di Patch Manager](#) (a pagina 9)
- [Servizio Gestione patch](#) (a pagina 10)

Interfaccia grafica utente di Patch Manager

L'interfaccia grafica utente di Patch Manager consente di gestire la configurazione e la pianificazione di download ed installazioni di patch. L'interfaccia grafica utente di Patch Manager consente di visualizzare un elenco delle patch pubblicate disponibili, scaricate ed installate ed il rispettivo stato. Per ulteriori informazioni, consultare [Utilizzo dell'interfaccia grafica utente di CA ARCserve Backup Patch Manager](#) (a pagina 42).



Servizio Gestione patch

Il servizio Gestione patch è il modulo principale ed è responsabile dell'esecuzione delle richieste di download e/o installazione delle patch provenienti dall'interfaccia grafica o da Patch Scheduler. Questo servizio è responsabile anche dell'invio di notifiche di posta elettronica. Patch Scheduler è parte integrante del servizio Gestione patch. Patch Scheduler permette di eseguire l'avvio di una patch ad un'ora specificata, di attivare un controllo automatico delle patch disponibili oppure l'installazione o la disinstallazione automatica delle patch disponibili.

Linee guida su CA ARCserve Backup Patch Manager


Le linee guida riportate di seguito fanno riferimento all'installazione di Patch Manager:

- In ambiente CA ARCserve Backup, è possibile installare Patch Manager ovunque risiedano componenti CA ARCserve Backup. Patch Manager può essere installato non solo sui sistemi su cui è in esecuzione CA ARCserve Backup, ma anche su uno qualsiasi dei rispettivi agenti basati su Windows.

Ad esempio, un dominio CA ARCserve Backup può essere presente su più computer o server, ciascuno con CA ARCserve Backup e Patch Manager installati.

- Non è necessario che le installazioni dei server di gestione temporanea risiedano su un server sui cui è installato CA ARCserve Backup.

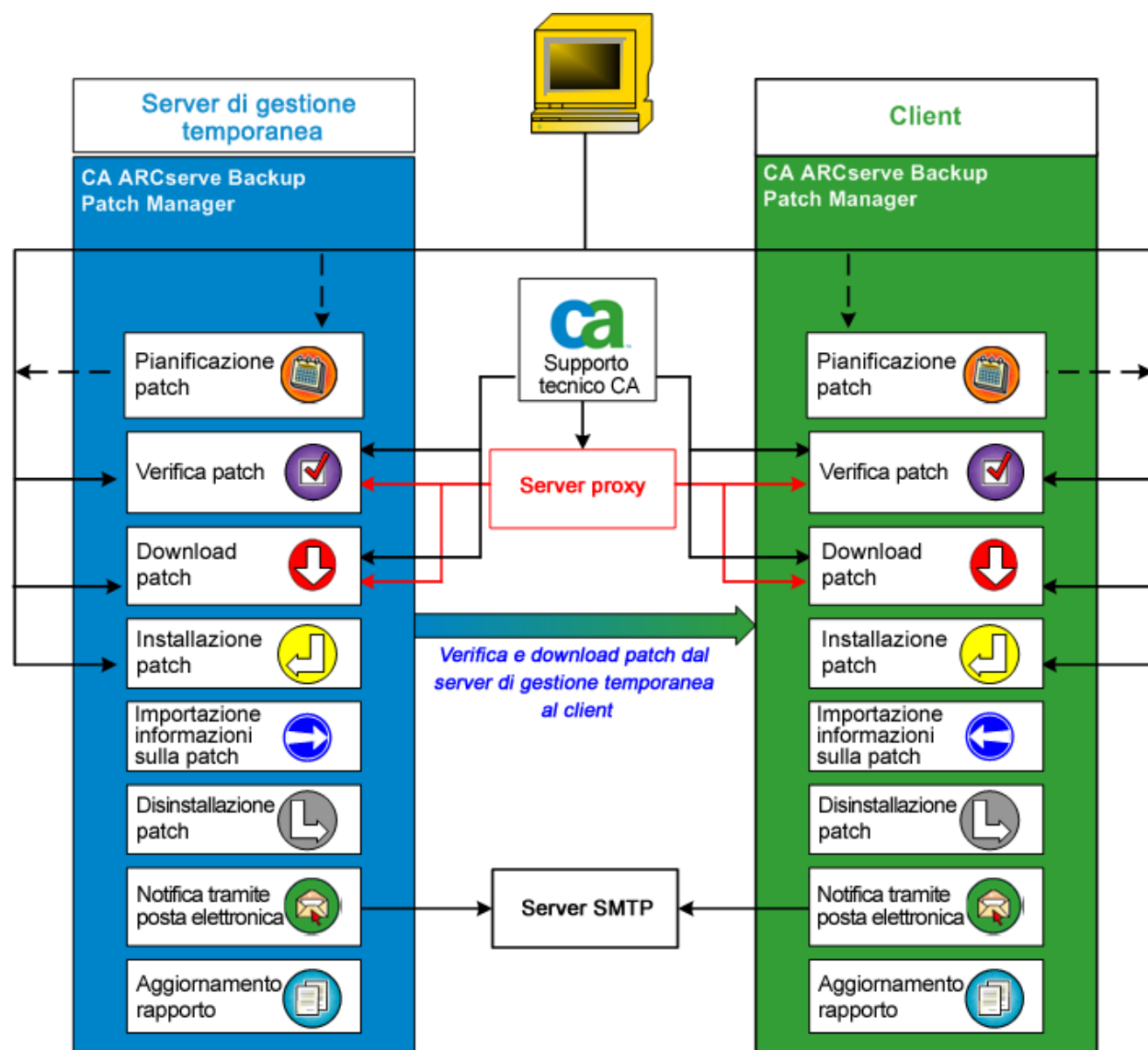
Nota: un server di gestione temporanea viene utilizzato come posizione di archiviazione temporanea per le patch scaricate prima che queste vengano installate sui client CA ARCserve Backup.

- Le installazioni client devono essere effettuate su computer con CA ARCserve Backup installato.
- È necessario installare il client di Patch Manager sui computer su cui sono in esecuzione componenti CA ARCserve Backup per poter effettuare il download e l'installazione delle patch (in modalità manuale o automatica).
- Tutte le installazioni di Patch Manager devono essere configurate in modo da acquisire le patch da un server di gestione temporanea locale oppure direttamente dal sito Web del Supporto tecnico di CA.
- È possibile eseguire il download e l'installazione delle patch in modalità automatica solo per le patch critiche .
- Il server di gestione temporanea locale deve essere abilitato per HTTP, affinché gli altri server client possano comunicare con questo server di gestione temporanea per effettuare il download e l'installazione delle patch.
- Se questa funzionalità è configurata, Patch Manager può acquisire le patch disponibili attraverso un server proxy.
- Se si seleziona una patch per il download manuale, verranno selezionate anche tutte le patch dipendenti. (è inoltre possibile selezionare le patch da scaricare indipendentemente dalla relazione di dipendenza). Per le richieste pianificate, si procederà al download di tutte le nuove patch disponibili. In tal caso non verrà verificata la dipendenza fra le patch.
- Una patch può essere installata solo se le relative patch dipendenti vengono installate correttamente.
- Prima di disinstallare una patch, Patch Manager verifica la presenza di eventuali patch dipendenti installate.

- Una patch può essere disinstallata solo se sono già state disinstallate tutte le patch dipendenti.
- Una patch può essere disinstallata solo se non costituisce un prerequisito per altre patch già installate.

Funzionamento di CA ARCserve Backup Patch Manager

CA ARCserve Backup Patch Manager consente di gestire in maniera proattiva le patch e gli aggiornamenti CA ARCserve Backup automatizzando i processi di raccolta, analisi, download ed installazione delle patch disponibili.



Se sul server in uso viene rilevata l'installazione di CA ARCserve Backup, CA ARCserve Backup Patch Manager esegue la scansione dell'installazione per determinare le patch già installate e quindi confrontarle con tutti gli aggiornamenti disponibili. La verifica degli aggiornamenti disponibili può essere filtrata in base alla versione del prodotto. Il download e l'installazione delle patch possono essere attivati manualmente (per tutti i tipi di patch) oppure è possibile configurare una pianificazione per il download e l'installazione delle patch in modo automatico (solo per patch critiche).

Per l'archiviazione temporanea delle patch scaricate si può ricorrere ad un server di gestione temporanea prima di procedere all'installazione delle patch sui client CA ARCserve Backup. Qualora non si desiderasse esporre tutti i server di produzione al collegamento a Internet per scaricare le patch dal server CA, è possibile procedere al download su un server di gestione temporanea locale, quindi consentire agli altri server di produzione di scaricare le patch da quel server locale. È possibile installare CA ARCserve Backup Patch Manager su un server collegato a Internet e scaricare le patch su quel server. In tal modo, con CA ARCserve Backup Patch Manager installato sui server di produzione CA ARCserve Backup, è possibile scaricare e installare le patch da questo server di gestione temporanea locale.

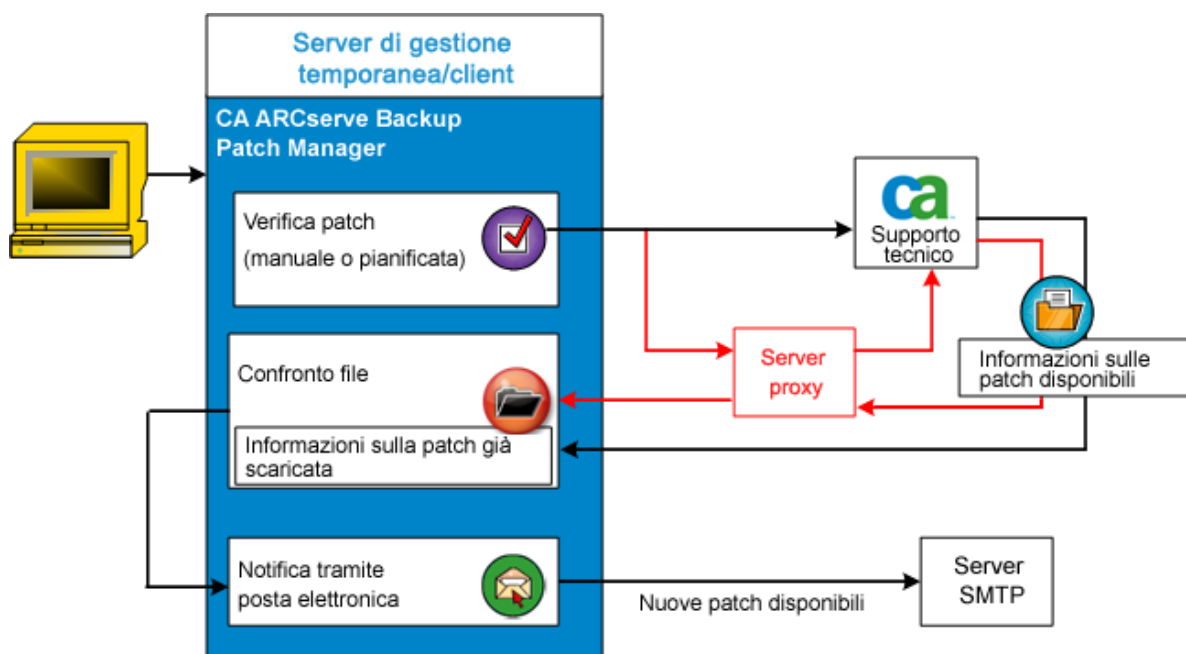
CA ARCserve Backup Patch Manager fornisce le funzionalità di seguito indicate.

- Verifica delle patch disponibili (in maniera manuale o pianificata).
- Download delle patch disponibili da CA (direttamente dal server client oppure attraverso un server di gestione temporanea).
- Installazione delle patch scaricate. Il processo di installazione inizia dopo il download delle patch sul computer (server di gestione temporanea o server client).
- Invio di notifiche tramite posta elettronica per eventi quali la disponibilità di una nuova patch, il completamento del download di una patch e l'installazione di una patch.
- Generazione di rapporti relativi allo stato corrente e alla cronologia delle patch installate e disinstallate.
- Verifica di patch dipendenti.
- Disinstallazione delle patch (se necessario)

Verifica delle patch disponibili

CA ARCserve Backup Patch Manager consente di verificare la presenza di patch e aggiornamenti di CA ARCserve Backup nuovi e disponibili direttamente dal sito Web del supporto tecnico di CA oppure attraverso un server proxy (a seconda della configurazione). La funzione di verifica delle patch disponibili può essere attivata manualmente attraverso l'interfaccia grafica oppure automaticamente come specificato da Patch Scheduler.

Una volta attivato, CA ARCserve Backup Patch Manager si connette al sito Web del Supporto tecnico di CA per controllare un file contenente le informazioni sulle patch disponibili. Se vengono rilevate modifiche nel file dall'ultima verifica, il file verrà scaricato per un confronto con quello precedente. Le informazioni sulle patch disponibili vengono quindi confrontate con un file contenente informazioni sulle patch già scaricata per determinare quali delle patch disponibili sono nuove e non sono state precedentemente scaricate.



- Se si determina che la patch non è stata precedentemente scaricata, CA ARCserve Backup Patch Manager contrassegna la patch come disponibile.
- Se si determina che la patch è stata già scaricata con il valore di checksum ed il nome file corretti, CA ARCserve Backup Patch Manager verifica l'esistenza della patch nell'ubicazione fisica.
 - Se il file fisico non esiste e non è stato installato, la patch viene contrassegnata come nuova o disponibile.
 - Se il file di patch è presente nell'archivio patch (con il valore di checksum, la firma digitale e il nome file corretti), verrà conservato lo stato precedente (di download).
 - Se il file di patch è presente, ma le informazioni della patch già scaricata (nome file e valore di checksum) non corrispondono alle informazioni della patch disponibile, la patch viene contrassegnata come disponibile.
- Se questa funzionalità è configurata, viene inviato un avviso di posta elettronica con cui si notifica la disponibilità di nuovi aggiornamenti.

Processo di verifica patch per l'aggiornamento attivato dall'utente

Se è stato scelto di avviare una verifica delle patch disponibili (invece di specificare una verifica pianificata), seguire la procedura riportata di seguito.

1. Selezionare il prodotto per il quale eseguire la ricerca (CA ARCserve Backup).
2. Fare clic sul pulsante Verifica aggiornamenti relativo al prodotto selezionato.

Il file di informazioni sulle patch disponibili viene scaricato (se modificato) dal sito Web del Supporto tecnico di CA sul server client o su un server di gestione temporanea.

3. Il file di informazioni sulle patch disponibili viene quindi confrontato con un file installato localmente e contenente le informazioni sulle patch già scaricate.

Viene, quindi, visualizzato un elenco di tutte le patch di CA ARCserve Backup disponibili per il prodotto selezionato.

4. Se questa funzionalità è configurata, viene inviata una notifica tramite posta elettronica indicante che nuove patch di CA ARCserve Backup sono disponibili per il download.

Processo di pianificazione della verifica patch per l'aggiornamento

Se è stato scelto di pianificare una verifica automatica delle patch disponibili (invece di specificare la verifica avviata dall'utente), seguire la procedura riportata di seguito.

1. A seconda delle impostazioni relative all'ora configurate per le verifiche automatiche, CA ARCserve Backup Patch Manager attiverà Patch Scheduler per richiedere la verifica delle patch disponibili.

Il file di informazioni sulle patch disponibili viene scaricato (se modificato) dal sito Web del Supporto tecnico di CA sul server client o su un server di gestione temporanea.

2. Le informazioni vengono confrontate con quelle contenute nel file locale relativo alle patch già scaricate e installate.

Viene, quindi, visualizzato un elenco di tutte le patch di CA ARCserve Backup disponibili per il prodotto selezionato.

3. Se questa funzionalità è configurata, viene inviata una notifica tramite posta elettronica indicante che nuove patch di CA ARCserve Backup sono disponibili per il download.

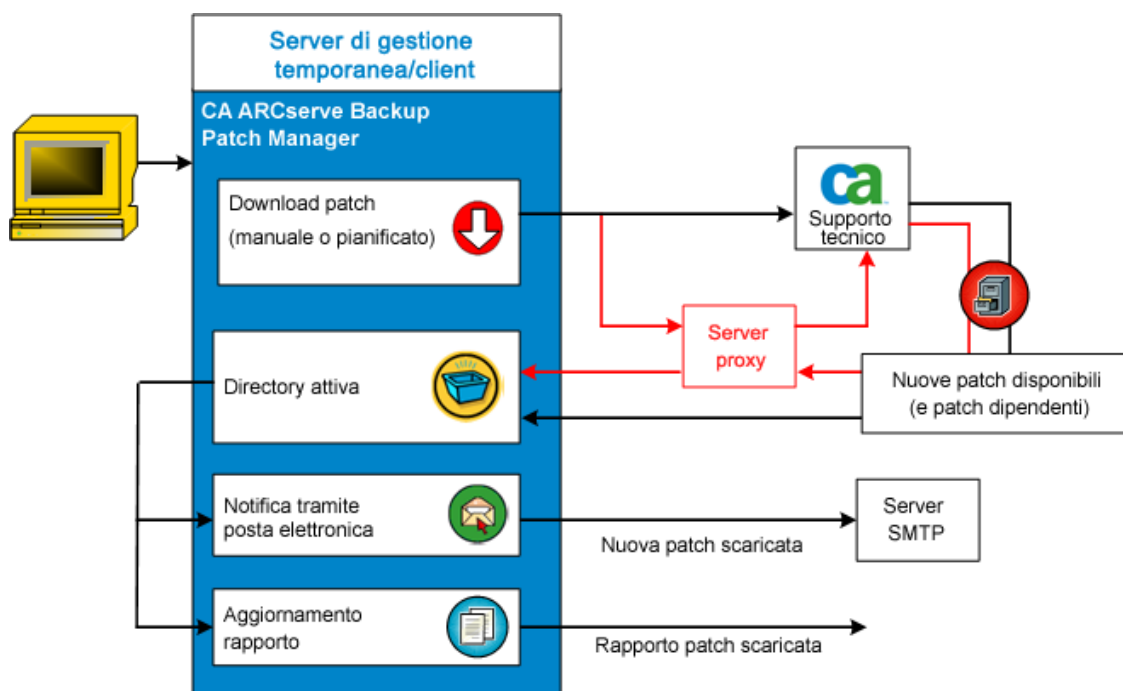
Download delle patch

CA ARCserve Backup Patch Manager fornisce la possibilità di scaricare le patch disponibili e aggiornarle direttamente dal server del Supporto tecnico di CA (via HTTP) o dal server di gestione temporanea configurato localmente connesso al server CA. Questa funzione di download della patch può essere attivata mediante l'interfaccia grafica utente oppure automaticamente, come specificato da Patch Scheduler.

Nota: per ulteriori informazioni su una patch CA ARCserve Backup specifica elencata in Patch Manager, contattare il Supporto tecnico all'indirizzo <https://support.ca.com/irj/portal/anonymous>.

Una volta attivato, CA ARCserve Backup Patch Manager contatta il sito Web del Supporto tecnico di CA, scarica le patch disponibili (insieme ad eventuali patch dipendenti disponibili) e le inserisce temporaneamente in una directory (sul server di gestione temporanea o sul server client) fino a quando non viene indicato di procedere con il successivo processo di installazione. Le patch scaricate non vengono eliminate dopo l'installazione. CA ARCserve Backup Patch Manager procederà anche all'aggiornamento del file relativo alle patch già scaricate riportandone lo stato più recente.

Se questa funzionalità è configurata, viene inviata una notifica tramite posta elettronica in cui viene indicato che sono state scaricate nuove patch.



Processo di download della patch

Se è stato scelto di avviare manualmente il download o è stato pianificato un download automatico delle patch disponibili, la procedura di esecuzione dell'operazione è la seguente.

Importante: quando si specificano data e ora per la pianificazione dei download e dell'installazione automatica delle patch, assicurarsi che la pianificazione non coincida o entri in conflitto con altri processi CA ARCserve Backup pianificati attivi (backup, ripristino, analisi, unione, copie nastro e così via). L'installazione di alcune patch potrebbe provocare l'arresto del servizio CA ARCserve Backup e compromettere il processo.

Nota: il download e l'installazione automatica delle patch sono disponibili solo per le patch critiche di CA ARCserve Backup.

1. Quando questa funzionalità è attivata, viene eseguito il download delle nuove patch disponibili (e di qualsiasi patch dipendente) direttamente dal sito Web del supporto tecnico di CA o mediante un server proxy (a seconda della configurazione).

La cartella predefinita per il download delle patch è:
X:\Programmi\CA\SharedComponents\capm.

Nota: se la directory di archiviazione temporanea delle patch raggiunge le dimensioni limite, verrà visualizzato il messaggio di stato Spazio su disco insufficiente all'interno della scheda Errori.

2. Se l'opzione è stata configurata, si riceverà una notifica tramite posta elettronica indicante che sono state scaricate nuove patch di CA ARCserve Backup.
3. Viene richiamata l'attività di esecuzione di rapporti per generare il rapporto sulle patch scaricate con lo stato più recente.

Installazione di patch

CA ARCserve Backup Patch Manager consente di installare le patch e gli aggiornamenti disponibili e già scaricati. Questa funzione di download della patch può essere attivata mediante l'interfaccia grafica utente oppure automaticamente, come specificato dal Patch Scheduler interno. Le patch per CA ARCserve Backup Patch Manager non verranno visualizzate nell'interfaccia utente. Tali patch automatiche vengono considerate critiche e installate automaticamente come pianificato.

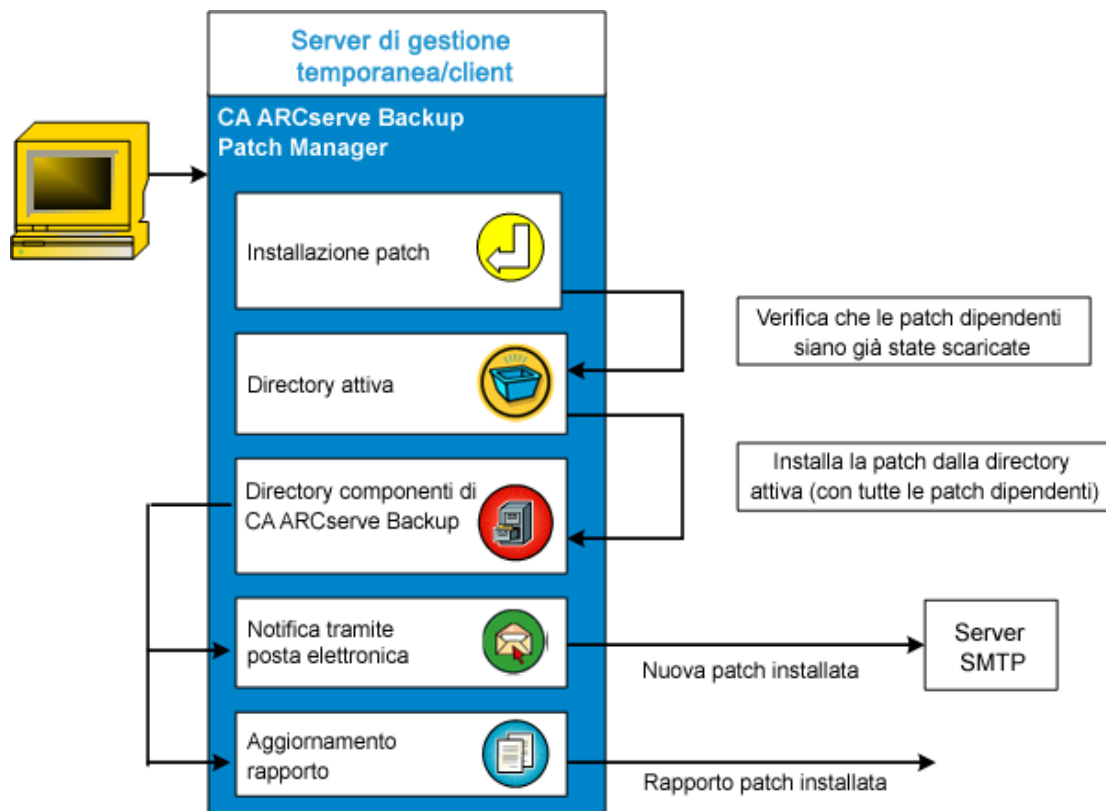
Nota: per ulteriori informazioni su una patch CA ARCserve Backup specifica elencata in Patch Manager, contattare il Supporto tecnico all'indirizzo <https://support.ca.com/irj/portal/anonymous>.

Se attivato, CA ARCserve Backup Patch Manager verifica in primo luogo se la patch presenta altre patch dipendenti che è necessario installare.

- Se le patch dipendenti sono già state scaricate e installate, la procedura di installazione della patch specificata viene continuata. La patch viene installata dalla directory temporanea alla directory del componente CA ARCserve Backup corrispondente del relativo server client o server di gestione temporanea.
- Se la patch selezionata per l'installazione possiede prerequisiti patch non ancora scaricati, si procederà prima al download dei prerequisiti e poi all'installazione.

Non è possibile attivare direttamente l'installazione delle patch da un server di gestione temporanea a un server client. Le patch saranno scaricate sul server client dal server di gestione temporanea, quindi il processo di installazione verrà attivato sul server client.

Se questa funzionalità è configurata, viene inviata una notifica tramite posta elettronica in cui viene indicato che sono state installate nuove patch. Inoltre, viene anche aggiornato il rapporto sulle patch scaricate con lo stato più recente.



Processo di installazione della patch

Se è stato scelto di avviare manualmente l'installazione oppure è stata pianificata l'installazione automatica delle patch scaricate, la procedura di esecuzione dell'operazione è la seguente.

Nota: il download e l'installazione automatica delle patch sono disponibili solo per le patch critiche di CA ARCserve Backup.

1. Se questa funzionalità è attivata, viene eseguita l'installazione di tutte le patch scaricate (insieme ad eventuali patch dipendenti) dal server client o dal server di gestione temporanea.
2. Se l'opzione è stata configurata, viene inviato un avviso di posta elettronica indicante che sono state installate nuove patch di CA ARCserve Backup.
3. Viene richiamata l'attività di esecuzione di rapporti per generare il rapporto sulle patch installate con lo stato più recente.

Importa patch

CA ARCserve Backup Patch Manager consente la possibilità di importare informazioni aggiornate sullo stato delle patch installate con successo. Con questa funzione verranno importate e aggiornate le informazioni relative alle patch per CA ARCserve Backup all'interno dei file che contengono le informazioni sulle patch già scaricate. Verranno inoltre importate le informazioni sulle patch che non sono state installate utilizzando Patch Manager. La funzione Importa patch verrà attivata automaticamente all'avvio del servizio Patch Manager. Quest'ultimo invierà all'interfaccia utente le informazioni importate sullo stato delle patch, che verranno visualizzate nel riquadro Avvisi e Messaggi. Se una patch importata viene disinstallata, non verrà visualizzata nell'interfaccia utente in quanto sarà non disponibile o non scaricata.

Nota: le patch installate manualmente o il cui stato di installazione non compare nel servizio Patch Manager, verranno importate.

Disinstallazione delle patch

CA ARCserve Backup Patch Manager consente di disinstallare le patch e gli aggiornamenti precedentemente installati per il prodotto selezionato. La funzione di disinstallazione può essere attivata solo manualmente dall'interfaccia utente e non è possibile pianificarla automaticamente.

Se attivato, CA ARCserve Backup Patch Manager verifica in primo luogo se la patch specificata presenta altre patch dipendenti che è necessario prima disinstallare. È possibile disinstallare solo una patch che non presenta patch dipendenti.

- Il processo di disinstallazione continua solo se sono state disinstallate tutte le patch dipendenti.
- Se una patch dipende da un'altra patch installata, viene visualizzato un messaggio di errore che indica la necessità di disinstallare prima la patch dipendente; in caso contrario, il processo di disinstallazione viene interrotto.

Viene anche aggiornato il rapporto sulla cronologia delle patch installate con lo stato di "disinstallazione" più recente.

Processo di disinstallazione della patch

Se è stata selezionata la disinstallazione di una patch installata, la procedura di esecuzione dell'operazione è la seguente.

1. Dopo l'attivazione, CA ARCserve Backup Patch Manager disinstalla la patch selezionata.

Nota: se la patch selezionata è un prerequisito per altre patch (già installate), la patch selezionata non verrà disinstallata.

2. Viene richiamata l'attività di esecuzione di rapporti per generare il rapporto sulle patch installate aggiornato.

Notifiche tramite posta elettronica

CA ARCserve Backup Patch Manager consente di inviare notifiche tramite posta elettronica automatiche per gli eventi di seguito riportati.

- Quando una nuova patch è disponibile
- Quando viene completato il download di una patch
- Quando viene completata l'installazione di una patch

CA ARCserve Backup Patch Manager si connette a un server SMTP (con le credenziali appropriate) per abilitare l'invio di queste notifiche tramite posta elettronica su Internet da CA al proprio server.

Nota: per impostazione predefinita, verrà utilizzato MX (Mail Exchange) per l'inoltro di notifiche tramite posta elettronica agli utenti del dominio se non viene specificato alcun servizio.



Ultimi aggiornamenti patch

Gli ultimi aggiornamenti dell'ambiente CA ARCserve Backup sono disponibili per il download e l'installazione. Installando questi aggiornamenti sarà possibile migliorare la protezione dei dati, rimuovere qualunque vulnerabilità di protezione conosciuta e difetto del software, incrementare le prestazioni del prodotto e la stabilità, aggiungere le ultime caratteristiche e funzionalità.

Patch	Data di pubblicazione	Descrizione	Tipo patch	Prerequisiti
CHScstool194	02/01/2008	Updates ARCserve RPC Module	CriticalPatch	N/A
CHTcstool194	08/26/2008	Updates BAOF Modules	DevicePatch	N/A
FRNcstool194	08/26/2008	Updates BAOF Modules	SecurityPatch	N/A
GRMcstool194	08/26/2008	Updates BAOF Modules	GeneralPatch	N/A
ITAcstool194	08/26/2008	Updates SQL Modules	GeneralPatch	N/A

La configurazione attuale prevede la ricezione automatica delle notifiche via posta elettronica da parte di CA ARCserve Backup Patch Manager. Per non ricevere più queste notifiche, contattare il proprio amministratore di sistema. Non rispondere a questo messaggio di posta elettronica. Per domande relative a CA ARCserve Backup o CA ARCserve Backup Patch Manager, contattare [CA Technical Support](#) per assistenza tecnica in linea.

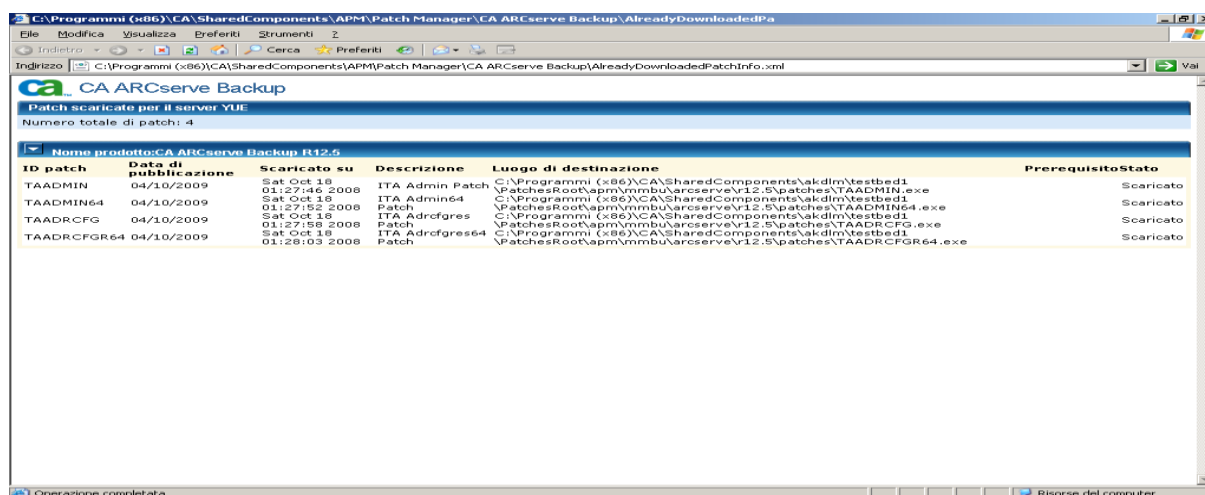
Generazione di rapporti

CA ARCserve Backup Patch Manager permette di generare rapporti sia sullo stato corrente che sulla cronologia. La funzione di creazione di rapporti di CA ARCserve Backup Patch Manager consente di tenere traccia degli aggiornamenti e delle patch applicate, fornendo allo stesso tempo assistenza nella risoluzione dei problemi che potrebbero verificarsi.



È possibile generare i rapporti di seguito riportati.

- Patch scaricate dal server
- Patch installate per il server (stato corrente o cronologia)



Capitolo 2: installazione di CA ARCserve Backup Patch Manager

Questa sezione contiene i seguenti argomenti:

[Prerequisiti per l'installazione](#) (a pagina 25)

[Installazione di CA ARCserve Backup Patch Manager](#) (a pagina 25)

[Opzioni di installazione](#) (a pagina 28)

[Installazione di CA ARCserve Backup Patch Manager tramite Unicenter Software Delivery](#) (a pagina 38)

[Informazioni successive all'installazione](#) (a pagina 39)

[Disinstallazione di CA ARCserve Backup Patch Manager](#) (a pagina 39)

Prerequisiti per l'installazione

Prima di installare CA ARCserve Backup Patch Manager, verificare che vengano soddisfatti i prerequisiti indicati di seguito.

- Il server locale viene utilizzato come server di gestione temporanea. Se CA ARCserve Backup Patch Manager è stato installato come server di gestione temporanea, è necessario che sul server locale sia installato anche Microsoft Internet Information Services (IIS) 6.0 o versioni successive.

Per il server di gestione temporanea, l'IIS deve essere dotato anche di un sito IIS predefinito disponibile e in esecuzione.

- Per una installazione di tipo client, bisognerà prima installare CA ARCserve Backup r12 SP2 o versioni successive sul client.

Installazione di CA ARCserve Backup Patch Manager

Installare CA ARCserve Backup Patch Manager come indicato.

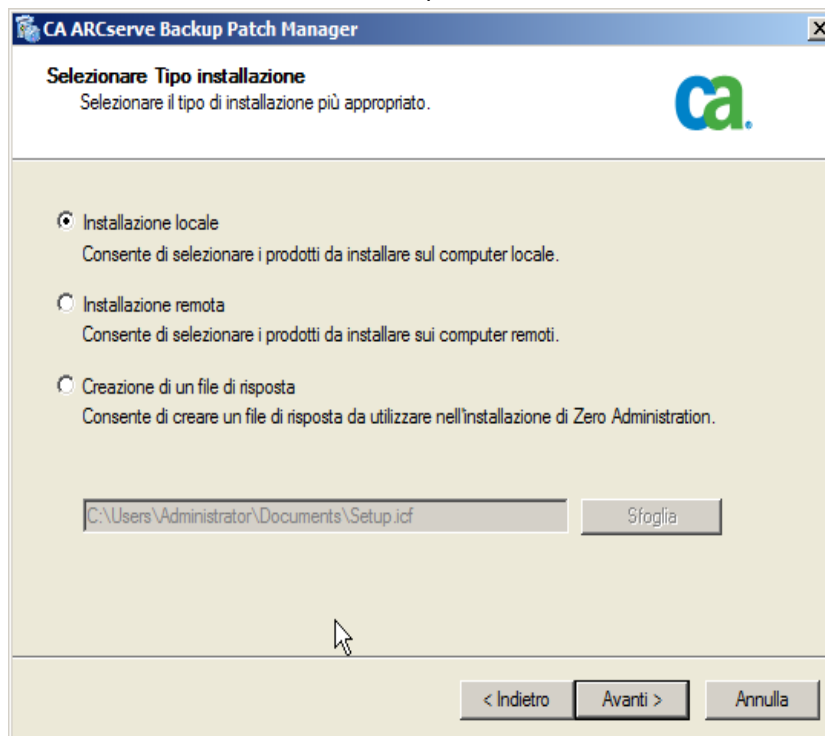
1. Andare al percorso in cui è stata scaricata l'applicazione CA ARCserve Backup Patch Manager e fare doppio clic sull'eseguibile per avviare il processo di installazione.

Per impostazione predefinita, CA ARCserve Backup Patch Manager verrà installato nel seguente percorso:

X:\Programmi\CA\SharedComponents\APM\Patch Manager

2. Seguire le istruzioni visualizzate durante l'installazione guidata per completare il processo di installazione di CA ARCserve Backup Patch Manager.

3. Come parte dell'installazione, verrà chiesto di selezionare il tipo di installazione. Le opzioni disponibili sono Installazione locale, Installazione remota e Creazione di un file di risposta.



Installazione locale

Consente di installare CA ARCserve Backup Patch Manager sul computer locale.

Installazione remota

Consente di installare CA ARCserve Backup Patch Manager su uno o più computer in remoto.

Creazione di un file di risposta

Consente di creare un file di risposta che è possibile utilizzare per semplificare il processo di installazione attraverso l'archiviazione dei parametri di configurazione e di installazione relativi al prodotto da installare. Dopo aver creato il file di risposta, è possibile eseguire un'installazione invisibile all'utente per installazioni dello stesso tipo su uno o più computer.

Per impostazione predefinita, il file di risposta (setup.icf) viene inserito nel percorso X:\Documents and Settings\nomeutente\Documenti\Setup.icf. Tuttavia, è possibile utilizzare il pulsante Sfoglia per specificare un percorso diverso per questo file.

4. Quando l'installazione è completa, il prodotto viene registrato con Windows SCM (Service Control Manager) come "CA ARCserve Backup Patch Manager".

Nota: alla prima installazione, CA ARCserve Backup Patch Manager importa automaticamente solo le informazioni sulle patch pubblicate precedentemente installate.

Installazione locale

L'opzione Installazione locale consente di installare CA ARCserve Backup Patch Manager sul computer locale. Come parte del processo di installazione, viene richiesto di specificare le opzioni di seguito indicate.

- [Selezionare l'opzione Server](#) (a pagina 29)
- [Selezionare l'opzione Aggiornamento](#) (a pagina 32)
- [Selezionare l'opzione di notifica tramite posta elettronica](#) (a pagina 34)
- [Selezionare l'opzione per il proxy](#) (a pagina 35)

Installazione remota

L'opzione Installazione remota consente di installare CA ARCserve Backup Patch Manager su uno o più computer remoti. Come parte del processo di installazione, viene richiesto di specificare le opzioni di seguito indicate.

- [Selezionare il computer o i computer per l'installazione remota](#) (a pagina 37)
- [Selezionare l'opzione Server](#) (a pagina 29)
- [Selezionare l'opzione Aggiornamento](#) (a pagina 32)
- [Selezionare l'opzione di notifica tramite posta elettronica](#) (a pagina 34)
- [Selezionare l'opzione per il proxy](#) (a pagina 35)

Creazione di un file di risposta per l'installazione invisibile all'utente

L'opzione Crea un file di risposta consente di creare un file di risposta per l'installazione di CA ARCserve Backup Patch Manager sul computer. Un file di risposta è un file di testo che semplifica il processo di installazione attraverso la memorizzazione dei parametri di configurazione e di impostazione relativi al prodotto da installare. Il file di risposta contiene le risposte alle diverse opzioni di installazione. Ciascuna risposta è archiviata sotto forma di valore per una variabile identificata nel file di risposta.

Per modificare i valori memorizzati in un file di risposta esistente, è necessario reinstallare CA ARCserve Backup Patch Manager utilizzando l'opzione Creazione di un file di risposta e selezionando nuovi valori per sovrascrivere il file di risposta precedentemente creato.

Dopo aver creato il file di risposta di CA ARCserve Backup Patch Manager (setup.icf), questo file verrà utilizzato durante l'installazione invisibile all'utente. L'installazione invisibile all'utente consente di effettuare un'installazione senza l'intervento dell'utente, in base ai valori di configurazione forniti al momento della creazione del file di risposta dell'installazione invisibile. Questo tipo di installazione non richiede immissioni da parte dell'utente, ma al momento dell'esecuzione leggerà le informazioni necessarie dal file di risposta creato (setup.icf). Le installazioni invisibili all'utente vengono utilizzate quando occorre eseguire installazioni simili su più computer.

Per avviare un'installazione invisibile all'utente, eseguire il comando riportato di seguito:

```
>mastersetup.exe/I<percorso del file di risposta .setup.icf>
```

Come parte del processo di installazione con creazione di un file di risposta, viene richiesto di specificare le opzioni di seguito indicate.

- [Selezionare l'opzione Server](#) (a pagina 29)
- [Selezionare l'opzione Aggiornamento](#) (a pagina 32)
- [Selezionare l'opzione di notifica tramite posta elettronica](#) (a pagina 34)
- [Selezionare l'opzione per il proxy](#) (a pagina 35)

Opzioni di installazione

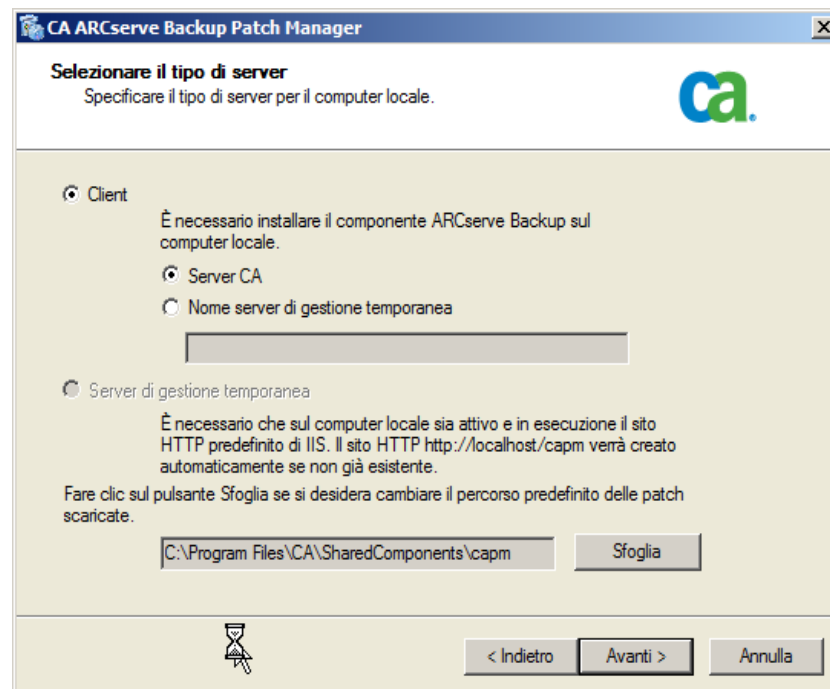
Durante il processo di installazione, vengono visualizzate diverse schermate dell'installazione guidata in cui viene richiesto di specificare alcune opzioni. A seconda del tipo di installazione da eseguire, vengono visualizzate diverse schermate di opzioni.

Selezionare il tipo di server

Selezionare il tipo di server per il computer locale. Le opzioni disponibili sono Server client e Server di gestione temporanea. È possibile selezionare una sola opzione.

Per le opzioni Client e Server di gestione temporanea, il percorso predefinito per il download delle patch è: "X:\Programmi\CA\SharedComponents\capm". Dopo il download, e nel caso in cui fossero state reperite patch per il computer, sarà possibile ritrovarle in questa cartella. Per modificare il percorso della cartella "capm", fare clic sul pulsante Sfoglia. Se si modifica il percorso predefinito per il download, verrà creata automaticamente una nuova sottocartella "capm" per le patch scaricate.

Ad esempio, modificando il percorso predefinito in "c:\myPatches", le patch verranno scaricate nella cartella "c:\myPatches\capm".



Client

Indica che il server locale verrà utilizzato come server client e CA ARCserve Backup Patch Manager verrà installato direttamente sul server client. CA ARCserve Backup Patch Manager può essere installato su uno o più computer o server e comunicherà con il server di gestione temporanea o con il server del Supporto tecnico di CA.

Come prerequisito di installazione per un server client, CA ARCserve Backup Patch Manager deve essere installato su un computer su cui è già installato CA ARCserve Backup.

- Se viene rilevato che CA ARCserve Backup r12 SP2 o versioni successive è già installato sul server client, questa opzione risulterà disponibile.
- Se viene rilevato che CA ARCserve Backup r12 SP2 o versioni successive non è installato sul server client, questa opzione risulterà disabilitata.

Quando si seleziona l'opzione Client, è possibile specificare il nome del server del Supporto tecnico di CA da cui verranno scaricate le patch.

- Se si seleziona il Server CA (opzione predefinita), le patch verranno dal server del Supporto tecnico di CA.
- Se si seleziona il percorso del server di gestione temporanea, è necessario anche specificare il nome host o l'indirizzo IP di tale server.

Nota: il computer host locale deve essere diverso dal server di gestione temporanea. Se si procede all'impostazione del computer host locale come server di gestione temporanea, la configurazione non sarà considerata valida, in quanto il server di gestione temporanea non può connettersi a se stesso per acquisire e scaricare le patch.

Le patch saranno scaricate dal sito Web di CA nel percorso del server di gestione temporanea specificato. Dopo aver scaricato le patch sul server di gestione temporanea, è possibile scaricarle sul server client.

Server di gestione temporanea

Indica che il server locale verrà utilizzato come server di gestione temporanea e CA ARCserve Backup Patch Manager verrà installato direttamente sul server di gestione temporanea.

Come prerequisito di installazione per un server di gestione temporanea, CA ARCserve Backup Patch Manager deve essere installato su un computer su cui sia già installato Microsoft IIS (Internet Information Services) 6.0 o versioni successive.

- Se viene rilevato che Microsoft IIS (Internet Information Services) 6.0 o versioni successive è già installato sul server di gestione temporanea, questa opzione risulterà disponibile.

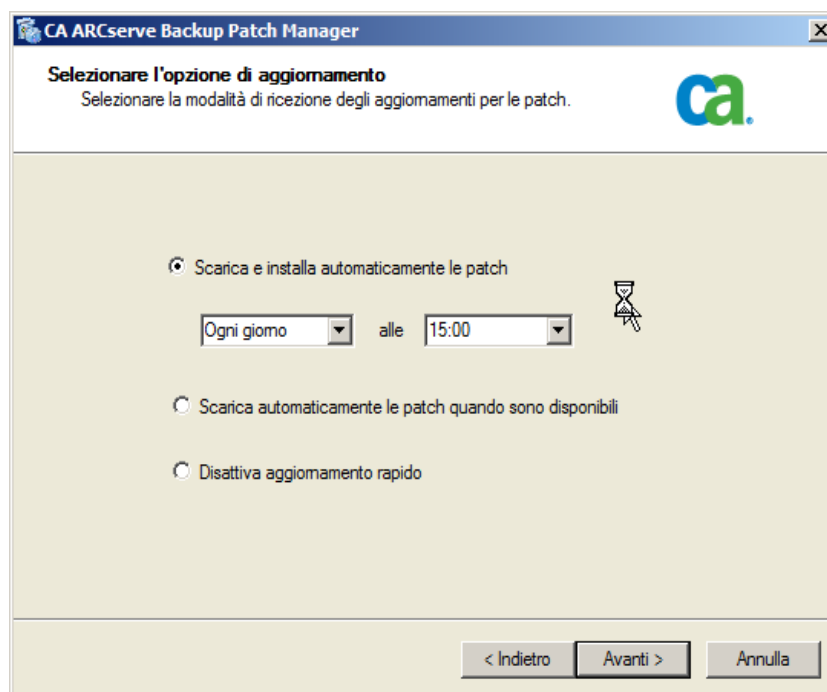
Nota: per un server di gestione temporanea, è necessario che per IIS sia disponibile e in funzione anche il sito IIS predefinito (con la proprietà dell'opzione di sicurezza "Consenti connessioni anonime" selezionata).

- Se viene rilevato che Microsoft IIS (Internet Information Services) 6.0 o versioni successive non è installato sul server di gestione temporanea, questa opzione risulterà disabilitata.

La directory di percorso HTTP (<http://localhost/capm>) verrà creata automaticamente sul server di gestione temporanea e tutte le patch verranno scaricate nella cartella "capm" in questa directory.

Selezionare l'opzione Aggiornamento

Selezionare l'opzione Aggiornamento per specificare le modalità di aggiornamento delle informazioni sulla patch.



Scarica ed installa automaticamente le patch

Specifica l'esecuzione automatica di verifica, download e installazione delle patch CA ARCserve Backup nuove e disponibili. Se si seleziona questa opzione, vengono visualizzate le opzioni del menu a discesa che consentono di definire quando eseguire questa funzione (ogni giorno oppure settimanalmente in un giorno specifico) e l'ora del giorno in cui devono essere eseguite. Per impostazione predefinita, se si seleziona questa opzione e non si specificano il giorno e l'ora, verranno eseguiti il download e l'installazione automatici ogni giorno alle 15:00.

Importante: quando si specificano data e ora per la pianificazione dei download e dell'installazione automatica delle patch, assicurarsi che la pianificazione non coincida o entri in conflitto con altri processi CA ARCserve Backup pianificati attivi (backup, ripristino, analisi, unione, copie nastro e così via). L'installazione di alcune patch potrebbe provocare l'arresto del servizio CA ARCserve Backup e compromettere il processo.

Scarica automaticamente le patch quando sono disponibili

Specifica l'esecuzione automatica del download delle patch CA ARCserve Backup quando queste sono disponibili.

Disattiva aggiornamento rapido

Consente di specificare la disattivazione di tutte le funzioni di esecuzione automatica di controllo, download e installazione della patch. Quando questa opzione è selezionata, queste funzioni possono essere attivate solo manualmente.

Nota: il download e l'installazione automatica delle patch sono disponibili solo per le patch critiche di CA ARCserve Backup.

Selezionare l'opzione di notifica tramite posta elettronica

Selezionare l'opzione di notifica tramite posta elettronica per specificare in che modo e quando si desidera ricevere una notifica delle informazioni sulla nuova patch.

Le opzioni disponibili sono quelle per la ricezione di notifiche tramite posta elettronica.

- quando gli aggiornamenti sono disponibili
- quando il download delle patch è stato completato
- quando l'installazione delle patch è stata completata

È possibile selezionare più opzioni. Sarà necessario includere anche uno o più indirizzi di posta elettronica con o senza indirizzo SMTP. Per immettere più indirizzi di posta elettronica, è necessario separarli con un punto e virgola.

The screenshot shows a window titled "CA ARCserve Backup Patch Manager" with a sub-header "Selezionare l'opzione di notifica di posta elettronica" (Select email notification option). Below the sub-header is the instruction "Specificare come e quando si desidera inviare il messaggio di posta elettronica." (Specify how and when you want to send the email message). The CA logo is in the top right corner. The main area contains three checked checkboxes under the label "Invia notifica tramite posta elettronica:" (Send notification via email:):
- ☒ Quando sono disponibili le patch (When patches are available)
- ☒ Quando il download è stato completato (When download is completed)
- ☒ Quando l'installazione è stata completata (When installation is completed)
Below these is a text field labeled "A:" (To:) with the instruction "Utilizzare ; per separare ID di posta elettronica multipli" (Use ; to separate multiple email IDs).
Then is a "Server SMTP:" field with the note "'MX' verrà utilizzato per impostazione predefinita." ("MX" will be used for default settings).
Below that is a checked checkbox "Il server SMTP personale richiede l'autenticazione" (Personal SMTP server requires authentication).
Then are fields for "ID utente:" (User ID), "Password:", and "Confirma password:" (Confirm password).
At the bottom are three buttons: "< Indietro" (Back), "Avanti >" (Next), and "Annulla" (Cancel).

quando le patch sono disponibili

Consente di specificare la ricezione di una notifica tramite posta elettronica quando la nuova patch diventa disponibile.

quando il download è stato completato

Consente di specificare la ricezione di una notifica tramite posta elettronica quando viene completato il download di una patch.

quando l'installazione è stata completata

Consente di specificare la ricezione di una notifica tramite posta elettronica quando viene completata l'installazione di una patch.

Server SMTP

Consente di specificare l'indirizzo del server SMTP utilizzato per l'invio di notifiche tramite posta elettronica da CA ARCserve Backup Patch Manager al server. Se si seleziona l'opzione "Il server SMTP personale richiede l'autenticazione", è necessario immettere anche le informazioni di autenticazione (ID utente e password) richieste per utilizzare il server SMTP. Verrà anche richiesto di confermare la password.

Per impostazione predefinita, verrà utilizzato MX (Mail Exchange) per l'inoltro di notifiche tramite posta elettronica agli utenti del dominio se non viene specificato alcun servizio.

Nota: un record MX è un tipo di record di risorsa in DNS usato per specificare la modalità in cui il server MX dovrebbe smistare e consegnare i messaggi di posta elettronica agli utenti dal server MX all'interno del dominio utilizzando il protocollo SMTP.

Selezionare l'opzione per il proxy

Selezionare l'opzione per il proxy per specificare il download delle patch tramite un server proxy. Questo sarà il server attraverso il quale il server locale (o di gestione temporanea) acquisirà le patch dal server del Supporto tecnico di CA.

The screenshot shows the 'Selezionare l'opzione proxy' (Select proxy option) dialog box in the CA ARCserve Backup Patch Manager. The dialog has a title bar with the application name and a close button. The main area contains three radio button options: 'Non utilizzare un server proxy per connettersi ad Internet', 'Rileva automaticamente le impostazioni del server proxy', and 'Utilizza le seguenti impostazioni proxy:'. The third option is selected. Below it, there are input fields for 'Server proxy:' and 'Porta:'. A checkbox labeled 'Il server proxy personale richiede l'autenticazione' is checked. Below this checkbox are input fields for 'ID utente:', 'Password:', and 'Conferma password:'. At the bottom right, there are three buttons: '< Indietro', 'Avanti >', and 'Annulla'.

Non utilizzare un server proxy per la connessione ad Internet

Indica di non utilizzare un server proxy per connettersi al sito del supporto tecnico di CA per reperire le informazioni sulla patch. Sarà invece il computer client (su cui è installato CA ARCserve Backup) a connettersi direttamente al sito del supporto tecnico di CA per ottenere le informazioni sulla patch.

Rileva le impostazioni del server proxy automaticamente

Consente di rilevare automaticamente le impostazioni del server proxy e di utilizzarle.

Utilizza le seguenti impostazioni proxy

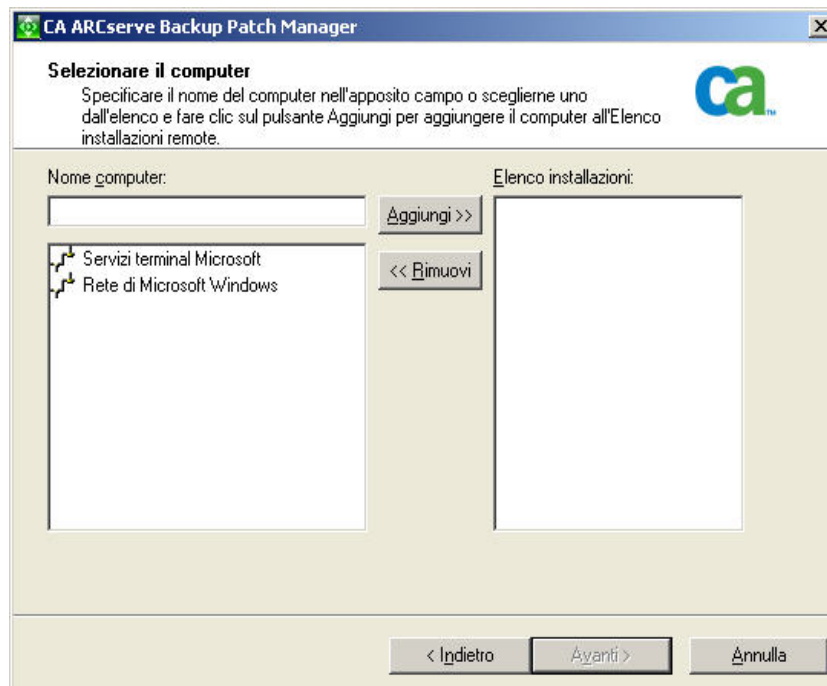
Consente di utilizzare le impostazioni del server proxy fornite. Se si seleziona questa opzione, è necessario includere anche l'indirizzo IP (o il nome del computer) del server proxy e il numero di porta corrispondente utilizzati dal server proxy per la connessione a Internet.

Il server proxy personale richiede l'autenticazione

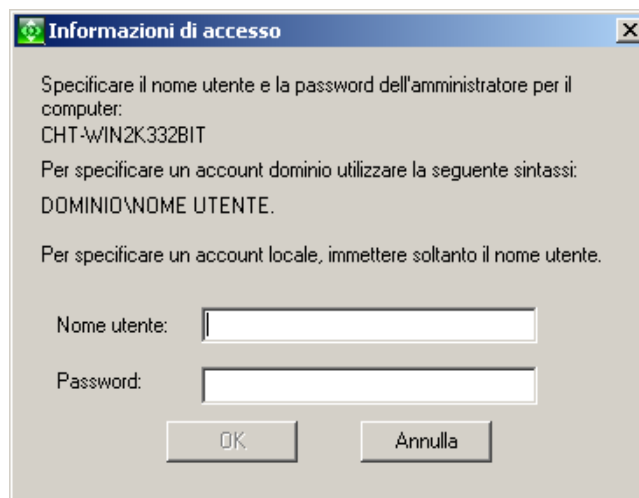
Indica che sono necessarie le informazioni di autenticazione (ID utente e password) per utilizzare il server proxy. Verrà anche richiesto di confermare la password.

Selezionare il computer per l'installazione remota

Selezionare uno o più computer per l'installazione remota di CA ARCserve Backup Patch Manager. È possibile immettere un nome nel campo Nome computer oppure selezionare un computer dall'elenco visualizzato e fare clic sul pulsante Aggiungi per aggiungere computer all'elenco di installazione remota. Se necessario, è anche possibile fare clic sul pulsante Rimuovi per rimuovere un computer dall'elenco di installazione remota.



Quando si specifica un computer per un'installazione remota, viene visualizzata la finestra di dialogo Informazioni di accesso, in cui viene richiesto di fornire l'autenticazione di accesso remoto (nome utente e password).



Installazione di CA ARCserve Backup Patch Manager tramite Unicenter Software Delivery

Per installare CA ARCserve Backup Patch Manager, quando viene creato il processo Unicenter Software Delivery, è necessario specificare il file di risposta generato in precedenza.

Nota: per informazioni sulla creazione di un file di risposta, consultare Creazione di un file di risposta per l'installazione invisibile all'utente.

Per installare CA ARCserve Backup Patch Manager utilizzando Unicenter Software Delivery

1. In Unicenter Software Delivery Explorer, fare clic con il pulsante destro del mouse sulla procedura di installazione. Trascinarla sul computer o sul gruppo di computer su cui effettuare l'installazione, quindi selezionare l'opzione di pianificazione dei processi dal menu visualizzato.

Verrà visualizzata la finestra di dialogo Setup Jobs.

2. Specificare il file di risposta nel campo User Parameters della scheda Job Options utilizzando la sintassi e gli argomenti seguenti:

```
/I:"percorso completo del file di risposta"
```

Esempio:

```
/I:"\\sdo-server\sdlib$\responsefiles\setup.icf"
```

sdo-server

Consente di specificare il server Unicenter Software Delivery.

setup.icf

Specifica il nome del file di risposta creato mediante MasterSetup.exe.

Quando viene eseguito il programma di installazione sul computer di destinazione, vengono lette le informazioni di configurazione presenti nel file di risposta archiviato sul server Unicenter Software Delivery.

Informazioni successive all'installazione

Una volta completato il processo di installazione, sussisteranno le seguenti condizioni:

- CA ARCserve Backup Patch Manager verrà aggiunto all'elenco "Programmi attualmente installati" di Installazione applicazioni. Se necessario, è possibile disinstallare CA ARCserve Backup Patch Manager utilizzando Installazione applicazioni del Pannello di controllo.
- Viene creato automaticamente un collegamento al programma (Patch Manager) nella directory Start/CA/ARCserve Backup Patch Manager, da cui è possibile avviare manualmente CA ARCserve Backup Patch Manager per verificare la disponibilità di nuove patch, scaricarle e installarle.
- Per tipi di distribuzione basati su server di gestione temporanea, verrà creato un sito Web (<http://localhost/capm>) in cui verranno collocate le patch disponibili.
- Se è stato creato un file di risposta, i parametri di installazione specificati verranno archiviati nel file "setup.icf" e utilizzati durante un'installazione invisibile all'utente mediante l'esecuzione del seguente comando:

```
>mastersetup.exe/I<percorso al file di risposta .setup.icf>
```
- Dopo l'installazione, nel registro viene creata una voce per CA ARCserve Backup Patch Manager.
- Il servizio CA ARCserve Backup Patch Manager verrà creato al termine dell'installazione.
- Solo le patch installate prima dell'installazione di CA ARCserve Backup Patch Manager verranno importate e visualizzate nel pannello Aggiornamento patch.
- La struttura della cartella di CA ARCserve Backup Patch Manager è la seguente:

```
X:\Programmi\CA\SharedComponents\APM\Patch Manager
```

Disinstallazione di CA ARCserve Backup Patch Manager

CA ARCserve Backup Patch Manager può essere disinstallato utilizzando la funzione Installazione applicazioni del Pannello di controllo.

Nota: dopo la disinstallazione di CA ARCserve Backup Patch Manager lo stato della patch e i file di cronologia della patch rimarranno nella cartella APM. Ad ogni modo, tali file verranno rimossi quando CA ARCserve Backup verrà completamente disinstallato.

Capitolo 3: Utilizzo di CA ARCserve Backup Patch Manager con l'interfaccia grafica utente (GUI)

Questa sezione contiene i seguenti argomenti:

[Informazioni sull'interfaccia grafica utente \(GUI\) di CA ARCserve Backup Patch Manager](#) (a pagina 42)

[Finestra di dialogo Preferenze](#) (a pagina 49)

[Verifica manuale delle patch disponibili](#) (a pagina 56)

[Download manuale di una patch](#) (a pagina 58)

[Installazione manuale di una patch](#) (a pagina 62)

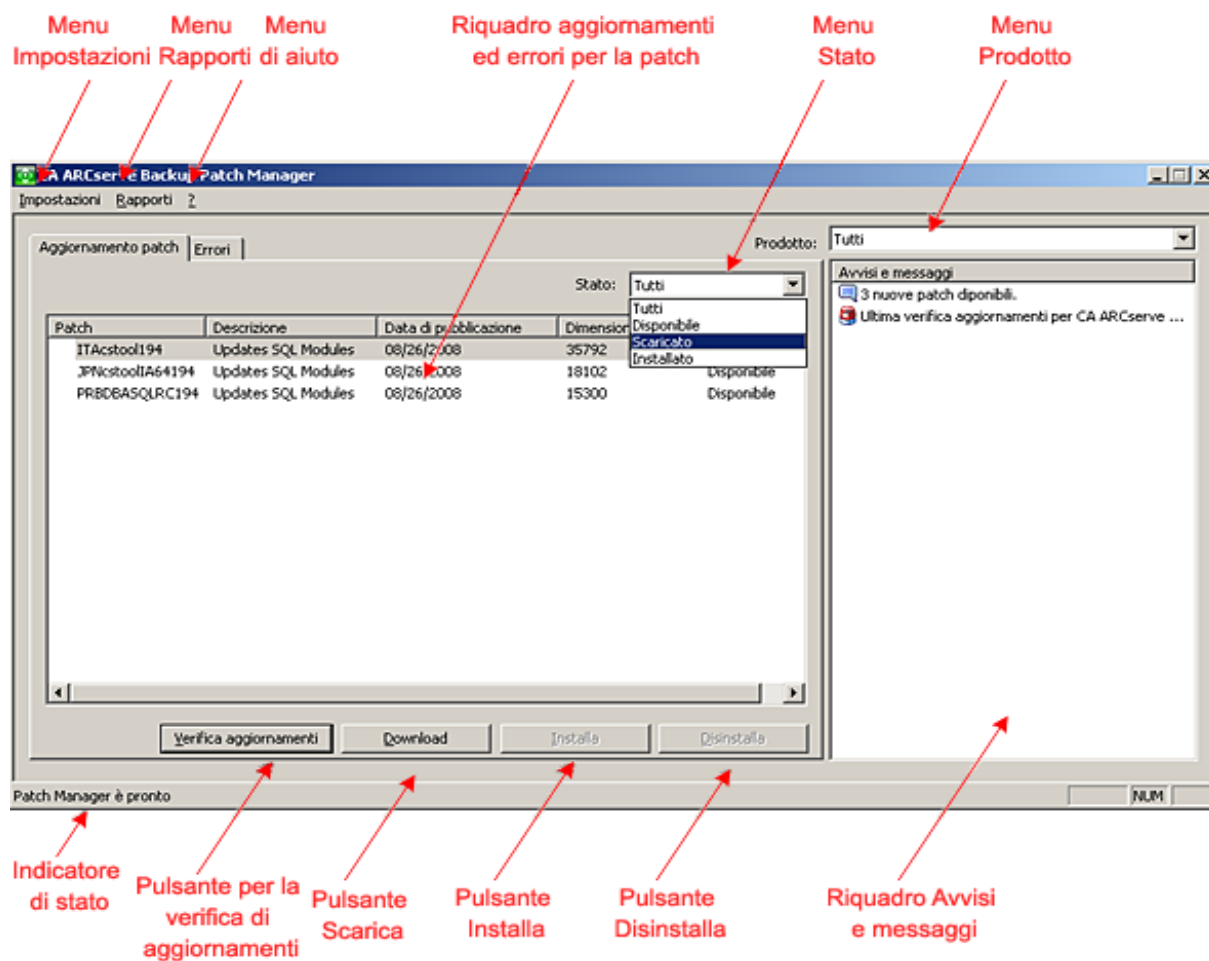
[Disinstallazione manuale di una patch](#) (a pagina 65)

[Download e installazione automatica di una patch](#) (a pagina 68)

Informazioni sull'interfaccia grafica utente (GUI) di CA ARCserve Backup Patch Manager

Prima di utilizzare CA ARCserve Backup Patch Manager, è necessario avere una certa dimestichezza con l'interfaccia grafica utente. L'interfaccia grafica utente (GUI) di CA ARCserve Backup Patch Manager consente di gestire la configurazione, la pianificazione e il monitoraggio dei controlli, dei download e delle installazioni delle patch. È anche possibile visualizzare un elenco (corrente o di cronologia) delle patch che sono state scaricate, installate o disinstallate. La GUI si compone di diversi riquadri di visualizzazione, menu e opzioni.

Nota: le patch non verranno visualizzate nel menu a discesa del prodotto o nel riquadro Aggiornamento patch. Queste patch automatiche vengono considerate critiche e tutte le azioni (Verifica aggiornamenti, Download e Installazione) vengono eseguite automaticamente come pianificato.



Menu Impostazioni

Consente di accedere alla finestra di dialogo Preferenze e di specificare le impostazioni di configurazione di CA ARCserve Backup Patch Manager per questo processo singolo. Le impostazioni definite nella finestra di dialogo Preferenze hanno la priorità su qualunque eventuale impostazione predefinita o specificata in precedenza durante la procedura guidata di installazione.

Per ulteriori informazioni sulla finestra di dialogo Preferenze, consultare [Finestra di dialogo Preferenze](#) (a pagina 49).

Menu Rapporti

Consente di selezionare e visualizzare manualmente rapporti sullo stato delle patch. Dal menu Rapporti è possibile scegliere di visualizzare le patch installate (dati correnti o cronologici) e le patch scaricate.

- Il rapporto Corrente delle patch installate mostra tutte le patch pubblicate e le correzioni test attualmente installate sul server locale.
- Il rapporto Cronologia delle patch installate mostra tutte le patch pubblicate e le correzioni test attualmente installate sul server locale, oltre alla cronologia di tutte le patch disinstallate.
- Il rapporto Scaricato mostra tutte le patch scaricate fino al momento della generazione del rapporto.



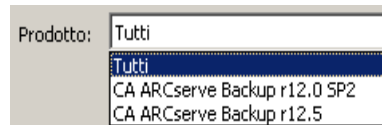
Menu Guida

Consente di accedere alla Guida in linea di CA ARCserve Backup.

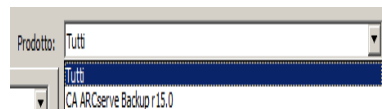
Menu a discesa Prodotto

Consente di selezionare la versione di CA ARCserve Backup relativamente alla quale si desidera ottenere informazioni sulle patch.

- Se si procede all'installazione di CA ARCserve Backup Patch Manager come server di gestione temporanea, il menu a discesa mostrerà tutti i prodotti e le versioni supportati.

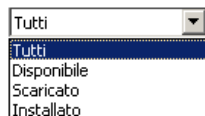


- Se si procede all'installazione di CA ARCserve Backup Patch Manager come client, il menu a discesa mostrerà solo il prodotto/la versione attualmente installati sul computer.

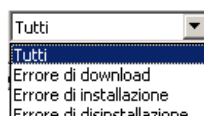


Menu a discesa Stato

Consente di selezionare il tipo di informazioni sulle patch da visualizzare nel riquadro informazioni Aggiornamento patch/Errori. Se è selezionata la scheda Aggiornamento patch, le opzioni di stato disponibili sono Tutto, Disponibile, Scaricato e Installato. Se è selezionata la scheda Errori, le opzioni disponibili sono Tutto, Errore di download, Errore di installazione ed Errore di disinstallazione. Per impostazione predefinita vengono visualizzate tutte le informazioni sulle patch.



Menu di stato
Aggiornamento patch

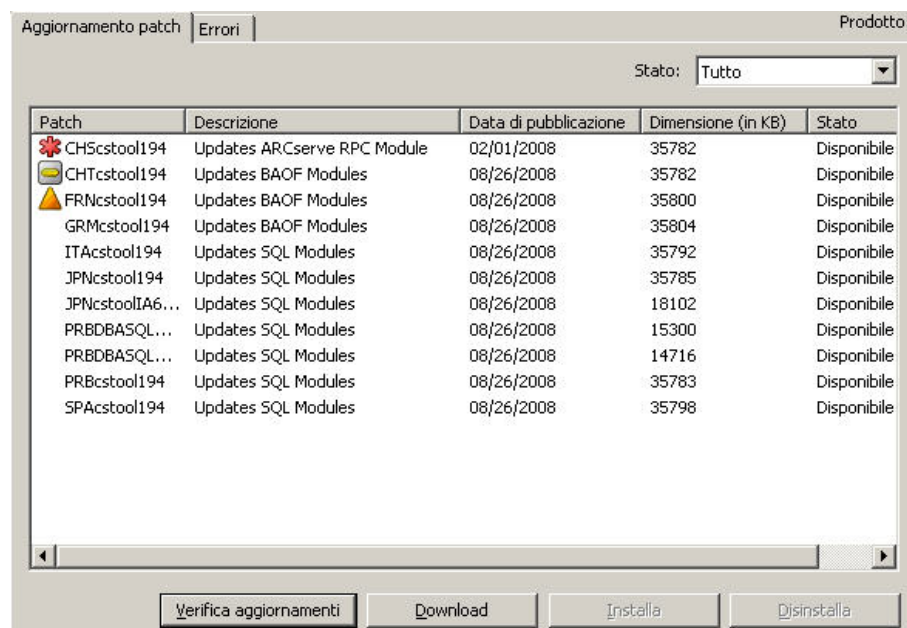


Menu di stato
Errori

Pannello Aggiornamento patch

Quando la scheda Aggiornamento patch è selezionata, vengono visualizzate le informazioni sullo stato delle patch corrispondenti (disponibili, scaricate, installate). Solo le patch pubblicate (non correzioni test) vengono visualizzate nel pannello Aggiornamento patch.

Le patch classificate come patch critiche, patch di protezione e patch per periferiche vengono identificate con l'icona corrispondente. Quando si posiziona il puntatore sul nome di una patch, viene visualizzata una finestra descrittiva contenente informazioni aggiuntive.



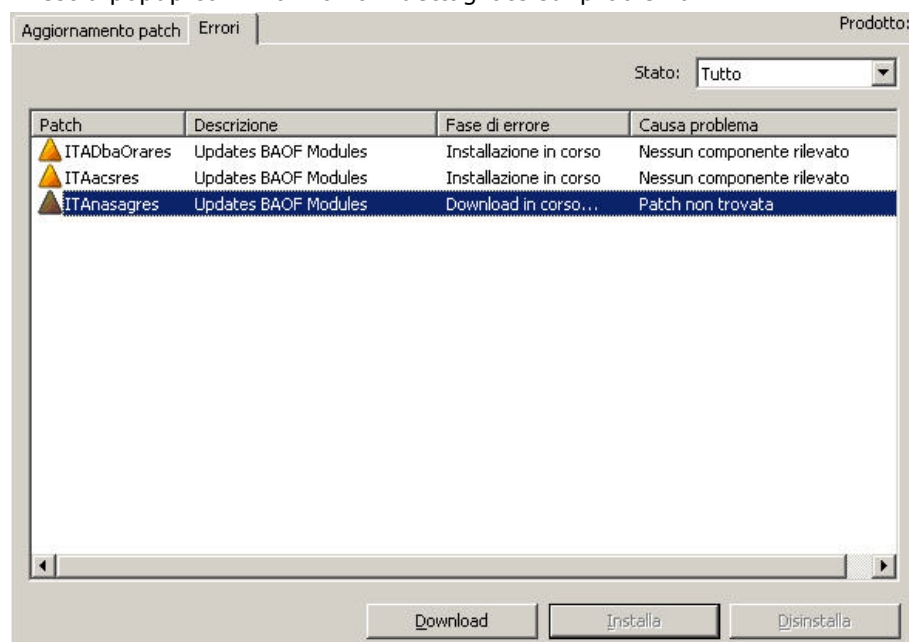
Se il numero della patch viene visualizzato in blu, significa che tale numero è collegato al file Leggimi della patch, disponibile sul sito del Supporto tecnico di CA e contenente ulteriori informazioni. Se non è disponibile alcun collegamento, il numero della patch verrà visualizzato in nero.

Nota: per selezionare più patch da scaricare o installare è possibile utilizzare le combinazioni di tasti con "CTRL" o "MAIUSC". Tuttavia, la selezione di più patch è valida unicamente se tutte le patch selezionate hanno lo stesso stato (Disponibile, Scaricato o Installato). I download e le installazioni multiple vengono eseguite in successione (in base alla rispettiva priorità) e non simultaneamente.

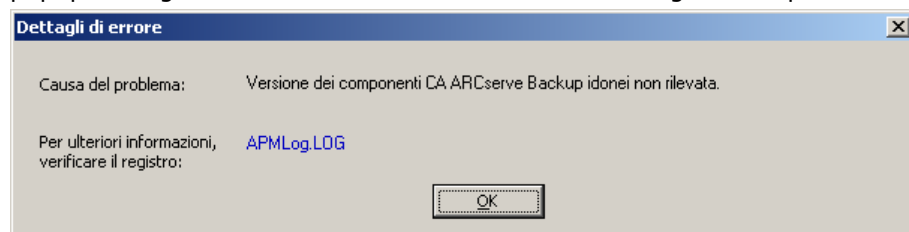
Riquadro Informazioni errori

Quando la scheda Errori è selezionata, vengono visualizzate le informazioni sugli errori relativi alla patch selezionata.

Nota: facendo doppio clic su una patch visualizzata, è possibile aprire una finestra popup con informazioni dettagliate sul problema.



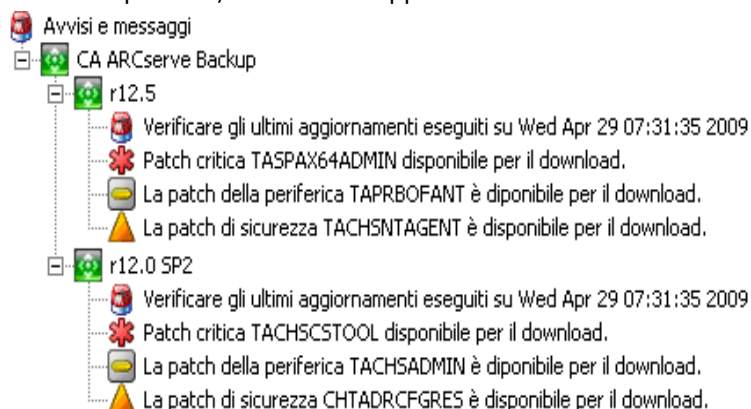
Facendo doppio clic su una patch visualizzata, è possibile aprire la finestra popup Dettagli di errore contenente informazioni dettagliate sul problema.



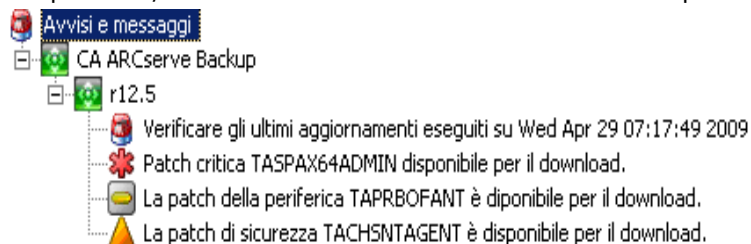
Riquadro Avvisi e messaggi

Visualizza avvisi e messaggi associati alle patch CA ARCserve Backup. Tra le informazioni mostrate vi sono quelle relative alla data di esecuzione dell'ultimo controllo degli aggiornamenti, la disponibilità di patch critiche, di periferica o di sicurezza. Il riquadro Avvisi e messaggi viene aggiornato automaticamente all'apertura della GUI, oppure può essere aggiornato manualmente facendo clic sul pulsante Verifica aggiornamenti.

- Se CA ARCserve Backup Patch Manager viene installato come server di gestione temporanea, il riquadro mostrerà gli avvisi e i messaggi per tutti i prodotti/le versioni supportati.



- Se CA ARCserve Backup Patch Manager viene installato come client, il riquadro mostrerà esclusivamente gli avvisi e i messaggi relativi al prodotto/alla versione attualmente installati sul computer.



Il riquadro visualizzerà inoltre le informazioni sulle patch importate e lo stato aggiornato (ad esempio, lo stato aggiornato di CA ARCserve Backup Patch Manager).

Nota: per CA ARCserve Backup Patch Manager, le informazioni sull'aggiornamento verranno visualizzate nel riquadro Avvisi e Messaggi se viene installata una patch per CA ARCserve Backup Patch Manager.

Icone delle patch

Le patch ed i messaggi in ciascun riquadro presenteranno icone che ne indicano il tipo.



Pulsante Verifica aggiornamenti

Consente di avviare un controllo manuale delle patch CA ARCserve Backup nuove e disponibili.

Una volta attivato, CA ARCserve Backup Patch Manager contatta il sito Web del Supporto tecnico di CA e stabilisce quali tra le patch disponibili sono nuove e non sono state ancora scaricate e installate. Nel riquadro Aggiornamento patch viene visualizzato un elenco delle patch disponibili, di quelle scaricate e di quelle installate.

Il pulsante Verifica aggiornamenti è sempre abilitato.

Pulsante Scarica

Consente di avviare un download manuale della patch selezionata. Il pulsante Scarica è abilitato solo quando lo stato della patch selezionata è Disponibile.

Una volta attivato, CA ARCserve Backup Patch Manager verifica in primo luogo se la patch selezionata presenta patch dipendenti che è necessario scaricare. Questa informazione sulle dipendenze per il download viene visualizzata nella schermata Dipendenze.

Il pulsante Scarica è abilitato unicamente quando si seleziona una patch "Disponibile".

Pulsante Installa

Consente di avviare un'installazione manuale della patch selezionata. Il pulsante Installa è abilitato solo quando lo stato della patch selezionata è Scaricato.

Una volta attivato, CA ARCserve Backup Patch Manager verifica in primo luogo se la patch selezionata presenta patch dipendenti che è necessario scaricare. Questa informazione sull'installazione di patch dipendenti viene visualizzata nella schermata Dipendenze.

Il pulsante Installa è abilitato solo quando si seleziona una patch con stato "Scaricato".

Pulsante Disinstalla

Consente di avviare una disinstallazione manuale della patch selezionata. Il pulsante Disinstalla è abilitato unicamente quando lo stato della patch selezionata è impostato su Installato.

Una volta attivato, CA ARCserve Backup Patch Manager verifica in primo luogo se la patch selezionata presenta patch dipendenti che è necessario scaricare. È possibile disinstallare solo una patch che non presenta patch dipendenti. Quando il processo di disinstallazione è completo, lo stato diventa Scaricato.

Il pulsante Disinstalla è abilitato unicamente quando si seleziona una patch con stato "Installato".

Indicatore di stato

Visualizza lo stato attuale dell'azione eseguita e lo stato del servizio Patch Manager (Pronto, Interrotto, Occupato).



Pronto



Interrotto



Occupato

- **Pronto** - Il servizio Patch Manager è in esecuzione e pronto per l'esecuzione della nuova richiesta.
- **Interrotto** - Il servizio Patch Manager è interrotto.
- **Occupato** - Il servizio Patch Manager è occupato nell'elaborazione di una richiesta, manualmente (dalla GUI) o automaticamente (dall'utilità di pianificazione).

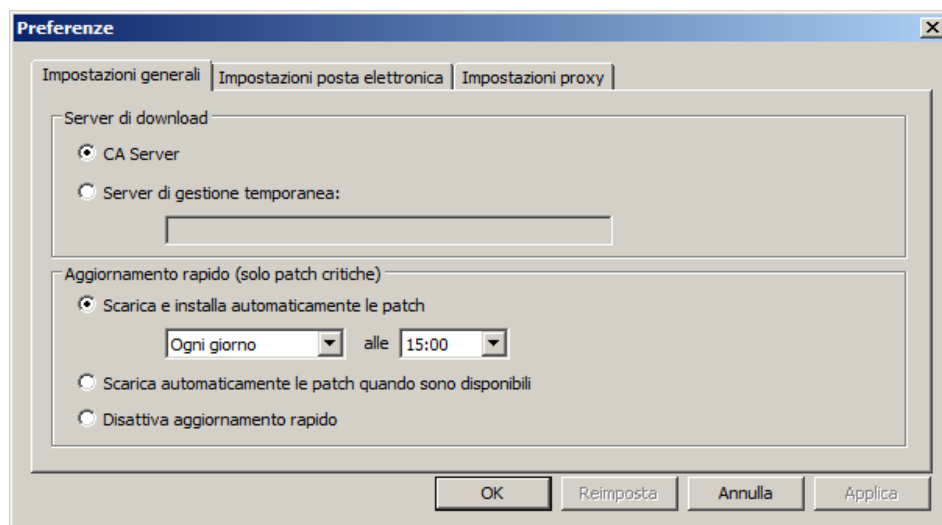
Finestra di dialogo Preferenze

La finestra di dialogo Preferenze consente di specificare o modificare le impostazioni di configurazione di CA ARCserve Backup Patch Manager. In genere, le impostazioni di configurazione vengono definite durante il processo di installazione di CA ARCserve Backup Patch Manager e applicate automaticamente a tutti i processi, a meno che non venga data priorità ad altre impostazioni. Le impostazioni definite nella finestra di dialogo Preferenze hanno la priorità su qualunque eventuale impostazione predefinita o specificata in precedenza durante la procedura guidata di installazione. Inoltre, le impostazioni della finestra di dialogo Preferenze sono globali e verranno applicate a tutti i prodotti selezionati.

È possibile accedere alla finestra di dialogo Preferenze dal menu a discesa Impostazioni dell'interfaccia utente di CA ARCserve Backup Patch Manager. Questa finestra di dialogo è composta da tre riquadri con le schede di impostazione Impostazioni generali, Impostazioni posta elettronica e Impostazioni proxy.

Impostazioni generali della finestra di dialogo Preferenze

La scheda Impostazioni generali della finestra di dialogo Preferenze consente di specificare le impostazioni del server di download e di aggiornamento rapido che verranno utilizzate per questo processo.



Server CA

Specifica la directory HTTP sul server del Supporto CA. CA ARCserve Backup Patch Manager si conatterà automaticamente al server HTTP preconfigurato per scaricare le nuove patch disponibili sul server di gestione temporanea o sul client.

Nota: CA ARCserve Backup Patch Manager supporta solo la comunicazione via HTTP.

Server di gestione temporanea

Indica l'indirizzo HTTP del server utilizzato come server di gestione.

Se si seleziona questa opzione, è necessario specificare anche la posizione (l'indirizzo IP o il nome del server host) del server di gestione. Tutte le informazioni e i download delle patch vengono inviate dal server di gestione temporanea al client.

Nota: il computer host locale deve essere diverso dal server di gestione temporanea. Se si procede all'impostazione del computer host locale come server di gestione temporanea, la configurazione non sarà considerata valida, in quanto il server di gestione temporanea non può connettersi a se stesso per acquisire e scaricare le patch.

Nota: se non è possibile configurare un server di gestione temporanea, è possibile connettersi direttamente al sito del Supporto tecnico di CA.

Scarica ed installa automaticamente le patch

Consente di verificare, scaricare, installare automaticamente le patch CA ARCserve Backup quando queste risultano disponibili.

Nota: il download e l'installazione automatica delle patch sono disponibili solo per le patch critiche di CA ARCserve Backup.

Se si seleziona questa opzione, vengono visualizzate le opzioni del menu a discesa che consentono di pianificare la funzione (ogni giorno oppure settimanalmente in un giorno specifico) e l'ora del giorno in cui deve essere eseguita. Per impostazione predefinita, se si seleziona questa opzione e non si specificano il giorno e l'ora, verranno eseguiti il download e l'installazione automatici ogni giorno alle 15:00.

Importante: quando si specificano data e ora per la pianificazione dei download e dell'installazione automatica delle patch, assicurarsi che la pianificazione non coincida o entri in conflitto con altri processi CA ARCserve Backup pianificati attivi (backup, ripristino, analisi, unione, copie nastro e così via). L'installazione di alcune patch potrebbe provocare l'arresto del servizio CA ARCserve Backup e compromettere il processo.

Nota: questa opzione non è applicabile all'aggiornamento di CA ARCserve Backup Patch Manager. Per CA ARCserve Backup Patch Manager viene fornito il seguente parametro di registro:

HKEY_LOCAL_MACHINE\SOFTWARE\ComputerAssociates\CA ARCserve Backup Patch Manager\PMDownloadFrequency

Il valore di questo parametro di registro indica quando scaricare e installare le patch per CA ARCserve Backup Patch Manager dopo l'avvio del servizio Patch Manager.

Scarica automaticamente le patch quando sono disponibili

Consente di scaricare automaticamente le patch CA ARCserve Backup entro un giorno dal momento in cui divengono disponibili.

Nota: questa opzione non è applicabile all'aggiornamento di CA ARCserve Backup Patch Manager. Per CA ARCserve Backup Patch Manager viene fornito il seguente parametro di registro:

HKEY_LOCAL_MACHINE\SOFTWARE\ComputerAssociates\CA ARCserve Backup Patch Manager\PMDownloadFrequency

Il valore di questo parametro di registro indica quando scaricare e installare le patch per CA ARCserve Backup Patch Manager dopo l'avvio del servizio Patch Manager.

Disattiva aggiornamento rapido

Consente di specificare la disattivazione di tutte le funzioni di esecuzione automatica di controllo, download e installazione della patch. Quando questa opzione è selezionata, queste funzioni patch per CA ARCserve Backup possono essere attivate solo manualmente.

Nota: questa opzione non è applicabile all'aggiornamento di CA ARCserve Backup Patch Manager. Per CA ARCserve Backup Patch Manager viene fornito il seguente parametro di registro:

HKEY_LOCAL_MACHINE\SOFTWARE\ComputerAssociates\CA ARCserve Backup Patch Manager\PMDownloadFrequency

Il valore di questo parametro di registro indica quando scaricare e installare le patch per CA ARCserve Backup Patch Manager dopo l'avvio del servizio Patch Manager.

Pulsante OK

Consente di salvare le impostazioni specificate in tutte e tre le schede e chiude la finestra di dialogo Preferenze.

Pulsante Ripristina

Consente di ripristinare tutte le impostazioni non applicate (non salvate) della finestra di dialogo Preferenze corrispondente. Questo pulsante è abilitato unicamente quando le impostazioni vengono modificate ma non applicate (salvate).

Pulsante Annulla

Consente di annullare e ripristinare tutte le impostazioni non applicate (non salvate) in tutte e tre le schede e chiude la finestra di dialogo Preferenze.

Pulsante Applica

Consente di applicare (salvare) le impostazioni specificate nella scheda della finestra di dialogo Preferenze corrispondente. Quando si fa clic su questo pulsante, viene disabilitato il pulsante Ripristina (e il pulsante Applica) fino a quando un'impostazione non viene modificata ma non applicata (salvata).

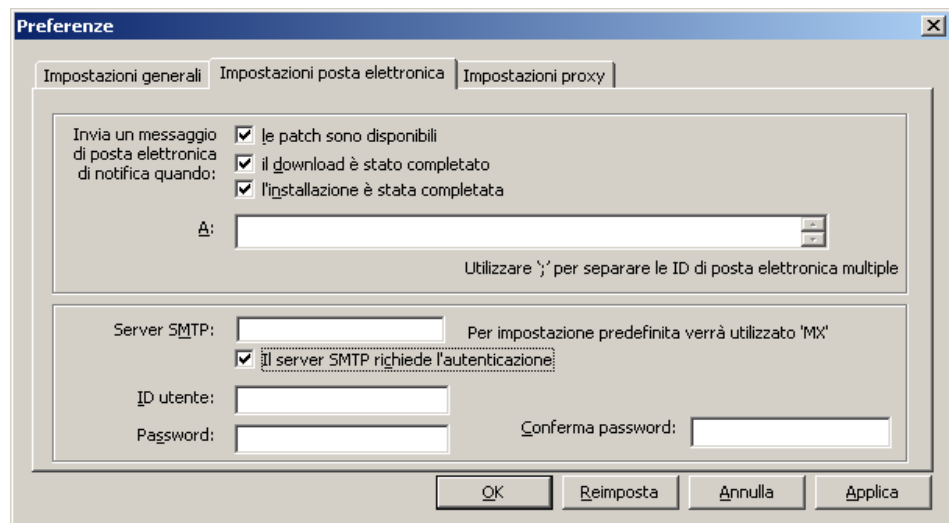
Impostazioni posta elettronica della finestra di dialogo Preferenze

La scheda Impostazioni posta elettronica della finestra di dialogo Preferenze consente di specificare la modalità e il momento in cui si desidera ricevere notifiche sulle nuove patch.

Le opzioni disponibili sono quelle per la ricezione di notifiche tramite posta elettronica.

- quando gli aggiornamenti sono disponibili
- quando il download delle patch è stato completato
- quando l'installazione delle patch è stata completata

È possibile selezionare più opzioni. Sarà necessario includere anche uno o più indirizzi di posta elettronica con o senza indirizzo SMTP. Per immettere più indirizzi di posta elettronica, è necessario separarli con un punto e virgola.



Invia notifica tramite posta elettronica: quando gli aggiornamenti sono disponibili

Consente di specificare la ricezione di una notifica tramite posta elettronica quando la nuova patch diventa disponibile.

Invia notifica tramite posta elettronica: quando il download è stato completato.

Consente di specificare la ricezione di una notifica tramite posta elettronica quando viene completato il download di una patch.

Invia notifica tramite posta elettronica: quando l'installazione è stata completata.

Consente di specificare la ricezione di una notifica tramite posta elettronica quando viene completata l'installazione di una patch.

Server SMTP

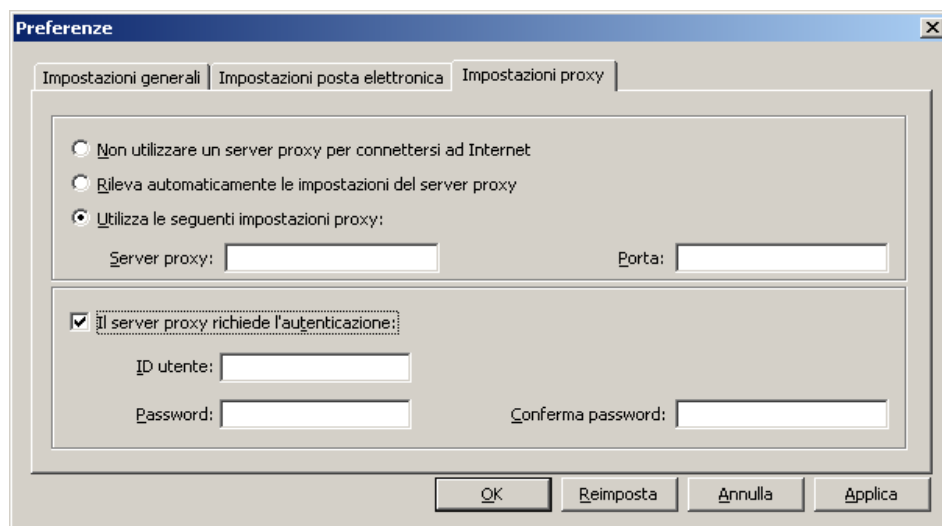
Consente di specificare l'indirizzo del server SMTP utilizzato per l'invio di notifiche tramite posta elettronica da CA al server. Se si seleziona l'opzione "Il server SMTP personale richiede l'autenticazione", è necessario inserire anche le informazioni di autenticazione (ID utente e password) necessarie per utilizzare il server SMTP.

Per impostazione predefinita, verrà utilizzato MX (Mail Exchange) per l'inoltro di notifiche tramite posta elettronica agli utenti del dominio se non viene specificato alcun servizio.

Nota: un record MX è un tipo di record di risorsa in DNS usato per specificare la modalità in cui il server MX dovrebbe smistare e consegnare i messaggi di posta elettronica agli utenti dal server MX all'interno del dominio utilizzando il protocollo SMTP.

Impostazioni proxy della finestra di dialogo Preferenze

La scheda Impostazioni proxy della finestra di dialogo Preferenze consente di scegliere se si desidera scaricare le patch mediante un server proxy. Questo sarà il server attraverso il quale il server locale (o di gestione) otterrà le patch dal server HTTP.



Non utilizzare un server proxy per la connessione ad Internet

Indica di non utilizzare un server proxy per connettersi al sito del supporto tecnico di CA per reperire le informazioni sulla patch. Sarà invece il computer client (su cui è installato CA ARCserve Backup) a connettersi direttamente al sito del supporto tecnico di CA per ottenere le informazioni sulla patch. Questa è l'impostazione predefinita;

Rileva le impostazioni del server proxy automaticamente

Indica di rilevare automaticamente e di utilizzare le impostazioni del server proxy preconfigurato.

Le impostazioni del server proxy possono essere configurate e visualizzate da Internet Explorer/Opzioni/Connessioni/pulsante Impostazioni LAN/finestra di dialogo Impostazioni rete locale (LAN).

Utilizzare queste impostazioni proxy

Consente di utilizzare le impostazioni del server proxy fornite. Se si seleziona questa opzione, è necessario includere anche l'indirizzo IP (o il nome del computer) del server proxy e il numero di porta corrispondente utilizzati dal server proxy per la connessione a Internet.

Il server proxy richiede l'autenticazione

Indica che sono necessarie le informazioni di autenticazione (ID utente e password) per utilizzare il server proxy. Verrà anche richiesto di confermare la password.

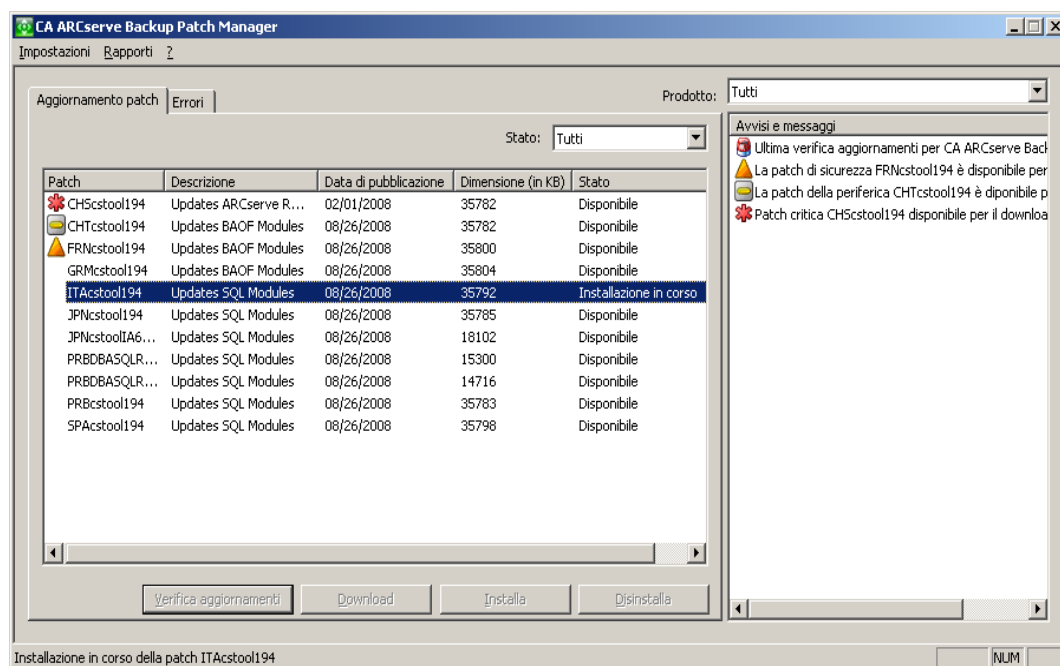
Verifica manuale delle patch disponibili

È possibile utilizzare la GUI di CA ARCserve Backup Patch Manager per eseguire un controllo manuale delle patch disponibili non ancora scaricate.

Verifica delle patch disponibili

1. Avviare la GUI di CA ARCserve Backup Patch Manager (Programmi/CA/ARCserve Backup Patch Manager/Patch Manager).

Viene visualizzata la GUI di CA ARCserve Backup Patch Manager, che mostra un elenco di tutte le patch disponibili per il download.



2. Fare clic su Verifica aggiornamenti per avviare manualmente un controllo delle patch disponibili e che non sono già in elenco.

CA ARCserve Backup Patch Manager contatterà il sito del Supporto tecnico di CA ed effettuerà un confronto di tutte le patch CA ARCserve Backup al fine di stabilire quali tra le patch disponibili sono nuove e non sono ancora state scaricate.

Nota: per ulteriori informazioni su una patch CA ARCserve Backup specifica elencata in Patch Manager, contattare il Supporto tecnico all'indirizzo <https://support.ca.com/irj/portal/anonymous>.

- Qualora venga rilevato che la patch non è stata già scaricata, CA ARCserve Backup Patch Manager contrassegna la patch come Disponibile.
- Se invece viene rilevato che la patch è stata già scaricata correttamente, CA ARCserve Backup Patch Manager verifica l'esistenza della patch in una posizione fisica.
 - Se il file fisico non esiste e non è stato installato, la patch viene contrassegnata come nuova o disponibile.
 - Se il file di patch esiste in una posizione fisica (con checksum e nome file corretti), viene contrassegnato come patch con stato Scaricato.
 - Se il file di patch esiste ma il nome e il valore checksum non corrispondono allo stesso file, la patch viene contrassegnata come Disponibile.

Download manuale di una patch

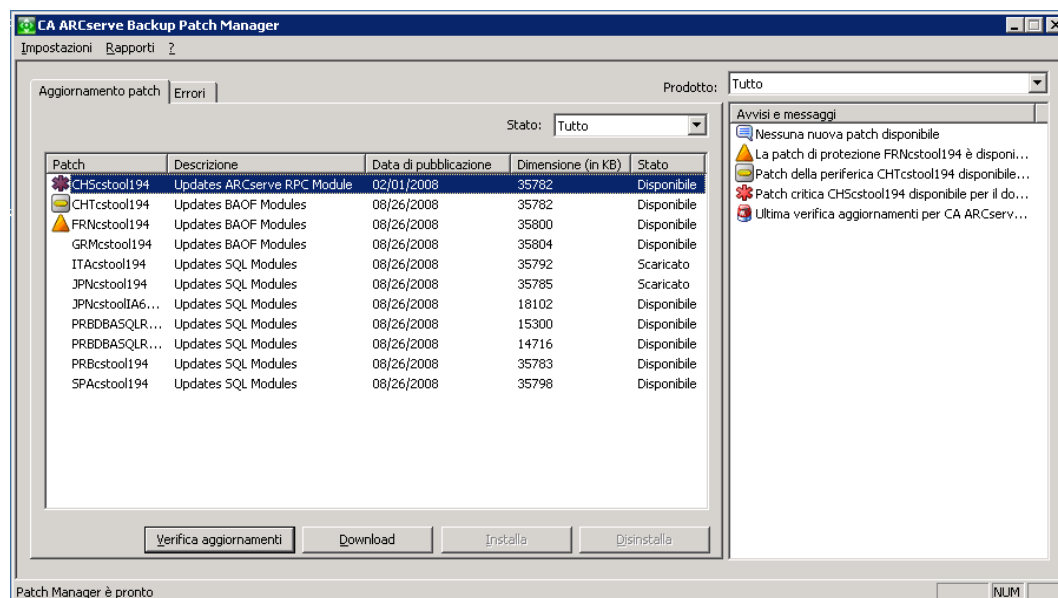
È possibile utilizzare la GUI di CA ARCserve Backup Patch Manager per scaricare manualmente una patch disponibile.

Download di una patch

1. Avviare la GUI di CA ARCserve Backup Patch Manager (Programmi/CA/ARCserve Backup Patch Manager/Patch Manager).

Viene visualizzata la GUI di CA ARCserve Backup Patch Manager, che mostra un elenco di tutte le patch disponibili per il download. Nel riquadro Aggiornamento patch vengono visualizzati l'ID della patch, la descrizione, la data, le dimensioni (in KB) e lo stato di tutte le patch in elenco.

Nota: per ulteriori informazioni su una patch CA ARCserve Backup specifica elencata in Patch Manager, contattare il Supporto tecnico all'indirizzo <https://support.ca.com/irj/portal/anonymous>.

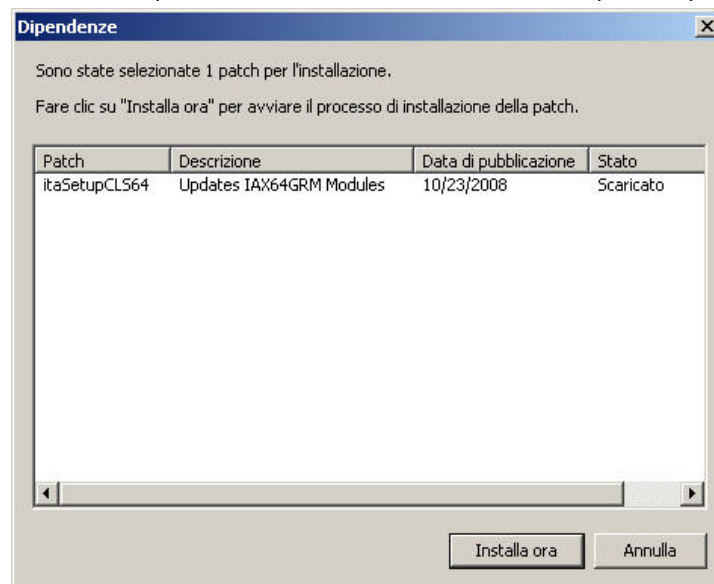


2. Selezionare la patch da scaricare e fare clic su Scarica.

Nota: per selezionare più patch da scaricare o installare è possibile utilizzare le combinazioni di tasti con "CTRL" o "MAIUSC". Tuttavia, la selezione di più patch è valida unicamente se tutte le patch selezionate hanno lo stesso stato (Disponibile, Scaricato o Installato). I download e le installazioni multiple vengono eseguite in successione (in base alla rispettiva priorità) e non simultaneamente.

Quando attivato, CA ARCserve Backup Patch Manager verifica in primo luogo se la patch selezionata prevede patch dipendenti che è necessario scaricare. Lo scopo del controllo delle dipendenze al momento del download è quello di verificare se tutte le eventuali patch dipendenti sono state scaricate o già installate. (CA ARCserve Backup Patch Manager seleziona automaticamente tutte le patch dipendenti. Il download delle patch dipendenti viene eseguito anche quando è stata selezionata una patch senza selezionare le patch dipendenti)

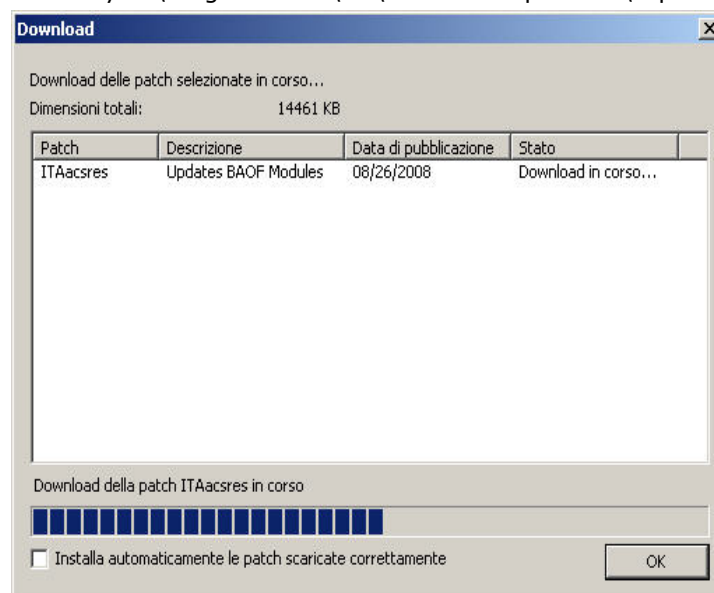
Viene visualizzata la schermata Dipendenze che mostra la patch selezionata per il download insieme a tutte le rispettive patch dipendenti.



3. Fare clic su Scarica ora per procedere con il download delle patch disponibili.

Viene visualizzata la schermata Scarica, in cui è mostrato lo stato del download delle patch.

Nota: per impostazione predefinita, le patch vengono scaricate nella directory X:\Program Files\CA\SharedComponents\capm.



4. Fare clic su OK per chiudere la schermata Scarica.

Nel corso del processo di download, è possibile fare doppio clic sulla patch selezionata per visualizzarne lo stato corrente (percentuale di completamento).

Al termine del download viene aggiornato il rapporto sulle patch/aggiornamenti scaricati, mentre nel riquadro Aggiornamento patch lo stato delle patch risulta impostato su Scaricato. Le patch scaricate vengono archiviate nella cartella di download di Patch Manager specificata e non vengono eliminate dopo l'installazione.

A condizione che tale funzione sia stata configurata, viene inviata una notifica tramite posta elettronica che informa del completamento del download delle patch.

5. È possibile che l'operazione di download delle patch non vada a buon fine se:

- Una patch visualizzata come Disponibile non esiste sul server di gestione temporanea.
- Non vi è spazio disponibile sufficiente nella cartella di download.
- Vi sono problemi di rete.
- Vi sono problemi di quota volume.

Se si verifica un errore di download, controllare nella scheda Errori nel file APMLOG.log le possibili cause dell'errore e informazioni aggiuntive.

Installazione manuale di una patch

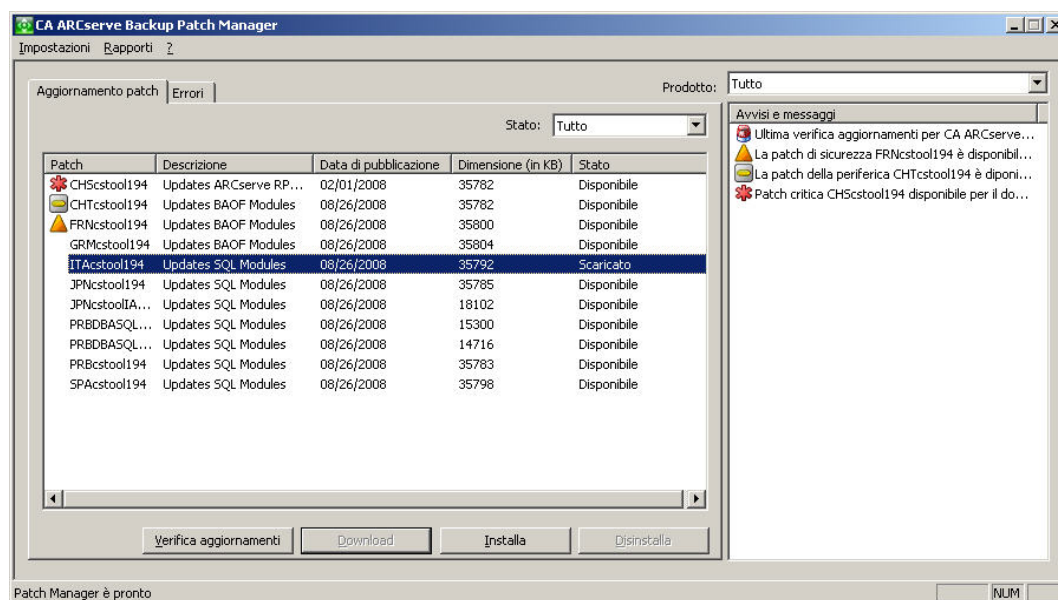
Per installare manualmente una patch scaricata è necessario utilizzare la GUI di CA ARCserve Backup Patch Manager.

Installazione di una patch

1. Avviare la GUI di CA ARCserve Backup Patch Manager (Programmi/CA/ARCserve Backup Patch Manager/Patch Manager).

Viene visualizzata la GUI di CA ARCserve Backup Patch Manager, che mostra un elenco di tutte le patch scaricate disponibili per l'installazione. Nel riquadro Aggiornamento patch vengono visualizzati l'ID della patch, la descrizione, la data, le dimensioni (in KB) e lo stato di tutte le patch in elenco.

Nota: per ulteriori informazioni su una patch CA ARCserve Backup specifica elencata in Patch Manager, contattare il Supporto tecnico all'indirizzo <https://support.ca.com/irj/portal/anonymous>.



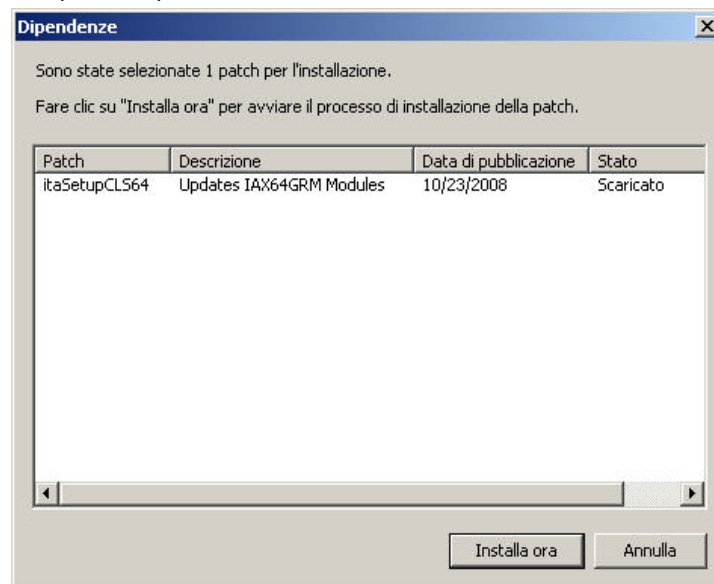
2. Selezionare la patch da installare e fare clic su Installa.

Nota: per selezionare più patch da scaricare o installare è possibile utilizzare le combinazioni di tasti con "CTRL" o "MAIUSC". Tuttavia, la selezione di più patch è valida unicamente se tutte le patch selezionate hanno lo stesso stato (Disponibile, Scaricato o Installato). I download e le installazioni multiple vengono eseguite in successione (in base alla rispettiva priorità) e non simultaneamente.

CA ARCserve Backup Patch Manager verifica in primo luogo se la patch prevede altre patch dipendenti che è necessario installare. Lo scopo del controllo delle dipendenze al momento dell'installazione della patch è quello di verificare se le eventuali patch dipendenti sono state già installate o scaricate.

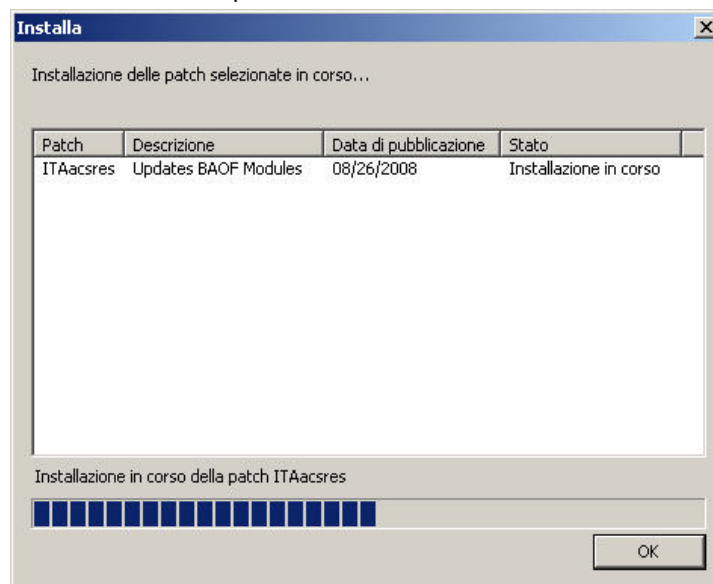
Viene visualizzata la schermata Dipendenze che mostra la patch selezionata per l'installazione insieme a tutte le rispettive patch dipendenti.

- Se le patch dipendenti sono già state scaricate e installate, il processo di installazione della patch selezionata continua.
- Se le patch dipendenti non sono ancora state scaricate, viene visualizzato un messaggio di errore indicante che sono necessarie le patch dipendenti e l'installazione viene interrotta.



3. Fare clic su Installa ora per procedere con l'installazione delle patch.

Viene visualizzata la schermata Installa, in cui è mostrato lo stato di installazione delle patch.



4. Fare clic su OK per chiudere la schermata Installa.

Nel corso del processo di installazione, è possibile fare doppio clic sulla patch selezionata per visualizzarne lo stato corrente (percentuale di completamento).

Una volta completato il processo di installazione della patch, viene aggiornato il rapporto sulle patch/aggiornamenti installati, mentre nel riquadro Aggiornamento patch lo stato delle patch risulta impostato su Installato. Le patch scaricate vengono archiviate nella cartella di download di Patch Manager specificata e non vengono eliminate dopo l'installazione.

5. A condizione che tale funzione sia stata configurata, viene inviata una notifica tramite posta elettronica che informa del completamento dell'installazione delle patch.
6. Se è necessario riavviare il computer per rendere effettiva l'installazione di una patch, viene richiesto di specificare se si desidera effettuare il riavvio immediatamente o in un secondo momento.
7. Se si verifica un errore di installazione patch, controllare nella scheda Errori nel file APMlog.LOG le possibili cause dell'errore e informazioni aggiuntive.

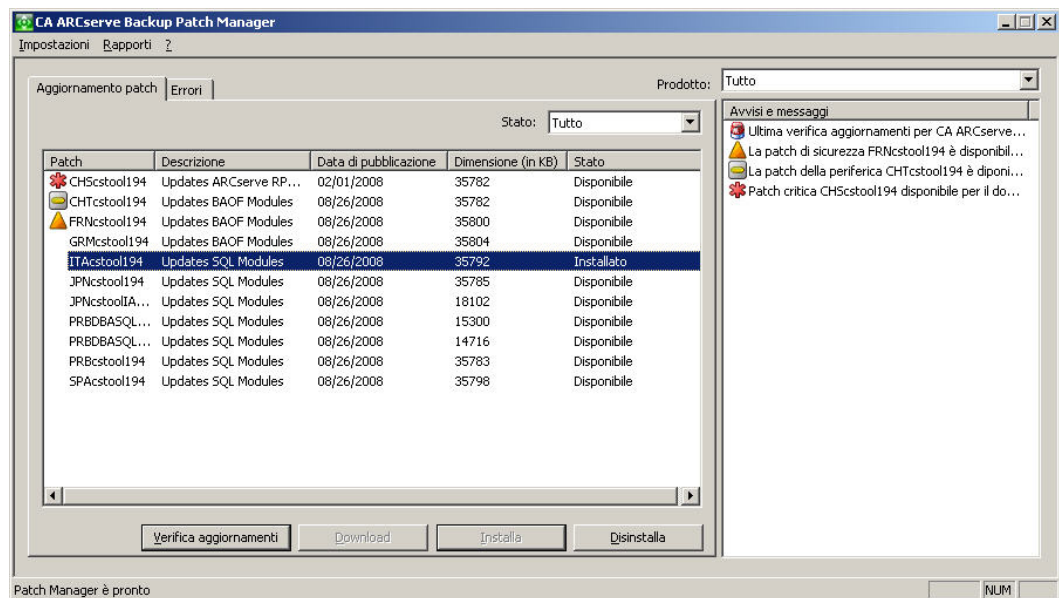
Disinstallazione manuale di una patch

Per disinstallare manualmente una patch è necessario utilizzare la GUI di CA ARCserve Backup Patch Manager. La disinstallazione di una patch dalla GUI può essere solo manuale, poiché la disinstallazione pianificata non è supportata. Inoltre, è possibile selezionare una sola patch alla volta per la disinstallazione (non è possibile selezionare più patch da disinstallare).

Disinstallazione di una patch

1. Avviare la GUI di CA ARCserve Backup Patch Manager (Programmi/CA/ARCserve Backup Patch Manager/Patch Manager).

Viene visualizzata la GUI di CA ARCserve Backup Patch Manager, che mostra un elenco di tutte le patch installate disponibili per la disinstallazione.

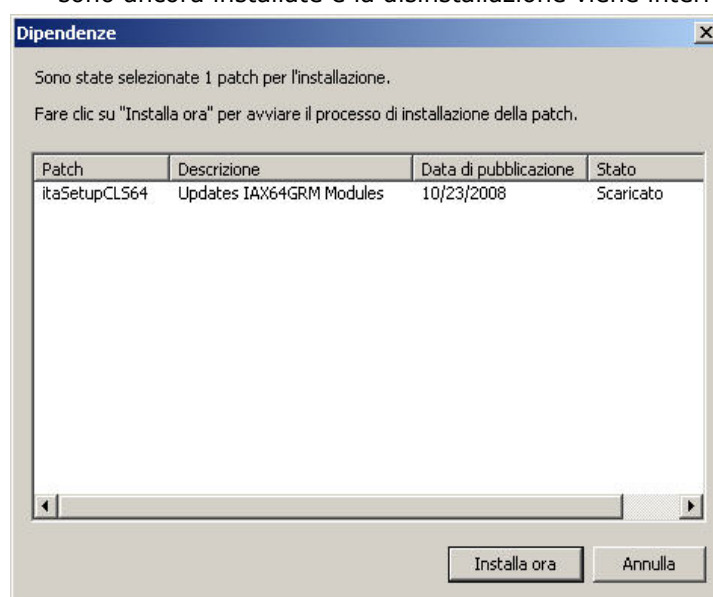


2. Selezionare la patch che si desidera disinstallare e fare clic su Disinstalla.

CA ARCserve Backup Patch Manager verifica in primo luogo se la patch prevede altre patch dipendenti che è necessario disinstallare.

Viene visualizzata la schermata Dipendenze che mostra la patch selezionata per la disinstallazione insieme a tutte le rispettive patch dipendenti.

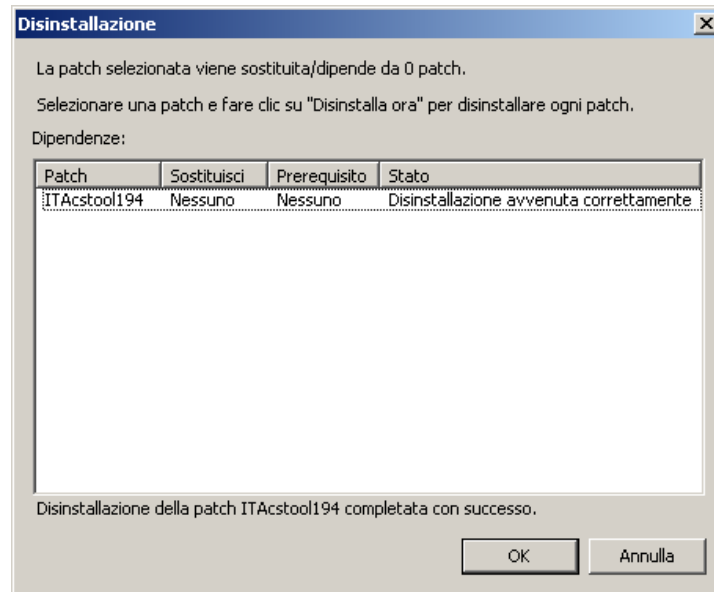
- Se le patch dipendenti sono state già disinstallate, la procedura di disinstallazione della patch selezionata viene continuata.
- Se le patch dipendenti non sono ancora state disinstallate, viene visualizzato un messaggio di errore che indica che le patch dipendenti sono ancora installate e la disinstallazione viene interrotta.



3. Fare clic su Disinstalla ora per procedere con la disinstallazione della patch.

Viene visualizzata la schermata Disinstalla, in cui è mostrato lo stato di disinstallazione delle patch.

Nota: dopo aver selezionato il pulsante Disinstalla ora, se non è stata selezionata nessuna patch da disinstallare, verrà visualizzata una finestra pop-up in cui si richiede all'utente di selezionare una patch e quindi riprovare ad eseguire la disinstallazione.



4. Fare clic su OK per chiudere la schermata Disinstalla.

Al completamento del processo di disinstallazione, il nome della patch viene rimosso dai report delle patch o aggiornamenti installati e viene aggiunto ai report di cronologia delle patch o aggiornamenti installati con lo stato "Disinstallato". Nel pannello Aggiornamento patch, la patch appare come scaricata.

Importante: CA ARCserve Backup Patch Manager gestisce un file di cronologia indicante se la patch è installata o meno. Di conseguenza, per tenere traccia in maniera appropriata di una patch, è necessario disinstallare le patch solo attraverso CA ARCserve Backup Patch Manager.

5. Se si verifica un errore durante la disinstallazione della patch, consultare la scheda Errori per conoscerne le possibili cause e ottenere ulteriori informazioni nel file APMlog.log.

Download e installazione automatica di una patch

Mediante la GUI di CA ARCserve Backup Patch Manager è possibile effettuare automaticamente la verifica della disponibilità di nuove patch, il download delle patch dal sito CA e l'installazione delle patch scaricate sul sistema. Non è invece supportata la funzione di disinstallazione automatica; l'operazione può essere avviata solo manualmente dalla GUI.

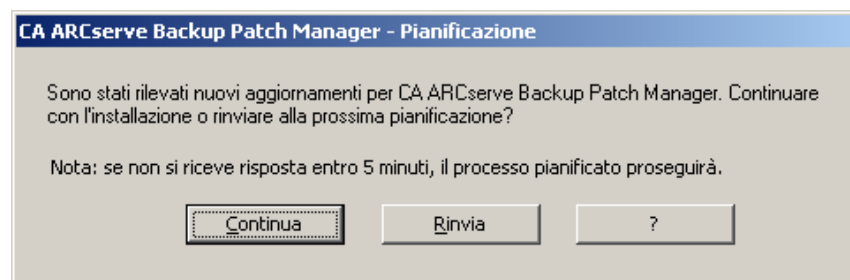
Nota: il download e l'installazione automatica delle patch sono disponibili solo per le patch critiche di CA ARCserve Backup.

Nota: tutte le patch per CA ARCserve Backup Patch Manager sono considerate critiche.

La procedura di esecuzione automatica di queste operazioni da parte di CA ARCserve Backup Patch Manager è analoga all'esecuzione manuale, ad eccezione del fatto che tutte le operazioni vengono avviate in date e orari prestabiliti. La configurazione di queste funzioni automatiche può essere specificata durante la procedura di installazione di CA ARCserve Backup Patch Manager o tramite la finestra di dialogo Preferenze dopo l'installazione di CA ARCserve Backup Patch Manager. Per ulteriori informazioni sulla finestra di dialogo Preferenze, consultare [Finestra di dialogo Preferenze](#) (a pagina 49).

Tuttavia, durante il download automatico delle patch e il processo di installazione, se una patch è relativa a un'agente CA ARCserve Backup e l'agente non è installato sul computer di destinazione, si verifica un errore di installazione. Ad esempio, se CA ARCserve Backup Patch Manager è impostato per il download e l'installazione automatici delle patch e diventa disponibile una nuova patch dell'agente per Oracle nel sito del supporto CA, CA ARCserve Backup Patch Manager tenterà automaticamente il download e l'installazione della patch Oracle sui computer di destinazione. Verrà riportato un errore relativo a un problema di installazione se i componenti correlati ad Oracle non sono installati su quel computer di destinazione.

Se CA ARCserve Backup Patch Manager è configurato per eseguire automaticamente il download e l'installazione delle patch, quando una nuova patch diventa disponibile, sarà necessario selezionare, a seconda dei casi, le opzioni Continua o Rimanda alla prossima pianificazione. Se la conferma non viene fornita entro cinque minuti, il processo proseguirà.



A condizione che tale funzione sia stata configurata, viene inviata una notifica tramite posta elettronica che informa del completamento dell'installazione delle patch.

Se l'installazione della patch richiede il riavvio del sistema, si verificherà quanto segue:

- se è abilitata la notifica tramite posta elettronica, si verrà avvisati tramite un messaggio di posta. Sarà, quindi, necessario procedere al riavvio manuale del sistema affinché l'installazione della patch diventi effettiva.
- Se la notifica tramite posta elettronica non è abilitata, sarà necessario verificare lo stato della patch nel file APMLog.log. Qualora fosse necessario un riavvio del sistema, ciò verrà indicato in un messaggio all'interno del registro. Sarà, quindi, necessario procedere al riavvio manuale del sistema affinché l'installazione della patch diventi effettiva.

Capitolo 4: Risoluzione dei problemi di CA ARCserve Backup Patch Manager

Questa sezione contiene i seguenti argomenti:

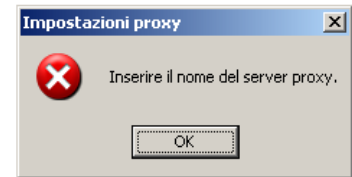
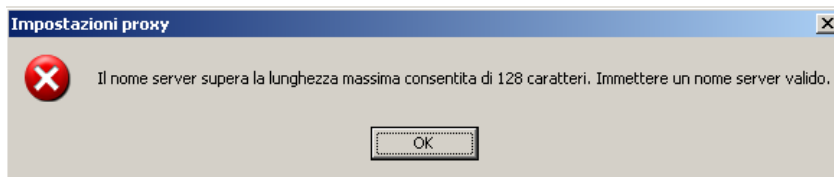
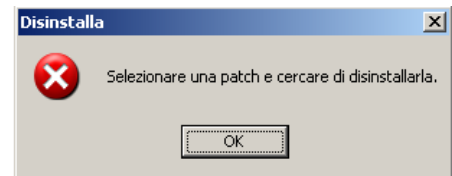
[Panoramica sulla risoluzione dei problemi](#) (a pagina 71)

[Risoluzione dei problemi di Patch Manager](#) (a pagina 71)

Panoramica sulla risoluzione dei problemi

Quando viene rilevato un problema, CA ARCserve Backup Patch Manager genera un messaggio che consente di identificarlo e di risolverlo. Questi messaggi sono contenuti nel Registro attività di Patch Manager (APMLog.log) o nel registro UI di Patch Manager (CAPMUILog.log) ed è possibile visualizzarli in X:\Programmi\CA\SharedComponents\APM\Patch Manager.

Quando si tenta di effettuare un'azione errata, CA ARCserve Backup Patch Manager visualizza solitamente una finestra a comparsa con un messaggio che consente di identificare e risolvere rapidamente il problema.



Inoltre è anche possibile visualizzare gli errori relativi a ciascuna patch nella GUI di CA ARCserve Backup Patch Manager.

Risoluzione dei problemi di Patch Manager

In questa sezione vengono descritti i problemi più comuni relativi a CA ARCserve Backup Patch Manager, insieme alla causa o alla soluzione.

Risoluzione dei problemi di rete

Il servizio HTTP (server di gestione temporanea) è inattivo o non disponibile

- Avviare il servizio HTTP.
- Per ulteriori informazioni, consultare il file APMLog.log.

Connessione alla rete non disponibile

- Effettuare il collegamento alla rete.
- Per ulteriori informazioni, consultare il file APMLog.log.

Timeout connessione.

- Ritentare la connessione alla rete.
- Verificare che il servizio HTTP richiesto sia attivo e in esecuzione.
- Per ulteriori informazioni, consultare il file APMLog.log.

Risoluzione dei problemi relativi al servizio

Servizio CA ARCserve Backup Patch Manager non avviato.

- Avviare il servizio CA ARCserve Backup Patch Manager.
- Per ulteriori informazioni, consultare il file APMLog.log.

Servizio CA ARCserve Backup Patch Manager non installato.

- Installare e avviare il servizio CA ARCserve Backup Patch Manager.
- Per ulteriori informazioni, consultare i file APMLog.log.

Risoluzione degli errori di configurazione

Il file **APMSettings.Ini** è mancante o danneggiato.

- Reinstallare il prodotto.
- Per ulteriori informazioni, consultare il file APMLog.log.

Nota: il file APMSettings.Ini si trova nella seguente directory:
X:\Programmi\CA\SharedComponents\APM\Patch Manager.

Il file **APMclient.Xml** è mancante o danneggiato.

- Reinstallare il prodotto.
- Per ulteriori informazioni, consultare il file APMLog.log.

Nota: il file APMclient.Xml si trova nella seguente directory:
X:\Programmi\CA\SharedComponents\APM\Patch Manager.

Il file **AlreadyDownloadedPatchinfo.Xml** è mancante o danneggiato.

- Reinstallare il prodotto.
- Per ulteriori informazioni, consultare il file APMLog.log.

Nota: il file AlreadyDownloadedPatchinfo.Xml si trova nelle seguenti directory a seconda dei casi:
X:\Programmi\CA\SharedComponents\APM\Patch Manager\CA ARCserve Backup oppure *X:\Programmi\CA\SharedComponents\APM\Patch Manager\CA ARCserve Backup Patch Manager.*

Timeout dell'opzione Riprova

- Modificare i valori dell'opzione Riprova nel file APMSettings.INI.
[DOWNLOADCONFIG]

RetryCount=

L'impostazione predefinita è 3 tentativi. Intervallo disponibile: da 1 a 5 tentativi.

TimeOutForEachTry=

Da specificare in minuti. Il valore predefinito è 60 minuti.

PacketCount=

Il numero predefinito di pacchetti è 16 (con dimensioni di 1 KB per pacchetto). Intervallo disponibile: da 4 a 64 pacchetti.

- Per ulteriori informazioni, consultare il file APMLog.log.

Download patch non riuscito

Problemi di rete

Consultare [Risoluzione dei problemi di rete](#) (a pagina 72).

Problemi relativi al servizio

Consultare [Risoluzione dei problemi relativi al servizio](#) (a pagina 72).

Errori di configurazione

Consultare [Risoluzione degli errori di configurazione](#) (a pagina 73).

Spazio su disco insufficiente

- Aumentare lo spazio su disco.
- Configurare il percorso di download in un'altra unità e copiare la cartella "capm" esistente nella nuova posizione.

Nota: per impostazione predefinita, le patch vengono scaricate nella directory X:\Program Files\CA\SharedComponents\capm.

Aggiornare la chiave di registro:

HKEY_LOCAL_MACHINE\SOFTWARE\ComputerAssociates\CA ARCserve Backup Patch Manager\PATCHESROOT nella nuova posizione.

- Per ulteriori informazioni, consultare il file APMLog.log.

Verifica aggiornamenti non riuscita

Per ulteriori informazioni, consultare il file APMLog.log.

Problemi di rete

Consultare [Risoluzione dei problemi di rete](#) (a pagina 72).

Problemi relativi al servizio

Consultare [Risoluzione dei problemi relativi al servizio](#) (a pagina 72).

Errori di configurazione

Consultare [Risoluzione degli errori di configurazione](#) (a pagina 73).

Installazione patch non riuscita

Problemi relativi al servizio

Consultare [Risoluzione dei problemi relativi al servizio](#) (a pagina 72).

Mancata ricezione di notifiche tramite posta elettronica

- Verificare che le opzioni di configurazione delle notifiche di posta elettronica siano correttamente impostate. Per ulteriori informazioni, vedere [Impostazioni di posta elettronica della finestra di dialogo Preferenze](#) (a pagina 53).
- Verificare che le credenziali fornite per il nome del server SMTP e per gli altri campi siano corrette.
- Per ulteriori informazioni, consultare il file SMTP.LOG nella cartella principale di Patch Manager.
- Verificare gli ID di posta elettronica.
- Se il problema persiste, per l'assistenza tecnica in linea e un elenco completo delle sedi, degli orari di servizio e dei numeri di telefono, contattare il Supporto tecnico all'indirizzo <http://www.ca.com/worldwide/>.

L'opzione "Client" o "Server di gestione temporanea" viene disattivata durante l'installazione.

- L'opzione "Client" viene attivata solo se sul sistema è installato CA ARCserve Backup per Windows (r12 SP2) o una delle relative opzioni della piattaforma Windows.
- L'opzione "Server di gestione temporanea" viene attivata solo se Microsoft IIS (Internet Information Services) 6.0 o versione successiva è installato/configurato per i siti HTTP.

L'installazione delle patch viene interrotta quando l'opzione di download ed aggiornamento automatico è selezionata

Quando l'opzione di download e installazione automatica delle patch è selezionata, CA ARCserve Backup Patch Manager proverà ad installare tutte le patch scaricate. Se una o più patch create per specifici componenti ed i rispettivi componenti non sono installati sul sistema, l'installazione delle patch verrà interrotta e verrà restituito uno stato di errore.

CA ARCserve Backup Patch Manager provoca l'interruzione di processi di CA ARCserve Backup.

Importante: quando si specificano data e ora per la pianificazione dei download e dell'installazione automatica delle patch, assicurarsi che la pianificazione non coincida o entri in conflitto con altri processi CA ARCserve Backup pianificati attivi (backup, ripristino, analisi, unione, copie nastro e così via). L'installazione di alcune patch potrebbe provocare l'arresto del servizio CA ARCserve Backup e compromettere il processo.

- Verificare che i processi di CA ARCserve Backup pianificati non entrino in conflitto con le pianificazioni di CA ARCserve Backup Patch Manager per le installazioni automatiche. CA ARCserve Backup Patch Manager non verificherà la presenza di processi attivi o altre operazioni di CA ARCserve Backup in esecuzione durante il download e l'installazione automatica delle patch.
- Se il problema persiste, per l'assistenza tecnica in linea e un elenco completo delle sedi, degli orari di servizio e dei numeri di telefono, contattare il Supporto tecnico all'indirizzo <http://www.ca.com/worldwide/>.

Errori di firma non valida riportati durante il download delle patch

La patch selezionata non è stata caricata sul server CA. CA ARCserve Backup Patch Manager verifica che le patch ricevute siano autentiche. Se la verifica non viene eseguita per una patch specifica, i moduli vengono eliminati ed il download non viene eseguito poiché è stata rilevata una firma non valida.

Ripetizione di errori nella verifica degli aggiornamenti

- Verificare che il server selezionato per il download della patch sia correttamente configurato. Per ulteriori informazioni, vedere [Impostazioni generali della finestra di dialogo Preferenze](#) (a pagina 49).
- Se si è scelto di scaricare le patch direttamente dal server del Supporto tecnico di CA, consultare il registro di Patch Manager (APMLog.log) per ulteriori informazioni.
- Se si è scelto di scaricare le patch da un server di gestione temporanea, verificare che il server sia in grado di accedere al sito Web predefinito.
Se così non fosse, il problema potrebbe essere dovuto ad una installazione incompleta o erranea di IIS. Verificare, quindi, l'installazione di IIS.
- Se CA ARCserve Backup Patch Manager è stato configurato per l'utilizzo di impostazioni proxy, verificare che le credenziali proxy siano state immesse correttamente. Per ulteriori informazioni, vedere [Impostazioni proxy della finestra di dialogo Preferenze](#) (a pagina 54).
- Se si è scelto di scaricare le patch da un server di gestione temporanea, verificare che il server di gestione temporanea sia collegato alla porta corretta. Se il numero di porta non è corretto, attenersi alla seguente procedura:
 1. Aprire il file APMSettings.ini.
Nota: il file APMSettings.Ini è archiviato nella directory seguente:
X:\Programmi\CA\SharedComponents\APM\Patch Manager
 2. Sotto [DownloadServer] modificare il valore della porta in modo da farlo corrispondere al numero di porta utilizzato dal server di gestione temporanea.
- Se il problema persiste, per l'assistenza tecnica in linea e un elenco completo delle sedi, degli orari di servizio e dei numeri di telefono, contattare il Supporto tecnico all'indirizzo <http://www.ca.com/worldwide/>.

Non si conosce se CA ARCserve Backup Patch Manager è installato come server di gestione temporanea o come server client

Dall'interfaccia grafica di CA ARCserve Backup Patch Manager, accedere al menu ? e selezionare Informazioni su.

Se viene individuato un messaggio indicante che si tratta di un server di gestione temporanea, CA ARCserve Backup Patch Manager è installato come server di gestione temporanea. Se il messaggio non è presente, significa che si tratta di un server client.

Impossibile sapere se CA ARCserve Backup Patch Manager ha eseguito un backup automatico

Dall'interfaccia grafica di CA ARCserve Backup Patch Manager, accedere al menu ? e selezionare Informazioni su.

È possibile verificare il numero di build attualmente installato e quindi determinare se CA ARCserve Backup Patch Manager è stato aggiornato.

Patch installate precedentemente vengono elencate in CA ARCserve Backup Patch Manager

Se sono state installate manualmente delle patch ed in seguito è stata eseguita l'installazione di CA ARCserve Backup Patch Manager, tutte le patch precedentemente installate e pubblicate verranno elencate nell'interfaccia grafica di Patch Manager.

Descrizione patch necessaria prima dell'installazione

Prima dell'installazione, se è necessaria una descrizione più dettagliata oppure informazioni aggiuntive su una patch specifica,, contattare il Supporto tecnico in <https://support.ca.com/irj/portal/anonymous> per assistenza tecnica online.

Durante l'aggiornamento di Patch Manager, le impostazioni di configurazione non vengono ripristinate

Se durante l'aggiornamento di CA ARCserve Backup Patch Manager le impostazioni di configurazione non sono state ripristinate, è possibile copiare manualmente (ripristinare) i file APMsettings.INI e PU.dat alla loro posizione originale come segue:

1. Copiare i file APMsettings.INI e PU.dat dalla posizione seguente:
"Programmi\CA\SharedComponents\capn\capmconfig.F86757112A4542daB576BC34469DBDD1"
2. Ripristinare i file APMsettings.INI e PU.dat alla posizione seguente:
"Programmi\CA\SharedComponents\capm\PatchManager"

Nota: sui computer a 64 bit, "ProgramFiles" viene sostituito con "File di programma (x86)".

Durante l'aggiornamento di Patch Manager, le informazioni della patch non vengono ripristinate

Se durante l'aggiornamento di CA ARCserve Backup Patch Manager le informazioni di patch non venissero ripristinate, è possibile copiare manualmente (ripristinare) queste informazioni di patch alla posizione originale come segue:

1. Copiare il file AlreadyDownloadedPatchInfo.xml dalla posizione seguente:
"Programmi\CA\SharedComponents\capm\capmconfig.F86757112A4542daB576BC34469DBDD1"
2. Ripristinare il file copiato AlreadyDownloadedPatchInfo.xml nella posizione seguente:
"Programmi\CA\SharedComponents\capm\PatchManager\CA ARCserve Backup"
3. Rinominare la cartella "capm.F86757112A4542daB576BC34469DBDD1" in "capm", presente nello stesso percorso risolto dalla seguente chiave di registro:
"HKEY_LOCAL_MACHINE\SOFTWARE\ComputerAssociates\CA ARCserve Backup Patch Manager\PATCHESROOT"

Ad esempio: se il valore della chiave di registro di "HKEY_LOCAL_MACHINE\SOFTWARE\ComputerAssociates\CA ARCserve Backup Patch Manager\PATCHESROOT" è C:\Programmi\CA\SharedComponents\capm, rinominare la cartella da "C:\Programmi\CA\SharedComponents\capm.F86757112A4542daB576BC34469DBDD1" in "C:\Programmi\CA\SharedComponents\capm"

Nota: sui computer a 64 bit, "ProgramFiles" viene sostituito con "File di programma (x86)".

Glossario

Aggiornamento rapido

Aggiornamento rapido è la sezione di configurazione in Patch Manager che consente di automatizzare il processo di download e di installazione della patch per tutte le patch critiche pubblicate da CA.

Checksum

Un checksum è un tipo semplice di controllo di ridondanza che viene utilizzato per proteggere l'integrità dei dati attraverso il rilevamento degli errori. Il checksum è un valore calcolato di dati archiviati o trasmessi. Quando i dati vengono recuperati dalla memoria oppure ricevuti dall'altra estremità di una trasmissione, viene calcolato un nuovo valore di checksum che viene quindi confrontato con il valore esistente. La mancata corrispondenza tra i valori indica un errore.

Client

Un Client è ciò che viene installato su uno o più computer/server e che comunicherà con un server di gestione temporanea specificato o con un server CA.

Patch

Una patch è un piccolo insieme di file creati per correggere o migliorare la funzionalità o la sicurezza di un prodotto.

Patch critica

Una patch critica è una correzione per problemi ad alto impatto o diffusi. Una patch critica è una correzione software di fondamentale importanza per il funzionamento del prodotto nella maggior parte degli ambienti. Molto spesso è identica a una hyper patch.

Patch cumulativa

Una patch cumulativa è un mezzo per la distribuzione di un gruppo di patch singole che coinvolgono più elementi o componenti del prodotto, che vengono integrate e pubblicate in un'unica patch e quindi applicate a un ambiente esistente. Le patch cumulative sono incluse nelle nuove versioni di patch cumulativa o di Service Pack, e da essi sostituite.

Patch di periferica

Una patch di periferica è una correzione che viene rilasciata per supportare le nuove periferiche utilizzate con CA ARCserve Backup.

Patch di prova

Con l'espressione patch di prova (o correzione test) si designa una patch che è stata messa a disposizione per la correzione di un difetto o di un problema segnalato del prodotto. Tale patch viene distribuita dal Supporto tecnico di CA unicamente a quegli utenti che hanno riportato il problema oggetto della patch e non è generalmente disponibile per tutti gli utenti. Le patch di prova non vengono visualizzate nel pannello Aggiornamento patch dell'interfaccia grafica di Patch Manager. Se necessario, contattare il Supporto tecnico all'indirizzo <http://ca.com/support> per ottenere una patch di prova.

Patch di sicurezza

Una patch di sicurezza è una correzione che risolve un problema critico di vulnerabilità della sicurezza riportato per un prodotto.

Patch di sostituzione

Una patch di sostituzione è una correzione che sostituisce un'altra patch con una versione più recente.

Patch prerequisito

Una patch prerequisito è una correzione da applicare prima di un'altra. Ad esempio, se la patch A è una patch prerequisito della patch B, la patch A deve essere installata prima della B.

Patch pubblicata

Con l'espressione patch pubblicata (o correzione pubblicata) si designa una patch che è stata messa a disposizione per la correzione di un difetto o di un problema segnalato del prodotto ed è generalmente disponibile per tutti gli utenti. Solo le patch pubblicate (non correzioni test) vengono visualizzate nel pannello Aggiornamento patch. Le patch pubblicate possono essere scaricate dal sito del supporto tecnico di CA all'indirizzo <http://ca.com/support>.

Patch singola

Una patch singola è una correzione destinata a risolvere un solo problema ed è valida unicamente per l'errore oggetto della patch di prova originale. Le patch singole sono incluse nelle nuove versioni di patch cumulativa o di Service Pack, e da essi sostituite.

Server di gestione temporanea

Un server di gestione temporanea viene utilizzato come posizione di archiviazione temporanea per le patch scaricate prima che queste vengano installate sui server client CA ARCserve Backup. Permette di configurare un server in grado di connettersi al server CA per scaricare le patch localmente. Tutti gli altri computer/server che non hanno accesso a Internet o che non si desidera connettere direttamente al server CA, possono essere connessi al server di gestione temporanea configurato localmente per scaricare le patch. Il server di gestione temporanea è un archivio locale per tutti i client che richiedono patch e fornisce ai client la possibilità di ottenere le patch rapidamente e in modo sicuro connettendosi a un server configurato localmente.

Service Pack

Un Service Pack è un mezzo per la distribuzione di aggiornamenti di manutenzione di un prodotto ed è composto da un insieme di patch generate dopo l'ultimo rilascio ufficiale del prodotto alle più recenti. Un Service Pack sostituisce tutte le patch e i Service Pack precedenti.

Indice

A

Aggiornamento patch, riquadro - 42

Avvisi e messaggi, riquadro - 42

C

componenti

interfaccia utente - 9

Servizi di Patch Manager - 10

Componenti di Patch Manager

interfaccia utente - 9

Servizi Gestione patch - 10

D

Disattiva aggiornamento rapido, impostazione
- 49

Disinstalla, pulsante - 42

disinstallazione delle patch

disinstallazione manuale - 65

panoramica - 21

disinstallazione di Patch Manager - 39

disinstallazione manuale di una patch - 65

download automatico di una patch - 68

download delle patch

download automatico - 68

download manuale - 58

panoramica - 17

Download e installazione automatica,
impostazione - 49

download manuale di una patch - 58

F

file di risposta - 28

Finestra di dialogo Preferenze

Impostazioni di posta elettronica - 53

Impostazioni generali - 49

Impostazioni proxy - 54

panoramica - 49

funzionamento di Patch Manager

avvisi via posta elettronica - 23

disinstallazione delle patch - 21

download delle patch - 17

generazione di rapporti - 24

importa patch - 21

installazione delle patch - 19

panoramica - 12

verifica delle patch disponibili - 14

G

generazione di rapporti - 24

I

importa patch - 21

Impostazione del server CA - 49

Impostazioni di posta elettronica - 53

Impostazioni generali, scheda - 49

Impostazioni proxy - 54

Indicatore di stato - 42

Informazioni errore, riquadro - 42

Installa, pulsante - 42

installazione automatica di una patch - 68

installazione delle patch

installazione automatica - 68

installazione manuale - 62

panoramica - 19

installazione di Patch Manager

disinstallazione - 39

installazione invisibile - 28

installazione locale - 27

installazione remota - 27

opzioni - 28

post-installazione - 39

prerequisiti - 25

procedura - 25

selezione del tipo di aggiornamento - 32

selezione del tipo di notifica di posta

elettronica - 34

selezione del tipo di server - 29

selezione di un computer per l'installazione
remota - 37

installazione invisibile - 28

installazione locale - 27

installazione manuale di una patch - 62

installazione remota - 27

Interfaccia grafica (GUI) - 42

introduzione - 7

L

linee guida - 11

M

Menu Guida - 42
menu impostazioni - 42

N

notifiche tramite posta elettronica - 23

O

Opzioni di installazione di Patch Manager
selezione del tipo di aggiornamento - 32
selezione del tipo di notifica di posta elettronica - 34
selezione del tipo di server - 29
selezione di un computer per l'installazione remota - 37

P

Patch Scheduler - 10
post-installazione - 39
Prodotto, menu - 42

R

Rapporti, menu - 42

S

Scarica le patch ogni volta che queste sono disponibili, impostazione - 49
Scarica, pulsante - 42
selezione del tipo di aggiornamento - 32
selezione del tipo di notifica di posta elettronica - 34
selezione del tipo di server - 29
selezione di un computer per l'installazione remota - 37
Server di gestione, impostazione - 49
Servizi di Patch Manager - 10
Stato, menu - 42

V

Verifica aggiornamenti, pulsante - 42
verifica delle patch disponibili
operazione avviata dall'utente - 15
operazione pianificata - 16
panoramica - 14
verifica manuale delle patch disponibili - 56