

CA ARCserve® Backup per Windows

Guida di Agent for Open Files

r12.5



Questa documentazione (la "Documentazione") e il relativo programma software (il "Software") (d'ora in avanti collettivamente denominati "Prodotto") sono forniti all'utente finale unicamente a scopo informativo e sono soggetti a modifiche o ritiro da parte di CA in qualsiasi momento.

Questo Prodotto non può essere copiato, trasmesso, riprodotto, divulgato, modificato o duplicato per intero o in parte, senza la preventiva autorizzazione scritta di CA. Questo Prodotto è di proprietà di CA ed è tutelato dalle leggi sul copyright degli Stati Uniti e dalle disposizioni dei trattati internazionali che regolano la materia.

Fermo restando quanto enunciato sopra, gli utenti muniti di licenza possono stampare questa Documentazione in un numero ragionevole di copie per uso personale, e possono eseguire le copie del Software ragionevolmente necessarie per il backup e recupero dei dati in seguito a circostanze generate da situazioni di emergenza, e a condizione che su ogni copia riprodotta siano apposti tutti gli avvisi e le note sul copyright di CA. Possono avere accesso a tali copie solo i dipendenti, i consulenti o gli agenti dell'utente vincolati dalle clausole di riservatezza relative alla licenza per il software.

Il diritto a stampare copie della presente Documentazione e di eseguire copie del Software è limitato al periodo di validità della licenza per il Prodotto. Qualora e per qualunque motivo la licenza dovesse cessare o giungere a scadenza, l'utente avrà la responsabilità di certificare a CA per iscritto che tutte le copie anche parziali del Prodotto sono state restituite a CA o distrutte.

NEI LIMITI CONSENTITI DALLE LEGGE VIGENTE, ECCETTO SE DIVERSAMENTE SPECIFICATO NEL CONTRATTO DI LICENZA APPLICABILE, QUESTO PRODOTTO VIENE FORNITO "COSÌ COM'È" SENZA GARANZIE DI ALCUN TIPO, INCLUSE, IN VIA ESEMPLIFICATIVA, LE GARANZIE IMPLICITE DI COMMERCIALIZZABILITÀ, IDONEITÀ A UN DETERMINATO SCOPO O DI NON VIOLAZIONE DEI DIRITTI ALTRUI. IN NESSUN CASO CA SARÀ RITENUTA RESPONSABILE DA PARTE DELL'UTENTE FINALE O DA TERZE PARTI PER PERDITE O DANNI, DIRETTI O INDIRETTI, DERIVANTI DALL'UTILIZZO DI QUESTO PRODOTTO, INCLUSI, IN VIA ESEMPLIFICATIVA E NON ESAUSTIVA, PERDITE DI PROFITTI, INTERRUZIONI DELL'ATTIVITÀ, PERDITA DEL VALORE DI AVVIAMENTO O DI DATI, ANCHE NEL CASO IN CUI CA VENGA ESPRESSAMENTE INFORMATO DI TALI PERDITE O DANNI.

L'utilizzo di questo Prodotto e di qualsiasi altro prodotto citato nella Documentazione è disciplinato dal contratto di licenza applicabile all'utente finale.

Il produttore di questo prodotto è CA.

Questo prodotto è fornito con "Diritti limitati". L'uso, la duplicazione o la divulgazione da parte del governo degli Stati Uniti è soggetto a restrizioni elencate nella normativa FAR, sezioni 12.212, 52.227-14 e 52.227-19(c)(1) - (2) e nella normativa DFARS, sezione 252.227-7014(b)(3), se applicabile, o successive.

Tutti i marchi, nomi commerciali, marchi di servizio e loghi contenuti nel presente documento appartengono alle rispettive società.

Copyright © 2009 CA. Tutti i diritti riservati.

Riferimenti ai prodotti CA

La presente documentazione fa riferimento ai seguenti prodotti CA:

- BrightStor® ARCserve® Backup for Laptops and Desktops
- BrightStor® CA-Dynam®/TLMS Tape Management
- BrightStor® CA-Vtape™ Virtual Tape System
- BrightStor Enterprise Backup
- BrightStor® High Availability
- BrightStor® Storage Resource Manager
- CA Antivirus
- Agente CA ARCserve® Backup per Advantage™ Ingres®
- Agente per Novell Open Enterprise Server di CA ARCserve® Backup per Linux
- Agent for Open Files di CA ARCserve® Backup per NetWare
- Agent for Open Files di CA ARCserve® Backup per Windows
- Agente client di CA ARCserve® Backup per FreeBSD
- Agente client di CA ARCserve® Backup per Linux
- Agente client di CA ARCserve® Backup per Mainframe Linux
- Agente client di CA ARCserve® Backup per NetWare
- Agente client di CA ARCserve® Backup per UNIX
- Agente client di CA ARCserve® Backup per Windows
- Opzione Enterprise di CA ARCserve® Backup per AS/400
- Opzione Enterprise di CA ARCserve® Backup per Open VMS
- CA ARCserve® Backup per Microsoft Windows Essential Business Server
- CA ARCserve® Backup per Windows
- Agente per IBM Informix di CA ARCserve® Backup per Windows
- Agente per Lotus Domino di CA ARCserve® Backup per Windows
- Agente per Microsoft Exchange di CA ARCserve® Backup per Windows
- Agente per Microsoft SharePoint di CA ARCserve® Backup per Windows

- Agente per Microsoft SQL Server di CA ARCserve® Backup per Windows
 - Agente per Oracle di CA ARCserve® Backup per Windows
 - Agente per Sybase di CA ARCserve® Backup per Windows
 - Agente per computer virtuali di CA ARCserve® Backup per Windows
 - Opzione Disaster Recovery di CA ARCserve® Backup per Windows
 - Opzione Disk to Disk to Tape di CA® ARCserve® Backup per Windows
 - Modulo Enterprise di CA ARCserve® Backup per Windows
 - Opzione Enterprise per IBM 3494 di CA ARCserve® Backup per Windows
 - Opzione Enterprise per SAP R/3 per Oracle di CA ARCserve® Backup per Windows
 - Opzione Enterprise per StorageTek ACSLS di CA ARCserve® Backup per Windows
 - Opzione Image di CA ARCserve® Backup per Windows
 - Microsoft Volume Shadow Copy Service di CA ARCserve® Backup per Windows
 - Opzione NAS NDMP di CA ARCserve® Backup per Windows
 - Opzione Serverless Backup di CA ARCserve® Backup per Windows
 - Opzione SAN (Storage Area Network) di CA ARCserve® Backup per Windows
 - Opzione Tape Library di CA ARCserve® Backup per Windows
 - CA Dynam®/B Backup per z/VM
 - CA VM:Tape per z/VM
 - CA XOsoft™ Assured Recovery™
 - CA XOsoft™
 - CA 1® Tape Management
 - Common Services™
 - eTrust® Firewall
 - Unicenter® Network and Systems Management
 - Unicenter® Software Delivery
 - Unicenter® VM:Operator®
-

Contattare il servizio di Supporto tecnico

Per l'assistenza tecnica in linea e un elenco completo delle sedi, degli orari del servizio di assistenza e dei numeri di telefono, contattare il Supporto Tecnico visitando il sito Web all'indirizzo <http://www.ca.com/worldwide>.

Sommario

Capitolo 1: Introduzione all'agente	9
Controllo dell'accesso ai file	9
Il problema dell'integrità dei dati	10
Sincronizzazione dei file.....	11
Sincronizzazione dei gruppi	11
Sincronizzazione dei volumi.....	12
Componenti dell'agente	12
Console	12
Modulo Windows.....	13
Modulo NetWare	13
Capitolo 2: Installazione dell'agente	15
Prerequisiti per l'installazione.....	15
Installazione dell'agente	15
Installazione della console e del Modulo Windows	16
Installazione del Modulo NetWare	16
Disinstallazione dell'agente	19
Disinstallazione del Modulo NetWare	19
Capitolo 3: Utilizzo dell'agente	21
Considerazioni preliminari sull'utilizzo dell'agente	21
La console	23
Finestra di dialogo Console.....	24
Configurazione dell'agente	26
La scheda Generale	27
La scheda File/gruppo	30
La scheda Client	39
Configurazione avanzata	41
Configurazione del nome di accesso per programmi di backup ad accesso remoto.....	41
Meccanismi di ripetizione	42
Configurazione dei server remoti	42
Cache di scrittura dei file	43
File rinominati o eliminati.....	43
Scansione dei server	44
Modifica del volume dei dati di anteprima	44
Stato dell'agente	45

Stato dell'agente su un server NetWare.....	46
Stato dell'agente su un server Windows.....	47
File di registro dell'agente	51
Visualizzatore file di registro.....	52
Capitolo 4: Utilizzo ottimale	53
Agente e VSS.....	53
Utilizzo dell'agente per la gestione dei file aperti	53
Backup di piccole quantità di dati su volumi di grandi dimensioni.....	54
Backup di file non supportati da alcun writer	54
Utilizzo di VSS per la gestione dei file aperti	55
Appendice A: Domande frequenti	57
Appendice B: Risoluzione dei problemi	67
Problemi comuni	67
Raccolta delle informazioni diagnostiche	71
Indice	73

Capitolo 1: Introduzione all'agente

CA ARCserve Backup è una soluzione completa per l'archiviazione, ideale per applicazioni, database, server distribuiti e file system. Offre funzioni di backup e di ripristino per database, applicazioni business-critical e client di rete.

Tra gli agenti disponibili in CA ARCserve Backup, è incluso CA ARCserve Backup Agent for Open Files. Con questo agente è possibile eseguire il backup dei file aperti in rete in maniera semplice e affidabile. Il problema dell'accesso ai file aperti per il backup viene risolto poiché l'agente consente di:

- Eseguire in modo sicuro e coerente il backup protetto di tutti i file, anche se aperti e continuamente aggiornati dalle applicazioni in esecuzione.
- Continuare a lavorare sui file durante un Backup
- Eseguire il backup quando necessario.

In questa guida vengono fornite tutte le informazioni necessarie su come configurare ed eseguire Agent for Open Files (OFA) unitamente a suggerimenti per la risoluzione dei problemi. In questo capitolo vengono fornite informazioni sull'agente, sui suoi componenti, sul controllo dell'accesso ai file e sull'integrità dei dati nell'agente.

Questa sezione contiene i seguenti argomenti:

[Controllo dell'accesso ai file](#) (a pagina 9)

[Il problema dell'integrità dei dati](#) (a pagina 10)

[Componenti dell'agente](#) (a pagina 12)

Controllo dell'accesso ai file

I programmi di backup convenzionali non consentono di eseguire in maniera affidabile il backup dei file aperti. Quando un file è aperto da un'applicazione, non è possibile accedere allo stesso file utilizzando altre applicazioni. Fino a quando è in uso, il file rimane sotto esclusivo controllo dell'applicazione da cui è stato aperto. A tutte le altre applicazioni, compresi i programmi di backup (che ne richiedono l'uso solo in lettura), viene impedito l'accesso al file.

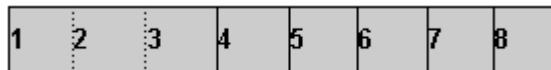
Con Agent for Open Files il problema del controllo dell'accesso viene risolto. L'agente, infatti, riconosce le richieste di apertura dei file da parte dei programmi di backup (o dei *client di backup* che sono noti all'agente) e consente l'esecuzione del comando anche in caso di conflitto con il controllo dell'accesso ai file da parte del sistema operativo. L'agente, tuttavia, esegue solo le richieste di apertura di file provenienti dai client di backup e pertanto tutte le altre applicazioni continuano ad essere soggette alle normali limitazioni di accesso ai file.

Il problema dell'integrità dei dati

Per garantire l'integrità dei dati, la copia di backup di un file deve essere l'immagine esatta dell'originale in un determinato momento. La copia di un file, tuttavia, non costituisce un processo istantaneo. A meno che il file non sia di dimensioni minime, infatti, il client di backup deve eseguire più volte la lettura dal file e la scrittura sul supporto di backup al fine di effettuare una copia completa. Se il client di backup non riesce a evitare che il file venga modificato da altre applicazioni durante l'operazione di copiatura, l'integrità dei dati copiati può essere compromessa.

Esempio: copia di otto operazioni di lettura e scrittura successive

Nel seguente esempio viene mostrato il problema dell'integrità dei dati, in cui un file viene copiato da otto operazioni di lettura e scrittura successive.



Il client di backup copia un blocco per volta. Durante la copia di backup del blocco 4, un'applicazione apporta modifiche minime ai blocchi 2 e 6, che insieme formano una sola transazione (ad esempio un debito e il relativo credito). Con la procedura di backup viene rilevata la modifica al blocco 6, ma non quella al blocco 2, in quanto questo è già stato copiato. La copia di backup contiene, pertanto, una transazione parziale che può rendere del tutto inutile il backup, dal momento che l'applicazione con cui il file è stato creato probabilmente considererà il file come danneggiato.

Questo rappresenta un problema comune nelle applicazioni di database. Molti utenti, infatti, accedono simultaneamente ad uno specifico file e, allo stesso tempo, con una singola transazione possono apportare numerose piccole modifiche in un file o persino in un gruppo di file.

Sincronizzazione dei file

Con Agent for Open Files, il problema dell'integrità dei dati viene risolto in quanto l'accesso ai file da parte dei client di backup non viene consentito finché l'agente non ha verificato se è possibile eseguirne il backup. Allo scopo, l'agente procede come di seguito descritto.

1. L'agente cerca un intervallo di tempo durante il quale il file non viene modificato da alcuna applicazione. Tale intervallo viene definito *Periodo di inattività scrittura* e in genere corrisponde a 5 secondi.
2. Dopo aver individuato il Periodo di inattività scrittura, il file viene considerato "stabile" e il processo di backup può continuare. Il file ora è *sincronizzato*.
3. Dopo aver eseguito la sincronizzazione di un file, le applicazioni possono scrivere sul file, ma il client di backup riceverà i dati del file così come erano al momento della sincronizzazione. Difatti, quando un'applicazione tenta di scrivere su un file sincronizzato, l'agente crea una copia dei dati che vengono modificati prima di consentire la scrittura sul file. Questa copia privata dei dati, chiamata *dati di anteprima*, viene inviata al client dopo il backup, in modo da mantenere il file sincronizzato. Le applicazioni quindi possono continuare a scrivere su file sincronizzati durante l'esecuzione del backup senza compromettere l'integrità dei file.
4. I dati di anteprima vengono accumulati, inoltre, se un file incluso nel backup viene aperto da un'applicazione dopo l'avvio del backup stesso. In questo caso, la sincronizzazione avviene nel momento in cui il file viene aperto dall'applicazione.

Sincronizzazione dei gruppi

Configurazione dell'agente per la sincronizzazione di un certo numero di file come gruppo. La sincronizzazione di gruppi è utile per le situazioni in cui una singola transazione può influire su più file, ad esempio nei database. Per salvaguardare l'*integrità delle transazioni* (per transazione si intende una serie di procedure utilizzate per preservare l'integrità del database), l'agente esegue quanto di seguito descritto.

1. L'agente applica il Periodo di inattività scrittura contemporaneamente a tutti i file inclusi in un gruppo. Solo quando tutti i file di un gruppo sono stati inattivi per il suddetto periodo, il gruppo viene sincronizzato e il client di backup potrà avviare la copia dei file.
2. Dopo aver eseguito il backup di tutti i file, il gruppo viene rilasciato e i dati di anteprima vengono eliminati.

Sincronizzazione dei volumi

Agent for Open Files supporta l'accesso ai file aperti sui volumi NSS in NetWare 6.0 e 6.5. È incluso anche il backup parziale dei dati, che consente di eliminare eventuali ridondanze nei backup, in quanto vengono lette solo le informazioni modificate (e non tutti i dati). Allo scopo l'agente utilizza snapshot a livello di volume in luogo della sincronizzazione di file e gruppo utilizzata per i normali volumi Windows e NetWare. L'agente crea un volume virtuale che è un'istantanea puntuale dell'intero volume contenente i file di cui si esegue il backup. Ciò avviene eseguendo un'elaborazione di copia su scrittura ogniqualvolta il volume originale viene modificato. I client di backup accedono ai file sul volume virtuale, evitando i problemi legati ai file aperti che si verificano quando si tenta l'accesso a questi sul volume originale.

Componenti dell'agente

Agent for Open Files comprende i componenti di seguito elencati.

La console

Consente di installare, configurare e monitorare l'agente su uno o più server.

Modulo Windows

Include un servizio e driver di periferiche eseguibili, un file di definizione client e un file di configurazione per Windows. Questo componente richiede una licenza CA valida e può essere installato solo su computer Windows.

Modulo NetWare

Include i moduli NLM (NetWare Loadable Modules), un file di definizione client e un file di configurazione per NetWare. Questo componente richiede una licenza CA valida e può essere installato solo su computer NetWare.

Console

La console di backup di Agent for Open Files (BAOF) costituisce l'interfaccia utente per l'agente e consente di configurare i backup e di monitorare lo stato dei server sui quali è installato il Modulo Windows o NetWare. È possibile eseguire queste operazioni su tutti i suddetti server da qualsiasi computer in cui è installata la console.

La console Agent for Open Files Backup consente inoltre di selezionare Microsoft Volume Shadow Copy Service o Backup Agent for Open Files sui server in cui è stato installato il Modulo Windows per eseguire il backup dei file aperti.

Modulo Windows

Il software che consente a CA ARCserve Backup di eseguire il backup dei file aperti su computer Windows evitando conflitti con il controllo dell'accesso ai file del sistema operativo. Il Modulo Windows non dispone di un'interfaccia utente e pertanto non è possibile gestire i server da un computer in cui è installato solo il Modulo Windows. Per la gestione dei server è necessario utilizzare la console.

Modulo NetWare

Il Modulo NetWare esegue le stesse funzioni del Modulo Windows ma su computer NetWare.

Capitolo 2: Installazione dell'agente

In questo capitolo viene descritto come installare e configurare Agent for Open Files su computer Windows e NetWare. Le informazioni sono rivolte ad utenti che conoscono bene le caratteristiche e i requisiti dei sistemi operativi indicati e che dispongono dei diritti di amministratori su tali sistemi.

Questa sezione contiene i seguenti argomenti:

[Prerequisiti per l'installazione](#) (a pagina 15)

[Installazione dell'agente](#) (a pagina 15)

[Disinstallazione dell'agente](#) (a pagina 19)

[Disinstallazione del Modulo NetWare](#) (a pagina 19)

Prerequisiti per l'installazione

Prima di installare Agent for Open Files, verificare che siano soddisfatti i prerequisiti di seguito elencati.

- Il sistema soddisfa i requisiti software necessari per installare l'opzione (per un elenco dei requisiti, consultare i file Leggimi).
- Si dispone dei diritti amministrativi o dei diritti necessari per installare il software nei computer in cui si intende installare l'agente.
- Se non si utilizza il percorso d'installazione predefinito, annotare il percorso utilizzato per futuro riferimento.

Installazione dell'agente

Agent for Open Files richiede la procedura di installazione standard dei componenti, degli agenti e delle opzioni di CA ARCserve Backup.

Per informazioni dettagliate sui passaggi della procedura, consultare la *Guida all'implementazione*.

È necessario installare il Modulo Windows o il Modulo NetWare in ciascun computer Windows o NetWare su cui si trovano file di cui è necessario eseguire il backup. La console di backup di Agent Agent for Open Files dovrebbe essere installata in un server o una workstation collegata in rete, da cui gestire il backup e il ripristino dei file.

Dopo aver completato la procedura di installazione, riavviare il computer quando richiesto.

Nota: Microsoft Volume Shadow Copy Service di CA ARCserve Backup viene installato automaticamente quando si installa Agent for Open Files.

Installazione della console e del Modulo Windows

Per installare la console e il Modulo Windows, eseguire la procedura di installazione standard per i componenti, gli agenti e le opzioni di CA ARCserve Backup.

Per informazioni dettagliate sui passaggi della procedura, consultare la *Guida all'implementazione*.

Installazione del Modulo NetWare

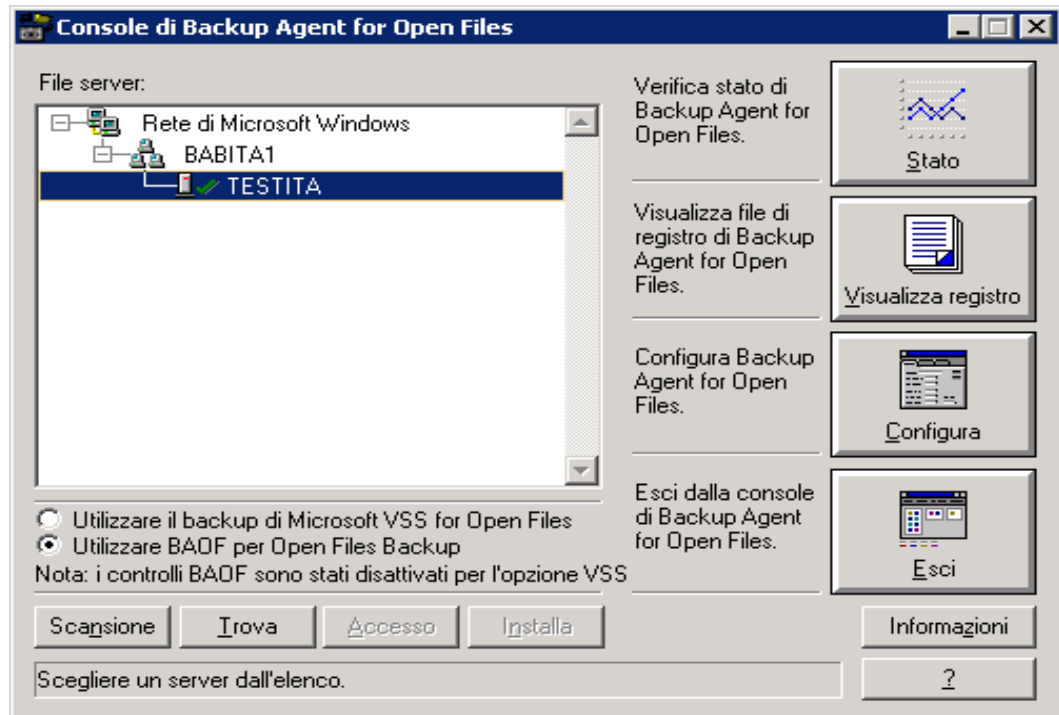
È necessario installare il Modulo NetWare da un server Windows su cui sono installati sia la console sia il software client Novell NetWare. Il Modulo NetWare consente di eseguire il backup dei file aperti su computer NetWare.

Per ulteriori informazioni sull'installazione dell'agente in ambiente Windows, consultare la *guida all'implementazione*.

Per installare il Modulo NetWare:

1. Dal menu Start, selezionare Programmi, CA, ARCserve Backup, Agent for Open Files.

Viene visualizzata la console di Backup Agent for Open Files.

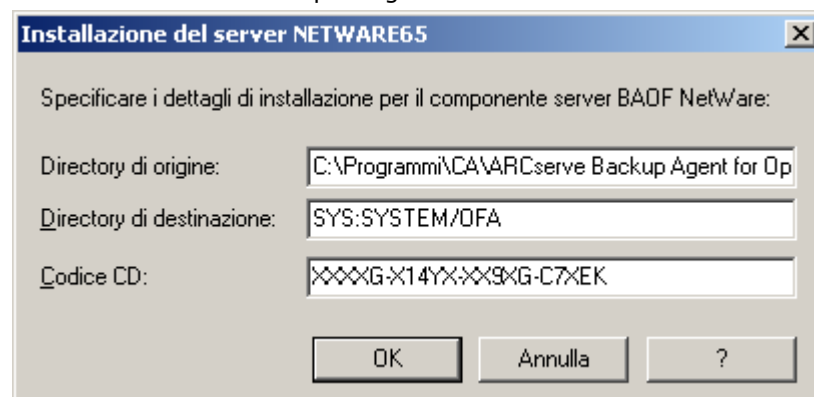


2. Espandere la struttura relativa ai servizi NetWare e selezionare il computer su cui si desidera installare il modulo NetWare.

Nota: nel caso in cui il server NetWare richiesto non sia elencato, fare clic su Trova, specificare il nome del computer e fare clic su OK.

3. Dalla struttura relativa ai servizi NetWare selezionare il computer su cui si desidera installare l'agente e fare clic su Installa.

Viene visualizzata la finestra di dialogo di installazione del server (nome), come illustrato nell'esempio seguente:



La finestra di dialogo consente di visualizzare la directory di origine (in cui sono archiviati i file di installazione) e la directory di destinazione (su cui verrà installato l'agente). Se necessario, modificare i nomi di queste directory.

Nota: la directory di installazione sui computer NetWare deve sempre essere una sottodirectory di SYS:SYSTEM.

4. Inserire il codice CD o codice dei tasti e fare clic su OK. Per impostazione predefinita, il codice dei tasti della versione di prova è sempre inserito in questo campo.

Al termine dell'installazione viene visualizzata la finestra di dialogo di installazione del server NetWare.



5. Fare clic su OK.

Il Modulo NetWare è installato.

Nota: per avviare l'agente, digitare LOAD OFA dalla console del server e premere INVIO.

Disinstallazione dell'agente

Per disinstallare l'agente, procedere come segue.

Per disinstallare Agent for Open Files

1. Aprire il Pannello di controllo di Windows.
2. Fare doppio clic sull'icona Installazione applicazioni.
3. Selezionare CA ARCserve Backup Agent for Open Files.
4. Fare clic su Rimuovi.

Verrà visualizzata la finestra di dialogo Installazione applicazioni in cui viene chiesto se si desidera rimuovere CA ARCserve Backup Agent for Open Files.

5. Fare clic su Sì.

Agent for Open Files è disinstallato.

Disinstallazione del Modulo NetWare

Per disinstallare il Modulo NetWare, procedere come segue.

Per disinstallare il modulo NetWare

1. Eliminare i seguenti file OFA:

```
SYS:SYSTEM\OFA.NLM  
SYS:SYSTEM\OFANSSX.NLM  
SYS:SYSTEM\OFANSS.CDM
```

2. Eliminare la directory OFA nella directory SYS:\SYSTEM\.

Il Modulo NetWare è disinstallato.

Nota:Le directory SYS:\ e SYS:\SYSTEM\ sono i percorsi predefiniti dei file.

Capitolo 3: Utilizzo dell'agente

La sezione seguente contiene informazioni sulla console, le procedure per configurare l'agente, la visualizzazione dello stato dell'agente e argomenti di configurazione avanzata.

Questa sezione contiene i seguenti argomenti:

[Considerazioni preliminari sull'utilizzo dell'agente](#) (a pagina 21)

[La console](#) (a pagina 23)

[Configurazione dell'agente](#) (a pagina 26)

[Configurazione avanzata](#) (a pagina 41)

[Stato dell'agente](#) (a pagina 45)

[File di registro dell'agente](#) (a pagina 51)

Considerazioni preliminari sull'utilizzo dell'agente

Installare il Modulo Windows o NetWare sul server per iniziare a utilizzare CA ARCserve Backup ed eseguire il backup dei file aperti. Nella maggior parte dei casi l'agente può essere utilizzato in maniera efficace senza dover apportare ulteriori modifiche alla configurazione, ma per evitare problemi, verificare le considerazioni preliminari seguenti:

- Verificare che il Modulo Windows o NetWare sia in esecuzione sullo stesso server in cui sono archiviati i file di cui si desidera eseguire il backup. Generalmente si tratta del server su cui si esegue CA ARCserve Backup. Se si desidera utilizzare l'agente con file presenti su più di un server, è necessario acquistare e installare una copia del Modulo Windows o NetWare per ciascun server.
- Se CA ARCserve Backup viene eseguito su un altro server ed esegue un backup dei computer remoti su cui è in esecuzione il Modulo Windows o NetWare tramite una condivisione di rete, assicurarsi che nella configurazione di Agent for Open Files dei computer che eseguono il Modulo Windows o NetWare siano attivati i client per server remoti.

Per ulteriori informazioni sui client remoti, consultare la sezione La scheda Client nel presente capitolo.

- Se il programma di backup viene eseguito su un altro server e utilizza un agente client per effettuare il backup di computer remoti su cui è in esecuzione il Modulo Windows o NetWare, è necessario assicurarsi che nella configurazione di Agent for Open Files sul server di destinazione sia attivato l'agente client.

- Configurare i gruppi di file. Se sono installate applicazioni che gestiscono un insieme di file correlati, quali un'utilità per la gestione di database o un sistema di posta elettronica, potrebbe essere necessario configurare uno o più gruppi di file.

Per una descrizione dei gruppi, consultare Sincronizzazione dei file nel capitolo Introduzione all'agente.

- Configurare le impostazioni VSS. In Windows Vista e nei sistemi operativi più recenti, tutti backup utilizzeranno solo VSS per eseguire il backup di file aperti, a prescindere che l'opzione **Utilizza VSS** sia impostata o meno. Per impostazione predefinita Agent for Open Files aggiornerà la chiave di registro sul computer agente in modo che utilizzi sempre VSS per eseguire il backup dei file.

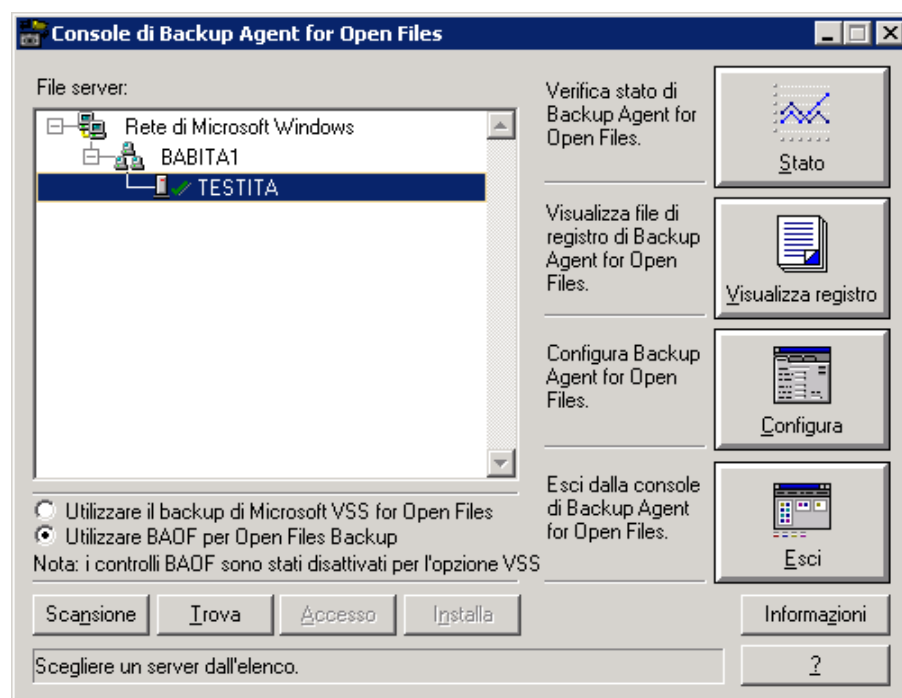
Per ulteriori informazioni su come modificare le impostazioni, consultare Agente e VSS nel capitolo Procedure consigliate.

- Utilizzare la console per la configurazione. Per il funzionamento dell'agente sul server non occorre che la console sia in esecuzione, ma è necessario che sia sempre attiva per la configurazione e il monitoraggio dello stato.

Per ulteriori informazioni sulla configurazione successiva all'installazione, consultare Configurazione dell'agente e Configurazione avanzata nel presente capitolo.

La console


Quando si avvia la console sulla workstation, viene visualizzata la finestra di dialogo principale. Da tale finestra di dialogo, è possibile controllare e monitorare CA ARCserve Backup sul computer selezionato:






Nel campo File server vengono elencati i server Windows e NetWare attivi rilevati in rete dall'agente. Le reti Windows e NetWare vengono visualizzate con strutture gerarchiche separate che è possibile espandere o comprimere.

Per aggiungere uno specifico computer alla visualizzazione della console, fare clic su Trova e immettere il nome del computer. Per eseguire una ricerca in tutta la rete, fare clic su Scansione.

Le seguenti icone indicano lo stato dell'agente su ciascun server:

Icona	Stato dell'agente
	L'agente è in esecuzione su questo server e può essere configurato, in quanto l'accesso è stato eseguito con diritti di amministratore, backup operator, server operator, supervisore oppure operatore di console. Fare doppio clic sulla voce per visualizzare lo stato dell'agente.

Icona	Stato dell'agente
	L'agente è in esecuzione su questo server, ma è possibile solo visualizzarne lo stato, in quanto l'accesso non è stato eseguito con diritti di amministratore, backup operator, server operator, supervisore oppure operatore di console. Per accedere al server, fare clic su Accesso, quindi fare doppio clic sulla voce per visualizzare lo stato dell'agente.
	Non si è collegati a questo server e pertanto non è possibile determinare dalla console se l'agente è in esecuzione.
	L'agente non è in esecuzione su questo server. Potrebbe essere stato installato nel server, ma essere temporaneamente sospeso o scaricato.

Finestra di dialogo Console

I pulsanti della console influiscono solo sui singoli server. Per utilizzare i pulsanti Stato, Visualizza registro, Configura, Accesso o Installa, selezionare un server.

Scansione (o F5)

Esegue la ricerca dei server attivi sulla rete e aggiorna l'elenco File server.

La console esegue la scansione solo dei rami espansi della struttura di rete. Non di quelli compressi. Per eseguire la scansione di un ramo compresso, è necessario prima espanderlo. Se non identifica la presenza di server noti in quel ramo, la console esegue immediatamente la scansione del ramo. Per eseguire una scansione completa del ramo, espanderlo e fare clic su Scansione.

Per ulteriori informazioni sull'esecuzione di scansioni da parte della console, consultare la sezione Scansione dei server nel presente capitolo.

Trova

Individua un server. Nella finestra di dialogo Trova server selezionare le reti in cui la console deve eseguire la ricerca e specificare il nome del server. È possibile includere caratteri jolly (* e ?) nel nome del server. Inoltre, è possibile trovare più server che corrispondono ai criteri immessi. All'utente che non ha diritti di accesso, l'agente richiede di registrarsi sul server.

- Per computer NetWare è possibile accedere utilizzando il pulsante Accesso.
- Per computer Windows è necessario accedere utilizzando Esplora risorse.

Nota: È possibile utilizzare solo i caratteri jolly supportati dal file system del volume. L'utilizzo dei caratteri jolly, infatti, è gestito dal file system.

Accesso

Consente di accedere al computer selezionato. Se si esegue l'accesso con i diritti di amministratore, backup operator, server operator, supervisore oppure operatore di console, è possibile configurare il server. Se si esegue l'accesso a un server NetWare, è possibile installare il Modulo NetWare.

Nota: Se si è già collegati al server con diritti di amministratore o supervisore, questo pulsante è disattivato.

Installa

Installa il Modulo NetWare sul computer NetWare selezionato. Se l'agente è già installato e ofa.nlm è stato scaricato, è possibile reinstallare il modulo NetWare mediante il pulsante d'installazione. Questa opzione non è disponibile per i server Windows.

Utilizza Microsoft VSS

Il backup dei file aperti viene eseguito mediante la tecnologia basata su Microsoft VSS sul computer Windows selezionato. Se si seleziona questa opzione, non è possibile visualizzare lo stato di Agent for Open Files, i file di registro e visualizzare o modificare la configurazione di Backup Agent for Open Files.

Utilizza BAOF

Viene eseguito il backup dei file aperti mediante Agent for Open Files sul computer Windows selezionato. Se si seleziona questa opzione, i pulsanti Stato, Visualizza registro e Configura sono abilitati.

Stato

Consente di visualizzare la finestra di dialogo Stato Agent for Open Files con i file e i gruppi in corso di elaborazione sul computer selezionato. È possibile fare doppio clic su un server per passare direttamente alla finestra di dialogo Stato Agent for Open Files se l'agente è in esecuzione su quel server e l'opzione Agent for Open Files è selezionata per l'esecuzione del backup dei file aperti.

Per ulteriori informazioni, consultare la sezione Finestra di dialogo Stato o File di registro dell'agente in questo capitolo.

Visualizza registro

Consente di visualizzare la finestra di dialogo Visualizzatore file di registro, con il file di registro del computer selezionato.

Per ulteriori informazioni, consultare la sezione File di registro dell'agente in questo capitolo.

Configurazione

Consente di configurare la scheda Generale della finestra Configurazione dell'agente e definire varie impostazioni generali per l'agente sul computer selezionato.

Per ulteriori informazioni, consultare la sezione Configurazione dell'agente in questo capitolo.

Configurazione dell'agente

Utilizzare la finestra di dialogo Configurazione Agent for Open Files per configurare una serie di impostazioni di carattere generale relative al computer selezionato.

Per accedere alla finestra di dialogo Configurazione Agent for Open Files

1. Fare clic su Configura dalla console.

Nota: il pulsante Configura viene attivato solo se si configura il server per eseguire il backup dei file aperti tramite Agent for Open Files.

Viene visualizzata la finestra di dialogo Configurazione Agent for Open Files.

Per ulteriori informazioni sulla console di Backup Agent for Open Files, consultare la sezione La console in questo capitolo.

2. Configurare le impostazioni globali nel computer selezionato.

In alternativa, è possibile utilizzare la procedura seguente per accedere alla finestra di dialogo Configurazione Agent for Open Files di Gestione CA ARCserve Backup.

Nota: questa procedura è attiva solo se la Console Agent for Open Files è installata sullo stesso computer della Gestione di CA ARCserve Backup.

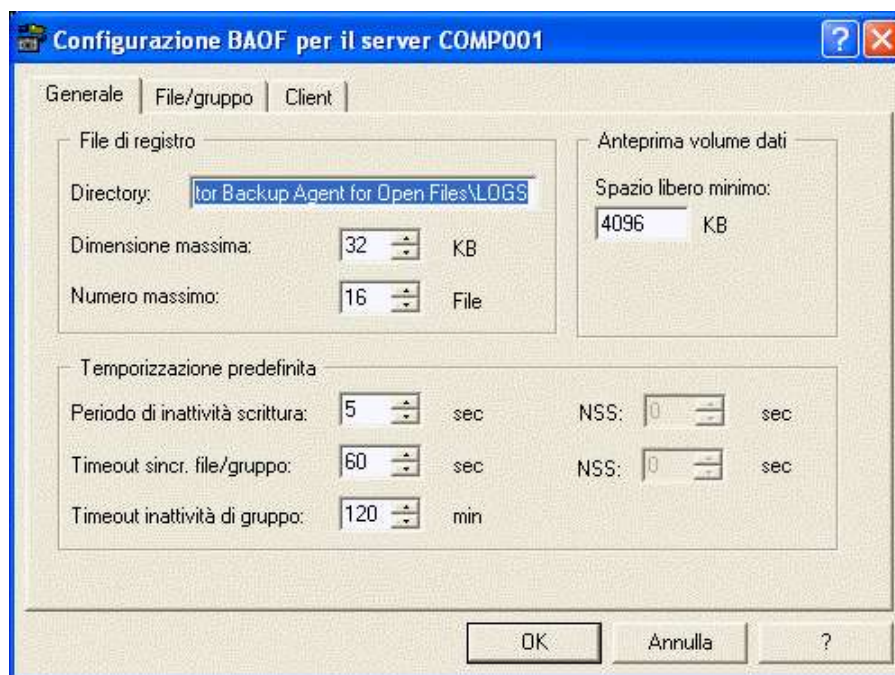
1. Selezionare un computer dal riquadro a sinistra nella scheda Origine.
2. Nel riquadro Informazioni aggiuntive, fare clic su Configura Open File Agent.

Viene visualizzata la finestra di dialogo Configurazione Agent for Open Files.

Nelle sezioni seguenti vengono descritte le impostazioni disponibili:

La scheda Generale

La scheda Generale della finestra di dialogo Configurazione di Agent for Open Files consente di modificare le impostazioni predefinite dei file di registro, dei timeout e dello spazio libero.



Configurazione dei file di registro

Le attività dell'agente sul server sono archiviate in file di registro che vengono aggiornati in tempo reale e includono informazioni su file specifici e su funzioni di base dell'agente.

Utilizzare il gruppo File di registro per modificare le impostazioni predefinite relative alla directory File di registro, le dimensioni massime dei file di registro e il massimo numero degli stessi.

Nota: se CA ARCserve Backup Agent for Open Files e CA ARCserve Backup sono installati sullo stesso server Windows, gli eventi dell'agente in tempo reale vengono scritti nel Registro attività di CA ARCserve Backup.

Nella sezione File di registro della scheda Generale sono disponibili le seguenti opzioni:

directory

La directory in cui l'agente memorizza i file di registro. È necessario immettere il percorso completo, compreso il volume o il nome dell'unità.

Impostazione predefinita

Windows:

C:\Program Files\CA\ARCserve Backup Agent for Open Files\LOGS

NetWare:

SYS:SYSTEM\OFANSS\OFANSS.LOG for NetWare 6.0

SYS:SYSTEM\OFANSSX\OFANSSX.LOG per NetWare 6.5

Dimensione massima

La dimensione massima, in kilobyte, che può essere raggiunta da un file di registro prima che l'agente inizi un nuovo file.

Numero massimo

Il numero massimo di file di registro che l'agente può conservare. Una volta raggiunto tale numero, il file meno recente viene eliminato automaticamente per consentire di crearne uno nuovo.

Configurazione della temporizzazione predefinita

La sezione Temporizzazione predefinita della scheda Generale consente di modificare le impostazioni predefinite relative al Periodo di inattività scrittura, il timeout di sincronizzazione file/gruppo e il timeout inattività di gruppo. L'agente utilizza i valori specificati per tutti i file aperti sul server selezionato sotto il controllo dell'agente. I file cui sono assegnati valori non predefiniti nella scheda File/gruppo non utilizzano tali impostazioni.

Nella sezione Temporizzazione predefinita della scheda Generale sono disponibili le seguenti opzioni:

Periodo di inattività scrittura

Il numero di secondi consecutivi durante i quali un file aperto deve rimanere inattivo affinché l'agente consideri sicuro eseguire il backup del file stesso. Nel caso di un gruppo l'agente applica il Periodo di inattività scrittura a ciascun file del gruppo simultaneamente prima di sincronizzare i file inclusi nel gruppo. L'agente continuerà a cercare un Periodo di inattività scrittura della durata indicata per ciascun file o gruppo finché non scade il timeout di sincronizzazione del file o del gruppo. Il valore predefinito viene applicato a tutti i file, a meno che non venga modificato da una voce specifica nella scheda File/gruppo della finestra di dialogo di configurazione.

Nota: è possibile applicare impostazioni Periodo di inattività scrittura indipendenti per i volumi NetWare NSS e NetWare tradizionali.

Ad esempio, se il Periodo di inattività scrittura è impostato su cinque secondi e non si verificano attività di scrittura per tale periodo, l'agente determina che un agente di backup è in grado di eseguire il backup del file in tutta sicurezza.

Periodo inattività scrittura NSS predefinito (solo volumi NSS)

Il periodo di attesa, specificato in secondi, necessario all'agente per determinare se sia sicuro creare il volume snapshot NSS da cui un client di backup è in grado di accedere ai file. L'agente continua a tentare di stabilire un periodo di inattività della durata richiesta, finché non viene superato il timeout di sincronizzazione NSS.

Timeout sincr. file/gruppo

Il numero di secondi consecutivi durante i quali l'agente continua a cercare di determinare se un file o un gruppo di file è inattivo (in base al valore del Periodo di inattività scrittura). Se il timeout scade prima che sia stato rilevato un intervallo sicuro, l'agente rifiuta la richiesta di apertura inviata dal client di backup.

Nota: è possibile applicare impostazioni Timeout sincr. File/gruppo indipendenti per i volumi NetWare NSS e NetWare tradizionali.

Ad esempio se l'opzione Timeout sincr. file/gruppo è impostata su 60 secondi, l'agente cerca per 60 secondi un Periodo di inattività scrittura per il file o gruppo. Se entro il periodo specificato non viene rilevato un Periodo di inattività, l'agente rifiuta la richiesta di apertura del file o gruppo.

Timeout sincr. NSS predefinito (solo volumi NSS)

Il periodo specificato in secondi che l'agente attende prima di interrompere i tentativi di ricerca di un intervallo sicuro per creare il volume snapshot NSS. Se il timeout scade prima che sia stato rilevato un intervallo sicuro, l'agente non crea il volume snapshot NSS. In questo caso il client di backup può annullare il backup o accedere ai file sul volume originale senza però accedere ai file aperti.

Timeout inattività di gruppo

Il periodo di attesa necessario all'agente per determinare quando chiudere un gruppo aperto se il client di backup non ha elaborato tutti i file nel gruppo, ma nessuno dei file è correntemente aperto.

- L'eventuale timeout viene registrato nel file di registro, il gruppo viene chiuso automaticamente e i dati di anteprima non vengono memorizzati.
- È consigliato impostare questo valore almeno sul tempo normalmente necessario al client per l'esecuzione di un backup completo.

- Il valore predefinito viene applicato a tutti i nuovi gruppi aggiunti utilizzando la scheda File/gruppo nella finestra di dialogo di configurazione.

Ad esempio, se un gruppo contiene cinque file e il timeout di inattività del gruppo è impostato su due ore, si verificherà un timeout se il client di backup impiega più di due ore tra il completamento del backup del file 4 e l'apertura del file 5; Tale situazione può verificarsi per molte ragioni, tra cui quelle elencate di seguito:

- I file si trovano su volumi differenti.
- L'unità è priva di supporto.
- Il backup è stato interrotto.

Nota: questa opzione non è disponibile sui computer NetWare che dispongono solo di volumi NetWare NSS. Per utilizzare questa opzione, i computer NetWare devono disporre almeno di un volume tradizionale.

Anteprima volume dati

Il valore Spazio libero minimo indica la quantità minima di spazio libero che deve essere disponibile sul volume dei dati di anteprima del computer selezionato affinché l'agente possa funzionare correttamente.

La seguente opzione è disponibile nella sezione Anteprima volume dati della scheda Generale:

Spazio libero minimo

L'agente richiede una certa quantità di spazio libero in cui creare dati file in anteprima temporanei (i dati accumulati per i file aperti quando vengono apportate modifiche dalle applicazioni mentre il client di backup è attivo).

- Se lo spazio libero è insufficiente, l'agente impedisce al client di backup di aprire altri file e le operazioni in corso del client non vengono completate correttamente.
- Quando si rende disponibile una quantità di spazio sufficiente, l'agente riprende automaticamente le attività.

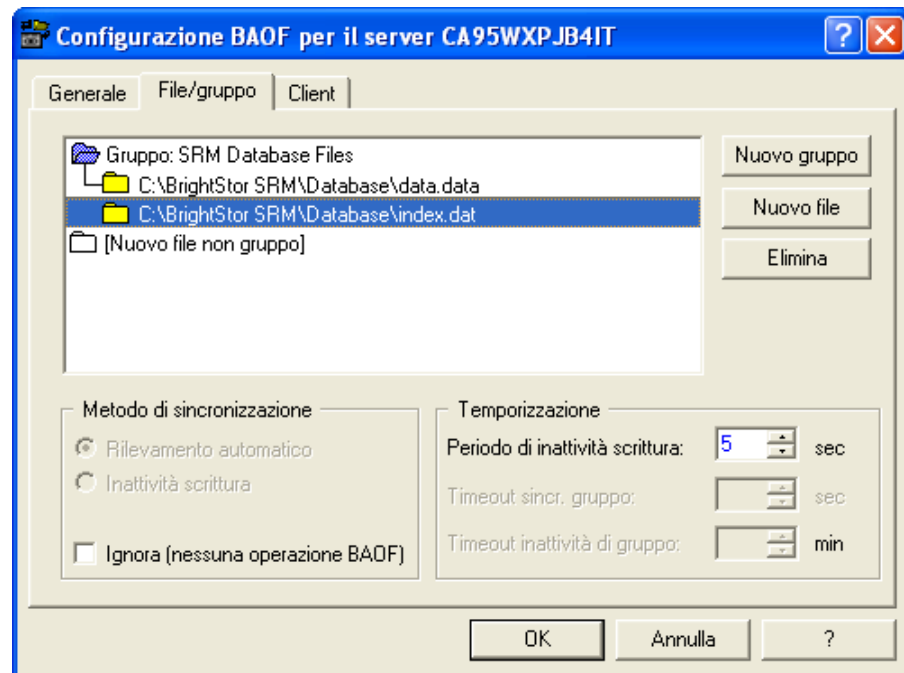
Per ulteriori informazioni sulla posizione dell'anteprima dei dati, consultare la sezione Modifica del volume anteprima dati in questo capitolo.

La scheda File/gruppo

La scheda File/gruppo consente di configurare i file e i gruppi di file su valori di temporizzazione non predefiniti.

Per ulteriori informazioni sui gruppi, consultare Sincronizzazione dei gruppi nel capitolo "Introduzione all'agente".

Nota: la scheda File/gruppo non è disponibile sui computer NetWare che dispongono solo di volumi NSS (Novell Storage Service). Per utilizzare queste opzioni, i computer NetWare devono disporre almeno di un volume tradizionale.



Nell'elenco dei file vengono visualizzati i file e i gruppi attualmente noti all'agente. Viene visualizzata una voce corrispondente al file se questo viene gestito dall'agente in maniera non predefinita. Un file non è visualizzato nell'elenco, indica che questo viene gestito con le impostazioni predefinite.

Per ulteriori informazioni sulle impostazioni predefinite, consultare la sezione Configurazione della temporizzazione predefinita in questo capitolo.

Ciascuna voce è costituita da un singolo nome di file o directory oppure da un carattere jolly che definisce una serie di file contenuti in un'unica directory. L'ordine in cui sono visualizzate le voci è importante, in particolare se vengono utilizzati i caratteri jolly, in quanto determina l'ordine con cui l'agente esegue i controlli di idoneità per l'elaborazione.

Nota: è possibile utilizzare solo i caratteri jolly supportati dal file system del volume. L'utilizzo dei caratteri jolly, infatti, è gestito dal file system.

Per modificare una voce di gruppo o file, fare doppio clic su un gruppo o file.

L'icona Nuovo file non gruppo è una voce speciale che consente di aggiungere un nuovo file. Selezionare l'icona e fare clic su Nuovo file per aggiungere un file non appartenente ad alcun gruppo. Tutte le restanti opzioni nella scheda File della finestra Configurazione (ad eccezione di Nuovo gruppo) sono applicate al file o al gruppo selezionato nell'elenco File.

Nota: se si desidera aggiungere tutti i file di un volume root nella configurazione di Agent for Open Files, è necessario utilizzare i caratteri jolly, come nell'esempio di seguito: Utilizzare: C:*.* specificando solo il volume; l'etichetta non è supportata.

Aggiunta di un nuovo gruppo

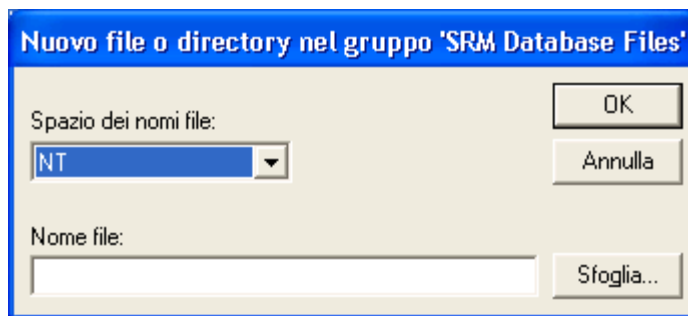
Fare clic su Nuovo gruppo per aggiungere un nuovo gruppo alla configurazione dell'agente. È necessario immettere un nome univoco per il gruppo.

Aggiunta di un nuovo file

Per aggiungere un nuovo file o una nuova directory a un gruppo esistente, selezionare il gruppo nell'elenco File e fare clic su Nuovo file.

Per aggiungere un nuovo file o una nuova directory che non farà parte di alcun gruppo, evidenziare l'icona (Nuovo file non gruppo) nell'elenco File e fare clic su Nuovo file.

In un caso o nell'altro, viene visualizzata la finestra di dialogo Nuovo file o directory:



La finestra di dialogo Nuovo file o directory contiene i campi elencati di seguito:

Spazio dei nomi file

I file server normalmente supportano vari tipi di file system, corrispondenti ai sistemi operativi dei vari client.

- Ciascun sistema di denominazione dei file è definito *spazio dei nomi* e include tutte le convenzioni per la denominazione dei file, i caratteri jolly e così via.
- Lo spazio dei nomi per il nome del nuovo file o directory può essere definito nell'elenco Spazio dei nomi file.

Nome file

Consente di specificare il percorso completo del file o della directory da aggiungere.

Nello spazio dei nomi DOS è possibile utilizzare anche caratteri jolly, quali "?" o "*", per includere alcuni o tutti i file di una directory.

Esempio: percorsi

Windows:

```
C:\ACCOUNTS\2002\DATA.DBS  
C:\ACCOUNTS\2002\DATA.*  
C:\ACCOUNTS\2002\*
```

NetWare:

```
SYS:ACCOUNT/2002/DATA.DBS  
SYS:ACCOUNTS/2002/DATA.  
SYS:ACCOUNT/2002/*
```

Macintosh

```
SYS:cartella1:cartella2:nomefile
```

Quando si definiscono i nomi dei file per lo spazio dei nomi Macintosh, utilizzare il carattere due punti (:) come separatore di percorso al posto della barra rovesciata (\) o della barra (/), utilizzate in altri spazi dei nomi.

Nota: i caratteri jolly non sono disponibili nello spazio dei nomi Macintosh.

Sfoggia

Fare clic su Sfoggia per sfogliare file e directory utilizzando la finestra di dialogo Aggiunta di file e directory.

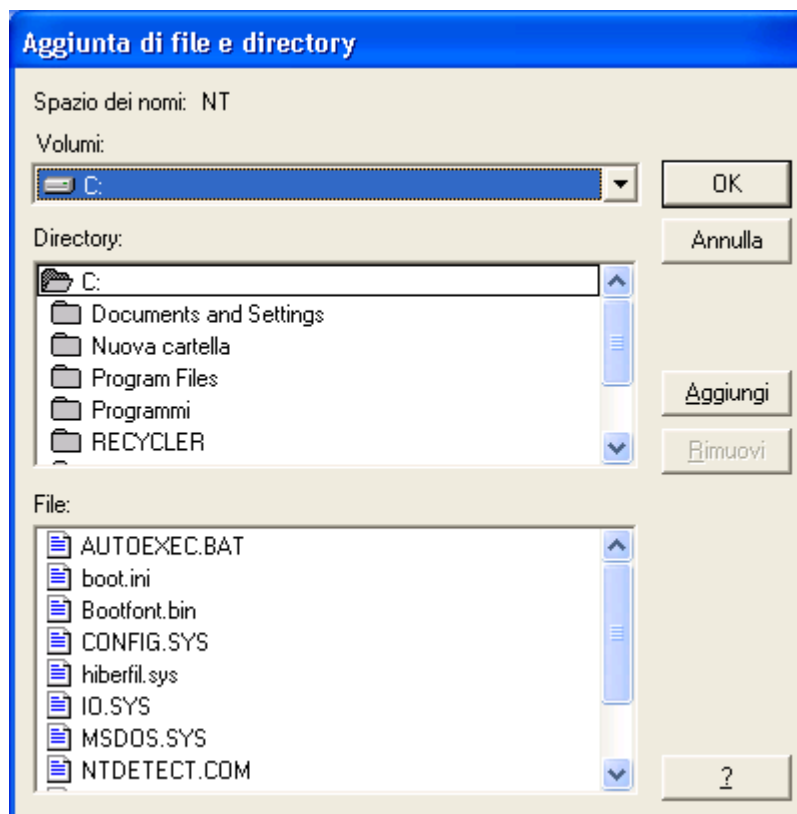
Per ulteriori informazioni, vedere Aggiunta di file e directory in questo capitolo.

Eliminazione di file e gruppi di file

Per eliminare il file o il gruppo selezionato nella scheda File/Gruppo, fare clic su Elimina. Verrà richiesto di confermare l'eliminazione.

Aggiunta di file e directory

Utilizzare la finestra di dialogo Aggiunta di file e directory per aggiungere o rimuovere file o directory eseguendo la ricerca nei volumi del computer, come illustrato nel seguente esempio:



La finestra di dialogo Aggiunta di file e directory contiene i campi elencati di seguito:

Volumi

Consente di visualizzare i volumi o le unità disponibili sul server selezionato. Quando si seleziona il nome di un volume o di un'unità, l'elenco Directory e l'elenco File vengono aggiornati. Sui computer NetWare vengono visualizzati solo i volumi tradizionali.

Directory

Consente di visualizzare la struttura delle directory per il volume o l'unità selezionata nell'elenco dei volumi. Fare doppio clic sul nome di una directory per espandere la sottostruttura e visualizzarne il contenuto nell'elenco File. L'icona gialla di una cartella identifica le directory già aggiunte.

File;

Consente di visualizzare i file presenti nella directory selezionata nell'elenco Directory. Fare doppio clic sul nome di un file o fare clic sul pulsante Aggiungi per aggiungere un file al gruppo attualmente selezionato o come elemento non di gruppo. L'icona gialla di un file identifica i file già aggiunti.

Aggiungere

Fare clic sul pulsante Aggiungi per aggiungere la selezione corrente (uno o più file o directory) al gruppo corrente o come elemento non di gruppo. È possibile aggiungere più file o directory alla volta. Selezionare tutti i file o tutte le directory necessarie e fare clic sul pulsante Aggiungi. Per selezionare più file, trascinare il cursore del mouse sopra di essi o fare clic su ciascun nome tenendo premuto il tasto CTRL.

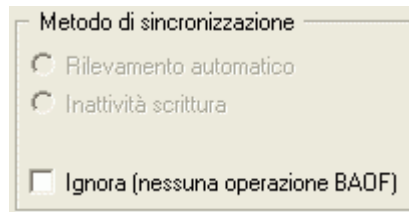
Nota:Le sottodirectory non vengono incluse quando si aggiunge una cartella.

Rimuovi

Fare clic sul pulsante Rimuovi per rimuovere la selezione corrente (uno o più file o directory) dal gruppo corrente o come elemento non di gruppo. Per rimuovere un file aggiunto in precedenza, fare doppio clic sul nome oppure fare clic sul pulsante Rimuovi.

Opzioni del metodo di sincronizzazione

La scheda File/Gruppo consente l'accesso alle opzioni del metodo di sincronizzazione. Queste permettono di specificare come l'agente rileva se un file aperto è pronto per il backup da parte di un client.



The screenshot shows a dialog box titled "Metodo di sincronizzazione". It contains three options, each with a radio button or checkbox:

- Rilevamento automatico
- Inattività scrittura
- Ignora (nessuna operazione BAOF)

La sezione Metodo di sincronizzazione contiene le opzioni di seguito elencate:

Rilevamento automatico (solo per NetWare)

L'agente seleziona automaticamente il metodo da utilizzare per controllare se un file è pronto per il backup (per inattività scrittura o ricerca delle transazioni), controllando i file uno a uno. Questa è l'opzione predefinita per i nuovi file sui computer NetWare.

Inattività scrittura

Se non vengono rilevate attività di scrittura per il numero di secondi specificato in Periodo inattività scrittura, il backup del file viene considerato sicuro.

Se viene rilevata un'attività di scrittura durante il periodo specificato, l'agente inizia di nuovo a cercare un periodo sicuro per eseguire il backup, in base al valore impostato in Periodo inattività scrittura, fino a quando non viene superato il timeout di sincronizzazione del file/gruppo.

Per ulteriori informazioni, consultare Sincronizzazione dei file nel capitolo "Introduzione all'agente".

Nota:Questo è l'unico metodo di sincronizzazione disponibile in Windows.

Ricerca transazioni (solo per NetWare)

Con questa opzione l'agente attende fino a quando non rileva alcuna transazione TTS. L'attesa è interrotta se viene superato il valore del timeout di sincronizzazione del file/gruppo.

Ignora (nessuna operazione BAOF)

Se selezionato per un file o gruppo, il client di backup elabora il file o gruppo come se l'agente non fosse presente.

- Se questa opzione viene impostata per un file (singolo o parte di un gruppo), l'agente non prova a sincronizzare il file nel caso in cui questo sia aperto quando viene iniziato il backup.

- Se questa opzione è impostata per un gruppo, l'agente tenta di sincronizzare i file nel gruppo come se la definizione del gruppo non fosse presente. Se uno dei file del gruppo non può essere sincronizzato, resta comunque possibile il backup degli altri file.

Ad esempio, si consideri un gruppo composto dai seguenti tre file:

```
C:\CA_ARCserve_SRM\Database\index1.dat
C:\CA_ARCserve_SRM\Database\index2.dat
C:\CA_ARCserve_SRM\Database\data.dat
```

Se si imposta l'opzione Ignora (nessuna operazione BAOF) per questo gruppo e non è possibile eseguire la sincronizzazione del file index2.dat, verrà ugualmente eseguito il backup dei file index1.dat e data.dat se questi sono stati sincronizzati.

Opzioni di temporizzazione

Le opzioni Temporizzazione consentono di impostare valori di temporizzazione non predefiniti per singoli file e gruppi.

Nota: Per ripristinare il valore predefinito in uno dei tre campi Temporizzazione, fare doppio clic sull'impostazione oppure premere CTRL+D.

I campi seguenti descrivono le opzioni Temporizzazione disponibili:

Periodo di inattività scrittura

Il numero di secondi consecutivi durante i quali un file aperto deve rimanere inattivo affinché l'agente consideri sicuro eseguire il backup del file stesso.

- Nel caso di un gruppo l'agente applica il Periodo di inattività scrittura a ciascun file del gruppo simultaneamente prima di sincronizzare i file inclusi nel gruppo.
- L'agente continuerà a cercare un Periodo di inattività scrittura della durata indicata per ciascun file o gruppo finché non scade il timeout di sincronizzazione del file o del gruppo.

Nota: Il Periodo di inattività scrittura vale solo se si seleziona il metodo Rilevamento automatico o Inattività scrittura.

Ad esempio, se il Periodo di inattività scrittura è impostato su cinque secondi e non si verificano attività di scrittura per tale periodo, l'agente determina che il backup del file è sicuro e consente al client di procedere.

Timeout sincr. file o Timeout sincr. gruppo

Il numero di secondi consecutivi durante i quali l'agente continua a cercare di determinare se un file o un gruppo di file è inattivo (in base al valore del Periodo di inattività scrittura).

- Quando tale periodo di tempo viene superato, l'agente interrompe la ricerca.
- Se il timeout scade senza che sia stato rilevato un intervallo sicuro, l'agente rifiuta la richiesta di apertura inviata dal client di backup.

Nota: Il nome del campo cambia a seconda della selezione. Se si seleziona un file nell'elenco File, il campo si chiama Timeout sincr. file; se si seleziona un gruppo, il campo si chiama Timeout sincr. gruppo.

Ad esempio se l'opzione Timeout sincr. file/gruppo è impostata su 60 secondi, l'agente cerca per 60 secondi un Periodo di inattività scrittura per il file o gruppo. Se entro il periodo specificato non rileva un Periodo di inattività scrittura, l'agente rifiuta la richiesta del file o gruppo.

Timeout inattività di gruppo

Il numero di secondi consecutivi durante i quali il client di backup può non riuscire a elaborare file aggiuntivi presenti nel gruppo mentre il backup è in corso. Una volta superato tale periodo di tempo, l'agente chiude il gruppo e interrompe il backup del gruppo. Il timeout viene riportato nel file di registro e i dati di anteprima vengono eliminati.

È consigliato impostare questo valore sul tempo più breve normalmente necessario al client per l'esecuzione di un backup completo. Il timeout predefinito viene applicato a tutti i nuovi gruppi aggiunti tramite la scheda File/gruppo della finestra di dialogo Configurazione; i gruppi ai quali è stato assegnato un timeout di inattività non predefinito nella scheda File/gruppo non utilizzano questo valore.

Nota: Questa opzione non è disponibile sui computer NetWare che dispongono solo di volumi NetWare NSS. Per utilizzare questa opzione, i computer NetWare devono disporre almeno di un volume tradizionale.

Si supponga un gruppo di cinque file per cui è impostato un Timeout inattività di gruppo di due ore. Se il client di backup impiega più di due ore tra il completamento del backup del file 4 e l'apertura del file 5, interviene il timeout. I fattori che causano i timeout sono numerosi, tra cui:

- I file si trovano su volumi differenti.
- L'unità è priva di supporto.
- Il backup è stato interrotto.

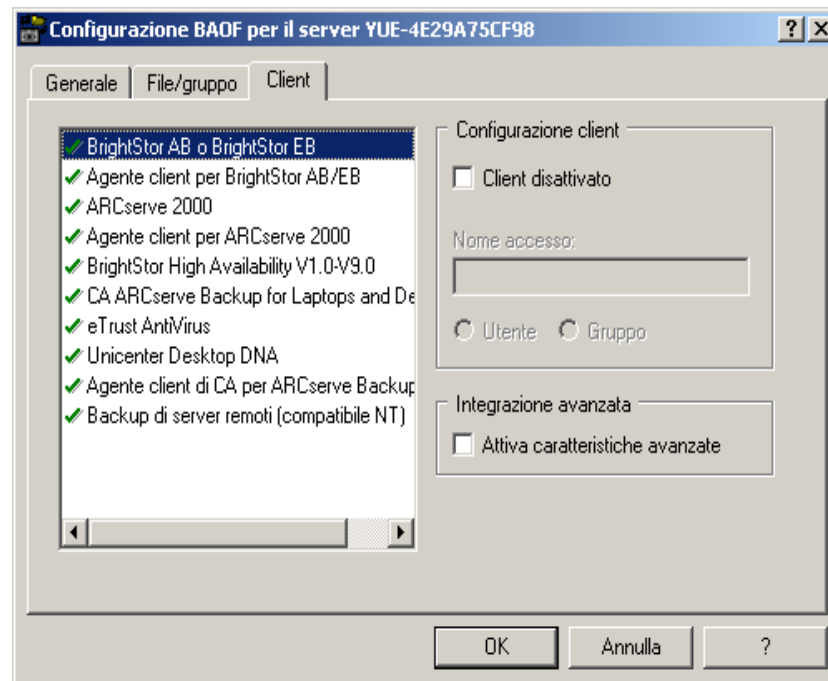
La scheda Client

La scheda Client nella finestra di dialogo di configurazione consente di attivare, disattivare e configurare i client di backup sul computer selezionato.

Nota: ogni volta che viene attivato o disattivato l'Agente Client per ARCserve Backup, è necessario attivare o disattivare anche l'Agente Client per CA ARCserve Helper Service.

Per informazioni sulla configurazione di server remoti, consultare la sezione Configurazione avanzata in questo capitolo.

Nota: la scheda Client non è disponibile sui computer NetWare che dispongono solo di volumi NSS (Novell Storage Service). Per utilizzare queste opzioni, i computer NetWare devono disporre almeno di un volume tradizionale. Se un computer NetWare non è dotato di volumi tradizionali, utilizzare l'agente client per NetWare per il backup dei server remoti.



Nella scheda Client sono disponibili le seguenti opzioni:

Client

Consente di visualizzare tutti i client di backup supportati dalla copia dell'agente in uso. Un segno di spunta contrassegna i client attivi. Fare doppio clic su una voce per modificarne lo stato da attivo a inattivo o viceversa.

Nota: alcuni client (basati su workstation o su server remoto) richiedono l'immissione di un nome di accesso. È necessario disattivare questi client se non vengono utilizzati.

Client disattivato

Selezionare questa opzione per disattivare il client di backup selezionato. Quando è disattivato, il client non può accedere ai file aperti.

Nome accesso

L'agente riconosce i client basati su workstation e i client basati su server remoto, associando i nomi di accesso particolari. Utilizzare questo campo per specificare il nome da associare al client basato sull'accesso-selezionato.

Nota: se il client questo non richiede alcun nome di accesso il campo risulterà disattivato.

Importante: *questo nome deve essere utilizzato esclusivamente dal client per l'esecuzione dei backup. Altre attività eseguite sui file utilizzando lo stesso nome potrebbero provocare un'attività superflua dell'agente, che potrebbe a sua volta interferire con il corretto funzionamento dell'agente stesso. Non utilizzare nomi di accesso comuni come Admin, Administrator o simili.*

Utente e gruppo (solo per Windows)

Il nome di accesso può essere un utente o un gruppo, a seconda dell'opzione selezionata.

- Se si seleziona Utente, il client corrente basato sull'accesso viene riconosciuto solo quando le attività sui file sono generate dall'utente specificato in Nome accesso.
- Se si seleziona Gruppo, il client corrente basato sull'accesso viene riconosciuto solo quando le attività sui file sono generate da un utente appartenente al gruppo specificato in Nome accesso.

Attiva caratteristiche avanzate

Selezionare questa opzione se l'agente deve inviare le informazioni sull'accesso e gli avvisi al sistema eventi di CA ARCserve Backup. Questa operazione è possibile solo se si utilizza CA ARCserve Backup come client di backup e nell'elenco dei client non sono attivate caratteristiche avanzate per le altre voci, ad eccezione dei client remoti. Se si seleziona l'opzione quando sono selezionati altri client, verrà chiesto se si desidera disattivarli.

Nota: l'agente può inviare informazioni al server locale CA ARCserve Backup solo se ambedue sono installati sullo stesso computer.

Configurazione avanzata

Nelle sezioni seguenti vengono fornite informazioni dettagliate sulle modifiche alla configurazione avanzata. Queste dipendono dalle particolari esigenze e dall'ambiente di lavoro.

Nella maggior parte dei casi non è necessario cambiare la modalità di utilizzo del programma di backup. Tuttavia, in alcuni casi potrebbero rendersi necessarie piccole modifiche della configurazione.

Configurazione del nome di accesso per programmi di backup ad accesso remoto

Nel caso di programmi di backup che richiedono l'accesso a un server, sia da una workstation che da un altro server, potrebbe essere necessario configurare un nome di accesso. Ciò non riguarda programmi di backup che utilizzano agenti remoti, quali Push Agent o NetWare Target Service Agent.

Esempio: configurazione del nome di accesso

Per impostare il nome di accesso con CA ARCserve Backup

1. Fare clic con il pulsante destro del mouse sulla schermata Origine backup di Gestione backup sul server.
2. Dal menu di scelta rapida scegliere Protezione.
3. Verrà chiesto di immettere un nome di accesso e una password. Il nome di accesso deve essere uguale a quello configurato per il client di backup basato su workstation (accesso) o per il client di backup basato su server remoto (accesso) nella scheda Client della finestra di dialogo Configurazione.
 - Se il nome di accesso è identico a quello configurato nella workstation client, sarà possibile eseguire l'accesso.
 - Se il nome è diverso, aggiornare le informazioni di accesso.
Per ulteriori informazioni sull'aggiornamento delle informazioni di accesso, consultare la sezione Scheda Client in questo capitolo.

Se non si utilizza questo tipo di programma di backup, lasciare disattivate le voci client corrispondenti.

Meccanismi di ripetizione

Alcuni programmi di backup tentano di accedere ai file aperti presentando una serie di richieste di apertura, in modo che almeno una di esse abbia successo. Questo metodo di backup per i file aperti può riuscire solo parzialmente ed è ormai obsoleto grazie all'agente che consente di ottenere l'accesso incondizionato ai file aperti. È consigliabile disattivare questi meccanismi dal programma di backup in uso.

Ad esempio, se si utilizza CA ARCserve Backup, disattivare le opzioni Riprova immediatamente e Riprova dopo il processo nell'area Opzioni ripetizione file aperti della finestra di dialogo Opzioni globali.

Note: l'agente non fornisce il modulo di scansione in tempo reale eTrust® con accesso ai file aperti. Ciò consente di evitare che un virus possa rimanere nascosto, presentando al modulo di scansione una versione del file infetto celato come file non infetto.

Configurazione dei server remoti

Il backup dei server remoti viene eseguito tramite l'accesso o l'utilizzo di un agente di backup remoto (caricato sul server remoto). Alcuni prodotti di backup possono utilizzare entrambi i metodi durante l'esecuzione dello stesso backup. Pertanto è consigliabile attivarli entrambi nella scheda Client della schermata Configurazione.

Per ulteriori informazioni, consultare la sezione Scheda Client in questo capitolo.

Per i sistemi Windows, l'agente supporta programmi di backup di server remoti, in cui sia il server sul quale viene eseguito il programma di backup sia il server di cui viene eseguito il backup utilizzano sistemi Windows. Il programma di backup utilizza una speciale funzione del sistema operativo ("apertura per l'esecuzione del backup") accessibile solo dagli utenti che dispongono dei diritti per l'esecuzione del "backup di file e directory". Tali diritti vengono solitamente concessi agli amministratori e ai backup operator. Con questa funzione non sarà necessario configurare un nome di accesso per il backup del server remoto.

Per i sistemi NetWare l'agente supporta programmi di backup di server remoti che supportano il metodo di backup Novell SMS (Storage Management Services). Se si utilizza il metodo SMS, durante il backup sul server remoto verrà caricato un modulo NLM (Netware Loadable Module) definito SMDR.NLM.

Cache di scrittura dei file

Poiché alcune applicazioni sono in grado di salvare le scritture di file nella cache della workstation su cui sono in esecuzione, Non è possibile garantire che il programma di backup sul server sia in grado di rilevare una versione aggiornata del file. Ciò può causare problemi di integrità dei dati. Tale problema non è creato dall'agente, ma può derivare dal suo utilizzo, in quanto è adesso possibile, per la prima volta, eseguire il backup dei file in uso.

La soluzione migliore è configurare l'applicazione, se possibile, in modo tale da disattivare il salvataggio delle scritture nella cache.

Esempio: disattivazione del salvataggio delle scritture nella cache

In Microsoft Access, è consigliabile assicurarsi che al database non sia assegnato l'attributo "esclusivo".

Se l'applicazione non consente di disattivare la cache di scrittura, esiste un altro metodo possibile per gli utenti di vari tipi di software client Novell.

- Se si utilizza VLMS, aggiungere la riga seguente alla sezione NetWare DOS Requester del file NET.CFG:

```
CACHE WRITES OFF
```

- Se si utilizza NETX, aggiungere la riga seguente alla sezione NetWare DOS Requester del file NET.CFG:

```
CACHE BUFFERS = 0
```

File rinominati o eliminati

Se un'applicazione tenta di rinominare o di eliminare un file mentre un client ne sta eseguendo il backup, l'agente ritarda la richiesta di assegnazione di un nuovo nome o di eliminazione per l'intervallo di tempo impostato in Timeout sincron. file del file in questione. Se il backup è ancora in corso nel momento in cui il timeout scade, l'agente passa la richiesta di assegnazione di un nuovo nome o di eliminazione al sistema operativo del server, che può non soddisfarla restituendo un errore di file in uso.

I file appartenenti a un gruppo agente attivo possono dare origine a messaggi di avviso nel file di registro quando vengono rinominati o eliminati.

I file che vengono rinominati o eliminati di frequente sono generalmente file di testo, fogli di calcolo o file simili di dimensioni relativamente ridotte, di cui viene in genere eseguito il backup prima della scadenza del timeout. Piccoli ritardi nella richiesta di assegnazione di un nuovo nome o di eliminazione non vengono normalmente notati dall'utente.

Scansione dei server

La prima volta che l'agente viene avviato, nell'elenco File server viene visualizzato solo il computer locale. All'avvio successivo, vengono visualizzati tutti i computer rilevati durante le precedenti scansioni. Per visualizzare tali computer, è necessario espandere eventuali rami compressi della rete.

- Nell'elenco File server quando si espande un ramo compresso (quale la rete Microsoft Windows o il nome di un gruppo di lavoro o di un dominio), vengono visualizzati i server riconosciuti dall'agente inclusi nel ramo.
- Se nessun server è stato rilevato in precedenza, viene eseguita automaticamente una scansione non appena si espande il ramo.
- Se si fa doppio clic sul nome di un server su cui l'agente non risulta in esecuzione, tale server viene nuovamente sottoposto a scansione in modo da aggiornarne lo stato, se necessario.

Per forzare l'agente a eseguire una nuova scansione di tutte le parti espanse della gerarchia di rete, fare clic sul pulsante Scansione.

Non appena la console rileva più di 200 server, l'operazione di scansione viene terminata e vengono segnalati solo i server usati di recente. Verrà quindi chiesto all'utente di utilizzare Trova per individuare il server desiderato.

Per ulteriori informazioni sull'elenco File server, consultare la sezione La console in questo capitolo.

Modifica del volume dei dati di anteprima

In alcuni casi, ad esempio se lo spazio del volume su cui sono memorizzati i dati risulta troppo ridotto, potrebbe essere necessario spostare i dati di anteprima generati dall'agente su un volume diverso del disco. Il volume predefinito per Windows è quello su cui è installato l'agente.

Per modificare il volume dei dati di anteprima

1. Verificare che non sia in corso alcuna sessione di backup, quindi chiudere l'agente. Allo scopo immettere uno dei comandi seguenti, a seconda del sistema operativo:

Windows

```
NET STOP OPENFILEAGENT
```

NetWare

```
UNLOAD OFA.NLM
```

2. Utilizzando un editor di testo, ad esempio Blocco note, aprire il file di configurazione dell'agente, OFANT.CFG, posizionato nella home directory dell'agente. Per impostazione predefinita, l'agente si trova nella seguente directory:

```
C:\Program Files\CA\ARCserve Backup Agent for Open Files
```

3. Aggiungere una nuova riga alla sezione che inizia con [General]. Se la sezione non esiste, è possibile crearla.

```
[General]  
PreviewDataVolume = x
```

Nota:Sostituire x con l'ID del volume desiderato.

4. Salvare le modifiche al file di configurazione e riavviare l'agente utilizzando uno dei seguenti comandi:

Windows

```
NET START OPENFILEAGENT
```

NetWare

```
LOAD OFA.NLM
```

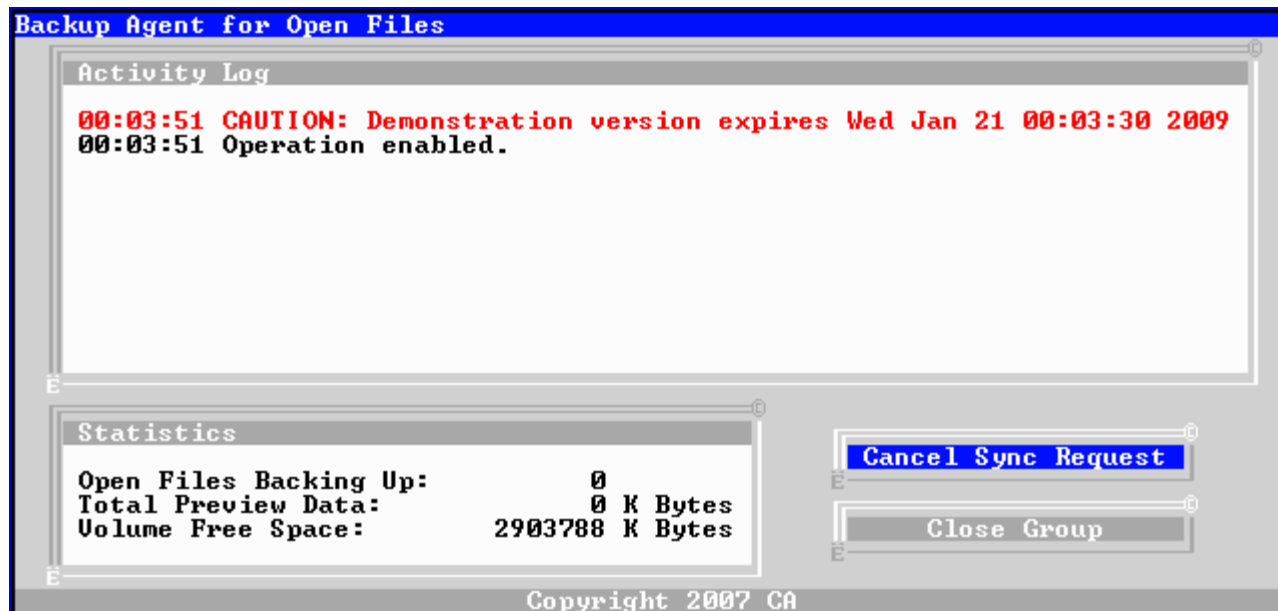
Il volume dei dati di anteprima è cambiato.

Stato dell'agente

Controllare regolarmente lo stato del sistema analizzando le varie informazioni messe a disposizione. La presente sezione descrive il controllo dell'agente per i server NetWare e Windows utilizzando la finestra di dialogo Stato dell'agente.

Stato dell'agente su un server NetWare

Per visualizzare lo stato dell'agente su un server NetWare, premere ALT+ESC fino a quando non viene visualizzata la finestra di dialogo dello stato di Agent for Open Files. È inoltre possibile premere CTRL+ESC per visualizzare un elenco di finestre, quindi scegliere la finestra di dialogo Stato.



Nella finestra di dialogo sono disponibili le seguenti opzioni:

Cancel Sync Request

Utilizzare questo pulsante per interrompere la sincronizzazione di un file. Verrà chiesto di selezionare un file da un elenco.

Close Group

Utilizzare questo pulsante per chiudere un gruppo aperto. Verrà chiesto di selezionare un gruppo da un elenco.

I campi di sola visualizzazione nella sezione Statistics forniscono informazioni sui file sotto il controllo dell'agente e sull'utilizzo dello spazio.

Backup in corso di file aperti

Consente di visualizzare il numero di file aperti sotto il controllo dell'agente attualmente sottoposto a backup.

Dati anteprima

Consente di visualizzare la quantità di dati di file temporanei attualmente archiviati dall'agente sul volume dei dati di anteprima del computer selezionato. L'agente esegue una copia temporanea delle parti di file che vengono modificate da un'applicazione mentre i file in questione sono aperti per il backup.

Spazio disponibile

Consente di visualizzare la quantità di spazio disponibile nel volume dei dati di anteprima sul computer selezionato.

Stato dell'agente su un server Windows

È possibile accedere alla finestra di dialogo Stato di Agent for Open Files da Gestione backup.

Nota: il pulsante Stato Agent for Open Files viene attivato solo se si configura Agent for Open Files in modo da eseguire il backup dei file aperti sul server. Questo pulsante è disattivato quando si configura il backup dei file aperti mediante Microsoft VSS.

Per accedere alla finestra di dialogo Stato di Agent for Open Files

1. Selezionare un computer dal riquadro a sinistra nella scheda Origine.
2. Fare clic con il pulsante destro del mouse sul computer e selezionare Visualizza stato Open File Agent dal menu a comparsa per visualizzare lo stato dell'agente su un computer in cui è installato il modulo Windows o NetWare.

È inoltre possibile selezionare questa opzione dal riquadro Informazioni aggiuntive nella parte inferiore destra della schermata di Gestione backup. La procedura è attiva solo se la Console Agent for Open Files è installata sullo stesso computer della Gestione BrightStor ARCserve Backup.

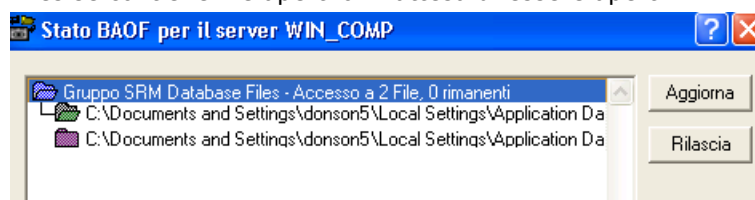
In alternativa, è possibile accedere alla finestra di dialogo Stato di Agent for Open Files dalla console.

Selezionare un server dall'elenco File server, quindi fare clic su Stato.





Finestra di dialogo Stato

Nel riquadro superiore della finestra di dialogo Stato Agent for Open Files vengono visualizzati i file e i gruppi di cui è in corso l'elaborazione da parte dell'agente sul computer selezionato.

- Un file viene visualizzato nell'elenco se è attualmente aperto o in attesa di essere aperto sotto il controllo dell'agente.
- Un gruppo viene visualizzato nella finestra di dialogo Stato Agent for Open Files se contiene file aperti o in attesa di essere aperti.



La tabella seguente riporta le icone accanto a ciascuno dei nomi di file o gruppo e indica lo stato del file o gruppo stesso.

File	Stato
 Verde	Il file è aperto e sotto il controllo dell'agente.
 Rosso	Il file è in attesa di essere aperto sotto il controllo dell'agente. Il file non verrà aperto fino a quando non sarà ritenuto sicuro per il backup sulla base dei valori di temporizzazione descritti in questo capitolo.
 Viola	Il file è sincronizzato e fa parte di un gruppo aperto e i suoi dati di anteprima sono memorizzati dall'agente. I dati di anteprima restano memorizzati finché il gruppo non viene chiuso.
 Blu	Il gruppo contiene almeno un file aperto o in attesa. La finestra di dialogo visualizza inoltre il numero totale dei file del gruppo elaborati (compresi i file attualmente aperti) e il numero totale dei file in attesa di essere elaborati.

Nota: se l'agente viene disattivato, nella finestra di dialogo Stato Agent for Open Files viene visualizzato un messaggio di avviso. L'agente viene disattivato se, ad esempio, lo spazio libero sul volume dei dati di anteprima del server è insufficiente o se viene rilevata una violazione della licenza. La finestra di avviso viene chiusa quando l'errore viene corretto.

Nel riquadro superiore della finestra di dialogo sono disponibili le seguenti opzioni:

Aggiorna

Consente di aggiornare le informazioni visualizzate nella finestra di dialogo Stato Agent for Open Files.

Rilascia

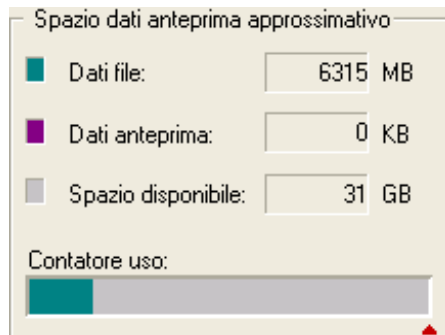
Consente di annullare la richiesta di sincronizzazione per un file o la richiesta di chiusura di un gruppo aperto una volta selezionata una voce nella finestra di dialogo Stato Agent for Open Files. Si consiglia di selezionare questa opzione solo se si ritiene che l'elaborazione del file o del gruppo per il backup sia conclusa.

Nota: L'opzione Rilascia è disponibile solo se si dispone di diritti di amministratore.

Anteprima spazio volume dati

Nella sezione Spazio dati anteprima approssimativo della finestra di dialogo Stato Agent for Open Files vengono visualizzate le informazioni sullo spazio nel volume dei dati di anteprima (il volume sul computer in cui sono archiviati i dati di anteprima temporanei).

Nota: I valori Spazio dati anteprima approssimativo includono le informazioni sui volumi NetWare NSS.



Nell'elenco seguente vengono descritti i campi in questa sezione:

Dati file

Consente di visualizzare la quantità di spazio utilizzata sul volume dei dati di anteprima del computer selezionato, ad esclusione dei file di dati temporanei utilizzati dall'agente. L'informazione viene indicata in verde in Contatore uso.

Dati anteprima

Consente di visualizzare la quantità di dati di file temporanei attualmente archiviati dall'agente sul volume dei dati di anteprima del computer selezionato. L'agente esegue una copia temporanea delle parti di file che vengono modificate da un'applicazione mentre i file in questione sono aperti per il backup da parte di un client. L'informazione viene indicata in viola in Contatore uso.

Spazio disponibile

Consente di visualizzare la quantità di spazio disponibile sul volume dei dati di anteprima del computer selezionato. L'informazione viene indicata in grigio in Contatore uso.

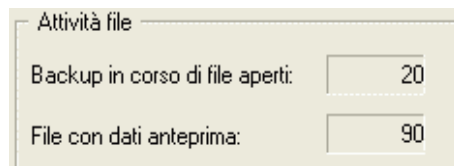
Contatore uso

Illustra graficamente l'utilizzo corrente dello spazio sul computer selezionato. Un triangolo rosso indica l'impostazione corrente di spazio libero minimo, Ovvero il valore al di sotto del quale l'agente interrompe le attività. Impostare questo valore nella scheda Generale della finestra Configurazione. Il colore verde indica i dati dei file, il viola i dati di anteprima e il grigio lo spazio disponibile sul volume dei dati di anteprima del server.'

Attività file

La sezione Attività file della finestra di dialogo Stato Agent for Open Files consente di visualizzare in tempo reale le informazioni sui file attualmente sotto il controllo dell'agente.

Nota:I valori Attività file non includono le informazioni sui volumi NetWare NSS.



Attività file

Backup in corso di file aperti:

File con dati anteprima:

La sezione Attività file contiene i campi di seguito elencati:

Backup in corso di file aperti

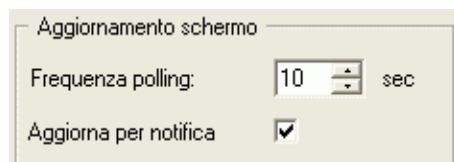
Consente di visualizzare il numero di file aperti sotto il controllo dell'agente attualmente sottoposto a backup.

File con dati anteprima

Consente visualizzare il numero di file correntemente aperti sotto il controllo dell'agente e utilizzati da un'applicazione. I dati di anteprima temporanei per questi file possono essere archiviati dall'agente.

Aggiornamento schermo

La sezione Aggiornamento schermo della finestra di dialogo Stato Agent for Open Files consente di impostare opzioni di notifica per l'agente.



Aggiornamento schermo

Frequenza polling: sec

Aggiorna per notifica

Nella presente sezione sono disponibili i campi di seguito elencati:

Frequenza polling

Specifica la frequenza, in secondi, con cui viene aggiornata la schermata di stato. Viene salvata ogni volta che viene avviata la console.

Aggiorna per notifica

Selezionare questa opzione per aggiornare la schermata ogni volta che lo stato dell'agente viene modificato. Questa opzione è indipendente dall'impostazione Frequenza polling.

File di registro dell'agente

È possibile accedere al Visualizzatore file di registro di Agent for Open Files da Gestione backup.

Per accedere al Visualizzatore file di registro di Agent for Open Files

1. Selezionare un computer dal riquadro a sinistra della scheda Origine.
2. Fare clic con il pulsante destro del mouse sul computer e selezionare Visualizza file di registro Open File Agent dal menu a comparsa per visualizzare i file di registro dell'agente su un computer in cui è installato il modulo Windows o NetWare.

È inoltre possibile selezionare questa opzione dal riquadro Informazioni aggiuntive nella parte inferiore destra della schermata di Gestione backup. La procedura è attiva solo se la Console Agent for Open Files è installata sullo stesso computer della Gestione BrightStor ARCserve Backup.

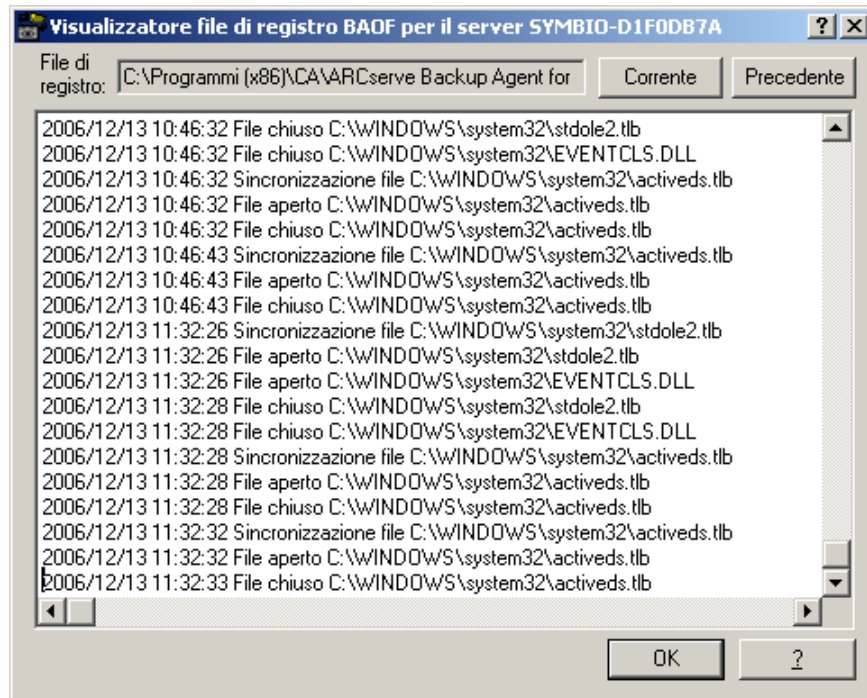
In alternativa, è possibile accedere al Visualizzatore file di registro di Agent for Open Files dalla console:

Selezionare un server dall'elenco File server, quindi fare clic su Visualizza registro

Nota: il pulsante Visualizza registro viene attivato solo se si configura Agent for Open Files per eseguire il backup dei file aperti.

Visualizzatore file di registro

Il Visualizzatore file di registro Agent for Open Files consente di visualizzare le informazioni dei file di registro. Per impostazione predefinita, viene selezionato il file di registro più recente. Il nome completo del file di registro attualmente visualizzato viene mostrato nel campo File di registro.



- Fare clic sul pulsante Precedente per visualizzare un file di registro precedente.
- Fare clic sul pulsante Corrente per visualizzare il file di registro più recente.

Ciascun file di registro viene visualizzato come una serie di date e ore. È possibile scorrere le voci in avanti e indietro. È anche possibile selezionare più file nell'elenco e copiarli negli Appunti o in un elaboratore di testi.

Nota: la data viene visualizzata nel formato aaaa/mm/gg.

Ciascuna voce del file di registro indica l'attività dell'agente in relazione a un singolo file o gruppo di file.

Se si visualizza il file di registro attivo su un server Windows, è possibile visualizzare gli eventi dell'agente in tempo reale semplicemente scorrendo il file di registro fino alla fine. Le nuove voci vengono visualizzate automaticamente non appena vengono generate dal server.

Nota: se Agent for Open Files e CA ARCserve Backup sono installati sullo stesso server Windows, gli eventi dell'agente in tempo reale vengono scritti nel Registro attività di CA ARCserve Backup.

Capitolo 4: Utilizzo ottimale

In questo capitolo vengono fornite informazioni su come utilizzare al meglio l'agente e Microsoft Volume Shadow Copy Service (VSS) per gestire il backup dei file aperti. Vengono messi a confronto l'agente e la funzione VSS e vengono riportati suggerimenti specifici per l'utilizzo dei due programmi in base a vari scenari di backup.

Questa sezione contiene i seguenti argomenti:

[Agente e VSS](#) (a pagina 53)

[Utilizzo dell'agente per la gestione dei file aperti](#) (a pagina 53)

[Backup di piccole quantità di dati su volumi di grandi dimensioni](#) (a pagina 54)

Agente e VSS

I file aperti possono causare problemi significativi durante il backup dei dati. CA ARCserve Backup mette a disposizione due soluzioni per la gestione dei file aperti:

- Agent for Open Files
- Supporto per VSS

VSS viene utilizzato con CA ARCserve Backup e i servizi e le applicazioni compatibili con VSS per creare copie replicate dei volumi sul computer in uso. Una copia replicata è una snapshot (Ovvero un'istantanea) del file system di un volume. Le copie replicate risiedono in un volume diverso da quello copiato. Una volta create, vengono utilizzate come origine per il backup.

Nelle sezioni seguenti viene descritto quando utilizzare ciascuna soluzione.

Utilizzo dell'agente per la gestione dei file aperti

Utilizzare l'agente per eseguire il backup dei file quando:

- Si esegue il backup di piccole quantità di dati su volumi di grandi dimensioni;
- Si esegue il backup di file su un volume utilizzato spesso;
- Si esegue il backup di file non supportati da alcun writer (i programmi writer sono applicazioni compatibili con VSS).

Per ulteriori informazioni sul funzionamento dell'agente, consultare il capitolo Introduzione all'agente.

Backup di piccole quantità di dati su volumi di grandi dimensioni

L'agente opera file per file. Ciò significa che ogni file aperto viene elaborato appena incontrato. Al contrario, VSS opera volume per volume e deve preparare l'intero volume per il backup prima di avviare il processo. Tenendo presente ciò, si prenda come esempio un backup di file di database importanti di 10 GB che risiedono in un disco rigido di 120 GB.

- Con VSS, per iniziare il processo di backup, viene "scattata" un'istantanea dell'intero volume di 120 GB e ciascun writer con i dati su tale volume deve preparare i file (sia aperti che chiusi).
- Con l'agente, invece, se al momento della richiesta i file per il backup sono chiusi, il backup inizia immediatamente, mentre se sono presenti file aperti, questi ultimi vengono sincronizzati e l'agente consente a CA ARCserve Backup di procedere con il backup.

Per tali motivi, quando si esegue il backup di una quantità di dati ridotta (rispetto alla dimensione del volume su cui tali dati risiedono) se si utilizza l'agente per la gestione dei file aperti, il backup risulterà molto più rapido.

Backup di file non supportati da alcun writer

L'agente funziona in maniera indipendente rispetto alle altre applicazioni. Per eseguire il backup dei file aperti, non è necessario che le applicazioni rilevino l'agente CA ARCserve Backup. Inoltre, durante il backup è possibile modificare i file dalle applicazioni senza comunicare con tale agente, il quale consente di gestire tutto il processo senza problemi.

- Per il backup di file aperti, VSS utilizza applicazioni compatibili VSS note come *writer*, per preparare i file associati per il backup. Ad esempio, Microsoft Exchange Writer prepara i file di Microsoft Exchange.
- Non potrà essere eseguito il backup dei file aperti dalle applicazioni che non dispongono di un writer.

L'utilizzo dell'agente per i backup è l'unico metodo per garantire il backup di tutti i file aperti, inclusi quelli non associati a un writer. Se il backup dei file aperti non associati a un writer viene eseguito tramite VSS, l'integrità della transazione potrebbe essere compromessa e si corre il rischio di rendere inutile l'intero backup.

Utilizzo di VSS per la gestione dei file aperti

La tecnologia VSS risulta molto utile quando i file di cui si esegue il backup sono associati a un writer. Grazie alla modalità con cui i writer comunicano con le applicazioni e con i file delle applicazioni, VSS è in grado di ottenere una visione approfondita del comportamento delle transazioni dei file di ciascun writer. In situazioni in cui le operazioni sui file sono intense, l'agente potrebbe impiegare più tempo di VSS nella ricerca di un periodo libero da transazioni in cui eseguire il backup dei file aperti.

Il supporto VSS è ottimizzato su Microsoft Windows Vista e in altri nuovi sistemi operativi. Si consiglia di utilizzare VSS su Microsoft Windows Vista e Microsoft Windows Server 2008, per eseguire il backup dei file aperti.

Per ulteriori informazioni sul funzionamento di VSS, consultare la sezione Supporto di Volume Shadow Copy Service nella *Guida all'amministrazione*.

Appendice A: Domande frequenti

In questa appendice vengono fornite le risposte alle domande più comuni poste dagli utenti di Agent for Open Files.

Non è possibile installare l'agente in un'unità compressa

Motivo:

L'installazione dell'agente in un'unità, partizione o directory compressa può causare danni ai dati.

Azione:

Se è necessario utilizzare l'archiviazione compressa, posizionare il volume dei dati di anteprima in una posizione non compressa per evitare di danneggiare i dati.

Per ulteriori informazioni sulla modifica del volume dei dati di anteprima, consultare Modifica del volume dei dati di anteprima nel capitolo "Utilizzo dell'agente".

Impossibile aggiungere o visualizzare le Licenze o registrare il prodotto quando si utilizza la Console dell'agente

Motivo:

Le pulsanti Licenza e Registra sulla Console sono disattivati se non è installato il componente CA Licensing o Windows Engine o se l'utente che ha eseguito la Console non dispone dei diritti di amministratore per la workstation.

Azione:

- Verificare che i componenti Windows Engine e CA Licensing siano installati correttamente.
- Verificare che l'utente appartenga al gruppo degli amministratori.

Il file di registro di backup continua a segnalare la presenza di file ignorati

Motivo:

La versione in uso dell'agente può supportare più client di accesso. Tutti i client di accesso identificano il programma di backup confrontando il nome dell'utente attualmente collegato con il nome utente specificato per il client di accesso nella scheda Client della schermata Configurazione. Il nome utente selezionato deve essere riservato alle operazioni di backup e non deve essere utilizzato per altre operazioni.

Azione:

- Verificare che su ciascuno dei server di cui si esegue il backup sia caricato un Modulo Windows o NetWare. Se si dispone di più server, sono necessarie più copie di Agent for Open Files oppure una licenza per più server.
- Se si utilizza un prodotto di backup basato su server per eseguire il backup del server locale (il server su cui è in esecuzione il programma di backup), verificare che tale prodotto sia incluso nell'elenco dei client supportati e che il relativo client sia attivato nella scheda Client della schermata Configurazione.

Per ulteriori informazioni sulla configurazione dei client, consultare La scheda Client nel capitolo "Utilizzo dell'agente".

- Se si utilizza un prodotto di backup basato su server per eseguire il backup di un server remoto, verificare che su quest'ultimo sia attivo un client di accesso e che il nome di accesso sia impostato sullo stesso nome utente utilizzato dal prodotto di backup per accedere al server remoto.

Per ulteriori informazioni sulla configurazione dei client, consultare La scheda Client nel capitolo "Utilizzo dell'agente".

- Se si utilizza un prodotto di backup basato su workstation o un server di backup dedicato, verificare che su tutti i server di cui si sta eseguendo il backup sia attivo un client di accesso e che il nome di accesso su ciascuno di essi sia impostato sullo stesso nome utente utilizzato dal prodotto di backup per accedere al server.

Per ulteriori informazioni sulla configurazione dei client, consultare La scheda Client nel capitolo "Utilizzo dell'agente".

Non è possibile accedere all'agente sul server quando si utilizza la console sulla workstation

Motivo:

Vedere sotto

Azione:

Utilizzare la console per verificare il file di registro dell'agente e identificare il server su cui sono archiviati i file ignorati. Nel file di registro viene inserita una voce ogni volta che CA ARCserve Backup accede a un file aperto.

- Se il file non è elencato nel file di registro, significa che l'agente non ha riconosciuto il client
- Se nel file di registro è presente un messaggio che indica che non è stato possibile sincronizzare un file o un gruppo, significa che l'agente non ha potuto individuare un intervallo di tempo idoneo per l'esecuzione del backup del file o del gruppo. Provare ad aumentare il valore dell'impostazione Timeout sincr. file o a ridurre il valore dell'impostazione Periodo di inattività scrittura. È opportuno assicurarsi che i valori siano impostati su un intervallo di tempo sufficiente a garantire l'integrità delle transazioni.
- Se il file non appartiene a un gruppo, è consigliabile creare un'apposita voce nella scheda File/gruppo della finestra di dialogo Configurazione piuttosto che modificare i valori predefiniti nella scheda Generale.

Per ulteriori informazioni sulla configurazione di file e gruppi, consultare La scheda Client nel capitolo "Utilizzo dell'agente".

Alcuni gruppi di file restano aperti dopo il completamento del backup

Motivo:

Nel caso di backup incrementale o differenziale, non verrà eseguito il backup dei file che non hanno subito modifiche. Se i file sono inclusi in un gruppo, questo non viene chiuso perché CA ARCserve Backup non ha effettuato l'accesso a tutti i file. Ciò non causa problemi: il gruppo viene chiuso automaticamente quando scade il timeout di inattività del gruppo.

Azione:

Per forzare la chiusura del gruppo, fare clic sul pulsante Rilascia nella finestra di dialogo Stato Agent for Open Files.

Il backup sembra essere sospeso per alcuni attimi

Motivo:

Quando CA ARCserve Backup tenta di copiare un file aperto, l'agente tiene in sospeso la richiesta finché non determina che il file può essere sottoposto a backup. A causa del Periodo di inattività scrittura, ciò può richiedere alcuni secondi. Il backup prosegue automaticamente una volta che il file o il gruppo sono sincronizzati o quando il timeout di sincronizzazione file/gruppo è scaduto.

Azione:

Nessuna

L'agente non riconosce i nomi dei file per lo spazio dei nomi Macintosh

Motivo

I caratteri barra rovesciata (\) o barra (/) utilizzati in altri spazi dei nomi non sono separatori validi su Macintosh.

Azione:

Assicurarsi di utilizzare il carattere due punti (:) come separatore del percorso quando si utilizza lo spazio dei nomi Macintosh.

Di seguito viene riportato un esempio di uno spazio dei nomi Macintosh valido:

```
SYS:cartella1:cartella2:nomefile
```

Nota:I caratteri jolly non sono disponibili nello spazio dei nomi Macintosh.

L'applicazione basata su workstation salva in locale le scritture di file nella cache

Questo problema viene descritto nella sezione Cache di scrittura dei file del capitolo "Utilizzo dell'agente".

Messaggio "Diritti insufficienti per la visualizzazione del nome file"

Motivo:

Per visualizzare i nomi dei file nella finestra di dialogo di stato è necessario accedere al server con diritti di amministratore o operatore della console, in quanto l'identificazione dei nomi dei file può costituire una violazione della protezione del sistema.

Per ulteriori informazioni sull'impostazione dei diritti utente, consultare Configurazione avanzata nel capitolo "Utilizzo dell'agente".

Azione:

Se non si ha effettuato l'accesso al server con diritti di amministratore o operatore della console, è comunque possibile visualizzare le informazioni sullo stato della sincronizzazione e sui gruppi (compresi i nomi dei gruppi), nonché lo stato di avanzamento.

Assistenza durante la risoluzione dei problemi

Motivo:

Nessuno.

Azione:

Su un server NetWare è possibile ottenere un rapporto diagnostico utilizzando la seguente riga di comando nella console del server:

```
LOAD OFA -d
```

Il rapporto viene generato nel file OFADIAG.TXT in SYS:SYSTEM.

Su un server Windows, cercare voci insolite nei file di registro del sistema e dell'applicazione. Per eseguire la ricerca, utilizzare l'utilità Visualizzatore eventi di Windows, normalmente inclusa nel gruppo di programmi Strumenti di amministrazione.

- Nel file di registro del sistema cercare tutte le origini degli eventi con il nome "OFADriver".
- Nel file di registro dell'applicazione cercare "OpenFileAgent".

Non è possibile caricare il file NLM

Motivo

Potrebbe verificarsi un problema con alcuni vecchi file NLM (NetWare Loadable Module) antivirus o altri moduli NLM in grado di modificare il server kernel NetWare.

Azione:

Lagente è normalmente compatibile con tali NLM ma può essere necessario caricare prima il file NLM antivirus (o di altro tipo) e quindi caricare lagente.

I file appartenenti al programma di backup in uso non sono stati sincronizzati

Motivo:

Il programma di backup dispone probabilmente di un proprio database e di propri file di registro, in cui sono riportate informazioni sui backup, sui nastri e così via. Questi file sono utilizzati spesso e tali attività, molto intense, possono essere sufficienti ad impedire all'agente la sincronizzazione dei file durante il backup.

Azione:

Per risolvere il problema, definire un gruppo contenente tutti i file e configurare l'agente in modo che tali file vengano ignorati. Questi file, in genere, occupano solo una o due directory. È possibile eseguire l'operazione accedendo alla scheda File/gruppo della finestra di dialogo Configurazione e selezionando l'opzione Ignora (nessuna operazione CA ARCserve Backup Agent for Open Files) per ciascuna voce di file all'interno del gruppo.

Importante: *non selezionare l'opzione Ignora (nessuna operazione BAOF) per il gruppo stesso. Se l'opzione viene impostata a livello di gruppo, l'agente non interromperà il backup dei file del gruppo, ma i file verranno considerati come non facenti parte del gruppo.*

La finestra di dialogo Stato Agent for Open Files risulta danneggiata

Motivo:

Alcune tecniche utilizzate dall'agente nella schermata del server non possono essere replicate da RCONSOLE e provocano pertanto una visualizzazione intermittente e la formattazione errata della schermata remota. Il funzionamento non viene in alcun modo influenzato da questo problema e pertanto è possibile utilizzare RCONSOLE con l'agente in assoluta sicurezza.

Nota: RCONSOLE è l'utilità di console remota basata su DOS utilizzata per l'accesso remoto a computer NetWare. RCONSOLE.EXE è disponibile nella posizione seguente:

```
\\<Nome server>\SYS\PUBLIC
```

Azione:

Se RCONSOLE viene utilizzato con una certa frequenza, è possibile disattivare la schermata grafica e utilizzare un formato di testo convenzionale. Per eseguire questa operazione, aggiungere l'opzione -v durante il caricamento dell'agente:

```
LOAD OFA -v
```

La console impiega molto tempo per eseguire la scansione della rete Microsoft

Motivo:

Questa situazione può verificarsi se i file che si stanno copiando sono memorizzati localmente in una cache sulla workstation.

Nota: Questa è una cache utilizzata dal software del client di rete e non è associata alla memorizzazione cache del disco locale, ad esempio da SMARTDRIVE). In questi casi l'agente, sul server, non può rilevare l'accesso effettuato ai file presenti sulla workstation e pertanto non è in grado di stabilire quando deve essere chiuso il gruppo.

Azione:

È possibile impedire questo problema, assicurandosi di accedere al file una sola volta. In questo modo, infatti, alla workstation viene imposto di ottenere i dati del file dal server, consentendo all'agente di funzionare in maniera corretta. Se si accede al file una seconda volta, invece, i dati saranno ottenuti dalla cache.

Durante l'utilizzo della workstation come client di backup per la copia di file, non sempre i gruppi si chiudono

Motivo:

Questa situazione può verificarsi se i file che si stanno copiando sono memorizzati localmente in una cache sulla workstation. In questi casi, l'agente sul server non è in grado di determinare se i file presenti sulla workstation sono aperti e pertanto non è in grado di stabilire quando deve essere chiuso il gruppo.

Nota: Questa è una cache utilizzata dal software del client di rete e non ha alcuna relazione con il salvataggio nella cache del disco locale (ad esempio, il tipo di salvataggio su cache eseguito da SMARTDRIVE).

Azione:

È possibile evitare questo problema, assicurandosi di accedere al file una sola volta. In questo modo, infatti, alla workstation viene imposto di ottenere i dati del file dal server, consentendo all'agente di funzionare in maniera corretta. Se si accede al file una seconda volta, invece, i dati saranno ottenuti dalla cache.

Quando viene sincronizzato un gruppo, non viene atteso il periodo di inattività scrittura

Motivo:

In ambiente Windows, l'agente è in grado di determinare accuratamente quando un file è stato modificato per l'ultima volta. Quando l'agente deve sincronizzare un gruppo, se rileva che nessuno dei file nel gruppo è stato modificato per un periodo uguale a o superiore al periodo di inattività scrittura, la sincronizzazione del gruppo viene eseguita immediatamente.

Azione:

Nessuno.

Il programma di backup perde la connessione a un sistema remoto durante l'operazione di backup

Motivo:

Se la sincronizzazione di un file sul sistema di destinazione (il sistema di cui viene eseguito il backup) richiede molto tempo, ad esempio il file viene continuamente modificato da un'applicazione, si può verificare il timeout del sistema host (quello su cui è in esecuzione il programma di backup). Ciò causa l'interruzione della connessione.

Azione:

Le soluzioni possibili sono due:

- Ridurre a 40 secondi l'impostazione di Timeout sincron. file, in modo da aumentare le possibilità di sincronizzare il file.
- Se ciò non fosse possibile, aumentare il timeout della sessione sul sistema host procedendo come segue:
 - Utilizzare REGEDT32.EXE (in genere nella directory SYSTEM32) per individuare la seguente chiave di registro:

HKEY_LOCAL_MACHINE/System/CurrentControlSet/Services/Lanmanworkstation/Parameters

- Impostare il valore SessTimeout in modo che sia superiore all'impostazione Timeout sincron. file (ad esempio, se quest'ultimo è di 60 secondi, impostare SessTimeout su 70 secondi).
- Se SessTimeout non è presente, crearlo come nuovo valore REG_DWORD e impostarlo come descritto sopra.

Appendice B: Risoluzione dei problemi

Problemi comuni

In questa sezione vengono descritti alcuni problemi comuni che si possono verificare durante l'utilizzo dell'agente.

In Spazio dati anteprima approssimativo viene visualizzata la dimensione errata dei dati

Motivo:

I dati di anteprima sono archiviati in un'unità compressa.

Azione:

Posizionare il volume dei dati di anteprima in un'unità non compressa. Per ulteriori informazioni sulla modifica del volume dei dati di anteprima, consultare Modifica del volume dei dati di anteprima nel capitolo Utilizzo dell'agente.

Impossibile accedere all'agente dalla console

Motivo:

È impossibile accedere al Modulo Windows o NetWare sul server tramite la console di Backup Agent for Open Files sulla propria workstation.

Azione:

Se si verifica questo problema:

- controllare che il Modulo Windows o NetWare sia installato correttamente e sia in esecuzione nel server.
- Verificare di poter visualizzare il server da Esplora risorse sulla workstation. In caso contrario, potrebbe essersi verificato un problema nella configurazione hardware o software della rete.
- Se è possibile visualizzare il server da Esplora risorse, ma non dall'elenco File server nella console, verificare che la scansione della rete venga eseguita correttamente. Per ulteriori informazioni, consultare Scansione dei server nel capitolo "Utilizzo dell'agente". Verificare inoltre di disporre almeno dell'accesso al server in qualità di ospite (Guest).

Se il server viene visualizzato nell'elenco File server, ma non è possibile configurare l'agente, l'accesso potrebbe essere stato eseguito senza i diritti necessari.

Impossibile caricare correttamente un NLM dopo aver caricato l'agente

Motivo:

Un NLM (NetWare Loadable Modules), caricato correttamente prima dell'installazione dell'agente, non viene caricato dopo il caricamento dell'agente.

Azione:

Caricare innanzitutto il NLM che causa problemi, quindi caricare l'agente. Questo problema potrebbe verificarsi con alcuni NLM antivirus obsoleti o con NLM che modificano il server kernel NetWare, sebbene l'agente sia in genere compatibile con tali NLM.

Nella finestra di dialogo Stato BAOF non sono visualizzati i nomi dei file

Motivo:

Nella finestra di dialogo Stato BAOF viene visualizzato il messaggio Diritti insufficienti per la visualizzazione del nome file.

Azione:

Per visualizzare i nomi dei file nella finestra di dialogo Stato BAOF, è necessario avere accesso al server con diritti di amministratore, backup operator, server operator, supervisore oppure operatore di console, in quanto, in assenza di tali diritti, l'identificazione dei nomi dei file costituisce una violazione della protezione del sistema.

Notare che se l'accesso al server non è stato eseguito con diritti di amministratore, backup operator, server operator, supervisore oppure operatore di console, è comunque possibile visualizzare le informazioni sullo stato della sincronizzazione e sui gruppi (compresi i nomi dei gruppi), nonché sullo stato di avanzamento.

Scansione in rete troppo lunga

Motivo:

L'agente impiega molto tempo a eseguire la scansione della rete Microsoft.

Azione:

È possibile incrementare la velocità eseguendo solo la scansione di quelle parti della rete, dei gruppi di lavoro e/o dei domini, a cui si è interessati. L'agente non esegue la scansione dei rami della rete che sono compressi.

Per ulteriori informazioni sulla scansione della rete, consultare Scansione dei server nel capitolo "Utilizzo dell'agente".

CA ARCserve Backup perde la connessione a un sistema remoto

Motivo:

A volte la connessione di CA ARCserve Backup a un sistema remoto di cui viene eseguito il backup viene interrotta.

Azione:

Se la sincronizzazione di un file sul sistema di cui viene eseguito il backup richiede molto tempo (ad esempio se il file viene continuamente modificato da un'applicazione), l'intervallo di tempo impostato per il timeout del sistema host (il sistema su cui è in esecuzione CA ARCserve Backup) potrebbe scadere, provocando la disconnessione.

Le soluzioni possibili sono due:

- Ridurre il valore dell'impostazione Timeout sincron. file portandolo a 40 secondi, in modo da aumentare le possibilità di sincronizzazione del file.
- Se ciò non fosse possibile, aumentare il timeout della sessione sul sistema host procedendo come segue:
 - Scegliere Esegui dal menu Start. Digitare REGEDIT e fare clic su OK per aprire l'Editor del Registro di sistema.
 - Individuare la seguente chiave di registro:

```
HKEY_LOCAL_MACHINE/System/CurrentControlSet/Services/  
LanmanWorkstation/Parameters
```
 - Impostare il valore SessTimeout in modo che sia superiore al valore dell'impostazione Timeout sincron. file (ad esempio se quest'ultimo è impostato su 60 secondi, impostare SessTimeout su 70 secondi). Se SessTimeout non è presente, crearlo come nuovo valore REG_DWORD.

Importante: prestare estrema attenzione quando si apportano modifiche al Registro di sistema di Windows. L'inserimento di modifiche errate nel Registro potrebbe provocare l'instabilità del sistema. Se non si è esperti nell'utilizzo del Registro di sistema di Windows, contattare il supporto tecnico.

Il computer Windows si blocca se, durante il processo di backup, risultano aperti molti file

Motivo:

Il computer Windows si blocca se, durante un processo di CA ARCserve Backup, risultano aperti molti file.

Azione:

Se in un computer Windows risultano aperti molti file che vengono modificati spesso e per i quali è richiesto il backup, potrebbe essere necessario molto spazio libero per archiviare i dati di anteprima dei file. Per impostazione predefinita, i dati di anteprima sono archiviati nell'unità C:\. Pertanto, se viene utilizzato troppo spazio, il sistema si blocca.

Per risolvere il problema, riconfigurare l'agente in modo che i dati di anteprima vengano archiviati in un'unità diversa. Per informazioni su come cambiare l'unità per l'archiviazione dei dati di anteprima, consultare Modifica del volume dei dati di anteprima nel capitolo "Utilizzo dell'agente".

Errori frequenti di "file in uso" con alcuni file

Motivo:

Non è possibile eseguire il backup di alcuni file poiché si verificano frequenti errori di file in uso.

Azione:

Se un'applicazione tenta di rinominare o di eliminare un file mentre un client ne sta eseguendo il backup, l'agente ritarda la richiesta di assegnazione di un nuovo nome o di eliminazione per l'intervallo di tempo impostato in Timeout sincr. file. Se il backup è ancora in corso nel momento in cui il timeout scade, l'agente passa la richiesta di assegnazione di un nuovo nome o di eliminazione al sistema operativo del server, che può non soddisfarla e restituisce, pertanto, un messaggio di file in uso.

I file che vengono rinominati o eliminati di frequente sono file di testo, fogli di calcolo e file simili di dimensioni relativamente ridotte, di cui viene in genere eseguito il backup prima della scadenza del timeout. La rimozione o la ridenominazione dei file appartenenti a un gruppo attivo dell'agente può generare messaggi di avviso nel file del Registro di sistema.

Per risolvere il problema, aumentare il valore dell'impostazione Timeout sincr. file per i file che generano gli errori di file in uso.

Per ulteriori informazioni sull'impostazione dei valori non predefiniti di Timeout sincr. file per file specifici, consultare Scheda Client nel capitolo "Utilizzo dell'agente".

Raccolta delle informazioni diagnostiche

È possibile ottenere informazioni di tipo diagnostico per la risoluzione dei problemi procedendo come segue:

Per ottenere informazioni di tipo diagnostico in Windows

1. Da Pannello di controllo, aprire Strumenti di amministrazione, quindi selezionare Visualizzatore eventi.

Controllare nel Registro applicazione di Windows le voci sotto Origine "OpenFileAgent" e nel Registro eventi sistema di Windows le voci sotto Origine "OFADriver".

Per accedere ai registri, aprire Strumenti di amministrazione dal Pannello di controllo, quindi selezionare Visualizzatore eventi.

Per ottenere informazioni di tipo diagnostico in NetWare

1. Immettere il comando seguente dalla console del server:

```
LOAD OFA -d
```

Il rapporto viene generato nel file OFADIAG.TXT in SYS:SYSTEM.

Indice

A

- Aggiorna, pulsante - 47
- Aggiornamento schermo - 50
 - Aggiorna per notifica - 50
 - campi - 50
 - Frequenza polling - 50
- aggiunta
 - File o directory a gruppi - 34
- Anteprima spazio volume dati - 49
 - Contatore uso - 49
 - Dati di anteprima - 49
 - dati file - 49
 - spazio libero - 49
 - volumi NSS - 49
- Applicazioni writer - 53, 54
- Attivazione caratteristiche avanzate - 39
- Attività file
 - campi - 50
 - Campo Backup in corso di file aperti - 50
 - Campo File con dati anteprima - 50

B

- Backup basato su server - 39
- backup differenziale - 57
- backup incrementale - 57
- Backup remoto
 - configurazione del nome di accesso - 41
- Backup, client Vedi Client di backup - 39
- backup, sospensione - 57

C

- cache - 43
 - disattivazione - 43
- Cache di scrittura dei file - 43
- Campi Frequenza polling - 50
- Campo Aggiorna per notifica - 50
- Campo Backup in corso di file aperti - 50
- Campo File con dati anteprima - 50
- Cancel Sync Request - 46
- Client di backup
 - attivazione e disattivazione - 39
 - elenco dei client - 39
 - Nome di accesso - 39
 - riconoscimento - 57

- Componenti - 12
- configurazione
 - agente - 26
 - File di registro - 51
 - file e gruppi - 21
 - generale - 26
 - Server remoti - 42
- configurazione dei server remoti - 42
 - NetWare - 42
 - Windows - 42
- Configurazione del nome di accesso
 - backup remoto - 41
- Configurazione dell'agente - 26
- Connessione a un sistema remoto persa - 68
- considerazioni preliminari - 21
- Console
 - configurazione - 21
 - configurazione dei file con - 21
 - configurazione generale - 26
 - panoramica - 12, 23
 - Visualizzatore file di registro - 51
- Contatore uso - 49
- Controllo dell'accesso ai file - 9
- Corrente, pulsante - 52

D

- Dati anteprima - 46
- Dati di anteprima - 49
 - durante la sincronizzazione - 11
 - modifica del volume - 44
 - Spazio libero minimo - 30
- dati file - 49
- dati file temporanei - 46
- Directory, elenco - 34
- Diritti insufficienti per la visualizzazione del nome file - 68
- disattivazione della cache di scrittura dei file - 43
- disinstalla
 - l'agente - 19
- disinstallazione
 - Modulo NetWare - 19
- disinstallazione del Modulo NetWare - 19
- Disinstallazione dell'opzione - 19

F

File

- aggiunta - 30
- aperto e in corso di backup - 50
- con dati anteprima - 50
- elenco - 30, 34
- nomi non visualizzati - 68
- nuovo non-gruppo - 30
- sincronizzazione - 12, 28, 37, 68
- Spazio dei nomi - 32
- visualizzazione di file aperti - 51

file aperti

- backup - 46
- risoluzione di conflitti - 42
- visualizzazione - 51

File di registro

- Accesso - 51
- agente - 51
- Dimensione massima - 27
- Numero massimo - 28
- Visualizzatore - 52
- visualizzazione - 52

file di registro dell'agente - 51

file e directory

- aggiunta - 34

file e gruppi

- aggiunta - 32
- configurazione - 21
- eliminazione - 34

File ignorati - 57, 67

File rinominati o eliminati - 70

Finestra di dialogo Aggiunta di file e directory - 34

Finestra di dialogo Stato

- Aggiornamento schermo - 50
- Anteprima spazio volume dati - 49
- attività file - 50
- icone - 47
- NetWare - 46
- Windows - 47

Frequenza polling - 50

G

Gruppi

- aggiunta - 32
- aggiunta di file o directory - 34
- configurazione - 21
- elenco - 30
- mancata chiusura - 57

rimozione di file e directory - 34

sincronizzazione - 11

sincronizzazione troppo rapida - 57

I

Ignora (nessuna operazione BAOF) - 57

installazione dell'agente

privilegi richiesti - 15

installazione dell'opzione

prerequisiti - 15

procedura - 15

M

Macintosh, spazio dei nomi - 32

Modulo NetWare - 13

Modulo Windows - 13

N

Nome di accesso - 39

nuova sione - 44

Nuovo gruppo - 32

O

opzioni

Metodo di sincronizzazione - 36

temporizzazione - 37

Opzioni del metodo di sincronizzazione - 36

opzioni di temporizzazione - 37

P

Perdita della connessione a un sistema remoto - 68

Periodo di inattività scrittura - 11, 28, 36, 37

Più server - 21

Precedente, pulsante - 52

Protezione - 68

Pulsante Accesso - 23

Pulsante Configura - 23

Pulsante Installa - 23

Pulsante Stato - 23

Pulsante Trova - 23

Pulsante Visualizza registro - 23

Pulsanti

Accesso - 23

Config - 23

Corrente - 52

Installa - 23

Precedente - 52

- scan - 23
- Sfoglia - 32
- Stato - 23
- Trova - 23
- Visualizza registro - 23
- Pulsanti della console
 - Accesso - 23
 - Config - 23
 - Installa - 23
 - Pulsante Scansione - 23
 - Stato - 23
 - Trova - 23
 - Visualizza registro - 23
- Pulsanti della finestra di dialogo Stato
 - Aggiorna - 47
 - Rilascia - 47

R

- Remoto
 - backup del server - 21, 42
 - Perdita della connessione a un sistema - 68
- ricerca transazioni - 36
- rimuovi
 - file e directory da gruppi - 34
- Risoluzione dei problemi - 57

S

- salvataggio su cache in rete - 43
- Scansione
 - molto lenta - 68
 - Server - 44
- scheda Client - 39
- Scheda File/gruppo
 - Sfoglia - 32
- Server
 - impossibile visualizzare - 67
 - ricerca - 44
- Sfoglia, pulsante - 32
- sincronizzazione
 - File - 12
 - gruppi - 11
 - inattività scrittura - 36
 - Non riuscita - 57
 - troppo rapida - 57
- sincronizzazione dei file
 - annullamento - 46
- Spazio dei nomi Macintosh - 57
- spazio dei nomi, Macintosh - 32
- Spazio disponibile - 46

- spazio libero - 49
- Spazio libero minimo - 30
- Stato aggiornamento - 47
- stato dell'agente
 - Server NetWare - 46
 - Server Windows - 47

T

- Timeout inattività di gruppo - 28, 37, 57
- Timeout sessione - 68
- Timeout sincr. file - 37, 57
- Timeout sincr. gruppo - 37

U

- Utente
 - diritti - 67
 - gruppo - 39
- utenti di gruppo - 39

V

- Valori predefiniti di temporizzazione - 28, 37
- visualizzatore eventi - 57
- visualizzazione di file aperti - 51
- volume anteprima dati
 - spazio libero - 46
- Volume Shadow Copy Service (VSS) - 53
- Volumi, elenco - 34
- VSS - 53, 54

W

- Workstation
 - backup basato su - 39, 41
 - salvataggio nella cache - 43