

CA ARCserve® Backup para Windows

Guia do Agente para Lotus Domino
r12.5



Esta documentação (denominada "Documentação") e o programa de computador relacionado (denominado "Software"), mencionados nas partes que se seguem como "Produto", destinam-se apenas a fins informativos do usuário final e estão sujeitos a alteração ou remoção pela CA a qualquer momento.

Este Produto não pode ser copiado, transferido, reproduzido, divulgado, modificado ou duplicado, por inteiro ou em partes, sem o prévio consentimento por escrito da CA. Este Produto contém informações confidenciais e de propriedade da CA e está protegido pelas leis de direitos autorais dos Estados Unidos e por tratados internacionais.

Não obstante às disposições precedentes, os usuários licenciados podem imprimir um número razoável de cópias da Documentação para uso interno e podem fazer uma cópia do Software, se julgarem necessário, com a finalidade de recuperação em caso de falhas, desde que todos os avisos de direitos autorais e legendas da CA sejam afixados em cada cópia reproduzida. Somente funcionários, consultores ou agentes autorizados do usuário restritos às provisões de confidencialidade da licença do Software têm permissão de acesso a tais cópias.

O direito de imprimir cópias da Documentação e de fazer uma cópia do Software está limitado ao período de vigor da licença do Produto. Em caso de término da licença, por qualquer motivo, fica o usuário responsável em garantir à CA, por escrito, que todas as cópias e cópias parciais do Produto sejam devolvidas à CA ou destruídas.

SALVO O DISPOSTO NO CONTRATO DE LICENÇA APLICÁVEL, NA EXTENSÃO MÁXIMA PERMITIDA PELA LEGISLAÇÃO CABÍVEL, A CA FORNECE ESTA DOCUMENTAÇÃO "COMO ESTÁ", SEM GARANTIAS DE NENHUMA ESPÉCIE, INCLUINDO, SEM LIMITAÇÕES, QUALQUER GARANTIA IMPLÍCITA DE COMERCIALIZABILIDADE, ADEQUAÇÃO A UM FIM ESPECÍFICO OU CONTRA VIOLAÇÕES. EM NENHUMA OCASIÃO, A CA SERÁ RESPONSÁVEL POR QUAISQUER PERDAS OU DANOS, DIRETOS OU INDIRETOS, DO USUÁRIO FINAL OU DE QUALQUER TERCEIRO, RESULTANTES DO USO DESTA DOCUMENTAÇÃO INCLUINDO, SEM LIMITAÇÃO: LUCROS CESSANTES, INTERRUPTÃO DOS NEGÓCIOS, ATIVOS INTANGÍVEIS OU DADOS PERDIDOS, MESMO QUE A CA TENHA SIDO EXPRESSAMENTE ADVERTIDA DE TAIS PERDAS E DANOS.

O uso deste Produto e de qualquer produto mencionado nesta documentação é controlado pelo contrato de licença aplicável do usuário final.

O fabricante deste Produto é a CA.

Este Produto é fornecido com "Direitos Restritos". O uso, duplicação ou divulgação pelo governo dos Estados Unidos está sujeita às restrições firmadas no FAR, seções 12.212, 52.227-14 e 52.227-19(c)(1) - (2) e DFARS, seção 252.227-7013(c)(1)(ii), se aplicável, ou a restrições vindouras.

Todas as marcas comerciais, nomes de marcas, marcas de serviço e logotipos mencionados aqui pertencem a suas respectivas empresas.

Copyright © 2009 CA. Todos os direitos reservados.

Referências a produtos da CA

Este documento faz referência aos seguintes produtos da CA:

- BrightStor® ARCserve® Backup for Laptops and Desktops
- BrightStor® CA-Dynam®/Gerenciamento de fita TLMS
- Sistema de fitas virtuais do BrightStor® CA-Vtape™
- BrightStor® Enterprise Backup
- BrightStor® High Availability
- BrightStor® Storage Resource Manager
- CA Antivirus
- CA ARCserve® Agente de backup para Advantage™ Ingres®
- Opção corporativa para Linux do agente para Novell do CA ARCserve® Backup
- Agent for Open Files do CA ARCserve® Backup para NetWare
- Agent for Open Files do CA ARCserve® Backup para Windows
- Agente cliente para FreeBSD do CA ARCserve® Backup
- Agente cliente para Linux do CA ARCserve® Backup
- Agente cliente para Mainframe Linux do CA ARCserve® Backup
- Agente cliente para NetWare do CA ARCserve® Backup
- Agente cliente para UNIX do CA ARCserve® Backup
- Agente cliente para Windows do CA ARCserve® Backup
- Opção corporativa para AS/400 do CA ARCserve® Backup
- Opção corporativa para Open VMS do CA ARCserve® Backup
- CA ARCserve® Backup para Microsoft Windows Essential Business Server
- CA ARCserve® Backup para Windows
- Agente para IBM Informix do CA ARCserve® Backup para Windows
- Agente para Lotus Domino do CA ARCserve® Backup para Windows
- Agente para Microsoft Exchange do CA ARCserve® Backup para Windows
- Agente para Microsoft SharePoint do CA ARCserve® Backup para Windows

- Agente para Microsoft SQL Server do CA ARCserve® Backup para Windows
 - Agente para Oracle do CA ARCserve® Backup para Windows
 - Agente para Sybase do CA ARCserve® Backup para Windows
 - Agente para máquinas virtuais do CA ARCserve® Backup para Windows
 - Opção de recuperação de falhas do CA ARCserve® Backup para Windows
 - Opção de disco para disco e para fita do CA ARCserve® Backup para Windows
 - Módulo corporativo do CA ARCserve® Backup para Windows
 - Opção corporativa para IBM 3494 do CA ARCserve® Backup para Windows
 - Opção corporativa para SAP R/3 para Oracle do CA ARCserve® Backup para Windows
 - Opção corporativa para StorageTek ACSLS do CA ARCserve® Backup para Windows
 - Opção Image do CA ARCserve® Backup para Windows
 - Serviço de cópias de sombra de volumes da Microsoft do CA ARCserve® Backup para Windows
 - Opção NAS NDMP do CA ARCserve® Backup para Windows
 - Opção de backup sem servidor do CA ARCserve® Backup para Windows
 - Opção SAN (Storage Area Network - Rede de área de armazenamento) do CA ARCserve® Backup para Windows
 - Opção para bibliotecas de fitas do CA ARCserve® Backup para Windows
 - CA Dynam®/B Backup para z/VM
 - CA VM:Tape para z/VM
 - CA XOsoft™ Assured Recovery™
 - CA XOsoft™
 - CA 1® Tape Management
 - Common Services™
 - eTrust® Firewall
 - Unicenter® Network and Systems Management
 - Unicenter® Software Delivery
 - Unicenter® VM:Operator®
-

Entrar em contato com o Suporte técnico

Para obter assistência técnica online e uma lista completa de locais, principais horários de atendimento e telefones, entre em contato com o Suporte técnico no site <http://www.ca.com/worldwide>.

Índice

Capítulo 1: Apresentando o agente	9
Benefícios do agente.....	9
Recursos do agente	10
Arquitetura do agente	11
Visão geral do agente	12
Identificação de instância de banco de dados (DBIID)	12
Estratégias de backup	13
Considerações gerais sobre o backup	13
Repetição automática de backups	15
 Capítulo 2: Instalando o agente	 17
Pré-requisitos de instalação	17
Instalação do agente	18
Configuração do agente.....	18
Configuração dos direitos de acesso no servidor	18
Configuração do editor do Registro.....	20
Modificações dos parâmetros do registro.....	21
Desinstalação do agente.....	23
 Capítulo 3: Uso do agente	 25
Utilização do Agent para a execução de backups	25
Como preparar um backup	25
Visão geral do Gerenciador de backup	27
Execução de um backup	29
Uso do agente para a execução de restaurações.....	39
Preparação para a restauração	39
Visão geral do Gerenciador de restauração.....	40
Execução de uma restauração	42
Restauração de dados com um backup incremental.....	52
Restauração de dados com um backup diferencial.....	52
Uso do agente para executar uma recuperação de falhas.....	53
Execução de uma recuperação de falhas com o log de transações arquivadas ativado	53
Execução de uma recuperação de falhas com o log circular de transações ativado	55

Execução de uma recuperação de falhas sem o log de transações ativado.....	56
Apêndice A: Solução de problemas	57
Ativação da opção de depuração	57
Mensagens de erro comuns	58
Índice remissivo	69

Capítulo 1: Apresentando o agente

O CA ARCserve Backup é uma solução de armazenamento abrangente para aplicativos, bancos de dados, servidores distribuídos e sistemas de arquivos. Fornece recursos de backup e restauração para bancos de dados, aplicativos empresariais críticos e clientes de rede.

Entre os agentes oferecidos pelo CA ARCserve Backup está o Agent for Lotus Domino do CA ARCserve Backup. Esse agente se comunica com o Lotus Domino e o CA ARCserve Backup para fazer backup do banco de dados do Lotus Domino em um servidor local ou remoto. O agente processa todas as comunicações entre o CA ARCserve Backup e o servidor de banco de dados do Lotus Domino por meio da transferência de pacotes de dados.

Este guia abrange o Agent for Lotus Domino do CA ARCserve Backup. O agente usa a API (Application Programming Interface - Interface de programação de aplicativos) de backup e recuperação do Lotus Domino que pode fazer backup de bancos de dados e logs de transações do Lotus Domino. Este guia fornece informações sobre como usar o Agent for Lotus Domino do CA ARCserve Backup na plataforma Windows. Consulte o arquivo readme para obter uma lista das plataformas Windows aceitas no momento e dos requisitos de hardware e software para a instalação do agente.

Esta seção contém os seguintes tópicos:

[Benefícios do agente](#) (na página 9)

[Recursos do agente](#) (na página 10)

[Arquitetura do agente](#) (na página 11)

[Visão geral do agente](#) (na página 12)

[Identificação de instância de banco de dados \(DBIID\)](#) (na página 12)

[Estratégias de backup](#) (na página 13)

Benefícios do agente

O agente oferece os seguintes benefícios:

- Recursos flexíveis de backup de um servidor do CA ARCserve Backup para criação e gerenciamento de backups.
- Proteção completa de dados para os arquivos de bancos de dados e os logs de transações do Lotus Domino.
- Backup incremental e diferencial dos bancos de dados do Lotus Domino.
- Recursos de agendamento flexíveis. Por exemplo, é possível enviar uma tarefa para uma data especificada e selecionar um método de repetição ou pode selecionar um esquema de rotação (uma estratégia de backup semanal predefinida que consiste em tarefas completas de backup).

Recursos do agente

O Agent for Lotus Domino do CA ARCserve Backup oferece os seguintes recursos:

Backup completo

O Agent for Lotus Domino do CA ARCserve Backup faz backup de todos os arquivos de bancos de dados pertencentes a um servidor Lotus Domino em um dispositivo de fita ou de sistema de arquivos por meio do servidor do CA ARCserve Backup. O agente também fará backup dos arquivos do log de transações se a opção de log de transações do Lotus Domino estiver ativada e se o estilo do log for arquivo.

Backup incremental e diferencial

O Agent for Lotus Domino do CA ARCserve Backup permite selecionar um método de backup incremental ou diferencial e programar tarefas repetitivas. No caso dos servidores do Lotus Domino com o estilo de log de transações arquivado, as tarefas incrementais e diferenciais farão backup dos arquivos de log de transações e dos arquivos de banco de dados com uma nova ID de ocorrência de banco de dados (DBIID) no servidor do Lotus Domino. Em todos os outros casos, as tarefas incrementais e diferenciais incluirão todos os arquivos de banco de dados que foram modificados.

Restauração

O Agent for Lotus Domino do CA ARCserve Backup restaura arquivos de bancos de dados e de logs de transações. O agente oferece o recurso de restaurá-los em seu local original ou em outro local.

Recuperação

O Agent for Lotus Domino do CA ARCserve Backup recupera um banco de dados após sua restauração. O processo de recuperação emprega os logs de transações para restaurar o banco de dados ao seu estado atual (recuperação automática completa) ou ao estado que apresentava em uma determinada data (recuperação automática pontual).

Observação: o processo de recuperação só é aplicado aos servidores Lotus Domino com logs de transações.

Servidor do agente

O Agent for Lotus Domino do CA ARCserve Backup funciona como um serviço do Windows NT, Windows 2000 ou Windows 2003 e pode ser configurado para iniciar automaticamente por meio da Instalação ou do miniaplicativo Serviços do Painel de controle. Esse recurso permite que o Agent for Lotus Domino do CA ARCserve Backup seja executado sem exigir que o usuário efetue logon no servidor.

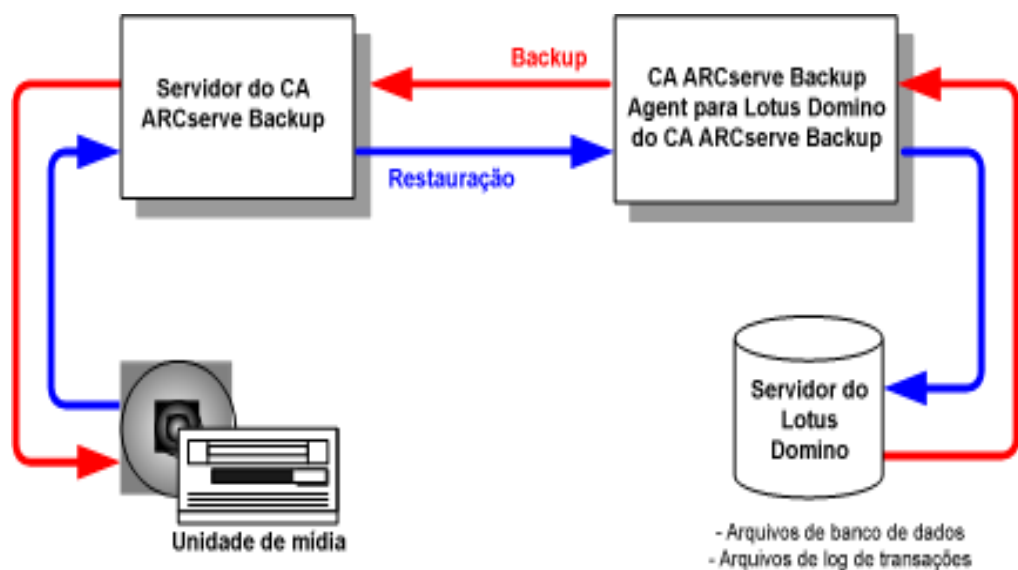
Servidores particionados

A partição de servidores é um recurso do Lotus Domino que permite operar várias ocorrências de servidores do Lotus Domino em um único computador. Com ele, todas as partições compartilham o mesmo diretório do programa Lotus Domino e o mesmo conjunto de arquivos executáveis. No entanto, cada partição tem seu próprio diretório de dados exclusivo, com a sua própria cópia do arquivo Notes.ini. O Agent for Lotus Domino do CA ARCserve Backup oferece suporte à servidores particionados e permite procurar, fazer backup e restaurar bancos de dados localizados em diferentes servidores Lotus Domino ao mesmo tempo.

Arquitetura do agente

O Agent for Lotus Domino do CA ARCserve Backup oferece serviços que permitem que o CA ARCserve Backup faça backup e restaure bancos de dados.

A ilustração a seguir mostra o relacionamento geral entre o CA ARCserve Backup e o Lotus Domino:



Visão geral do agente

O Agent for Lotus Domino do CA ARCserve Backup integra-se ao CA ARCserve Backup e fornece funcionalidade de backup e restauração para um ambiente de servidor Lotus Domino enquanto o sistema está online ou offline. A execução de backups online simplifica o processo eliminando a necessidade de replicar o banco de dados e de colocar o servidor do Lotus Domino offline para fazer backup do banco de dados. Como o backup pode ser executado online, não se deve interromper o servidor Lotus Domino. Esse processo de backup online é ideal para empresas que requerem disponibilidade contínua e operam todos os dias, durante 24 horas.

O Agent for Lotus Domino do CA ARCserve Backup usa a API nativa de backup e recuperação do Lotus Domino. Esta API emprega a recuperação do log de transações. Quando a opção do log de transações está ativada, o sistema captura as alterações ao banco de dados e grava-as nesse log.

O Agent for Lotus Domino do CA ARCserve Backup oferece suporte a backups incrementais e diferenciais, em vez de sempre exigir backups completos de bancos de dados, o que torna o procedimento de backup mais rápido do que as tarefas de backup completo. Se um sistema ou mídia falhar, será possível usar os logs de transações e o backup completo de bancos de dados para recuperá-los.

Identificação de instância de banco de dados (DBIID)

Quando a opção de log de transações está ativada, o Lotus Domino atribui uma identificação (DBIID) a uma ocorrência de banco de dados para cada banco de dados. Quando grava uma transação no log, o Lotus Domino inclui a DBIID. Durante a recuperação, o Lotus Domino usa essa DBIID para associar transações aos banco de dados.

Algumas atividades de manutenção podem fazer com que o Lotus Domino atribua uma nova DBIID a um banco de dados. Depois que o Lotus Domino atribua uma nova DBIID, todas as novas transações gravadas no log usam essa DBIID. Entretanto, as transações antigas ainda terão a DBIID antiga e não corresponderão mais à nova DBIID. Assim, o Lotus Domino não pode aplicar essas transações antigas ao banco de dados. Para não perder dados, é necessário executar imediatamente um backup completo, sempre que um banco de dados receber uma nova DBIID. Quando executa esse backup, você captura todas as transações do banco de dados até esse ponto e assegura que o Lotus Domino precise apenas das novas transações (com a nova DBIID) para restaurar esse banco de dados.

Estratégias de backup

O objetivo de uma boa estratégia de backup é evitar a perda de dados valiosos assegurando que seja possível recuperá-los com base em uma combinação dos dados de backup e dos arquivos do log de transações. A chave para qualquer estratégia de backup bem-sucedida é executar backups regulares. Embora instalações e os bancos de dados diferentes do Lotus Domino com frequência exijam frequências de backup distintas, é necessário fazer o backup de todas as instalações e bancos de dados em intervalos agendados regularmente.

Importante: é necessário planejar as estratégias de backup e recuperação antes de começar a usar o servidor Lotus Domino. Se não planejar essas estratégias antes de usar o servidor do Lotus Domino, talvez não seja possível recuperar os dados caso ocorra uma falha de dados.

Uma estratégia de backup comum para o Lotus Domino é a execução semanal de backups completos (arquivos do banco de dados e do log de transações) do servidor do Lotus Domino. Além disso, os backups incrementais (logs prontos para o arquivamento e arquivos de banco de dados com DBIIDs recém-atribuídas desde o último backup) devem ser executados diariamente. A frequência real de backups dependerá do número médio de transações no servidor do Lotus Domino.

Um log de transações é uma lista de todas as transações que ocorreram em um banco de dados em um determinado momento. Para assegurar que os arquivos de backup contendam as transações mais recentes, faça backup dos logs de transações mais frequentemente do que dos bancos de dados. Por exemplo, é possível fazer backup de um log de transações uma vez por dia e de todo o banco de dados uma vez por semana. Caso seja necessário restaurar o banco de dados, a transação com o backup mais recente não terá mais de 24 horas. Os backups mais frequentes de log de transações proporcionarão arquivos com transações ainda mais atuais.

Considerações gerais sobre o backup

Considere as seguintes informações quando planejar a estratégia de backup:

- A importância de cada banco de dados
- A volatilidade de cada banco de dados
- O tamanho de cada banco de dados
- O tempo que você tem disponível em um determinado dia para executar backups (conhecido como a janela de oportunidade de backup)
- O tempo necessário para recuperar o banco de dados em caso de falha

Importância do banco de dados

Com frequência, a importância do banco de dados é o fator crucial na determinação da estratégia de backup. Algumas regras a serem seguidas para os bancos de dados importantes ou críticos:

- Faça backups frequentes.
- Arquive os arquivos associados do log de transações para que seja possível recuperá-los até a última transação confirmada.
- Arquive os arquivos associados do log de transações com frequência.

Observação: Ao arquivar transações nos arquivos de log com frequência, o número de transações potencialmente perdidas é reduzido caso ocorra uma falha nos arquivos do log de transações e do banco de dados e eles tenham que ser recuperados.

Volatilidade do banco de dados

A volatilidade de um banco de dados quase sempre determina a estratégia de backup. Faça backups mais frequentes dos bancos de dados voláteis para reduzir o potencial para a perda de dados. Talvez também seja necessário executar backups diários do banco de dados para reduzir o tamanho dos arquivos do log de transações e o tempo para restaurá-los durante a recuperação.

Tamanho do banco de dados

O tamanho de um banco de dados afeta a periodicidade e a frequência como é possível fazer backup do mesmo. Por exemplo, o backup de bancos de dados muito grandes pode demorar muito. Devido ao longo tempo de backup, talvez seja necessário fazer backup de bancos de dados muito grandes somente durante os finais de semana. Se o tamanho de um banco de dados indica backups semanais, é vital arquivar os arquivos associados do log de transações mais vezes do que o próprio banco de dados. Se o banco de dados também for importante, ou volátil, faça backup dos arquivos do log de transações diariamente.

Janela de oportunidade de backup

A janela de oportunidade de backup disponível quase sempre determina quando é possível fazer backup de um banco de dados. Por exemplo, um banco de dados muito utilizado durante o horário comercial, mas pouco usado após as 18h proporciona uma janela de oportunidade de backup noturno de 12 ou 13 horas. Em contrapartida, um banco de dados muito utilizado 24 horas por dia, de segunda a sexta-feira, mas não usado nos fins de semana proporciona uma janela de oportunidade de backup de final de semana de dois dias. Em qualquer caso, é necessário adaptar a estratégia de backup de modo a acomodar a janela de oportunidade de backup disponível.

Tempo de recuperação

Se o seu objetivo for diminuir o tempo necessário para a recuperação de um banco de dados, será possível:

- Tentar reduzir o tamanho do banco de dados antes do backup utilizando comandos para reorganizar índices ou recuperar espaço não utilizado no índice.
- Fazer backups mais freqüentes do banco de dados. Os backups mais freqüentes dos bancos de dados resultam em arquivos de log de transações menores cuja recuperação leva menos tempo.
- Manter os arquivos arquivados do log de transações disponíveis em disco. Se mantiver esses arquivos em disco, só será preciso recuperar o ponto de verificação do banco de dados, mas não seus arquivos de log.
- Ter um sistema em espera pronto, ou quase pronto, para assumir a partir do sistema online. Por exemplo, é possível recuperar regularmente os arquivos mais recentes de banco de dados e do log de transações para o sistema em espera de modo que o mesmo possa substituir rapidamente o sistema online em caso de falha.

Repetição automática de backups

É possível configurar a execução de tarefas de backup em intervalos repetidos. Por exemplo, para executar uma tarefa de backup todos os domingos, à meia-noite, configure o intervalo de repetição para sete dias e, quando enviar a tarefa, agende-a para ser executada à meia-noite de domingo. Após a conclusão do backup, o CA ARCserve Backup reprograma automaticamente a tarefa para ser executada todos os domingos à meia-noite. É possível configurar o intervalo de repetição na guia Intervalo de repetição, exibida a partir da guia Agendamento do Gerenciador de backup. Quando configurar o intervalo de repetição, defina o Método de backup na guia Intervalo de repetição como Completo.

Capítulo 2: Instalando o agente

Este capítulo fornece as informações necessárias para a instalação e a configuração do Agent for Lotus Domino do CA ARCserve Backup. As informações contidas neste capítulo pressupõem que você está familiarizado com as características e os requisitos dos sistemas operacionais especificados em geral e com as responsabilidades do administrador sobre esses sistemas em particular.

Esta seção contém os seguintes tópicos:

[Pré-requisitos de instalação](#) (na página 17)

[Instalação do agente](#) (na página 18)

[Configuração do agente](#) (na página 18)

[Desinstalação do agente](#) (na página 23)

Pré-requisitos de instalação

Antes de instalar o Agent for Lotus Domino do CA ARCserve Backup, verifique o seguinte:

- Verifique se o seu sistema atende aos requisitos mínimos necessários para a instalação do Agent for Lotus Domino do CA ARCserve Backup. Para obter uma lista de todos os requisitos, consulte o arquivo readme.
- Se há um espaço adicional de 30 MB disponível no disco rígido para instalar o Agent for Lotus Domino do CA ARCserve Backup.
- Você tem privilégios administrativos ou a devida autoridade para instalar software nos computadores em que instalará o agente.
- Para oferecer suporte aos backups de logs de transações, é necessário que a opção de log de transações esteja ativada e o estilo desse log deve ser arquivado.

Quando você ativa o log de transações, o Lotus Domino ativa o log automaticamente para a maioria dos bancos de dados e modelos. O administrador do servidor do Lotus Domino pode ativar e desativar o log separadamente para cada banco de dados utilizando as Propriedades avançadas do banco de dados. O administrador do servidor do Lotus Domino também pode especificar o local em que esses arquivos são criados e o tamanho do log de transações.

Instalação do agente

O Agent for Lotus Domino do CA ARCserve Backup segue o procedimento de instalação padrão para os componentes do sistema, os agentes e as opções do CA ARCserve Backup. Para obter as etapas detalhadas desse procedimento, consulte o *Guia de Implementação*.

Depois que concluir o procedimento de instalação, não se esqueça de reiniciar o computador quando solicitado.

Importante: se você fizer a atualização a partir de uma versão anterior do Agent for Lotus Domino do CA ARCserve Backup, será necessário programar imediatamente um backup completo após a atualização.

Configuração do agente

Antes de começar a configurar o Agent for Lotus Domino do CA ARCserve Backup, é necessário conhecer o caminho que contém o arquivo notes.ini do servidor Lotus Domino.

Configuração dos direitos de acesso no servidor

O agente para Lotus Domino do CA ARCserve Backup precisa se conectar ao servidor Lotus Domino por meio da API do Lotus. Portanto, por motivos de segurança, é importante que um usuário tenha autorização e direitos de acesso para se conectar internamente ao servidor Lotus Domino para executar os componentes do agente.

Configuração do editor do Registro

Ao usar o editor do Registro, é possível configurar o agente para Lotus Domino do CA ARCserve Backup para fazer backup de bancos de dados.

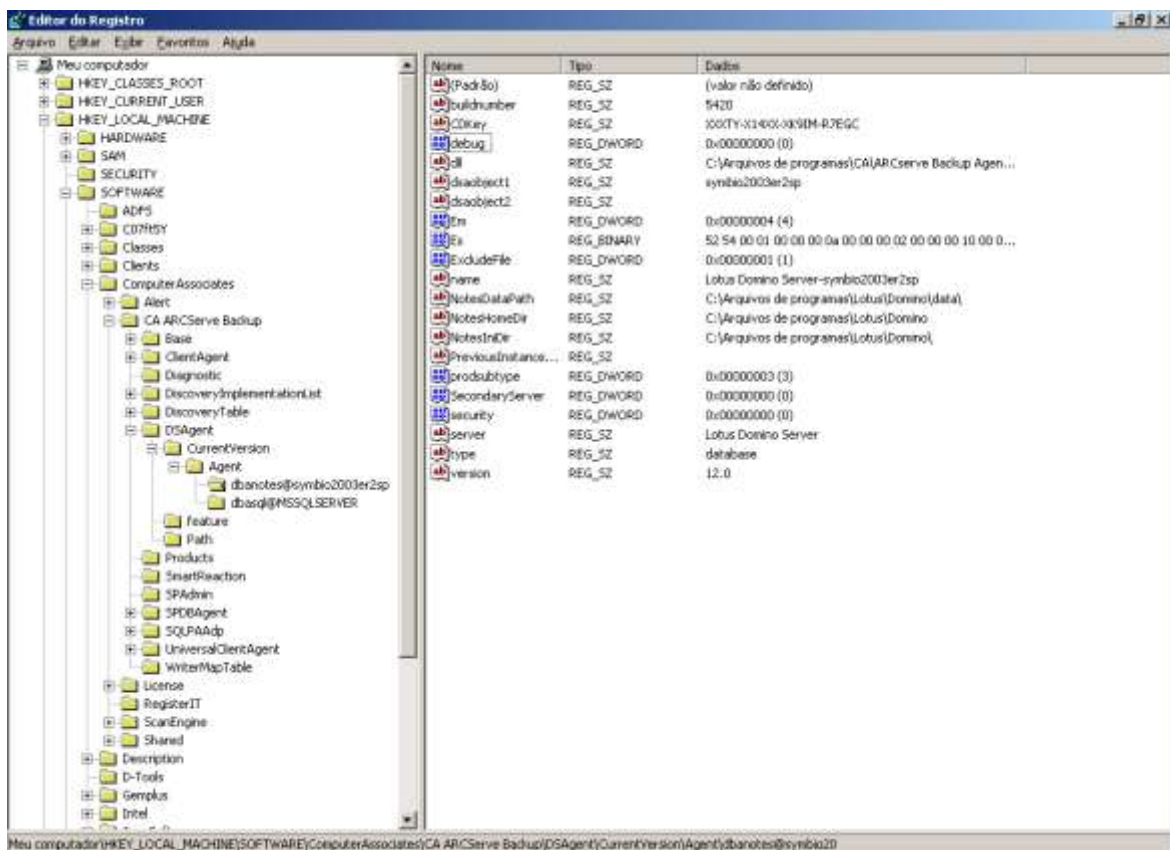
Observação: é possível modificar as opções do editor do Registro, no entanto, não se deve alterar nenhuma opção, a menos que receba instruções para fazê-lo de um representante de suporte técnico da CA.

É possível personalizar e modificar várias configurações do agente para Lotus Domino do CA ARCserve Backup no Registro do Windows usando o utilitário REGEDT32 do Windows, disponível no Windows NT, Windows 2000 e Windows 2003.

Para personalizar as configurações do agente no editor do Registro

1. Abra o editor do Registro.
2. Expanda a árvore no navegador do editor do Registro selecionando o seguinte:

HKEY_LOCAL_MACHINE\SOFTWARE\ComputerAssociates\CA ARCserve Backup\DSAgent\CurrentVersion\agent\dbanotes@(nome do servidor Lotus Domino)



3. Clique duas vezes na opção que deseja configurar na área da lista no lado direito da janela. Agora é possível modificar as configurações.
4. Ao concluir a configuração das opções para o agente, feche o editor do Registro e reinicie o servidor RPC do agente do CA ARCserve Backup.

Modificações dos parâmetros do registro

É possível modificar os seguintes parâmetros do Registro:

dll

Esse parâmetro especifica a localização do arquivo executável do Agent for Lotus Domino do CA ARCserve Backup (dbanotes.dll).

NotesIniDir

Esse parâmetro especifica a localização do arquivo notes.ini.

NotesHomeDir

Esse parâmetro especifica a localização do diretório principal do Lotus Domino (Lotus\Domino).

NotesDataPath

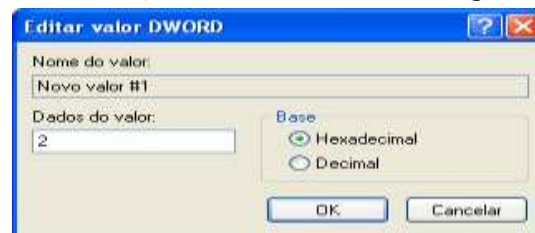
Esse parâmetro especifica a localização do caminho de dados do Lotus Domino (Lotus\Domino\data).

dsaobject1

Esse parâmetro especifica a localização do arquivo de ID do Lotus Domino. Por exemplo, server.id.

debug

Esse parâmetro especifica o nível de depuração ou a extensão dos arquivos de rastreamento gerados para o servidor Lotus Domino correspondente (dbanotes@servername.trc). Esse arquivo de rastreamento pode incluir todas as observações, os avisos e os erros que ocorrem durante a execução do Agent for Lotus Domino do CA ARCserve Backup e pode ser usado para ajudar os representantes de suporte técnico da CA nos esforços de solução de problemas. É possível clicar duas vezes no parâmetro para abrir a caixa de diálogo Editor DWORD e digitar o nível de depuração aplicável: 0 para não gerar arquivos de rastreamento, 1 para gerar arquivos gerais de rastreamento ou 2 para gerar arquivos de rastreamento detalhados, conforme mostrado no seguinte exemplo:



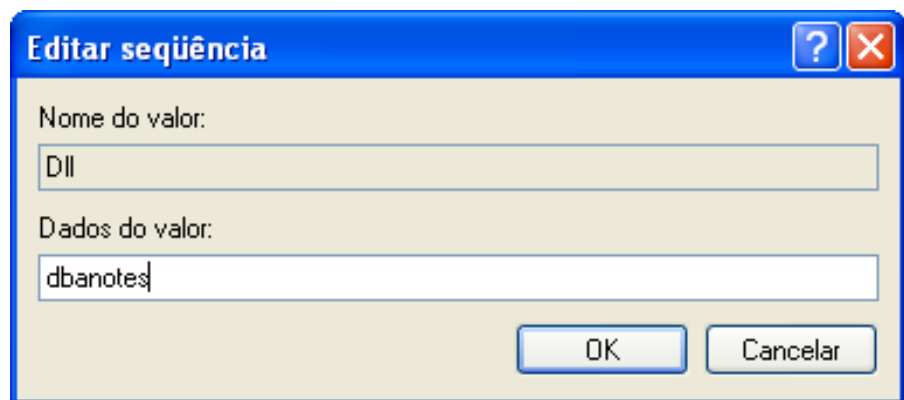
PreviousInstanceName

Esse parâmetro é usado para restaurar uma instância do Lotus Domino que não existe mais no servidor host atual. Nesse caso, as configurações para a ocorrência atual do Lotus Domino serão usadas na tentativa de restauração e recuperação da ocorrência do Lotus Domino não existente.

Esse cenário poderá ocorrer se atualizar de uma versão anterior do agente para a atual e o servidor do Lotus Domino também for atualizado para um servidor particionado ou se já tiver a versão atual do agente e o nome do servidor do Lotus Domino tiver sido alterado desde o último backup.

- Se os dados a serem restaurados tiverem sofrido backup com uma versão anterior do agente, o nome da ocorrência anterior sempre será dbanotes.
- Se os dados a serem restaurados tiverem sofrido backup com a versão atual do agente, o nome da ocorrência será dbanotes@nome_do_servidor. (O nome do servidor será o nome real do servidor do Lotus Domino.)

Clique duas vezes no parâmetro para abrir a caixa de diálogo Editor de seqüência de caracteres e insira o nome da ocorrência anterior, conforme mostrado no exemplo a seguir:



Importante: não altere o nome do servidor Lotus Domino após a execução de um backup. As tarefas de restauração sempre tentarão utilizar as configurações do mesmo servidor do Lotus Domino que sofreu backup. Se o nome do servidor do Lotus Domino for alterado, será necessário configurar manualmente a chave do registro PreviousInstanceName para realizar uma restauração.

Importante: se for feita a atualização de uma versão anterior do agente, será necessário programar imediatamente um backup completo após a sua conclusão.

Desinstalação do agente

Para remover o agente do computador, siga estas etapas:

1. Abra o Painel de Controle do Windows.
2. Clique duas vezes no ícone Adicionar ou Remover Programas.
3. Selecione Agent for Lotus Domino do CA ARCserve Backup.
4. Clique em Remover. A caixa de diálogo Adicionar ou remover programas é exibida.
5. Quando for perguntado se deseja remover o agente, clique em Sim.

Capítulo 3: Uso do agente

Este capítulo descreve como executar backups e restaurações com o Agent for Lotus Domino do CA ARCserve Backup. Para obter uma descrição geral dos recursos de backup e restauração, consulte o *Guia do Administrador*.

Esta seção contém os seguintes tópicos:

[Utilização do Agent para a execução de backups](#) (na página 25)

[Uso do agente para a execução de restaurações](#) (na página 39)

[Uso do agente para executar uma recuperação de falhas](#) (na página 53)

Utilização do Agent para a execução de backups

Ao usar o Agent for Lotus Domino do CA ARCserve Backup e o Gerenciador de backup, é possível selecionar e enviar uma tarefa de backup escolhendo qualquer servidor Lotus Domino como origem e um dispositivo de fita conectado a um servidor do CA ARCserve Backup como destino. É possível fazer backup de um servidor do Lotus Domino completo ou de objetos individuais (arquivos de banco de dados e de log de transações) no servidor do Lotus Domino.

Como preparar um backup

Antes de enviar uma tarefa de backup, é necessário verificar se as seguintes pré-condições foram executadas:

- Verificar a integridade dos dados no banco de dados. Para verificar a integridade dos dados, abra o banco de dados em um cliente do Lotus Domino e revise o conteúdo para identificar discrepâncias ou erros.
- Especificar as informações de logon do Agent for Lotus Domino do CA ARCserve Backup.
- Criar um arquivo de configuração no diretório principal do servidor do CA ARCserve Backup.
- Criar um valor DWORD.

Especificar informações de logon

Antes de fazer backup dos dados do Lotus Domino em um dispositivo compartilhado da rede ou NAS, faça o seguinte:

Para especificar as informações de logon do Agent for Lotus Domino do CA ARCserve Backup

1. Verifique se as credenciais de logon do dispositivo NAS ou do dispositivo compartilhado da rede são iguais às credenciais de logon do servidor host que contém o Agent for Lotus Domino do CA ARCserve Backup.
2. No menu Iniciar, selecione Configurações, Painel de controle, Ferramentas administrativas, Serviços e, na lista exibida, clique duas vezes em Servidor RPC do CA ARCserve Backup Agent. A caixa de diálogo Propriedades do servidor do CA ARCserve Backup Agent é aberta.
3. Clique na guia Fazer logon e selecione a opção Esta conta para exibir as credenciais de logon correspondentes.
4. Insira as mesmas informações de logon definidas para o logon no dispositivo compartilhado de rede ou NAS.

Criar um arquivo de configuração

Antes de fazer backup dos dados do Lotus Domino, execute o seguinte.

Para criar um arquivo de configuração

Para o servidor do CA ARCserve Backup, crie um arquivo de configuração no diretório principal do servidor do CA ARCserve Backup. O nome do arquivo de configuração é NotesNetShare.cfg. Um exemplo do formato do arquivo NotesNetShare.cfg é mostrado a seguir:

```
\\server213\d$  \\server100\lotus
```

Nesse exemplo, server213 é o servidor host (computador) em que o Agent for Lotus Domino do CA ARCserve Backup está instalado, d\$ é o driver mapeado para o Lotus de compartilhamento do NAS, server100 é o nome do servidor NAS e lotus é o compartilhamento do NAS. Um outro exemplo do formato do arquivo NotesNetShare.cfg é mostrado a seguir:

```
\\123.456.789.1\f$  \\123.456.789.2\d$
```

Nesse exemplo, 123.456.789.1 é o servidor host (computador) em que o Agent for Lotus Domino do CA ARCserve Backup está instalado, f\$ é o driver mapeado para o dispositivo de rede compartilhado e \\123.456.789.2\d\$ é o local em que o diretório de dados do Lotus Domino está localizado.

Iniciar o Lotus Domino

As versões 6.x e 7.x do Lotus Domino não reconhecem sessões virtuais. Portanto, antes de fazer backup de dados usando o Agent for Lotus Domino do CA ARCserve Backup, você deve iniciar o Lotus Domino usando um dos seguintes modos:

- Iniciar o Lotus Domino no modo de serviço.
- Iniciar o Lotus Domino no modo de aplicativo efetuando login pelo console (em vez de usar uma sessão virtual).

Importante: se efetuar login através de uma sessão virtual para iniciar o Lotus Domino no modo de aplicativo, o Lotus Domino poderá apresentar algumas dificuldades quando você tentar navegar, fazer backup ou restaurar usando o Agent for Lotus Domino do CA ARCserve Backup.

Visão geral do Gerenciador de backup

O Gerenciador de backup fornece informações detalhadas sobre a tarefa do CA ARCserve Backup e permite selecionar facilmente os objetos para backup e o local onde esse backup será feito. O Gerenciador de backup também permite personalizar as tarefas de backup por meio de filtros, opções e agendamento. Para obter mais informações sobre o Gerenciador de backup, consulte o *Guia do Administrador*.

Guias do Gerenciador de backup

Cada tarefa de backup requer opções específicas de origem, destino (mídia) e agendamento ou método. A tela Gerenciador de backup fornece quatro guias para a personalização dessas especificidades da tarefa de backup:

Guia Origem

Exibe todos os servidores Lotus Domino que foram devidamente configurados na caixa de diálogo Configuração do agente de backup para Lotus Domino. Navegue no servidor Lotus Domino particular para exibir a lista de objetos localizados nele. É possível navegar pelos diretórios dos servidores Lotus Domino da mesma forma como em qualquer outro host ou cliente suportado pelo CA ARCserve Backup.

Guia Teste

Usada para ativar ou desativar as operações de backup de armazenamento temporário e definir diretivas de armazenamento temporário e parâmetros de configuração.

Guia Destino

Exibe todos os grupos de dispositivos da maneira como foram definidos no arquivo de Configuração de dispositivo do CA ARCserve Backup (dvconfig.exe). É possível fazer backup dos dados de um servidor Lotus Domino no dispositivo selecionado.

Guia Programar

Usada para selecionar a programação e o método do processo de backup. Nessa guia, é possível selecionar uma estratégia de backup predefinida ou personalizar uma dessas estratégias para atender às necessidades do ambiente.

Métodos de backup do Lotus Domino

Os métodos de backup para o agente para Lotus Domino do CA ARCserve Backup são exibidos na guia Programar do Gerenciador de backup.

Completo (manter bit de arquivamento)

O backup de todos os itens selecionados é feito (backup completo). É possível selecionar todo o servidor Lotus Domino (arquivos de banco de dados e do log de transações), arquivos específicos de banco de dados ou de log de transações.

Completo (limpar bit de arquivamento)

O backup de todos os itens selecionados é feito (backup completo). É possível selecionar todo o servidor Lotus Domino (arquivos de banco de dados e do log de transações), arquivos específicos de banco de dados ou de log de transações.

Observação: para o agente para Lotus Domino do CA ARCserve Backup, os dois métodos, Completo (manter bit de arquivamento) e o Completo (limpar bit de arquivamento) geram o mesmo backup completo. Os recursos Manter bit de arquivamento e Limpar bit de arquivamento não são aplicados a esse agente.

Incremental

Para os servidores Lotus Domino que têm a opção de geração de logs de transações no estilo arquivado ativada, o backup incremental incluirá apenas os arquivos de log de transações e os arquivos com uma nova DBIID atribuída, desde o último backup completo ou incremental. Para os servidores Lotus Domino sem logs de transações ou que têm a opção de log de transações no estilo arquivado desativada, o backup incremental incluirá apenas os arquivos modificados desde o último backup completo ou incremental.

Diferencial

Para os servidores Lotus Domino que têm a opção de geração de logs de transações no estilo arquivado ativada, o backup diferencial incluirá apenas os arquivos de log de transações e os arquivos com uma nova DBIID atribuída desde o último backup completo. Para os servidores sem logs de transações ou que têm a opção de log de transações no estilo arquivado desativada, o backup diferencial incluirá apenas os arquivos modificados desde o último backup completo.

Observação: é possível que o backup de arquivos de log de transações não tenha ocorrido durante uma tarefa, porque não havia arquivos de log arquivados anteriormente. Além disso, por padrão, também não ocorre o backup do arquivo de log de transações ativo porque o conteúdo desse arquivo é volátil.

Execução de um backup

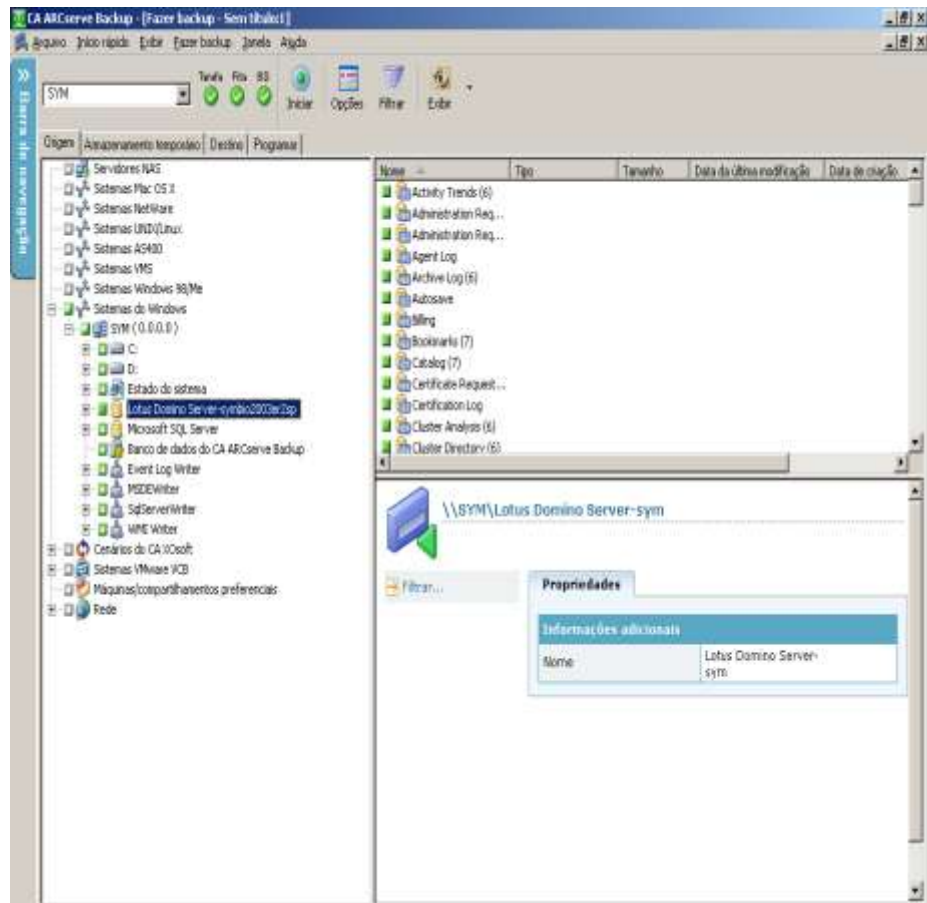
Uma tarefa de backup deve ter uma fonte de dados (origem), com base na qual os dados são extraídos, e um dispositivo de armazenamento (destino), no qual os dados extraídos devem ser armazenados. Para fazer backup dos dados do Lotus Domino, é necessário enviar uma tarefa de backup por meio do gerenciador de backup, escolhendo os objetos do servidor Lotus Domino como a origem e o dispositivo do CA ARCserve Backup como o destino.

Observação: o agente para Lotus Domino não oferece suporte à criptografia de dados e à compactação de dados no servidor do agente.

Para fazer backup de dados

1. Na Página inicial do CA ARCserve Backup, clique no ícone gerenciador de backup. A janela principal do gerenciador de backup é aberta.

- Na guia Origem, selecione e expanda o servidor do host que contém o servidor Lotus Domino do qual está fazendo backup. A árvore correspondente é expandida para exibir os servidores disponíveis para backup, conforme mostrado no exemplo a seguir:



Observação: se o comprimento do nome do servidor Lotus Domino for maior do que a quantidade máxima de caracteres permitida, o CA ARCserve Backup automaticamente truncará os caracteres adicionais que excederem o limite de caracteres e substituirá os últimos 2 caracteres da sequência por 01. Se houver outro servidor Lotus Domino com o mesmo nome, o CA ARCserve Backup truncará novamente o nome com a quantidade máxima de caracteres e substituirá os últimos 2 caracteres da sequência por 02.

Para o CA ARCserve Backup r12, o comprimento máximo do nome de servidor é de 30 caracteres. Para o CA ARCserve Backup r12.1 e posterior, o comprimento máximo do nome de servidor é de 79 caracteres.

Por exemplo, para o CA ARCserve Backup r12:

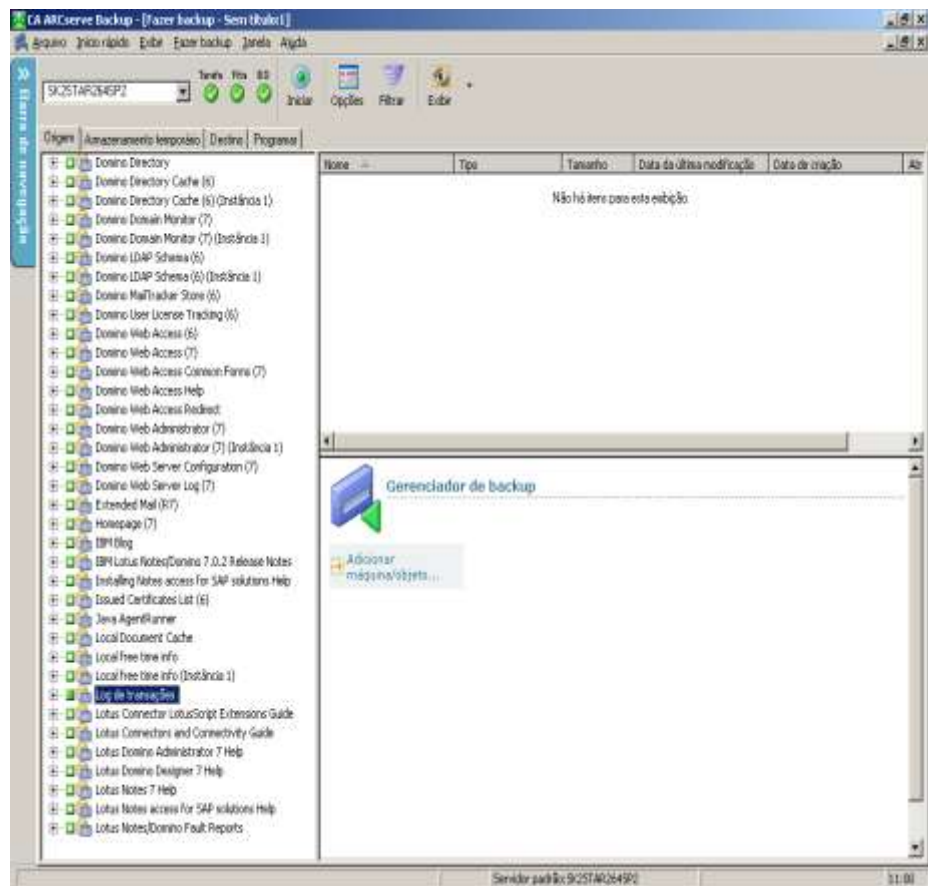
- se o nome do servidor Lotus Domino for
 "User1223334444555556666667777777" (32 caracteres)",

- o CA ARCserve Backup truncará o nome com 30 caracteres e modificará os últimos 2 caracteres desta maneira:
"User12233344445555566666677701" (30 caracteres)
- Se você criar outros servidor Lotus Domino com o mesmo nome do anterior, o CA ARCserve Backup modificar o nome desta maneira:
"User12233344445555566666677702" (30 caracteres)

Por exemplo, para o CA ARCserve Backup r12.1 e posterior:

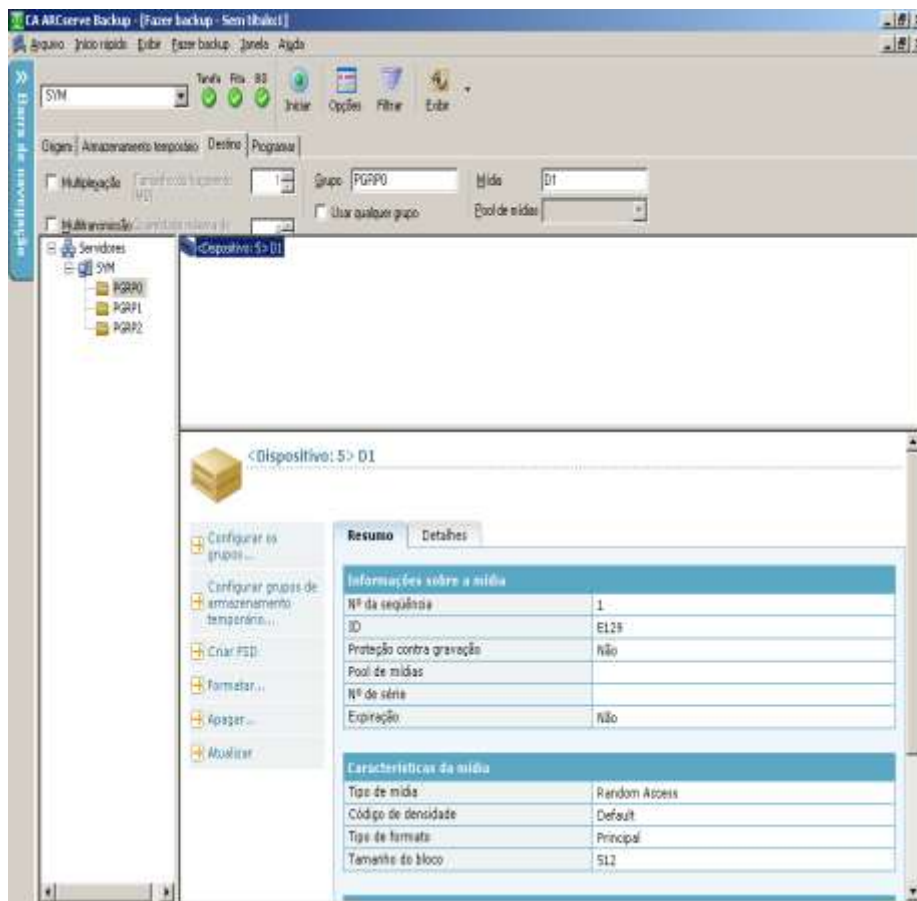
- se o nome do servidor Lotus Domino for
"User1111111112222222223333333333444444444455555555566666666677777777778888888" (81 caracteres)
- o CA ARCserve Backup truncará o nome com 79 caracteres e modificará os últimos 2 caracteres desta maneira:
"User11111111122222222233333333334444444444555555555666666666777777777788801" (79 caracteres)
- Se você criar outros servidor Lotus Domino com o mesmo nome do anterior, o CA ARCserve Backup modificar o nome desta maneira:
"User11111111122222222233333333334444444444555555555666666666777777777788802" (79 caracteres)

3. Na lista de servidores disponíveis, clique no servidor Lotus Domino aplicável que contém o banco de dados cujo backup deverá ser realizado. A árvore correspondente é expandida para exibir uma lista de bancos de dados disponíveis no servidor Lotus Domino selecionado. Além disso, se a opção de log de transações do Lotus Domino estiver ativada e se a opção de log de transações no estilo arquivado estiver selecionada, um ícone para logs de transações também será incluído (alfabeticamente) na árvore expandida do Lotus Domino. Um exemplo é mostrado a seguir:



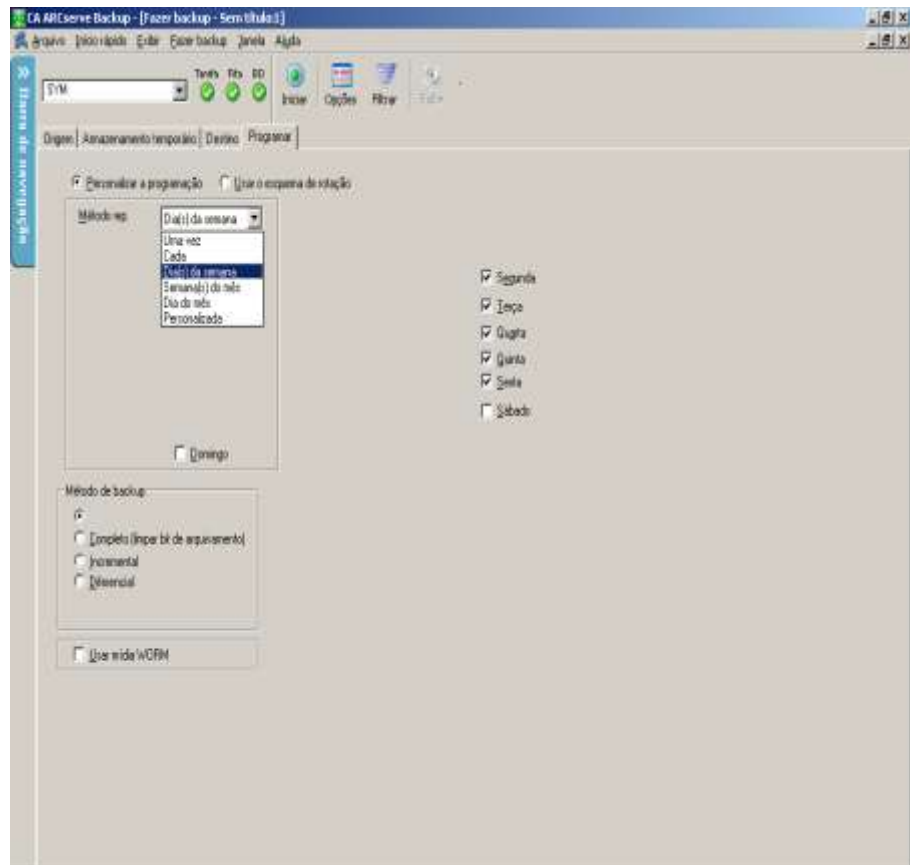
4. Na lista de bancos de dados disponíveis, selecione o banco de dados aplicável do Lotus Domino clicando no marcador correspondente até que ele apresente uma cor verde sólida (backup completo). É possível selecionar o servidor completo do Lotus Domino ou os objetos individuais dentro desse servidor (logs de bancos de dados e transações).

5. Clique na guia Destino para exibir as opções de destino e, em seguida, selecione o grupo de backup para o qual deseja direcionar os dados do backup e as informações de mídia correspondente. Um exemplo é mostrado a seguir:



6. Clique na guia Programar para exibir as opções de programação e o método de backup.

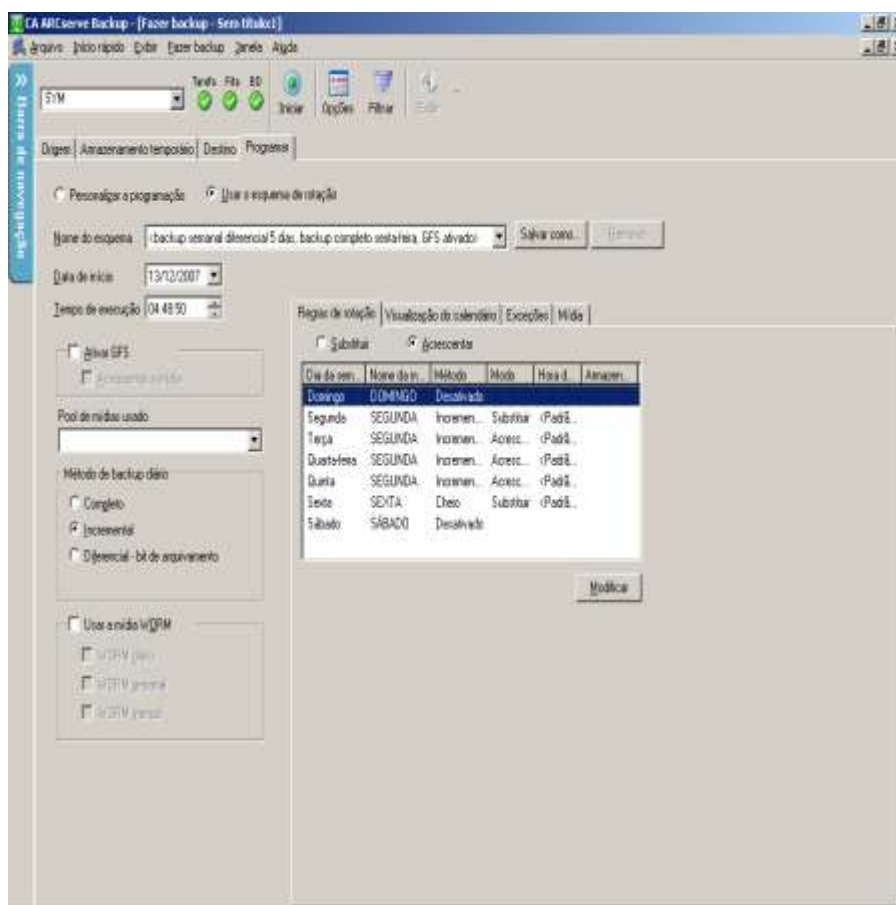
7. Para a opção de programação, selecione Personalizar programação ou Usar esquema de rotação:
 - a. A opção Personalizar programação permite executar a tarefa de backup uma vez ou repetidamente, conforme o especificado. Se essa opção estiver selecionada, a seguinte janela será exibida:



- Na lista suspensa Repetir método, selecione uma vez ou o método de repetição aplicável (todos os dias, a cada dia da semana, semana do mês, dia do mês ou personalizado).
- Selecione o Método de backup aplicável (Completo, Incremental ou Diferencial). Se a opção de log de transações no estilo arquivado estiver ativada, o backup incremental somente incluirá os arquivos de log de transações e todos os arquivos que tiverem uma nova DBIID atribuída desde o último backup completo ou incremental. Se a opção de log de transações no estilo arquivado estiver desativada, o backup incremental somente incluirá os arquivos de banco de dados alterados desde o último backup completo ou incremental.

Para obter mais informações sobre essas opções, consulte o *Guia de Administração*.

- b. A opção Esquema de rotação permite executar uma tarefa de backup em um ciclo personalizado de cinco a sete dias utilizando uma combinação de métodos de backup diferentes. Se a opção Usar esquema de rotação estiver selecionada, a seguinte janela será exibida:



- Selecione os esquemas aplicáveis, da seguinte forma:

Nome do esquema — O tipo de tarefa de rotação que está sendo enviado.

Data de início — A data em que o backup é iniciado.

Hora de execução — A hora em que o backup é iniciado.

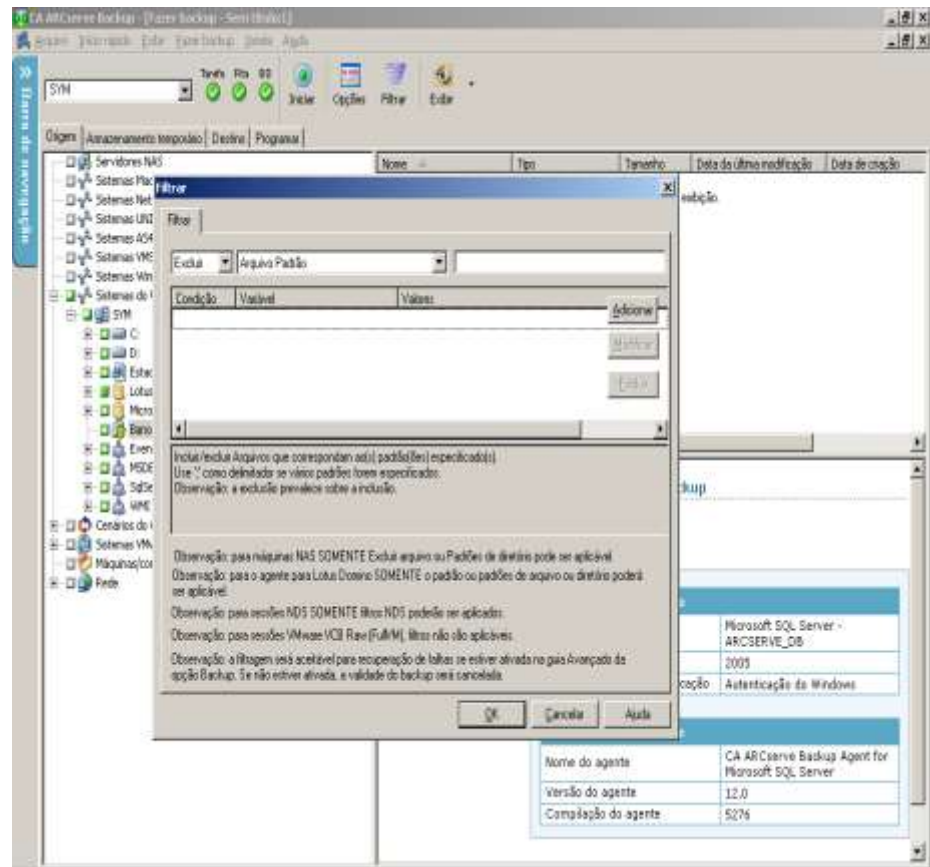
Ativar GFS — Permite selecionar esquemas de rotação predefinidos GFS (Grandfather-Father-Son).

Pool de mídias usado — Um identificador para os backups diários, semanais e mensais do pool de mídia.

- Selecione o método de backup aplicável (Completo, Incremental ou Diferencial).

Para obter mais informações sobre essas opções, consulte o *Guia de Administração*.

- (Opcional) Para filtrar a tarefa de backup, selecione a guia Origem, clique com o botão direito do mouse no servidor Lotus Domino aplicável e selecione Filtrar para exibir a caixa de diálogo Filtrar. Selecione as opções de filtragem e clique em OK. Um exemplo é mostrado a seguir:



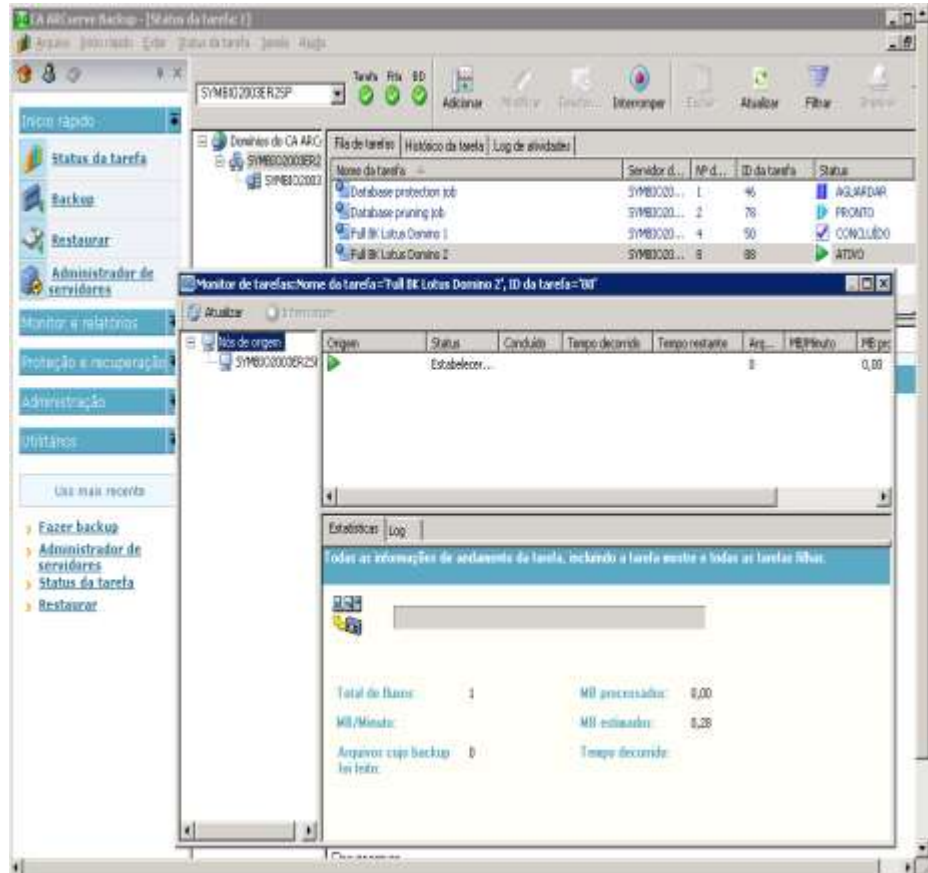
Observação: o agente para Lotus Domino do CA ARCserve Backup oferece suporte apenas aos filtros de padrões de arquivos e de padrões de diretórios. Com esses filtros, é possível especificar se serão incluídos ou excluídos arquivos ou diretórios de uma tarefa com base em um nome de arquivo ou padrão de arquivo, em particular, ou em um nome de diretório ou padrão de diretório, em particular. (Os filtros de dados de arquivo não estão disponíveis para esse agente). Para obter mais informações sobre as opções de filtros, consulte a Ajuda online.

9. Clique em Iniciar para começar o processo de backup depois que todos os atributos da tarefa de backup tiverem sido finalizados. A caixa de diálogo Informações de segurança e de agente é aberta.
10. Forneça as informações de segurança (nome do usuário e senha) para o host do servidor selecionado. Para obter mais informações sobre as opções de segurança, consulte a ajuda online.

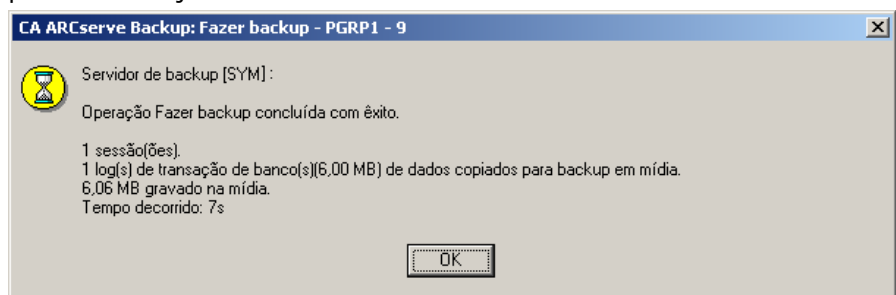
Importante: a caixa de diálogo Informações de segurança e de agente é usada apenas para inserir informações para servidores Windows NT, Windows 2000 e Windows 2003 remotos. Os usuários devem ter direitos mínimos de backup para continuar com a tarefa. Se estiver fazendo backup do banco de dados do Lotus Domino em um computador local, não será necessário inserir nenhuma informação nessa caixa de diálogo.

11. Clique em OK. A caixa de diálogo Enviar tarefa é aberta, exibindo um resumo do tipo de tarefa, o diretório de origem dos arquivos de banco de dados e informações sobre o destino. Se necessário, insira uma descrição da tarefa no campo Descrição da tarefa.

12. Selecione a Hora de execução da tarefa, escolha Executar agora (para executar o backup imediatamente) ou Executar em (para definir a data e a hora do backup) e clique em OK para enviar a tarefa de backup. A tela Status da tarefa é aberta, exibindo a fila de tarefas e os detalhes da tarefa. Também é possível exibir informações mais detalhadas em Propriedades da tarefa clicando com o botão direito do mouse no nome do servidor e selecionando Propriedades. A janela Monitor da tarefa é aberta, exibindo os detalhes e o status do processo de backup. Um exemplo é mostrado a seguir:



13. Quando a tarefa de backup é concluída, uma janela de status é aberta, indicando o status final (êxito ou falha) da tarefa de backup. Clique em OK para fechar a janela de status.



Uso do agente para a execução de restaurações

Usando o Agent for Lotus Domino do CA ARCserve Backup e o Gerenciador de restauração, é possível configurar e enviar uma tarefa de restauração. É possível restaurar um banco de dados completo do Lotus Domino ou objetos individuais (arquivos de banco de dados e de log de transações) dentro do banco de dados.

Preparação para a restauração

Para recuperar o sistema após uma falha de mídia, use o Agent for Lotus Domino do CA ARCserve Backup para primeiro restaurar os arquivos de log arquivados (caso esses arquivos ainda não existam) e, em seguida, restaurar os bancos de dados. Restaure todos os logs de transações começando pelo último backup completo e terminando no ponto da falha.

Se houver arquivos de log de transações que não sejam mais válidos (excluídos ou danificados) e você selecionar a opção Executar recuperação, restaure esses arquivos que foram arquivados entre a hora do último backup e a hora dessa tarefa de restauração, antes de restaurar o banco de dados.

Observação: restaure apenas os logs de transações que foram excluídos do servidor. Se os logs arquivados ainda estiverem presentes no diretório de logs, não será necessário restaurá-los da fita. A restauração de logs de transações somente aplica-se a servidores do Lotus Domino com a opção de log de transações no estilo arquivado ativada.

Se for preciso restaurar email compartilhado, coloque o servidor do Lotus Domino offline antes de executar essa restauração, da seguinte forma:

1. Inicie o servidor do Lotus Domino.
2. Coloque o email compartilhado offline.
3. Encerre o servidor do Lotus Domino.

Observação: o servidor do Lotus Domino deverá ser encerrado antes da restauração dos arquivos de banco de dados.

Visão geral do Gerenciador de restauração

O Gerenciador de restauração oferece informações detalhadas sobre a tarefa do CA ARCserve Backup e permite selecionar facilmente os objetos a serem restaurados e o local onde serão restaurados. O Gerenciador de restauração também permite personalizar as tarefas de restauração por meio opções e agendamento. Para obter mais informações sobre o Gerenciador de restauração, consulte o *Guia de Administração*.

Guias do Gerenciador de restauração

Cada tarefa de restauração requer opções específicas de origem (mídia e sessão) e destino. Na tela do Gerenciador de restauração aparece três guias para a personalização dessas especificidades da tarefa de restauração:

Guia Origem

Exibe uma lista dos objetos do Lotus Domino dos quais foi feito backup anteriormente por meio de um método de restauração por árvore ou de restauração por sessão.

Guia Destino

Exibe uma lista dos locais nos quais é possível restaurar os objetos do backup.

Guia Programar

Use a guia Programar para selecionar a programação e o método do processo de restauração.

Métodos de restauração do Lotus Domino

Os métodos de restauração do Agent for Lotus Domino do CA ARCserve Backup são exibidos em uma lista suspensa disponível na guia Origem do Gerenciador de restauração. Quando um servidor do Lotus Domino é selecionado para restauração, os métodos disponíveis são:

Método Restaurar por árvore

O método Restaurar por árvore permite selecionar objetos para tarefas de restauração com base no computador de origem no qual o backup dos dados foi feito. Caso selecione esse método, não será possível restaurar todo o conteúdo do servidor, mas deverá selecionar todos os objetos subordinados individualmente. Use esse método quando não souber qual mídia contém os dados necessários, mas tiver uma idéia geral do que precisa restaurar e em qual computador esses dados estão. Trata-se do método padrão para o Gerenciador de restauração.

Método Restaurar por sessão

Esse método exibe uma lista de todas as mídias usadas nos backups e os arquivos contidos nelas. O método de Restaurar por sessão permite selecionar objetos para restaurar tarefas com base nas sessões de backup.

Método Restaurar por consulta

Esse método não tem suporte do agente.

Método Restaurar por Image/Serverless

Esse método não tem suporte do agente.

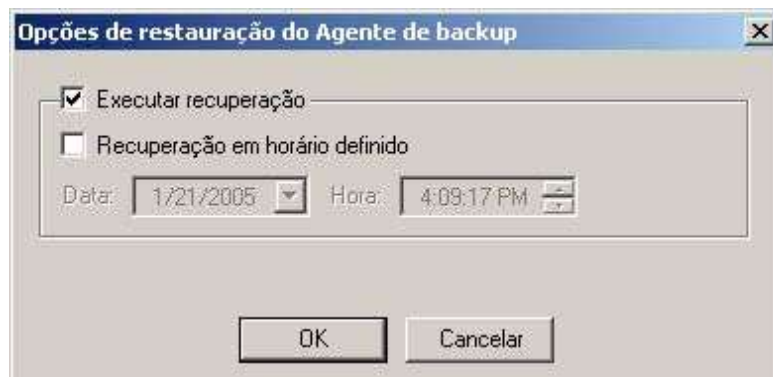
Método Restaurar por mídia de backup

Esse método não tem suporte do agente.

Observação: o padrão para todos os métodos é restaurar os dados no banco de dados original, a menos que outras instruções sejam especificadas.

Opções de restauração do Lotus Domino

As opções de restauração do Agent for Lotus Domino do CA ARCserve Backup são exibidas na caixa de diálogo Opções de restauração do agente de backup. Para acessar essa caixa de diálogo, selecione o servidor do Lotus Domino aplicável, clique com o botão direito do mouse e selecione Opções do agente.



As opções disponíveis são:

Executar recuperação

Recupera o banco de dados para a data e a hora atuais (recuperação mais recente).

Recuperação de ponto no tempo

Recupera o banco de dados até o ponto no tempo especificado (data e hora). A recuperação é o processo de aplicar alterações ao banco de dados que ocorreram após o backup do mesmo. A recuperação retorna o banco de dados a um estado mais recente. A recuperação pontual oferece mais flexibilidade ao permitir que você coloque o estado do banco de dados em um determinado momento.

Execução de uma restauração

Uma tarefa de restauração deve ter uma fonte de dados com base na qual os arquivos de backup são extraídos e um destino no qual os arquivos de backup são restaurados. Para restaurar dados do Lotus Domino, é necessário configurar e enviar uma tarefa de restauração usando o gerenciador de restauração.

Para restaurar dados de backup

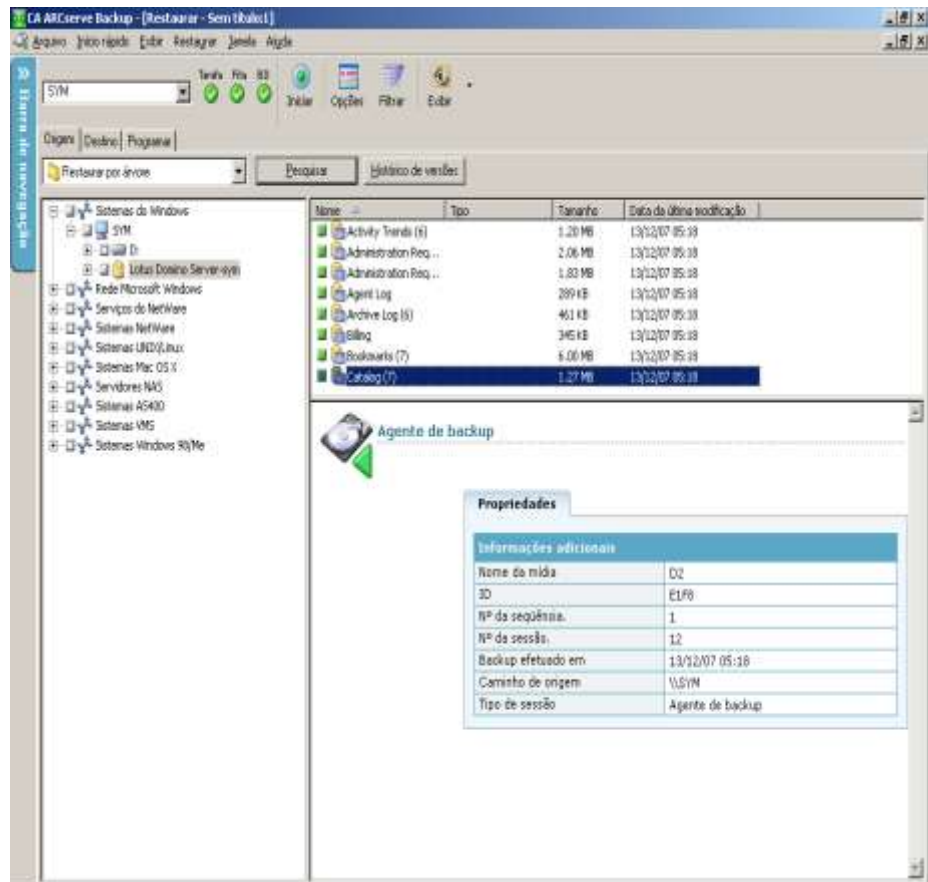
1. Na página inicial do CA ARCserve Backup, clique no ícone do gerenciador de restauração. A janela principal do gerenciador de restauração é aberta.

Importante: caso o método Restaurar por árvore seja selecionado, não será possível restaurar todo o conteúdo do servidor Lotus Domino como um todo; será necessário selecionar todos os objetos subordinados individualmente. (O marcador de servidor correspondente permanece cinza ou desativado). Ao selecionar o método Restauração por sessão, é possível restaurar o conteúdo do servidor Lotus Domino como um todo, sem selecionar os objetos subordinados individualmente. O marcador de servidor correspondente fica verde ou ativado.

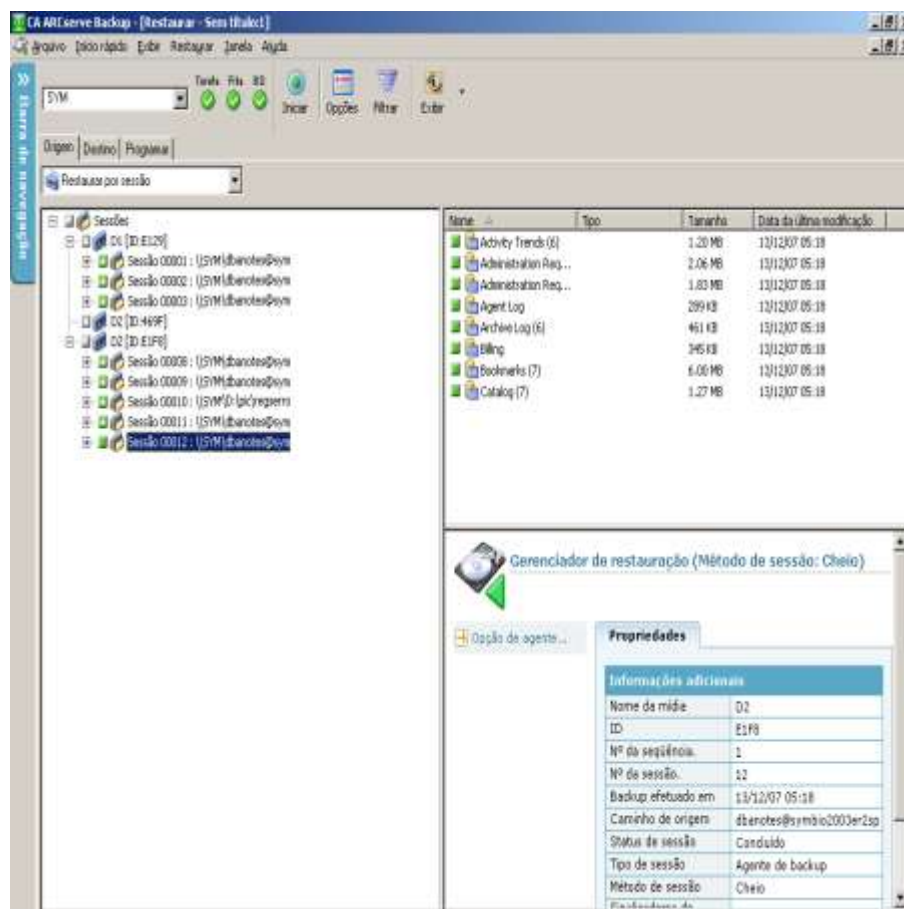
2. No menu suspenso da guia Origem, selecione o método de restauração aplicável. As opções exibidas na árvore de origem correspondente dependem do método selecionado.

Observação: o agente para Lotus Domino do CA ARCserve Backup oferece suporte apenas aos métodos Restaurar por árvore e Restaurar por sessão.

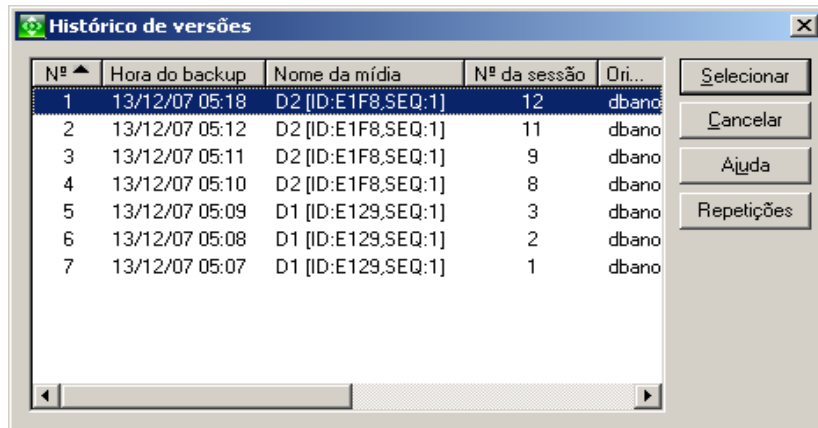
Se selecionar o método Restaurar por árvore, a seguinte tela será exibida:



Se selecionar o método Restaurar por sessão, a seguinte tela será exibida:



3. (Opcional) Com o método Restaurar por árvore selecionado, a árvore só exibirá a última tarefa de backup concluída. Se quiser restaurar uma tarefa de backup diferente da mais recente, realce o nome do servidor aplicável para ativar a opção Histórico de versões e clique em Histórico de versões para exibir a caixa de diálogo Histórico de versões. A caixa de diálogo Histórico de versões é aberta, exibindo uma lista de todas as versões do banco de dados que sofreram backup anteriormente. Realce a versão a ser restaurada e clique em Selecionar. Um exemplo é mostrado a seguir:



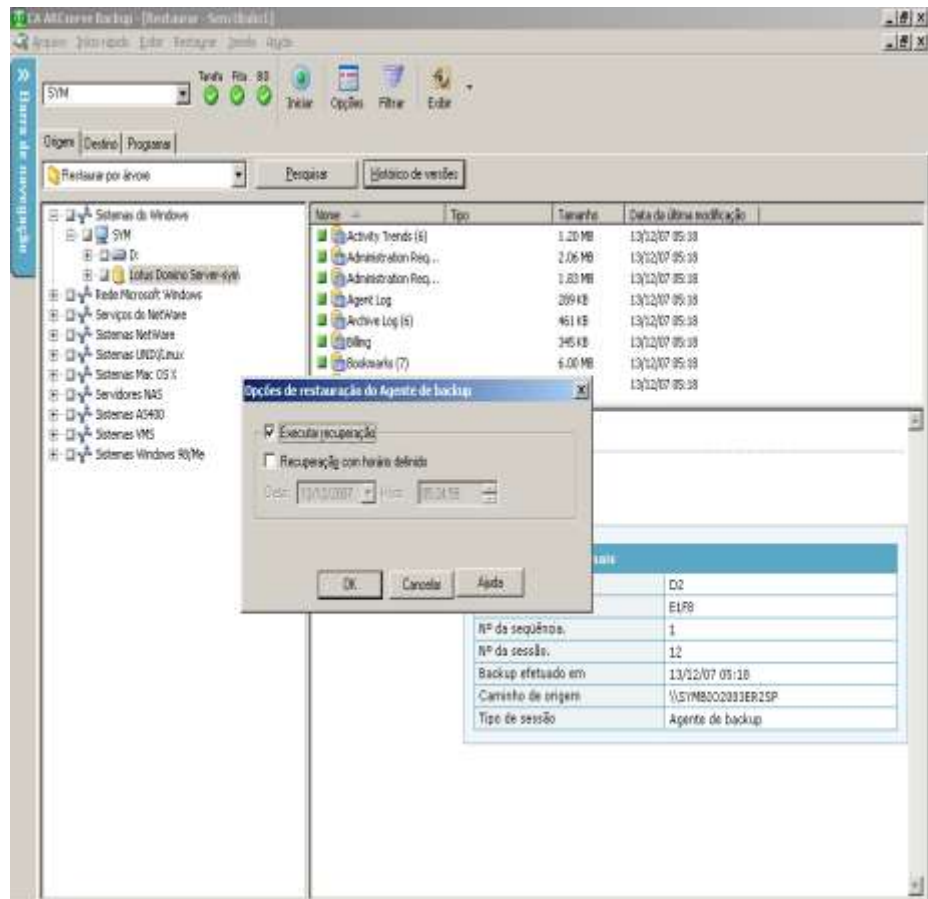
4. Na árvore de origem, selecione e expanda cada nível, conforme o necessário, até exibir o servidor Lotus Domino aplicável que contém os objetos a serem restaurados. As informações sobre cada banco de dados são exibidas no painel direito do navegador.

Observação: se a opção de log de transações no estilo arquivado do Lotus Domino estiver ativada durante o backup, o ícone do Log de transações será o primeiro objeto exibido na árvore expandida do servidor Lotus Domino. Entretanto, se nenhum arquivo de log tiver sido arquivado anteriormente, esse ícone simplesmente não será exibido.

5. Selecione o objeto a ser restaurado clicando no marcador correspondente até que ele fique verde sólido (restauração completa).

Se o método Restauração por sessão estiver selecionado, para restaurar todo o servidor Lotus Domino, clique no marcador correspondente ao lado do nome do servidor até que ele fique verde. Para restaurar arquivos individuais de bancos de dados ou de log de transações, é necessário selecioná-los separadamente clicando no marcador correspondente ao lado de cada nome de objeto até que ele fique verde.

6. Clique com o botão direito do mouse no nome do servidor Lotus Domino que contém os objetos a serem restaurados e selecione Opções do agente. A caixa de diálogo Opções de restauração do agente de backup é aberta conforme mostrado no exemplo a seguir:



7. Nessa caixa de diálogo, selecione a Opção de restauração aplicável (Executar recuperação ou Recuperação pontual) e clique em OK.

Observação: para selecionar Recuperação pontual, selecione as opções Executar recuperação e Recuperação pontual. Para selecionar a recuperação completa, é possível selecionar apenas a opção Executar recuperação. As Opções de restauração do agente de backup somente são aplicáveis a um servidor Lotus Domino com o log de transações ativado.

8. Clique na guia Destino na janela principal do gerenciador de restauração para exibir a página dessa guia depois que tiver terminado de selecionar o método de restauração e os objetos.

Observação: o agente para Lotus Domino do CA ARCserve Backup fornece duas opções de destino para restaurar dados em seus locais originais (opção padrão) ou para usar uma árvore de objetos correspondentes para restaurar os dados em locais diferentes. Os dados de um servidor Lotus Domino podem ser restaurados em seu local original ou em outro local, mas não em outro servidor Lotus Domino.

Importante: não altere o nome do servidor Lotus Domino após a execução de um backup. As tarefas de restauração sempre tentarão utilizar as configurações do mesmo servidor Lotus Domino que sofreu backup. Se o nome do servidor Lotus Domino for alterado, será necessário configurar manualmente a chave de registro PreviousInstanceName para realizar a restauração.

Observação: se o comprimento do nome do servidor Lotus Domino for maior do que a quantidade máxima de caracteres permitida, o CA ARCserve Backup automaticamente truncará os caracteres adicionais que excederem o limite de caracteres e substituirá os últimos 2 caracteres da sequência por 01. Se houver outro servidor Lotus Domino com o mesmo nome, o CA ARCserve Backup truncará novamente o nome com a quantidade máxima de caracteres e substituirá os últimos 2 caracteres da sequência por 02.

Para o CA ARCserve Backup r12, o comprimento máximo do nome de servidor é de 30 caracteres. Para o CA ARCserve Backup r12.1 e posterior, o comprimento máximo do nome de servidor é de 79 caracteres.

Por exemplo, para o CA ARCserve Backup r12:

- se o nome do servidor Lotus Domino for
"User1223334444555556666667777777" (32 caracteres),
- o CA ARCserve Backup truncará o nome com 30 caracteres e modificará os últimos 2 caracteres desta maneira:
"User12233344445555566666677701" (30 caracteres)
- Se você criar outros servidor Lotus Domino com o mesmo nome do anterior, o CA ARCserve Backup modificar o nome desta maneira:
"User12233344445555566666677702" (30 caracteres)

Por exemplo, para o CA ARCserve Backup r12.1 e posterior:

- se o nome do servidor Lotus Domino for
"User1111111111222222222233333333334444444444555555555566666666677777777778888888" (81 caracteres)

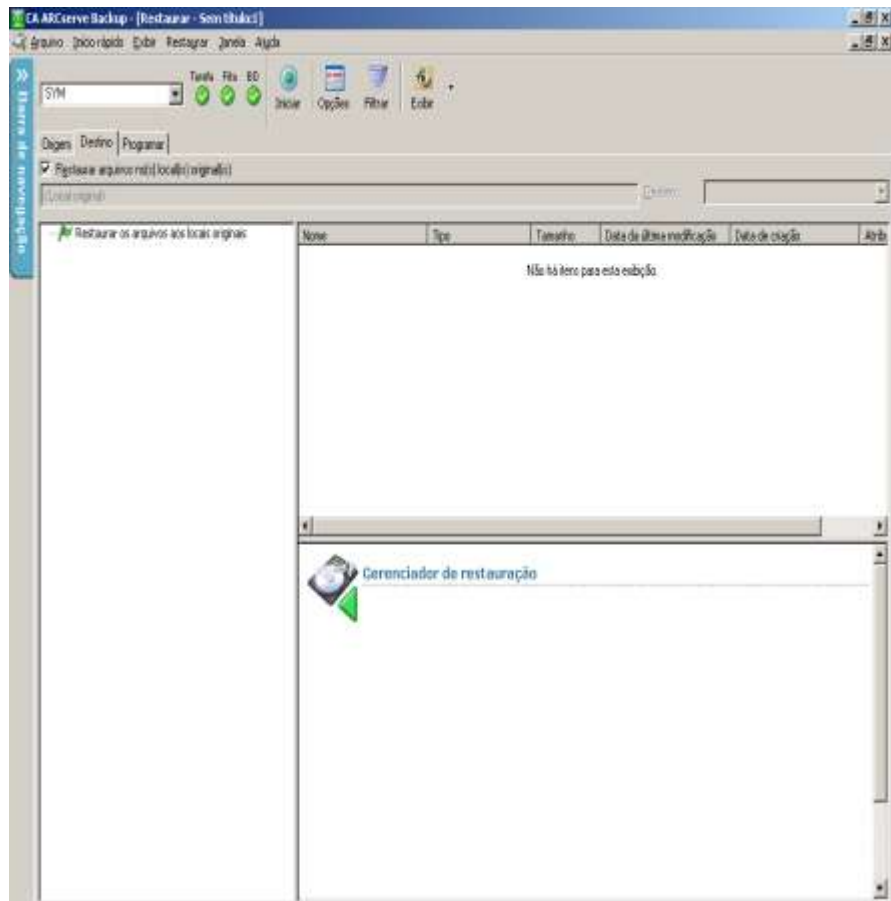
- o CA ARCserve Backup truncará o nome com 79 caracteres e modificará os últimos 2 caracteres desta maneira:

"User11111111112222222223333333333444444444555555555666666666777777777788801" (79 caracteres)

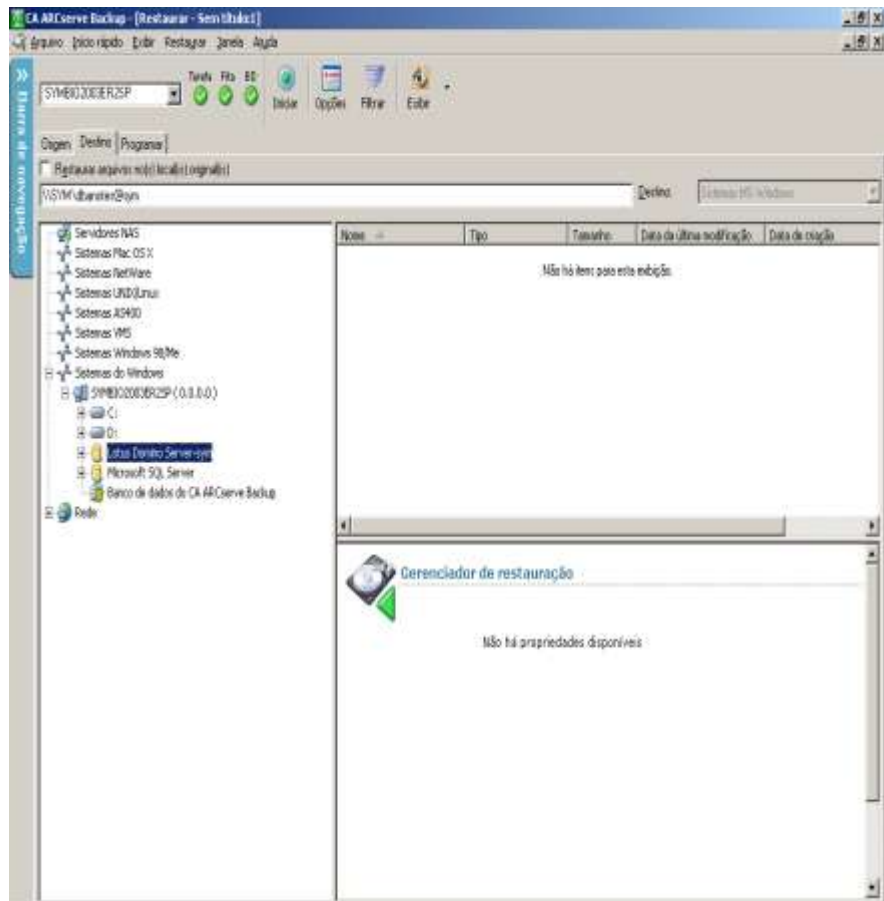
- Se você criar outros servidor Lotus Domino com o mesmo nome do anterior, o CA ARCserve Backup modificar o nome desta maneira:

"User11111111112222222223333333333444444444555555555666666666777777777788802" (79 caracteres)

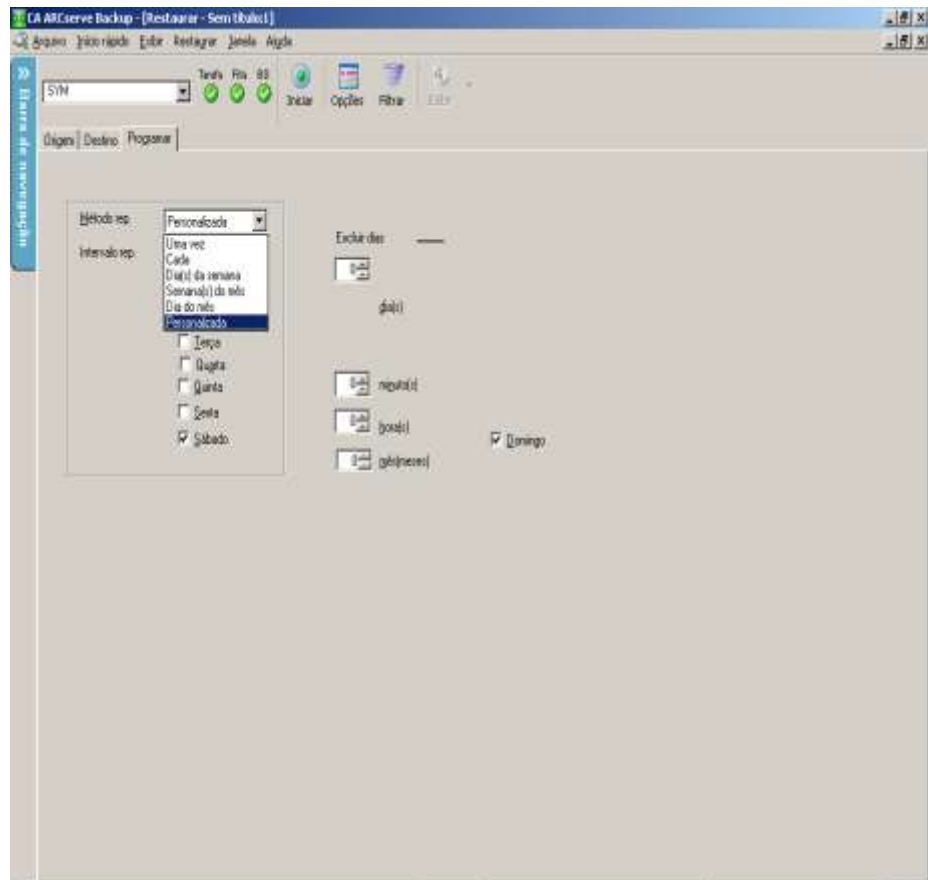
9. Selecione um destino para os dados restaurados. É possível restaurar os dados em seu local original ou em outro local.
 - a. Para restaurar os arquivos de banco de dados em seus locais originais, marque a caixa de seleção Restaurar arquivos nos locais originais. A janela de destino exibe automaticamente uma entrada Restaurar arquivos nos locais originais conforme mostrado no exemplo a seguir:



- b. Para usar a árvore de objetos de destino para restaurar os arquivos de banco de dados em locais diferentes, desmarque a caixa de seleção Restaurar arquivos nos locais originais e selecione o destino em que deseja restaurar os dados. Um exemplo é mostrado a seguir:



10. Clique na guia Programar e na lista suspensa Repetir método, selecione uma vez ou a opção método de repetição aplicável (todos os dias, a cada dia da semana, semanas do mês, dia do mês ou personalizado) conforme mostrado no exemplo a seguir:

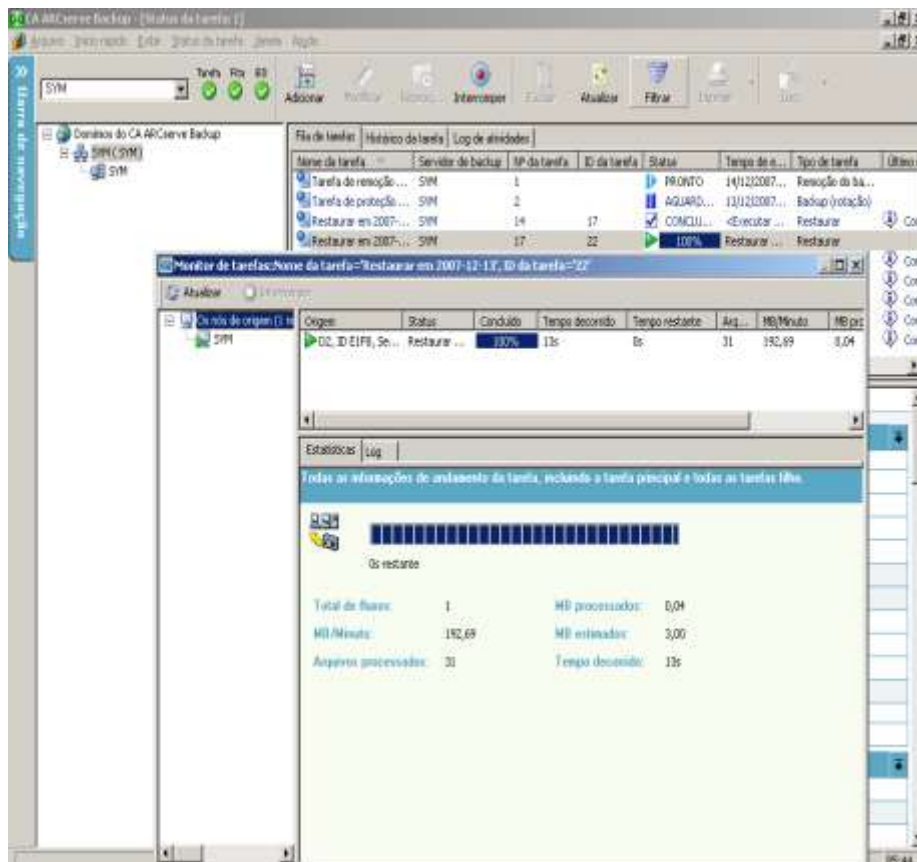


11. Clique em Iniciar para começar o processo de restauração depois que todos os atributos da tarefa tiverem sido finalizados. A caixa de diálogo Nome do usuário e senha da sessão é aberta para o host no qual você está tentando executar a restauração.

Observação: uma senha de sessão será obrigatória apenas se tiver sido especificada durante o processo de backup.

12. Forneça as informações de acesso de segurança necessárias (nome do usuário e senha) para o host de servidor selecionado e a sessão de backup (se aplicável). Para obter mais informações sobre as opções de sessão, consulte a ajuda online. As informações de segurança não são necessárias para uma tarefa de restauração local.
13. Clique em OK. A caixa de diálogo Enviar tarefa é aberta, exibindo um resumo do tipo de tarefa e do diretório de destino. Se necessário, insira uma descrição da tarefa no campo Descrição da tarefa.

14. Selecione a Hora de execução da tarefa, escolha Executar agora (para executar a restauração imediatamente) ou Executar em (para definir a data e a hora da restauração) e clique em OK para enviar a tarefa de restauração. A tela Status da tarefa é aberta, exibindo a fila de tarefas e os detalhes da tarefa. Também é possível exibir informações mais detalhadas em Propriedades da tarefa clicando com o botão direito do mouse no nome do servidor e selecionando Propriedades. A janela Monitor da tarefa é aberta, exibindo os detalhes e o status do processo de restauração. Um exemplo é mostrado a seguir:



15. Quando a tarefa de restauração é concluída, uma janela de status é aberta, indicando o status final (êxito ou falha) da tarefa de restauração, conforme mostrado no exemplo a seguir. Clique em OK para fechar a janela de status.

Restauração de dados com um backup incremental

Para executar uma tarefa de restauração completa a partir de um backup completo com sessões de backups incrementais

1. Restaure todos os logs de transações da sessão de backup completo.
2. Restaure os logs de transações de todas as sessões subseqüentes de backup incremental até a hora especificada.
3. Restaure todos os arquivos do banco de dados (não inclua os logs de transação) com base na sessão de backup completo.
4. Restaure todos os arquivos de banco de dados (não inclua os logs de transações) de todas as sessões subseqüentes de backup incremental até a hora especificada.

Observação: a sessão de backup incremental poderá ficar vazia se não houver nenhum arquivo de log arquivado e se nenhuma nova DBIID tiver sido atribuída a um servidor do Lotus Domino com a opção de log de transações no estilo arquivado ativada.

Restauração de dados com um backup diferencial

Para executar uma tarefa de restauração completa a partir de um backup completo com sessões de backups diferenciais

1. Restaure todos os logs de transações da sessão de backup completo.
2. Restaure os logs de transações com base na última sessão de backup diferencial.
3. Restaure todos os arquivos do banco de dados (não inclua os logs de transação) com base na sessão de backup completo.
4. Restaure todos os arquivos do banco de dados (não inclua os logs de transação) com base na última sessão de backup diferencial.

Uso do agente para executar uma recuperação de falhas

A ação mais importante que é possível executar para minimizar o risco de perder dados após uma falha é manter backups atuais de todos os servidores e estações de trabalho. Caso não sejam mantidos backups regulares, o Agent for Lotus Domino do CA ARCserve Backup ficará limitado em sua capacidade de recuperar os dados do Lotus Domino após uma falha, como uma falha do disco rígido. Não se esqueça de criar uma agenda de rotação da mídia para atualizar freqüentemente e manter backups completos atualizados. Em caso de falha, o Agent for Lotus Domino do CA ARCserve Backup permitirá a recuperação do servidor Lotus Domino de forma rápida e eficiente. Para obter informações sobre a recuperação de falhas de um sistema Windows, consulte o *Guia da Disaster Recovery Option*.

O método de uso do agente para executar uma recuperação de falhas varia de acordo com a configuração do servidor do Lotus Domino.

Execução de uma recuperação de falhas com o log de transações arquivadas ativado

Se ocorrer uma falha e a opção de geração de log de transações no estilo arquivado do Lotus Domino estiver ativada, siga estas etapas para recuperar os bancos de dados do servidor Lotus Domino:

Para recuperar um banco de dados do servidor Lotus Domino com a geração de log de transações arquivado ativado

1. Restaure ou reinstale o diretório de programas do servidor do Lotus Domino. Talvez seja necessário reinicializar o servidor.
Importante: dependendo da extensão da perda de dados, talvez seja necessário instalar e configurar um novo servidor Lotus Domino. Verifique se a nova instalação está configurada da mesma maneira que o servidor danificado, com a mesma estrutura de diretórios, local e caminho de diretório de log, mas não inicie o novo servidor nesse momento.
2. Restaure os arquivos notes.ini, cert.id e server.id mais recentes preservados antes da perda de dados. Talvez seja necessário reinicializar o servidor.

3. Prepare o diretório do log (logdir). Verifique se o logdir definido no arquivo notes.ini existe e se não contém nenhum arquivo antigo. Os arquivos de controle do log de transações (nlogctrl.lfh) e os arquivos de log (.txn) de uma instalação anterior devem ser removidos para que o processo de recuperação de falhas seja bem-sucedido.

4. Restaure os arquivos de banco de dados no diretório de dados do Lotus Domino usando o Agent for Lotus Domino do CA ARCserve Backup, mas sem o log de transações. Não selecione a opção Executar recuperação.

Observação: primeiro restaure os arquivos de banco de dados do backup de sessão completo e, em seguida, restaure os arquivos de banco de dados dos backups de sessão incrementais subseqüentes ou restaure do último backup de sessão diferencial. Verifique se a opção Executar recuperação está desmarcada.

5. Restaure os eventos de log arquivados. É possível recuperar s arquivos de backup para a última transação confirmada até a extensão do log de transações arquivado mais recentemente.

Observação: restaure os arquivos de log de transações dos backups de sessão incrementais subseqüentes ou restaure do último backup de sessão diferencial. Não há necessidade de restaurar arquivos de log no backup de sessão completo.

6. Verifique o diretório do log (logdir).
 - a. Se esse diretório estiver vazio, verifique se o seguinte parâmetro está definido no arquivo notes.ini e vá para a etapa 11:

```
TRANSLLOG_Recreate_Logctrl = 0
```

- b. Se o diretório de log não estiver vazio, facilite a criação de um novo arquivo de controle configurando o seguinte parâmetro no arquivo notes.ini:

```
TRANSLLOG_Recreate_Logctrl = 1
```

7. Reinicie o servidor do Lotus Domino e encerre-o em seguida.
8. Desative a criação de um novo arquivo de controle alterando o valor do parâmetro no arquivo notes.ini da seguinte forma:

```
TRANSLLOG_Recreate_Logctrl = 0
```

Observação: como alternativa, também é possível desativar a criação de um novo arquivo de controle removendo o seguinte parâmetro do arquivo notes.ini:

```
TRANSLLOG_Recreate_Logctrl = 1
```

9. Se for necessário restaurar também o email compartilhado, siga estas etapas antes de restaurá-lo:

- a. Inicie o servidor do Lotus Domino.
- b. Coloque o email compartilhado offline.
- c. Encerre o servidor do Lotus Domino.

Observação: o servidor do Lotus Domino deverá ser encerrado antes da restauração dos arquivos de banco de dados.

10. Para recuperar os arquivos do banco de dados, restaure-os no diretório de banco de dados do Lotus Domino novamente usando o Agent for Lotus Domino do CA ARCserve Backup, mas desta vez com a opção Executar recuperação selecionada.

Observação: primeiro recupere os arquivos de banco de dados do backup de sessão completo, depois recupere os arquivos de banco de dados dos backups de sessão incrementais subsequentes somente se houver arquivos de log arquivados que sofreram backup após a sessão incremental. Não há necessidade de recuperar arquivos de banco de dados no backup de sessão diferencial.

11. Inicie o novo servidor do Lotus Domino. Quando o processo de recuperação de falhas for concluído, será seguro iniciar o servidor do Lotus Domino e executar as tarefas e funções do servidor.

Execução de uma recuperação de falhas com o log circular de transações ativado

Se ocorrer uma falha e a opção de geração de log de transações no estilo circular do Lotus Domino estiver ativada, siga estas etapas para recuperar os bancos de dados do servidor Lotus Domino:

Para recuperar um banco de dados do servidor Lotus Domino com a geração de log de transações circular ativada

1. Restaure ou reinstale o diretório de programas do servidor do Lotus Domino. Talvez seja necessário reinicializar o servidor.

Importante: dependendo da extensão da perda de dados, talvez seja necessário instalar e configurar um novo servidor Lotus Domino. Verifique se a nova instalação está configurada da mesma maneira que o servidor danificado, com a mesma estrutura de diretórios, local e caminho de diretório de log, mas não inicie o novo servidor nesse momento.

2. Restaure os arquivos notes.ini, cert.id e server.id mais recentes preservados antes da perda de dados. Talvez seja necessário reinicializar o servidor.

3. Prepare o diretório do log (logdir). Os arquivos de controle do log de transações (nlogctrl.lfh) e os arquivos de log (.txn) de uma instalação anterior devem ser removidos para que o processo de recuperação de falhas seja bem-sucedido.
4. Facilite a criação de um novo arquivo de controle configurando o seguinte parâmetro no arquivo notes.ini:

`TRANSLOG_PATH = LOGDIR`
5. Restaure os arquivos de banco de dados no diretório de dados do Lotus Domino usando o Agent for Lotus Domino do CA ARCserve Backup. Não selecione a opção Executar recuperação.
6. Inicie o novo servidor do Lotus Domino. Quando o processo de recuperação de falhas for concluído, será seguro iniciar o servidor do Lotus Domino e executar as tarefas e funções do servidor.

Execução de uma recuperação de falhas sem o log de transações ativado

Se ocorrer uma falha e a opção de log de transações do Lotus Domino estiver ativada, siga estas etapas para recuperar os bancos de dados do servidor do Lotus Domino:

Para recuperar um banco de dados do Lotus Domino sem a geração de log de transações ativada

1. Restaure ou reinstale o diretório de programas do servidor do Lotus Domino. Talvez seja necessário reinicializar o servidor.

Importante: dependendo da extensão da perda de dados, talvez seja necessário instalar e configurar um novo servidor Lotus Domino. Verifique se a nova instalação está configurada da mesma maneira que o servidor danificado, com a mesma estrutura de diretórios, local e caminho de diretório de log, mas não inicie o novo servidor nesse momento.
2. Restaure os arquivos notes.ini, cert.id e server.id mais recentes preservados antes da perda de dados. Talvez seja necessário reinicializar o servidor.
3. Reinicie o servidor RPC do CA ARCserve Backup Agent.

Observação: o servidor Lotus Domino deve ser encerrado antes da restauração dos arquivos de banco de dados.
4. Restaure os arquivos de banco de dados no diretório de dados do Lotus Domino usando o Agent for Lotus Domino do CA ARCserve Backup.
5. Inicie o novo servidor do Lotus Domino. Quando o processo de recuperação de falhas for concluído, será seguro iniciar o servidor do Lotus Domino e executar as tarefas e funções do servidor.

Apêndice A: Solução de problemas

O Agent for Lotus Domino do CA ARCserve Backup inclui um log de atividade que relaciona informações sobre o status de cada tarefa de backup ou de restauração. Em plataformas Windows NT, Windows 2000 e Windows 2003, o arquivo de log do agente de backup (dbanotes.log) está localizado no diretório principal do Agent for Lotus Domino do CA ARCserve Backup. Se um erro for exibido nos logs de tarefa do CA ARCserve Backup, verifique o log desse agente para obter informações mais específicas sobre os erros.

Esta seção contém os seguintes tópicos:

[Ativação da opção de depuração](#) (na página 57)

[Mensagens de erro comuns](#) (na página 58)

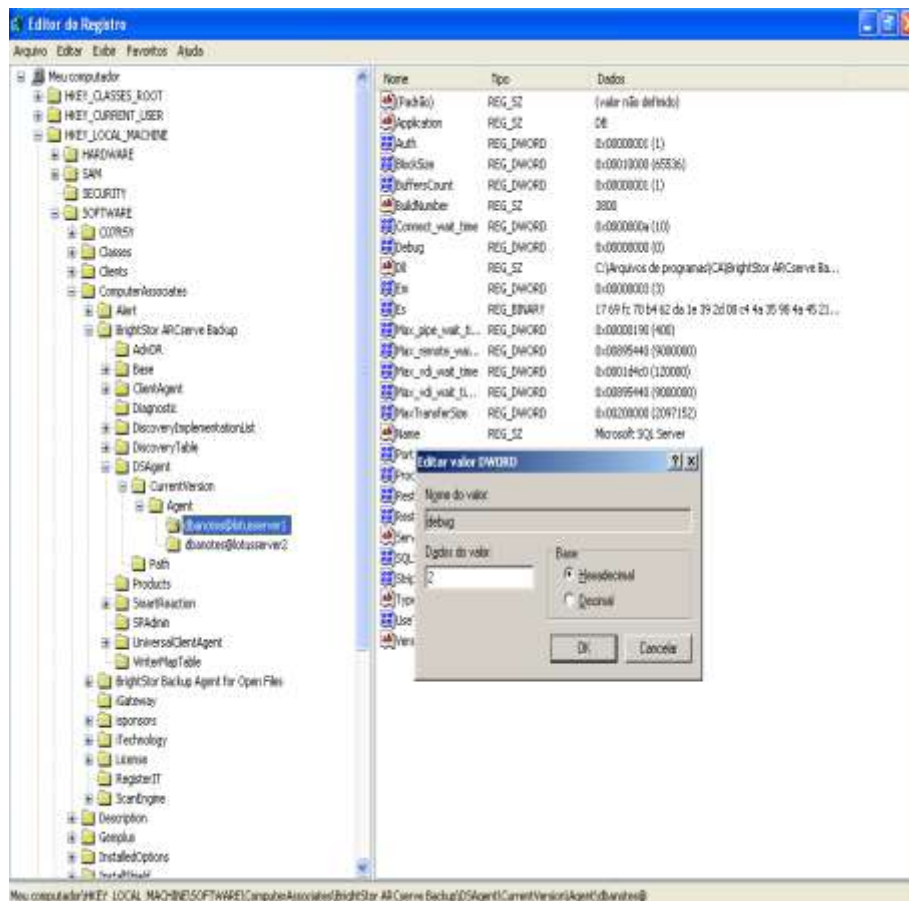
Ativação da opção de depuração

O Agent for Lotus Domino do CA ARCserve Backup pode ser configurado para receber mais informações de depuração. Isso pode ser feito com o Editor do Registro ativando-se a opção de depuração e configurando-se o valor do parâmetro correspondente. Quando a opção de depuração está ativada, o programa gera arquivos de rastreamento (no diretório de trabalho correspondente). O nome do arquivo de rastreamento é dbanotes@nomeServidor.trc, onde nomeServidor é o nome real do servidor Lotus Domino selecionado. Por exemplo, o arquivo de rastreamento gerado para o servidor213 será dbanotes@servidor213.trc.

O parâmetro de depuração pode ser definido para especificar o nível de depuração ou a extensão dos arquivos de rastreamento gerados. Esses arquivos de rastreamento podem incluir todas as observações, os avisos e os erros que ocorrem durante a execução do CA ARCserve Backup. Os arquivos de rastreamento podem ser usados para ajudar os representantes de suporte técnico da CA a solucionar problemas.

Para ativar a opção de depuração e definir o valor do parâmetro

1. No Editor do Registro, abra o diretório dbanotes@nomeServidor relativo ao servidor Lotus Domino em questão.
2. Selecione e clique duas vezes na opção debug:REG_DWORD. A caixa de diálogo do Editor DWORD é aberta. Um exemplo é mostrado a seguir:



3. Defina o parâmetro de depuração como 2 para gerar os arquivos de rastreamento detalhados.

Observação: se o parâmetro de depuração for definido como 1, serão gerados arquivos de rastreamento gerais. Se o parâmetro de depuração for definido como 0, nenhum arquivo de rastreamento gerais será gerado.

4. Clique em OK.

Mensagens de erro comuns

Esta seção fornece informações sobre a solução de problemas de erros comuns do Agent for Lotus Domino do CA ARCserve Backup nas plataformas Windows NT, Windows 2000 e Windows 2003.

E8601

Falha na conexão com o agente. (AGENTE=nome do agente, CE=mensagem ou código do erro)

Motivo: 1

O servidor RPC do CA ARCserve Backup Agent não está sendo executado no servidor de destino.

Ação: 1

Verifique se o servidor RPC do CA ARCserve Backup Agent não está sendo executado no servidor de destino.

Motivo: 2

O servidor de banco de dados de destino está parado ou inacessível.

Ação: 2

Verifique se o servidor de banco de dados está sendo executado no servidor de destino ou se esse servidor pode ser colocado online sem erros.

Motivo: 3

Talvez não seja possível acessar o servidor de destino pela rede.

Ação: 3

Verifique todas as conexões de rede.

Motivo: 4

Erro 1326 do Windows – a falha de autenticação do computador pode ter ocorrido porque foi inserido um nome de usuário incorreto ou uma senha incorreta, ou porque o nome de usuário foi especificado sem um qualificador de nome de domínio ou de computador e esse qualificador é necessário para o usuário em questão no computador de destino.

Ação: 4

Verifique o nome e a senha de logon do usuário no computador. Especifique um qualificador de domínio para o nome de usuário usado para fazer logon no banco de dados. Para um usuário do domínio, use este formato:
Domínio\Nome do usuário

Motivo: 5

Erro 1385 do Windows – a falha de autenticação do computador pode ter ocorrido porque o usuário especificado não possui direitos suficientes para executar um backup.

Ação: 5

Verifique se o usuário possui direitos de fazer backup de arquivos e diretórios nas diretivas de segurança locais do computador servidor de banco de dados ou se é membro de um grupo que possua tal direito. Este direito é normalmente associado ao grupo Administradores ou Operadores de backup.

Motivo: 6

Erro 1387 do Windows – a falha de autenticação do computador pode ter ocorrido porque está faltando o nome do usuário ou a senha.

Ação: 6

Verifique o nome e a senha de logon do usuário no computador. Especifique um qualificador de domínio para o nome de usuário usado para fazer logon no banco de dados. Para um usuário do domínio, use este formato:

Domínio\Nome do usuário

Motivo: 7

Erro 1314 do Windows – Pode ter ocorrido falha na autenticação do computador porque o servidor RPC do CA ARCserve Backup Agent está sendo executado como um usuário que não possui privilégios suficientes para efetuar logon no Windows.

Ação: 7

No Painel de controle, em Serviços (para o Windows NT) ou Ferramentas administrativas, Serviços (para o Windows 2000, Windows XP ou Windows 2003), verifique se o servidor RPC do CA ARCserve Backup Agent está sendo executado como um Sistema local ou como um usuário membro do grupo Operadores de backup.

Se o servidor RPC do CA ARCserve Backup Agent estiver sendo executado como um usuário membro do grupo Operadores de backup, verifique se esse grupo possui direitos para Agir como parte do sistema operacional nas Diretivas de segurança locais do computador servidor host do banco de dados.

Observação: para verificar as credenciais de logon no servidor host para backups de bancos de dados em um dispositivo NAS ou em um dispositivo compartilhado na rede, consulte Preparação para um backup, no capítulo "Uso do agente".

Motivo: 8

Uma falha ao carregar a DLL do agente na memória pode ter ocorrido porque não há memória suficiente disponível, a DLL não existe no diretório raiz do agente ou o caminho da DLL está incorreto no registro.

Ação: 8

Verifique se o servidor de destino possui memória livre suficiente disponível.

Motivo: 9

Falha ao acessar o arquivo notes.ini.

Ação: 9

Verifique a chave do Registro NotesIniDir em CA, CA ARCserve Backup, DSAgent, CurrentVersion, agent, dbanotes@servername. Certifique-se de que o caminho seja válido e esteja acessível.

Motivo: 10

Falha ao iniciar o arquivo dbanotesag.exe.

Ação: 10

No Gerenciador de tarefas, verifique se o arquivo dbanotesag.exe está sendo executado. Verifique se o servidor do Lotus Domino está sendo executado de forma adequada ou pode ser iniciado offline. Reinicie o servidor RPC do CA ARCserve Backup Agent.

E8602**Falha ao ler do banco de dados. (AGENTE=nome do objeto, CE=mensagem ou código do erro)****Motivo: 1**

Um erro interno ou de comunicação ocorreu quando o agente tentou ler um objeto de backup a partir o servidor de banco de dados ou do servidor de banco de dados para o CA ARCserve Backup.

Ação: 1

Execute as seguintes etapas no servidor que está executando o agente:

1. Verifique se o agente de banco de dados está sendo executado.
2. Certifique-se de que nenhuma outra tarefa de backup ou restauração esteja sendo executada na ocorrência de banco de dados da qual você está tentando fazer um backup.
3. Reinicie o serviço do servidor de RPC do Backup Agent.
4. Submeta a tarefa de backup novamente.

Se o problema ocorrer novamente, verifique as conexões de rede. Se o problema persistir, entre em contato com o Suporte técnico da CA.

Motivo: 2

Ocorreu um erro na rede.

Ação: 2

Verifique todas as questões relacionadas à rede, como comunicação inconsistente, tempos limites excedidos, drivers e configurações em todos os dispositivos de rede.

Motivo: 3

A unidade que contém o diretório de dados do Lotus Domino não está compartilhada.

Ação: 3

No Windows Explorer, acesse a caixa de diálogo de propriedades de compartilhamento da unidade que contém o diretório de dados do Lotus Domino e verifique se a unidade permite o compartilhamento.

E8603

Falha ao gravar no banco de dados. (AGENTE=nome do objeto, CE=mensagem ou código do erro)

Motivo: 1

Esse erro ocorre quando o agente grava fluxos de dados do CA ARCserve Backup em um objeto de destino (DBNAME=nome do objeto) no servidor do banco de dados.

Ação: 1

Verifique os detalhes no arquivo de log.

Motivo: 2

Uma sessão incremental ou diferencial do Lotus Domino falhou ao ser restaurada.

Ação: 2

Restaure a última sessão de backup completo antes de restaurar um backup incremental ou diferencial.

Motivo: 3

Não é possível restaurar online porque o banco de dados está sendo usado. Esse erro corresponde a uma violação de compartilhamento e indica que o banco de dados está aberto.

Ação: 3

Se o erro ocorrer novamente, aguarde aproximadamente 30 minutos e tente submeter a tarefa de restauração novamente. Se isso não resolver o problema, considere interromper o servidor do Lotus Domino e restaurar o banco de dados offline. O email compartilhado deve ser posto offline com o Lotus Domino Administrator antes da restauração.

Motivo: 4

O agente não conseguiu estabelecer uma conexão de Pipe nomeado com a interface do Gerenciador do CA ARCserve Backup.

Ação: 4

Execute as seguintes etapas no servidor que está executando o agente:

1. Reinicie o serviço do servidor de RPC do Backup Agent.
2. Se possível, desative o software antivírus para determinar se há um conflito e desative a verificação de pipes nomeados para impedir possíveis conflitos.
3. Desconecte todos os compartilhamentos abertos para o computador do agente (por nome ou IP) e execute o backup novamente. Para desconectar compartilhamentos abertos do computador no qual a interface do Gerenciador do CA ARCserve Backup está instalada, clique com o botão direito do mouse em Meu computador e selecione Desconectar unidade de rede ou use o comando "net use" no prompt de comando.

E8604

Falha ao iniciar backup (DBNAME=nome do objeto, EC=mensagem ou código do erro)

Motivo: 1

Erro 1326 do Windows — A falha de autenticação do computador pode ter ocorrido porque um nome de usuário ou senha foi fornecido, o nome de usuário foi fornecido sem um domínio ou o qualificador do nome do domínio é necessário para o usuário em questão no computador de destino.

Ação: 1

Verifique o nome e a senha de logon do usuário no computador. Especifique um qualificador de domínio para o nome de usuário usado para fazer logon no banco de dados. Para um usuário do domínio, use este formato:

Domínio\Nome do usuário

Motivo: 2

Erro 1385 do Windows – a falha de autenticação do computador pode ter ocorrido porque o usuário especificado não possui direitos suficientes para executar um backup.

Ação: 2

Verifique se o usuário possui direitos de fazer backup de arquivos e diretórios nas diretivas de segurança locais do computador servidor de banco de dados ou se é membro de um grupo que possua tal direito. Este direito é normalmente associado ao grupo Administradores ou Operadores de backup.

Motivo: 3

Erro 1387 do Windows – a falha de autenticação do computador pode ter ocorrido porque está faltando o nome do usuário ou a senha.

Ação: 3

Verifique o nome e a senha de logon do usuário no computador. Especifique um qualificador de domínio para o nome de usuário usado para fazer logon no banco de dados. Para um usuário do domínio, use este formato:

Domínio\Nome do usuário

Motivo: 4

Erro 1314 do Windows – Pode ter ocorrido falha na autenticação do computador porque o servidor RPC do CA ARCserve Backup Agent está sendo executado como um usuário que não possui privilégios suficientes para efetuar logon no Windows.

Ação: 4

No Painel de controle, em Serviços (para o Windows NT) ou Ferramentas administrativas, Serviços (para o Windows 2000, Windows XP ou Windows 2003), verifique se o servidor RPC do CA ARCserve Backup Agent está sendo executado como um Sistema local ou como um usuário membro do grupo Operadores de backup.

Se o servidor RPC do CA ARCserve Backup Agent estiver sendo executado como um usuário membro do grupo Operadores de backup, verifique se esse grupo possui direitos para Agir como parte do sistema operacional nas Diretivas de segurança locais do computador servidor host do banco de dados.

Observação: para verificar as credenciais de logon no servidor host para backups de bancos de dados em um dispositivo NAS ou em um dispositivo compartilhado na rede, consulte Preparação para um backup, no capítulo "Uso do agente".

Motivo: 5

Falha ao fazer backup de um banco de dados que já está sendo copiado para backup.

Ação: 5

Este erro indica que o arquivo do banco de dados está bloqueado por um aplicativo. Reprograme uma das tarefas de backup para evitar conflitos se duas interfaces do Gerenciador do CA ARCserve Backup estiverem tentando fazer backup do mesmo banco de dados do Lotus Domino simultaneamente. Caso contrário, poderá ser necessário reciclar o servidor do Lotus Domino.

Motivo: 6

Duas interfaces do Gerenciador do CA ARCserve Backup estão tentando fazer backup do mesmo banco de dados do Lotus Domino simultaneamente.

Ação: 6

Agende novamente uma das tarefas de backup para evitar conflitos.

Motivo: 7

Falha ao abrir diretório ou banco de dados do Lotus Domino. Não é possível abrir arquivo de IDs.

Ação: 7

Verifique se o arquivo de IDs do servidor correto (tipicamente server.id) está sendo usado. Se necessário, reconfigure o Agent for Lotus Domino do CA ARCserve Backup. Para obter mais informações sobre como configurar o agente, consulte Configuração dos direitos de acesso no servidor, no capítulo "Instalação do agente".

E8605

Falha ao iniciar a restauração (DBNAME=nome do objeto, EC=mensagem ou código do erro)

Motivo: 1

Erro 1326 do Windows – a falha de autenticação do computador pode ter ocorrido porque foi inserido um nome de usuário incorreto ou uma senha incorreta, ou porque o nome de usuário foi especificado sem um qualificador de nome de domínio ou de computador e esse qualificador é necessário para o usuário em questão no computador de destino.

<s> 1

Verifique o nome e a senha de logon do usuário no computador. Especifique um qualificador de domínio para o nome de usuário usado para fazer logon no banco de dados. Para um usuário do domínio, use este formato:

Domínio\Nome do usuário

Motivo: 2

Erro 1385 do Windows – a falha de autenticação do computador pode ter ocorrido porque o usuário especificado não possui direitos suficientes para fazer uma restauração.

<s> 2

Verifique se o usuário possui direitos de restaurar arquivos e diretórios nas diretivas de segurança locais do computador servidor de banco de dados ou se é membro de um grupo que possua tal direito. Este direito é normalmente associado ao grupo Administradores ou Operadores de backup.

Motivo: 3

Erro 1387 do Windows – a falha de autenticação do computador pode ter ocorrido porque está faltando o nome do usuário ou a senha.

<s> 3

Verifique o nome e a senha de logon do usuário no computador. Especifique um qualificador de domínio para o nome de usuário usado para fazer logon no banco de dados. Para um usuário do domínio, use este formato:

Domínio\Nome do usuário

Motivo: 4

Erro 1314 do Windows – Pode ter ocorrido falha na autenticação do computador porque o servidor RPC do CA ARCserve Backup Agent está sendo executado como um usuário que não possui privilégios suficientes para efetuar logon no Windows.

<s> 4

No Painel de controle, em Serviços (para o Windows NT) ou Ferramentas administrativas, Serviços (para o Windows 2000, Windows XP ou Windows 2003), verifique se o servidor RPC do CA ARCserve Backup Agent está sendo executado como um Sistema local ou como um usuário membro do grupo Operadores de backup.

Se o servidor RPC do CA ARCserve Backup Agent estiver sendo executado como um usuário membro do grupo Operadores de backup, verifique se esse grupo possui direitos para Agir como parte do sistema operacional nas Diretivas de segurança locais do computador servidor host do banco de dados.

Observação: para verificar as credenciais de logon no servidor host para backups de bancos de dados em um dispositivo NAS ou em um dispositivo compartilhado na rede, consulte Preparação para um backup, no capítulo "Uso do agente".

E8617**Falha ao finalizar a restauração (DBNAME=nome do objeto, EC=mensagem ou código do erro)****Motivo: 1**

O agente falhou ao recuperar o banco de dados após uma tarefa de restauração. Isso é uma indicação que um erro interno ocorreu no agente ou no servidor de banco de dados.

Ação: 1

Verifique os detalhes no arquivo de log.

Motivo: 2

Falha ao executar restauração e recuperação pontual. O log é necessário para a recuperação.

Ação: 2

Restaure o arquivo do log de transações necessário primeiro e, em seguida, execute a restauração pontual novamente.

Motivo: 3

A cópia do banco de dados não é a mais recente.

Ação: 3

O arquivo do banco de dados DBIID foi alterado. Não é possível executar uma restauração pontual com este erro. Uma tarefa de backup completa deve ser agendada imediatamente quando o arquivo DBIID é alterado.

Motivo: 4

O backup é posterior ao instante de tempo de recuperação especificado.

Ação: 4

Verifique se a data e a hora do instante especificado estão corretas. Esta opção de restauração é exibida na caixa de diálogo Opções de restauração do Backup Agent. Para acessar essa caixa, selecione o servidor do Lotus Domino relevante, clique com o botão direito do mouse sobre ele e selecione Opções do agente.

8617a

Falha ao enumerar bancos de dados.

Motivo:

Este erro indica que o servidor do Lotus Domino não está sendo executado.

Ação:

Inicie o servidor do Lotus Domino.

Índice remissivo

A

- acesso security - 20
- agente
 - arquitetura - 11
 - benefícios - 9
 - configurando - 18
 - desinstalação - 23
 - fluxograma - 11
 - instalação - 18
 - modificação dos parâmetros do registro - 21
 - opção de depuração - 57
 - pré-requisitos de instalação - 17
 - recursos - 10
 - segurança - 18
- atendimento ao cliente, entrando em contato - 5

B

- backup
 - completo - 10
 - considerações sobre a estratégia - 13
 - diferencial - 10
 - execução - 29
 - gerenciar - 27
 - guia agendamento - 27
 - guia destino - 27
 - guia origem - 27
 - incremental - 10
 - métodos - 28
 - repetição automática - 15
- backup completo - 10
- backup diferencial
 - restauração de dados - 52
 - visão geral - 10
- backup incremental
 - restauração de dados - 52
 - visão geral - 10
- banco de dados
 - ID de ocorrência (DBIID) - 12
 - importância - 14
 - janela de oportunidade - 14
 - tempo de recuperação - 15
 - volatilidade - 14
- benefícios - 9

C

- configurando
 - agente - 18
 - editor do registro - 20
 - segurança - 18

D

- DBIID - 12
- desinstalação do agente - 23
- diagrama - 11

E

- editor do registro - 20
- entrando em contato com o suporte técnico - 5
- estratégias de backup
 - considerações gerais - 13
 - importância do banco de dados - 14
 - janela de oportunidade - 14
 - planejamento - 13
 - repetição automática de backups - 15
 - tamanho do banco de dados - 14
 - tempo de recuperação - 15
 - volatilidade do banco de dados - 14
- execução
 - backup - 29
 - restauração - 42, 52

F

- fluxograma - 11

G

- gerenciar
 - backup - 27
 - restauração - 39, 40
- guia agendamento
 - backup - 27
 - restauração - 40
- guia destino
 - backup - 27
 - restauração - 40
- guia origem
 - backup - 27
 - restauração - 40

I

instalação
 pré-requisitos - 17
instalação do agente - 18

M

mensagens de erro - 58
métodos
 backup - 28
 restauração por árvore - 40
 restauração por sessão - 40
 restaurar por consulta - 40
 restaurar por imagem/sem servidor - 40
 restaurar por mídia de backup - 40

O

opção de depuração - 57
opção de execução de recuperação - 41
opção de recuperação pontual - 41
opções
 executar recuperação - 41
 recuperação pontual - 41
opções de restauração
 executar recuperação - 41
 recuperação pontual - 41

P

parâmetros do registro
 debug - 21
 dll - 21
 dsaobject - 21
 modificação - 21
 NotesDataPath - 21
 NotesHomeDir - 21
 NotesIniDir - 21
 PreviousInstanceName - 21
preparação para
 restauração - 39
pré-requisitos de instalação - 17

R

recuperação - 10
recuperação de falhas
 com o log circular de transações - 55
 com o log de transações arquivadas - 53
 sem log de transações - 56
 visão geral - 53
repetição automática de backup - 15

restauração

 dados com backup diferencial - 52
 dados com backup incremental - 52
 definição - 10
 execução - 42, 52
 gerenciar - 39
 guia agendamento - 40
 guia destino - 40
 guia origem - 40
 métodos - 40
 restauração por árvore - 40
 restauração por sessão - 40
 restaurar por consulta - 40
 restaurar por imagem/sem servidor - 40
 restaurar por mídia de backup - 40
 opções - 41
 preparação - 39
restaurar por
 método de árvore - 40
 método de consulta - 40
 método de imagem/sem servidor - 40
 método de mídia de backup - 40
 método de sessão - 40

S

servidor
 agente - 10
 particionado - 10
servidor particionado - 10
solução de problemas - 58
suporte técnico, entrando em contato - 5
suporte, entrando em contato - 5