

CA ARCserve® Backup per Windows

Guida all'agente per Lotus Domino

r12.5



Questa documentazione (la "Documentazione") e il relativo programma software (il "Software") (d'ora in avanti collettivamente denominati "Prodotto") sono forniti all'utente finale unicamente a scopo informativo e sono soggetti a modifiche o ritiro da parte di CA in qualsiasi momento.

Questo Prodotto non può essere copiato, trasmesso, riprodotto, divulgato, modificato o duplicato per intero o in parte, senza la preventiva autorizzazione scritta di CA. Questo Prodotto è di proprietà di CA ed è tutelato dalle leggi sul copyright degli Stati Uniti e dalle disposizioni dei trattati internazionali che regolano la materia.

Fermo restando quanto enunciato sopra, gli utenti muniti di licenza possono stampare questa Documentazione in un numero ragionevole di copie per uso personale, e possono eseguire le copie del Software ragionevolmente necessarie per il backup e recupero dei dati in seguito a circostanze generate da situazioni di emergenza, e a condizione che su ogni copia riprodotta siano apposti tutti gli avvisi e le note sul copyright di CA. Possono avere accesso a tali copie solo i dipendenti, i consulenti o gli agenti dell'utente vincolati dalle clausole di riservatezza relative alla licenza per il software.

Il diritto a stampare copie della presente Documentazione e di eseguire copie del Software è limitato al periodo di validità della licenza per il Prodotto. Qualora e per qualunque motivo la licenza dovesse cessare o giungere a scadenza, l'utente avrà la responsabilità di certificare a CA per iscritto che tutte le copie anche parziali del Prodotto sono state restituite a CA o distrutte.

NEI LIMITI CONSENTITI DALLE LEGGE VIGENTE, ECCETTO SE DIVERSAMENTE SPECIFICATO NEL CONTRATTO DI LICENZA APPLICABILE, QUESTO PRODOTTO VIENE FORNITO "COSÌ COM'È" SENZA GARANZIE DI ALCUN TIPO, INCLUSE, IN VIA ESEMPLIFICATIVA, LE GARANZIE IMPLICITE DI COMMERCIALIZZABILITÀ, IDONEITÀ A UN DETERMINATO SCOPO O DI NON VIOLAZIONE DEI DIRITTI ALTRUI. IN NESSUN CASO CA SARÀ RITENUTA RESPONSABILE DA PARTE DELL'UTENTE FINALE O DA TERZE PARTI PER PERDITE O DANNI, DIRETTI O INDIRETTI, DERIVANTI DALL'UTILIZZO DI QUESTO PRODOTTO, INCLUSI, IN VIA ESEMPLIFICATIVA E NON ESAUSTIVA, PERDITE DI PROFITTI, INTERRUZIONI DELL'ATTIVITÀ, PERDITA DEL VALORE DI AVVIAMENTO O DI DATI, ANCHE NEL CASO IN CUI CA VENGA ESPRESSAMENTE INFORMATO DI TALI PERDITE O DANNI.

L'utilizzo di questo Prodotto e di qualsiasi altro prodotto citato nella Documentazione è disciplinato dal contratto di licenza applicabile all'utente finale.

Il produttore di questo prodotto è CA.

Questo prodotto è fornito con "Diritti limitati". L'uso, la duplicazione o la divulgazione da parte del governo degli Stati Uniti è soggetto a restrizioni elencate nella normativa FAR, sezioni 12.212, 52.227-14 e 52.227-19(c)(1) - (2) e nella normativa DFARS, sezione 252.227-7014(b)(3), se applicabile, o successive.

Tutti i marchi, nomi commerciali, marchi di servizio e loghi contenuti nel presente documento appartengono alle rispettive società.

Copyright © 2009 CA. Tutti i diritti riservati.

Riferimenti ai prodotti CA

Questo documento è valido per i seguenti prodotti di CA:

- BrightStor® ARCserve® Backup for Laptops and Desktops
- BrightStor® CA-Dynam®/TLMS Tape Management
- BrightStor® CA-Vtape™ Virtual Tape System
- BrightStor Enterprise Backup
- BrightStor® High Availability
- BrightStor® Storage Resource Manager
- CA Antivirus
- Agente CA ARCserve® Backup per Advantage™ Ingres®
- Agente per Novell Open Enterprise Server di CA ARCserve® Backup per Linux
- Agent for Open Files di CA ARCserve® Backup per NetWare
- Agent for Open Files di CA ARCserve® Backup per Windows
- Agente client di CA ARCserve® Backup per FreeBSD
- Agente client di CA ARCserve® Backup per Linux
- Agente client di CA ARCserve® Backup per Mainframe Linux
- Agente client di CA ARCserve® Backup per NetWare
- Agente client di CA ARCserve® Backup per UNIX
- Agente client di CA ARCserve® Backup per Windows
- Opzione Enterprise di CA ARCserve® Backup per AS/400
- Opzione Enterprise di CA ARCserve® Backup per Open VMS
- CA ARCserve® Backup per Microsoft Windows Essential Business Server
- CA ARCserve® Backup per Windows
- Agente per IBM Informix di CA ARCserve® Backup per Windows
- Agente per Lotus Domino di CA ARCserve® Backup per Windows
- Agente per Microsoft Exchange di CA ARCserve® Backup per Windows
- Agente per Microsoft SharePoint di CA ARCserve® Backup per Windows

- Agente per Microsoft SQL Server di CA ARCserve® Backup per Windows
 - Agente per Oracle di CA ARCserve® Backup per Windows
 - Agente per Sybase di CA ARCserve® Backup per Windows
 - Agente per computer virtuali di CA ARCserve® Backup per Windows
 - Opzione Disaster Recovery di CA ARCserve® Backup per Windows
 - Opzione Disk to Disk to Tape di CA® ARCserve® Backup per Windows
 - Modulo Enterprise di CA ARCserve® Backup per Windows
 - Opzione Enterprise per IBM 3494 di CA ARCserve® Backup per Windows
 - Opzione Enterprise per SAP R/3 per Oracle di CA ARCserve® Backup per Windows
 - Opzione Enterprise per StorageTek ACSLS di CA ARCserve® Backup per Windows
 - Opzione Image di CA ARCserve® Backup per Windows
 - Microsoft Volume Shadow Copy Service di CA ARCserve® Backup per Windows
 - Opzione NAS NDMP di CA ARCserve® Backup per Windows
 - Opzione Serverless Backup di CA ARCserve® Backup per Windows
 - Opzione SAN (Storage Area Network) di CA ARCserve® Backup per Windows
 - Opzione Tape Library di CA ARCserve® Backup per Windows
 - CA Dynam®/B Backup per z/VM
 - CA VM:Tape per z/VM
 - CA XOsoft™ Assured Recovery™
 - CA XOsoft™
 - CA 1® Tape Management
 - Common Services™
 - eTrust® Firewall
 - Unicenter® Network and Systems Management
 - Unicenter® Software Delivery
 - Unicenter® VM:Operator®
-

Contattare il servizio di Supporto tecnico

Per l'assistenza tecnica in linea e un elenco completo delle sedi, degli orari del servizio di assistenza e dei numeri di telefono, contattare il Supporto Tecnico visitando il sito Web all'indirizzo <http://www.ca.com/worldwide>.

Sommario

Capitolo 1: Introduzione all'agente	9
Vantaggi dell'agente	9
Funzioni dell'agente	10
Architettura dell'agente	11
Panoramica dell'agente	12
ID istanza del database (DBIID)	12
Strategie di backup.....	13
Considerazioni generali sul backup	13
Ripetizione automatica del backup	15
Capitolo 2: Installazione dell'agente	17
Prerequisiti per l'installazione.....	17
Installazione dell'agente	18
Configurazione dell'agente.....	18
Configurazione dei diritti di accesso al server.....	18
Configurazione dell'editor del Registro di sistema	20
Modifica dei parametri del Registro di sistema	21
Disinstallazione dell'agente	23
Capitolo 3: Utilizzo dell'agente	25
Utilizzo dell'agente per eseguire i backup	25
Preparazione di un processo di backup	25
Panoramica di Gestione backup	27
Esecuzione di un backup	29
Utilizzo dell'agente per eseguire il ripristino	38
Preparazione per un ripristino.....	38
Panoramica di Gestione ripristino	39
Esecuzione di un ripristino	41
Ripristino dei dati con un backup incrementale	51
Ripristino dei dati con un backup differenziale	51
Utilizzo dell'agente per l'esecuzione del ripristino di emergenza	52
Esecuzione di un ripristino di emergenza quando la registrazione transazioni archiviata è attivata	52
Esecuzione di un ripristino di emergenza quando la registrazione transazioni circolare è attivata	54
Esecuzione di un ripristino di emergenza quando la registrazione transazioni circolare non è attivata.....	55

Appendice A: Risoluzione dei problemi	57
Attivazione dell'opzione Debug	57
Messaggi di errori comuni	59
Indice	69

Capitolo 1: Introduzione all'agente

CA ARCserve Backup è una soluzione completa per l'archiviazione, ideale per applicazioni, database, server distribuiti e file system. Offre funzioni di backup e di ripristino per database, applicazioni business-critical e client di rete.

Tra gli agenti disponibili in CA ARCserve Backup, è incluso l'agente CA ARCserve Backup per Lotus Domino. L'agente comunica con Lotus Domino e CA ARCserve Backup per eseguire il backup del database Lotus Domino su un server locale o remoto. Inoltre gestisce tutte le comunicazioni tra CA ARCserve Backup e il server di database Lotus Domino, consentendo il trasferimento dei pacchetti di dati.

In questa guida viene fornita una descrizione delle caratteristiche e delle funzioni dell'agente CA ARCserve Backup per Lotus Domino. L'agente utilizza l'API (Application Programming Interface) di backup e recupero di Lotus Domino, che è in grado di eseguire il backup dei database e dei registri delle transazioni di Lotus Domino. In questa guida vengono fornite informazioni sull'utilizzo dell'agente CA ARCserve Backup per Lotus Domino sulle piattaforme Windows. Per un elenco delle piattaforme Windows supportate e dei requisiti software a hardware richiesti per l'installazione dell'agente, consultare il file LEGGIMI.

Questa sezione contiene i seguenti argomenti:

- [Vantaggi dell'agente](#) (a pagina 9)
- [Funzioni dell'agente](#) (a pagina 10)
- [Architettura dell'agente](#) (a pagina 11)
- [Panoramica dell'agente](#) (a pagina 12)
- [ID istanza del database \(DBIID\)](#) (a pagina 12)
- [Strategie di backup](#) (a pagina 13)

Vantaggi dell'agente

L'agente offre i seguenti vantaggi:

- Flessibilità del server CA ARCserve Backup per la creazione e la gestione dei backup.
- Protezione completa dei dati per i file di database e i Registri transazioni di Lotus Domino.
- Backup incrementali e differenziali dei database Lotus Domino.
- Pianificazione flessibile. È ad esempio possibile inoltrare un processo affinché venga eseguito in una data specifica e selezionare un metodo di ripetizione oppure è possibile selezionare uno schema di rotazione (una strategia preimpostata di backup completi settimanali).

Funzioni dell'agente

L'agente CA ARCserve Backup per Lotus Domino presenta le seguenti funzioni:

Backup completo

L'agente CA ARCserve Backup per Lotus Domino consente di eseguire il backup di tutti i file di database che appartengono a un server Lotus Domino su un nastro o una periferica file system attraverso il server CA ARCserve Backup. Inoltre, consente di eseguire anche il backup dei file dei Registri transazioni, se l'opzione di registrazione transazioni di Lotus Domino è attivata e lo stile del registro è archiviato.

Backup incrementali e differenziali

L'agente CA ARCserve Backup per Lotus Domino consente di selezionare un metodo di backup incrementale o differenziale e di pianificare processi ripetuti. Per i server Lotus Domino con stile del Registro transazioni archiviato, i processi incrementale e differenziale consentiranno di eseguire il backup dei file dei Registri transazioni e dei file di database con un nuovo ID istanza del database (DBIID) sul server Lotus Domino. Per tutti gli altri casi, i processi incrementali e differenziali includeranno tutti i file di database che sono stati modificati.

Ripristino

L'agente CA ARCserve Backup per Lotus Domino consente di ripristinare i database e i file dei Registri transazioni. Fornisce la funzionalità di eseguire il ripristino sia nella posizione originale che in una posizione alternativa.

Recupero

L'agente CA ARCserve Backup per Lotus Domino consente di recuperare un database dopo che è stato ripristinato. Il processo di recupero si avvale dei Registri transazioni per eseguire il rollforward del database allo stato corrente (recupero automatico completo) o a un punto preciso (recupero temporizzato automatico).

Nota: il processo di recupero viene applicato solo ai server Lotus Domino con registrazione delle transazioni.

Server dell'agente

L'agente CA ARCserve Backup Lotus Domino funziona come un servizio di Windows NT, Windows 2000 o Windows 2003 e può essere configurato per l'avvio automatico tramite il programma di installazione o l'applet Servizi del Pannello di controllo. Questa funzione consente di eseguire l'agente CA ARCserve Backup per Lotus Domino senza accedere al server.

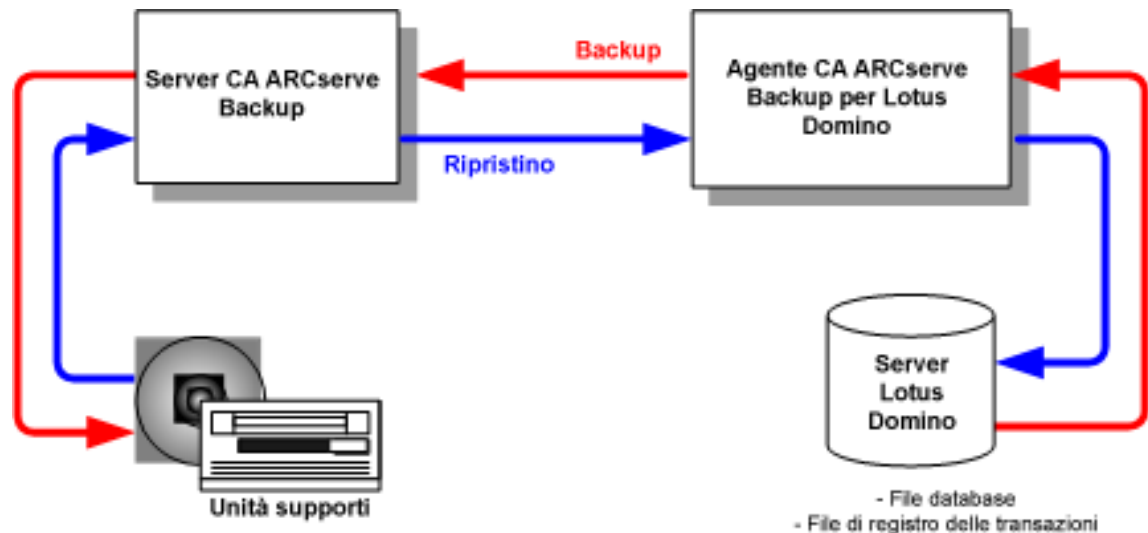
Server partizionati

Server partizionati è una funzione di Lotus Domino che consente di utilizzare più istanze dei server Lotus Domino su un unico computer. Con questa funzione, tutte le partizioni condividono la stessa directory del programma Lotus Domino e lo stesso set di file eseguibili. Tuttavia, per ciascuna partizione esiste una directory di dati univoca con una propria copia del file Notes.ini. L'agente CA ARCserve Backup per Lotus Domino supporta i server divisi in partizioni e consente di ricercare, eseguire il backup e ripristinare i database situati in diversi server Lotus Domino contemporaneamente.

Architettura dell'agente

L'agente CA ARCserve Backup Lotus Domino fornisce servizi che consentono a CA ARCserve Backup di eseguire il backup e il ripristino dei database.

Nella seguente figura viene fornita un'illustrazione complessiva del rapporto generale esistente tra CA ARCserve Backup e Lotus Domino.



Panoramica dell'agente

L'agente CA ARCserve Backup per Lotus Domino si integra con CA ARCserve Backup e offre funzionalità di backup e ripristino per un ambiente dotato di un server Lotus Domino sia quando il sistema è in linea, sia quando non è in linea. I backup in linea consentono di ottimizzare il processo, in quanto rendono superflua la replica del database e l'impostazione del server Lotus Domino non in linea per l'esecuzione del backup. Poiché è possibile eseguire il backup in linea, non è necessario arrestare il server Lotus Domino. Il processo di backup in linea è ideale per le aziende che richiedono una disponibilità continua del database e lavorano tutti i giorni 24 ore su 24.

L'agente CA ARCserve Backup per Lotus Domino utilizza l'API di ripristino e backup di Lotus Domino nativa. Tale API si avvale del recupero dei Registri transazioni. Quando la registrazione delle transazioni è attivata, il sistema acquisisce le modifiche apportate al database riportandole nel Registro transazioni.

L'agente CA ARCserve Backup per Lotus Domino supporta il backup incrementale e differenziale, pertanto evita di eseguire solo i backup completi del database in modo da rendere più veloce l'esecuzione dell'operazione. In caso di errore del sistema o del supporto, è possibile eseguire il recupero utilizzando sia i Registri transazioni sia il backup completo del database.

ID istanza del database (DBIID)

Quando la funzione di registrazione delle transazioni è attivata, a ciascun database viene assegnato un DBIID. L'DBIID viene incluso quando viene registrata una transazione nel Registro transazioni. Esso viene quindi utilizzato durante la fase di recupero per stabilire una corrispondenza tra transazioni e database.

Alcune attività di gestione dei database possono determinare l'assegnazione di un nuovo DBIID a un database. Dopo tale assegnazione, tutte le nuove transazioni registrate utilizzeranno tale ID. Tuttavia le transazioni preesistenti presenteranno il DBIID precedente, che non corrisponderà più al nuovo DBIID. Di conseguenza, in Lotus Domino le vecchie transazioni non potranno essere applicate al database. Quando al database viene assegnato un nuovo DBIID, è necessario, pertanto, eseguire immediatamente un backup completo del database in modo da evitare la perdita dei dati. Quando si esegue questo backup, vengono acquisite tutte le transazioni di database eseguite fino a quel momento. In questo modo, per ripristinare il database, saranno necessarie soltanto le nuove transazioni (con il DBIID nuovo).

Strategie di backup

Lo scopo di una buona strategia di backup è impedire la perdita di dati importanti assicurando che vengano recuperati da una combinazione di file di dati di backup e di file dei Registri transazioni. L'elemento più importante che caratterizza una buona strategia di backup, è eseguire backup regolarmente. Sebbene le diverse installazioni e i diversi database Lotus Domino spesso richiedano l'esecuzione di backup con frequenza diversa, tutte le installazioni e tutti i database dovrebbero essere sottoposti a backup secondo intervalli pianificati.

Importante: prima di utilizzare il server Lotus Domino, è consigliabile pianificarne le strategie di backup e di ripristino. In caso contrario, potrebbe non essere possibile recuperare i dati se si verifica un errore del disco

Una strategia di backup tipica per Lotus Domino consiste nell'eseguire backup completi (file di database e file dei Registri transazioni) del server Lotus Domino su base settimanale. Inoltre, i backup incrementali (registri; pronti per l'archiviazione e file di database con un nuovo DBIID assegnato dall'ultimo backup) verranno eseguiti su base giornaliera. Le frequenza effettiva dei backup dipende dal numero medio di transazioni nel server Lotus Domino.

Un Registro transazioni è un elenco di tutte le transazioni eseguite in un database a partire da un momento specifico. Per assicurarsi che i file di backup contengano le transazioni più recenti, è consigliabile eseguire il backup del Registro transazioni con maggiore frequenza rispetto al backup del database. Ad esempio, è possibile eseguire il backup di un Registro transazioni una volta al giorno e dell'intero database una volta alla settimana. Se è necessario ripristinare il database, la transazione inclusa nel backup più recentemente non risalirà a più di 24 ore. I backup più frequenti del Registro transazioni includeranno file con transazioni ancora più recenti.

Considerazioni generali sul backup

Quando si pianifica una strategia di backup, è necessario tenere conto dei seguenti fattori:

- L'importanza di ciascun database
- La volatilità di ciascun database
- La dimensione di ciascun database
- Il tempo quotidianamente disponibile per eseguire i backup (denominato intervallo di backup).
- Il tempo richiesto per ripristinare il database in caso di errore.

Importanza del database

L'importanza di un database è spesso il fattore cruciale per determinare la struttura della propria strategia di backup. Per i database importanti o critici è consigliabile:

- Eseguire il backup frequentemente.
- Archiviare i file dei Registri transazioni a essi associati affinché possano essere ripristinati alla transazione inclusa più di recente.
- Archiviare i file dei Registri transazioni frequentemente.

Nota: quando i file dei Registri transazioni vengono archiviati con una certa frequenza, si riduce il numero di transazioni potenzialmente perse nel caso si verifichi un errore del database o dei file dei Registri transazioni e devono essere recuperati.

Volatilità del database

La volatilità del database spesso determina la strategia di backup da scegliere. Dei database volatili è necessario eseguire il backup con maggior frequenza per ridurre la potenziale perdita di dati. Potrebbe anche essere necessario eseguire backup giornalieri per ridurre la dimensione dei file dei Registri transazioni e il tempo per eseguire il rollforward attraverso tali file durante il ripristino.

Dimensione del database

La dimensione del database spesso influisce sulla frequenza dei backup e sulla relativa modalità di esecuzione. Ad esempio, i backup dei database di grandi dimensioni è necessario un notevole periodo di tempo. Per questa ragione, potrebbe essere necessario eseguirli solo una volta la settimana, ad esempio durante il fine settimana. Se la dimensione di un database richiede backup settimanali, è necessario archiviare con maggiore frequenza i file dei Registri transazioni associati rispetto al database stesso. Se il database è anche importante o volatile, il backup di tali file dovrebbe essere eseguito su base quotidiana.

Intervallo di backup

L'intervallo di backup determina quando è possibile eseguire il backup di un database. Ad esempio, un database che viene utilizzato con una certa frequenza durante le ore di lavoro e con minore frequenza dopo le ore 18, richiede un intervallo di backup di dodici o tredici ore, durante la notte. Al contrario, un database che viene utilizzato 24 su 24, dal lunedì al venerdì, e non nei fine settimana, richiede un intervallo di backup di due giorni, nel fine settimana. In entrambi i casi, è necessario regolare la strategia di backup in modo da sfruttare al meglio l'intervallo di backup disponibile.

Tempo impiegato per il ripristino

Se l'obiettivo è quello di ridurre il tempo impiegato per eseguire il ripristino, è possibile:

- Tentare di ridurre le dimensioni del database prima di eseguirne il backup mediante i comandi per riorganizzare gli indici o recuperare lo spazio non utilizzato per gli indici.
- Eseguire il backup con maggiore frequenza. I backup più frequenti consentono di ridurre la dimensione dei file dei Registri transazioni che pertanto impiegano meno tempo per il rollforward.
- Conservare i file dei Registri transazioni disponibili sul disco. Se su disco vengono mantenuti alcuni file dei Registri transazioni, sarà necessario recuperare solo il punto di arresto del database e non i file di registro;
- Disporre di un sistema di standby pronto o quasi pronto per essere attivato dal sistema in linea. Ad esempio, è possibile recuperare regolarmente il database e i file dei Registri transazioni più recenti sul sistema in standby, affinché possa sostituire in tempi rapidi il sistema in linea in caso di errori.

Ripetizione automatica del backup

È possibile impostare i processi affinché vengano ripetuti secondo degli intervalli. Ad esempio, per eseguire un processo di backup ogni domenica a mezzanotte, è necessario impostare l'intervallo di ripetizione su sette giorni, quindi inoltrare il processo e pianificarlo per essere eseguito la domenica a mezzanotte. Una volta completato il backup in CA ARCserve Backup, il processo verrà nuovamente pianificato per essere eseguito la domenica a mezzanotte. L'intervallo di ripetizione viene impostato nella scheda Intervallo ripetizione che si trova nella scheda Pianifica di Gestione backup. Quando si esegue questa configurazione, impostare il Metodo backup su Completo nella scheda Intervallo ripetizione.

Capitolo 2: Installazione dell'agente

In questo capitolo vengono fornite tutte le indicazioni e le istruzioni necessarie per l'installazione e la configurazione dell'agente CA ARCserve Backup per Lotus Domino. Le informazioni sono rivolte ad utenti che conoscono bene le caratteristiche e i requisiti dei sistemi operativi indicati e che dispongono dei diritti di amministratori su tali sistemi.

Questa sezione contiene i seguenti argomenti:

[Prerequisiti per l'installazione](#) (a pagina 17)

[Installazione dell'agente](#) (a pagina 18)

[Configurazione dell'agente](#) (a pagina 18)

[Disinstallazione dell'agente](#) (a pagina 23)

Prerequisiti per l'installazione

Prima di procedere all'installazione dell'agente CA ARCserve Backup per Lotus Domino, verificare quanto segue:

- Verificare che il sistema soddisfi i requisiti minimi necessari per l'installazione dell'agente CA ARCserve Backup per Lotus Domino. Per un elenco dei requisiti, consultare il file Leggimi.
- Sul disco rigido devono essere disponibili 30 MB di spazio aggiuntivi per l'installazione dell'agente CA ARCserve Backup per Lotus Domino.
- Si dispone dei diritti amministrativi o dei diritti necessari per installare il software nei computer in cui si intende installare l'agente.
- Per supportare i backup dei Registri transazioni, è necessario che l'opzione di registrazione transazioni sia attivata e che lo stile del Registro transazioni sia archiviato.

Quando si attiva la funzione di registrazione delle transazioni, questa viene attivata automaticamente per la maggior parte dei database e dei modelli. L'amministratore del server Lotus Domino consente di attivare e disattivare la registrazione per ogni singolo database utilizzando le proprietà avanzate dei database. Inoltre, è in grado di specificare anche la posizione in cui questi file vengono creati e le dimensioni del Registro transazioni.

Installazione dell'agente

Per installare l'agente CA ARCserve Backup per Lotus Domino, è necessario seguire la procedura di installazione standard utilizzata per i componenti, gli agenti e le opzioni di sistema CA ARCserve Backup. Per informazioni dettagliate sui passaggi della procedura, consultare la *Guida all'implementazione*.

Dopo aver completato la procedura di installazione, riavviare il computer quando richiesto.

Importante: se l'aggiornamento viene effettuato da una versione precedente dell'agente CA ARCserve Backup, è necessario pianificare immediatamente un backup completo dopo l'aggiornamento.

Configurazione dell'agente

Prima di iniziare la configurazione dell'agente CA ARCserve Backup per Lotus Domino, è necessario conoscere il percorso in cui è contenuto il file notes.ini del server Lotus Domino.

Configurazione dei diritti di accesso al server

La connessione dell'agente per Lotus Domino di CA ARCserve Backup al server Lotus Domino deve essere effettuata tramite l'API Lotus. Quindi, per motivi di protezione, è importante che l'utente disponga dell'autorizzazione e dei diritti di accesso per il collegamento interno al server Lotus Domino per l'esecuzione dei componenti dell'agente.

I diritti di accesso al server Lotus Domino possono essere configurati dalla finestra di dialogo Configurazione agente di backup per Lotus Domino per consentire agli utenti autorizzati di eseguire i processi di backup e di ripristino.

Per configurare i diritti di accesso al server:

1. Dal menu Start, selezionare Programmi, CA, Agenti di backup di ARCserve, quindi scegliere Configurazione agente Lotus Domino per visualizzare la finestra di dialogo Configurazione agente di backup per Lotus Domino, come illustrato nel seguente esempio:

Directory di NOTES.INI per server Domino	ID server	Password	Conferma pa
C:\Programmi\Lotus\Domino\	yanping.id	*****	*****
Fare clic per aggiungere un nuovo account di istanza			

2. Da questa finestra di dialogo, immettere la posizione del file notes.ini, il nome del file dell'ID server e la password corrispondente per accedere al file dell'ID server.

Nota: il nome del file ID server e la password corrispondente sono richiesti solo quando si esegue il backup del database e-mail condiviso.

Nota: generalmente, per i server Lotus Domino divisi in partizioni, il file notes.ini si trova nel percorso dati di Lotus Domino. Per i singoli server Lotus Domino, il file notes.ini si trova nella home directory di Lotus Domino.

3. Fare clic su Fine per inviare le informazioni di configurazione nell'Editor del Registro di sistema e completare la configurazione.

Configurazione dell'editor del Registro di sistema

Se si utilizza l'Editor del registro di sistema, è possibile configurare l'agente per Lotus Domino di CA ARCserve Backup per il backup dei database.

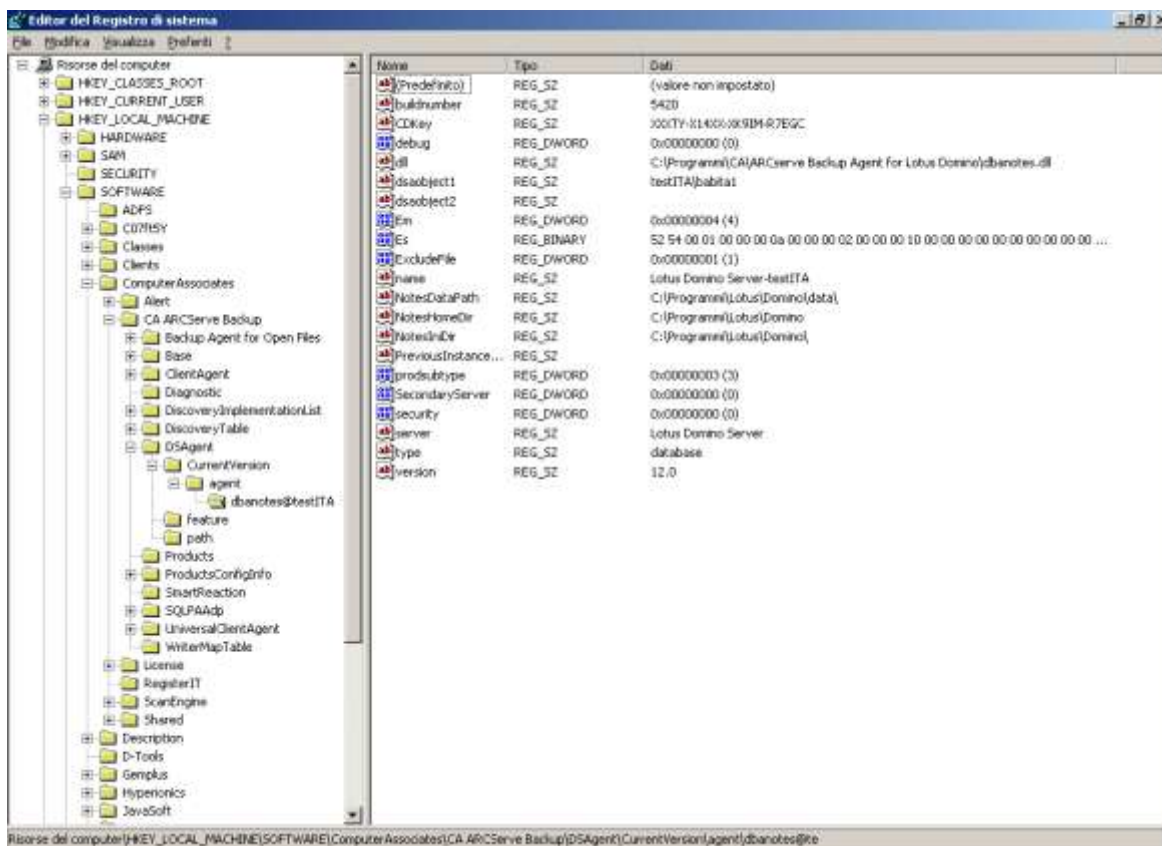
Nota: le opzioni possono essere modificate dall'Editor del Registro di sistema. Tuttavia, si consiglia di eseguire le operazioni di modifica solo sotto la guida di un responsabile del supporto tecnico CA.

È possibile personalizzare e modificare molte impostazioni relative all'agente per Lotus Domino di CA ARCserve Backup nel Registro di sistema di Windows, utilizzando l'utilità REGEDT32 disponibile per Windows NT, Windows 2000 e Windows 2003.

Per personalizzare le impostazioni dell'agente nell'Editor del Registro di sistema

1. Aprire l'Editor del Registro di sistema.
2. Espandere la struttura nel browser dell'Editor del Registro di sistema selezionando quanto segue:

HKEY_LOCAL_MACHINE\SOFTWARE\ComputerAssociates\CA ARCserve Backup\DSAgent\CurrentVersion\agent\dbanotes@(nome server Lotus Domino)



3. Nel riquadro destro della finestra fare doppio clic sull'opzione che si desidera configurare, quindi modificare le impostazioni.
4. Al termine dell'operazione di configurazione delle opzioni per l'agente, chiudere l'Editor del Registro di sistema e riavviare il Server RPC Agente di CA ARCserve Backup.

Modifica dei parametri del Registro di sistema

È possibile modificare i parametri del Registro di sistema riportati di seguito:

dll

Questo parametro specifica la posizione del file eseguibile dell'agente CA ARCserve Backup per Lotus Domino (dbanotes.dll).

NotesIniDir

Questo parametro specifica la posizione del file notes.ini.

NotesHomeDir

Questo parametro specifica la posizione della home directory di Lotus Domino (Lotus\Domino).

NotesDataPath

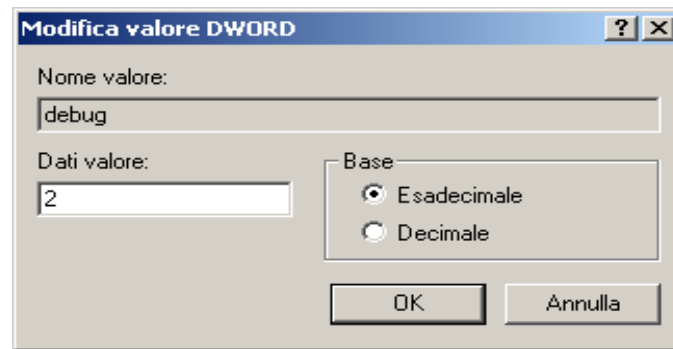
Questo parametro specifica la posizione del percorso dati di Lotus Domino (Lotus\Domino\data).

dsaobject1

Questo parametro specifica la posizione del file ID di Lotus Domino, come, ad esempio, server.id.

debug

Questo parametro specifica il livello di debug o l'estensione dei file di traccia generati per il server Lotus Domino corrispondente (dbanotes@servername.trc). In questo file di traccia sono inclusi tutte le note, gli avvisi e gli errori che si sono verificati durante l'esecuzione dell'agente CA ARCserve Backup per Lotus Domino, che possono essere utilizzati per assistere i responsabili del supporto tecnico di CA nella risoluzione dei problemi. È possibile fare doppio clic sul parametro per visualizzare la finestra di dialogo Editor DWORD e immettere il livello di debug applicabile: 0 per non generare alcun file di traccia, 1 per generare file di traccia generali o 2 per generare file di traccia dettagliati, come illustrato nel seguente esempio:



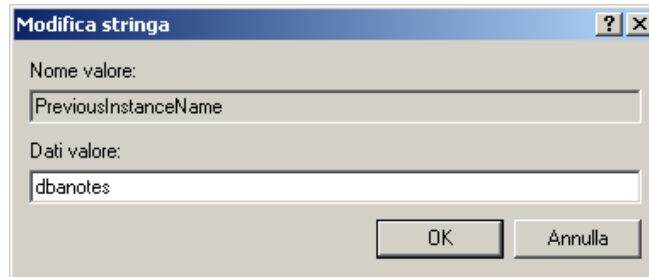
PreviousInstanceName

Questo parametro viene utilizzato per ripristinare un'istanza Lotus Domino non più esistente sul server host corrente. In tal caso, verranno utilizzate le impostazioni per l'istanza Lotus Domino corrente, per tentare di ripristinare e recuperare l'istanza Lotus Domino non esistente.

Questo scenario può verificarsi se si effettua un aggiornamento dalla versione precedente dell'agente alla versione corrente e se il server Lotus Domino è stato aggiornato anche in un server partizionato oppure se già si dispone della versione corrente dell'agente e il nome del server Lotus Domino è stato modificato dall'ultimo backup.

- Se i dati da ripristinare sono stati sottoposti a backup utilizzando una versione precedente dell'agente, il nome dell'istanza precedente sarà sempre dbanotes.
- Se i dati da ripristinare sono stati sottoposti a backup utilizzando la versione corrente dell'agente, il nome dell'istanza precedente sarà dbanotes@servername (il nome del server sarà il nome del server Lotus Domino corrente).

È possibile fare doppio clic sul parametro per aprire la finestra di dialogo Editor stringa e immettere il nome dell'istanza precedente, come illustrato nel seguente esempio:



Importante. Non modificare il nome del server Lotus Domino dopo aver eseguito un backup. Tutti i processi di ripristino tenderanno di utilizzare sempre le impostazioni dello stesso server Lotus Domino di cui è stato eseguito il backup. Se il nome del server Lotus Domino è stato modificato, è necessario impostare manualmente la chiave di registro PreviousInstanceName per l'esecuzione di un ripristino.

Importante: se l'aggiornamento viene effettuato da una versione precedente dell'agente, è necessario pianificare immediatamente un backup completo dopo l'aggiornamento.

Disinstallazione dell'agente

Per rimuovere l'agente dal computer, procedere come segue:

1. Aprire il Pannello di controllo di Windows.
2. Fare doppio clic sull'icona Installazione applicazioni.
3. Selezionare l'agente CA ARCserve Backup per Lotus Domino.
4. Fare clic su Rimuovi. Viene visualizzata la finestra di dialogo Installazione applicazioni.
5. Quando viene richiesto se si desidera rimuovere quest'agente, fare clic su Sì.

Capitolo 3: Utilizzo dell'agente

In questo capitolo viene descritto come eseguire il backup e il ripristino con l'agente CA ARCserve Backup per Lotus Domino. Per una descrizione generale delle funzioni di backup e di ripristino, consultare la *Guida per l'amministratore*.

Questa sezione contiene i seguenti argomenti:

[Utilizzo dell'agente per eseguire i backup](#) (a pagina 25)

[Utilizzo dell'agente per eseguire il ripristino](#) (a pagina 38)

[Utilizzo dell'agente per l'esecuzione del ripristino di emergenza](#) (a pagina 52)

Utilizzo dell'agente per eseguire i backup

Utilizzando l'agente CA ARCserve Backup per Lotus Domino e Gestione backup, è possibile selezionare e inoltrare un processo di backup, scegliendo come origine un server Lotus Domino e come destinazione un'unità nastro collegata a un server CA ARCserve Backup. È possibile eseguire un backup completo del server Lotus Domino o dei singoli oggetti (file di database e file dei Registri transazioni) all'interno del database.

Preparazione di un processo di backup

Prima di inoltrare un processo di backup, è consigliabile verificare l'esecuzione dei seguenti prerequisiti:

- Verifica dell'integrità dei dati nel database Per verificare l'integrità dei dati, aprire il database in un client Lotus Domino e controllare il contenuto per rilevare eventuali discrepanze o errori.
- Indicazione delle informazioni di accesso per l'Agente CA ARCserve Backup per Lotus Domino
- Creare un file di configurazione nella home directory del server CA ARCserve Backup.
- Creazione di un valore DWORD

Indicazione delle informazioni di accesso

Prima di eseguire il backup dei dati di Lotus Domino su una periferica NAS o una periferica di rete condivisa, procedere come segue:

Per specificare le informazioni di accesso per l'agente CA ARCserve Backup per Lotus Domino

1. Accertarsi che le credenziali di accesso per la periferica NAS o la periferica di rete condivisa corrispondano alle credenziali di accesso per il server host in cui è contenuto l'agente CA ARCserve Backup per Lotus Domino.
2. Dal menu Start, selezionare Impostazioni, Pannello di controllo, Strumenti di amministrazione, Servizi, quindi dall'elenco visualizzato fare doppio clic su Server RPC Agente di CA ARCserve Backup. Viene visualizzata la finestra di dialogo Server RPC Agente di CA ARCserve Backup.
3. Fare clic sulla scheda Accesso e selezionare l'opzione Account per visualizzare le credenziali di accesso corrispondenti.
4. Immettere queste impostazioni per accedere alla periferica NAS o alla periferica di rete condivisa.

Creazione di un file di configurazione

Prima di eseguire il backup dei dati Lotus Domino, procedere come segue.

Per creare un file di configurazione

Per il server CA ARCserve Backup, creare un file di configurazione nella home directory del server CA ARCserve Backup. Il nome del file di configurazione è NotesNetShare.cfg. Di seguito è riportato un esempio di formato file NotesNetShare.cfg:

```
\\server213\d$          \\server100\lotus
```

In questo esempio, server213 è il server host (computer) in cui è installato l'agente CA ARCserve Backup per Lotus Domino, d\$ è il driver mappato sulla condivisione NAS Lotus, server100 è il nome del server NAS e lotus è la condivisione NAS. Di seguito è riportato un altro esempio di formato file NotesNetShare.cfg:

```
\\123.456.789.1\f$      \\123.456.789.2\d$
```

In questo esempio, 123.456.789.1 è il server host (computer) in cui è installato l'agente CA ARCserve Backup per Lotus Domino, f\$ è il driver mappato sulla periferica di rete condivisa e \\123.456.789.2\d\$ è la posizione in cui si trova la directory di dati di Lotus Domino.

Avviare Lotus Domino

Le versioni 6.x e 7.x di Lotus Domino non consentono d'utilizzo di sessioni virtuali. Di conseguenza, prima di eseguire un backup dei dati utilizzando l'Agente per Lotus Domino di CA ARCserve Backup è necessario avviare Lotus Domino in una delle seguenti modalità:

- Avviare Lotus Domino in modalità Servizio.
- Avviare Lotus Domino in modalità Applicazione, eseguendo l'accesso tramite la console (e non tramite una sessione virtuale).

Importante: Se si esegue l'accesso tramite una sessione virtuale per avviare Lotus Domino in modalità Applicazione, Lotus Domino evidenzierà alcuni problemi quando si cerca di eseguire operazioni di visualizzazione, backup o ripristino utilizzando l'Agente per Lotus Domino di CA ARCserve Backup.

Panoramica di Gestione backup

In Gestione backup vengono fornite informazioni dettagliate sul processo di CA ARCserve Backup. Inoltre, è possibile selezionare con facilità gli oggetti che si desidera sottoporre a backup e la posizione in cui si intende eseguire l'operazione. Gestione backup consente anche di personalizzare i processi di backup utilizzando filtri, opzioni e pianificazioni. Per ulteriori informazioni su Gestione backup, consultare la *Guida per l'amministratore*.

Schede di Gestione backup

Ciascun processo di backup richiede un'origine, una destinazione (supporto) e una pianificazione o metodo. Nella finestra di Gestione backup sono disponibili quattro schede per la personalizzazione di queste specifiche del processo di backup:

Scheda Origine

Consente di visualizzare tutti i server Lotus Domino che sono stati correttamente configurati nella finestra di dialogo Configurazione agente di backup per Lotus Domino. Con l'esplorazione di un server Lotus Domino specifico è possibile visualizzare l'elenco degli oggetti corrispondente. La ricerca nelle directory dei server Lotus Domino può essere effettuata come per qualsiasi host o client CA ARCserve Backup supportato.

Scheda Gestione temporanea

Consente di abilitare o disabilitare le operazioni di backup con gestione temporanea e di impostare i criteri di gestione temporanea e i parametri di configurazione.

Scheda Destinazione

Consente di visualizzare tutti i gruppi di periferiche nello stesso modo in cui erano definiti nel file di configurazione periferica (dvconfig.exe) di CA ARCserve Backup. I dati provenienti da un server Lotus Domino possono essere sottoposti a backup sulla periferica selezionata.

Scheda Pianificazione

Consente di selezionare la pianificazione e il metodo del processo di backup. Da questa scheda è possibile selezionare una strategia di backup predefinita oppure personalizzarne una che soddisfi le esigenze dell'ambiente in cui si lavora.

Metodi di backup di Lotus Domino

I metodi di backup per l'agente per Lotus Domino di CA ARCserve Backup vengono visualizzati nella scheda Pianificazione di Gestione backup.

Completo (Mantieni bit di archiviazione)

Viene eseguito il backup di tutte le voci selezionate (backup completo). È possibile selezionare l'intero server Lotus Domino (file di database e i file di Registro transazioni), file di database specifici o i file di Registro transazioni.

Completo (Cancella bit di archiviazione)

Viene eseguito il backup di tutte le voci selezionate (backup completo). È possibile selezionare l'intero server Lotus Domino (file di database e i file di Registro transazioni), file di database specifici o i file di Registro transazioni.

Nota: per l'agente per Lotus Domino di CA ARCserve Backup, entrambi i metodi Completo (Mantieni bit di archiviazione) e Completo (Cancella bit di archiviazione) generano lo stesso backup completo. Le funzioni Mantieni bit di archiviazione e Cancella bit di archiviazione non vengono applicate a questo agente.

Incrementale

Per i server Lotus Domino in cui l'opzione di registrazione transazioni archiviata è attivata, il backup incrementale includerà solo i file di registro transazioni e i file con un nuovo DBIID assegnato dall'ultimo backup completo o incrementale. Per i server Lotus Domino senza Registri transazioni o con l'opzione di registrazione transazioni archiviata disattivata, il backup incrementale includerà solo i file che sono stati modificati dall'ultimo backup completo o incrementale.

Differenziale

Per i server Lotus Domino in cui l'opzione di registrazione transazioni archiviata è attivata, il backup differenziale includerà solo i file di registro transazioni e i file con un nuovo DBIID assegnato dall'ultimo backup completo. Per i server senza Registri transazioni o con l'opzione di registrazione transazioni archiviata disattivata, il backup differenziale includerà solo i file che sono stati modificati dall'ultimo backup completo.

Nota: è possibile che non sia stato eseguito il backup di alcun file Registro transazioni durante un processo, poiché non esisteva alcun file di registro precedentemente archiviato. Inoltre, per impostazione predefinita anche il file Registro transazioni attivo non è stato sottoposto a backup, poiché il contenuto di questo file è volatile.

Esecuzione di un backup

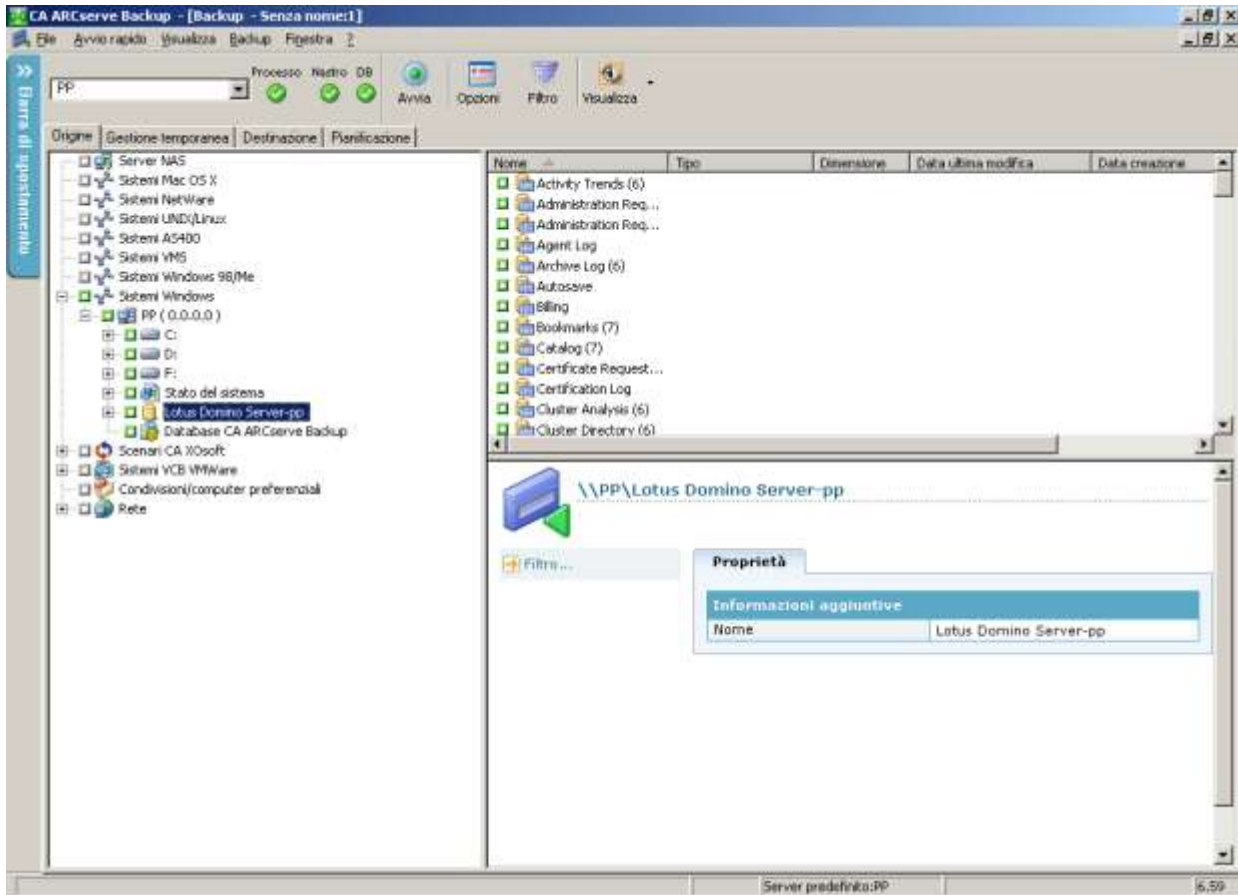
Un processo di backup deve disporre di un'origine dati (origine) da cui i dati vengono estratti e di una periferica di archiviazione (destinazione) in cui archiviare i dati estratti. Per eseguire il backup dei dati da Lotus Domino, è necessario inoltrare un processo di backup utilizzando Gestione backup, selezionando gli oggetti del server Lotus Domino come origine e la periferica CA ARCserve Backup come destinazione.

Nota: l'agente per Lotus Domino non sopporta la crittografia e la compressione dei dati sul server agente.

Per eseguire il backup dei dati

1. Dalla pagina iniziale di CA ARCserve Backup, fare clic sull'icona di Gestione backup. Viene visualizzata la finestra principale di Gestione backup.

2. Dalla scheda Origine selezionare ed espandere il server host in cui è contenuto il server Lotus Domino di cui si sta eseguendo il backup. La struttura corrispondente viene estesa per consentire la visualizzazione dei server disponibili per il backup, come illustrato nel seguente esempio:



Nota: se la lunghezza del nome del proprio server Lotus Domino supera il numero massimo di caratteri consentiti, CA ARCserve Backup troncherà automaticamente i caratteri eccedenti e sostituirà gli ultimi due caratteri rimanenti della stringa con 01. Se è presente un altro server Lotus Domino con lo stesso nome, CA ARCserve Backup troncherà ancora il nome al numero massimo di caratteri e sostituirà gli ultimi 2 caratteri della stringa con 02.

Per CA ARCserve Backup r12, la lunghezza massima del nome del server è di 30 caratteri. Per CA ARCserve Backup r12.1 e versioni successive, la lunghezza massima del nome del server è di 79 caratteri.

Ad esempio, in CA ARCserve Backup r12:

- Se il nome del server Lotus Domino è
“User12233344445555566666777777” (32 caratteri)

- CA ARCserve Backup troncherà il nome a 30 caratteri e modificherà gli ultimi 2 caratteri restanti come indicato di seguito:

"User12233344445555566666677701" (30 caratteri)

- Se si crea un altro server Lotus Domino con lo stesso nome, CA ARCserve Backup ne modificherà il nome nel modo seguente:

"User12233344445555566666677702" (30 caratteri)

Ad esempio, in CA ARCserve Backup r12.1 e versioni successive:

- Se il nome del server Lotus Domino è

"User1111111112222222223333333333444444444455555555566666666677777777778888888" (81 caratteri)

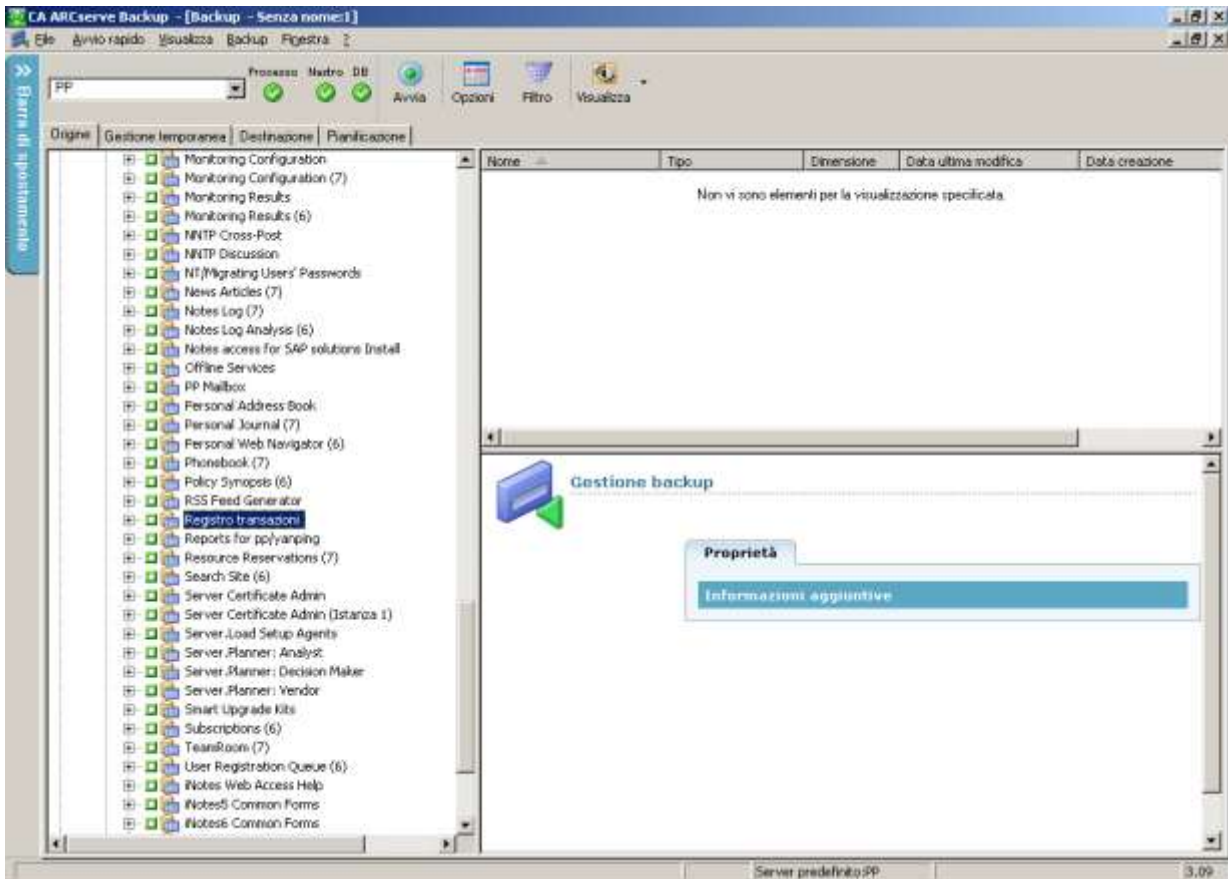
- CA ARCserve Backup troncherà il nome a 79 caratteri e modificherà gli ultimi 2 caratteri restanti come indicato di seguito:

"User11111111122222222233333333334444444444555555555666666666777777777788801" (79 caratteri)

- Se si crea un altro server Lotus Domino con lo stesso nome, CA ARCserve Backup ne modificherà il nome nel modo seguente:

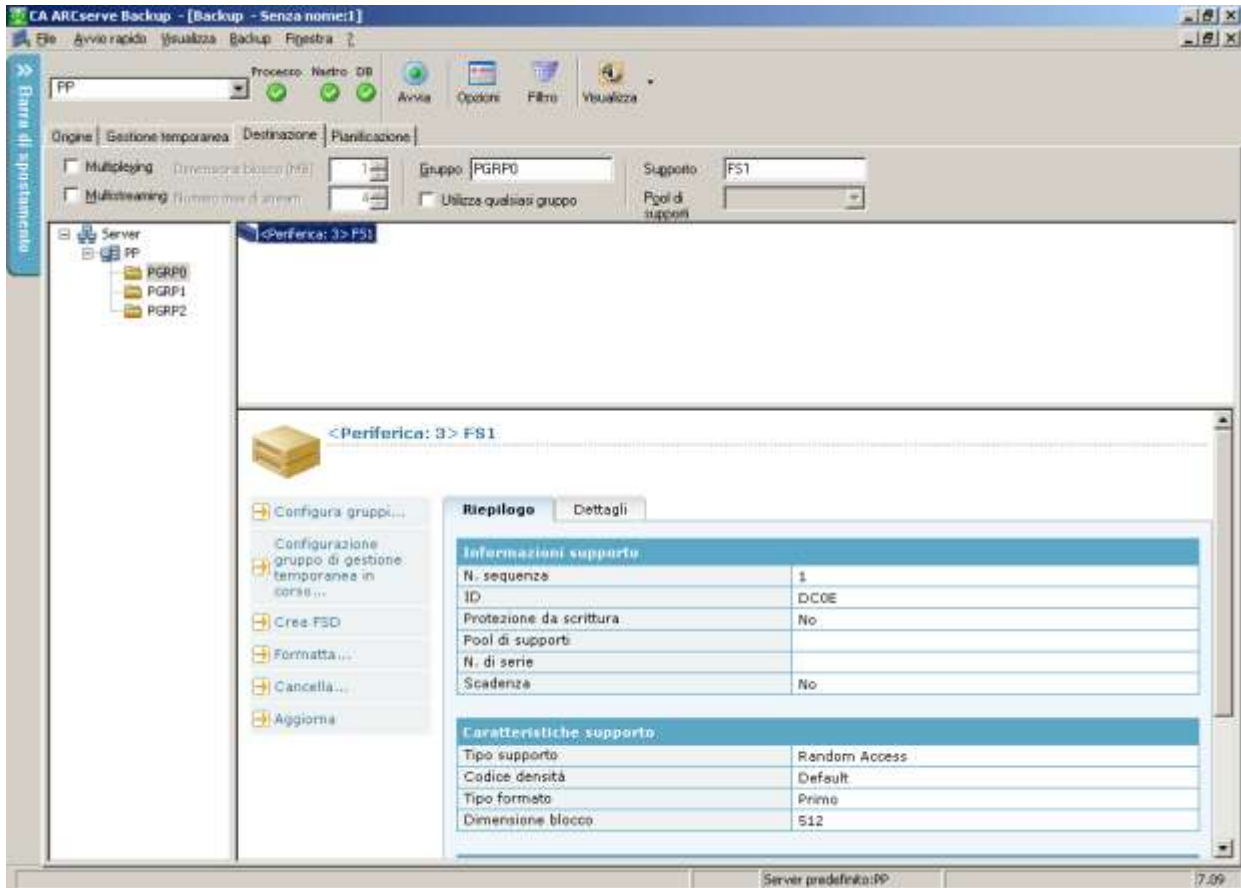
"User11111111122222222233333333334444444444555555555666666666777777777788802" (79 caratteri)

- Dall'elenco dei server disponibili, fare clic sul server Lotus Domino applicabile in cui è contenuto il database di cui si desidera eseguire il backup. La struttura corrispondente viene estesa per consentire la visualizzazione dell'elenco dei database disponibili sul server Lotus Domino selezionato. Inoltre, se l'opzione di registrazione delle transazioni di Lotus Domino è attivata e l'opzione di registrazione transazioni archiviata è selezionata, nella struttura Lotus Domino estesa verrà inclusa anche un'icona per i Registri transazioni (in ordine alfabetico). Di seguito viene mostrato un esempio:



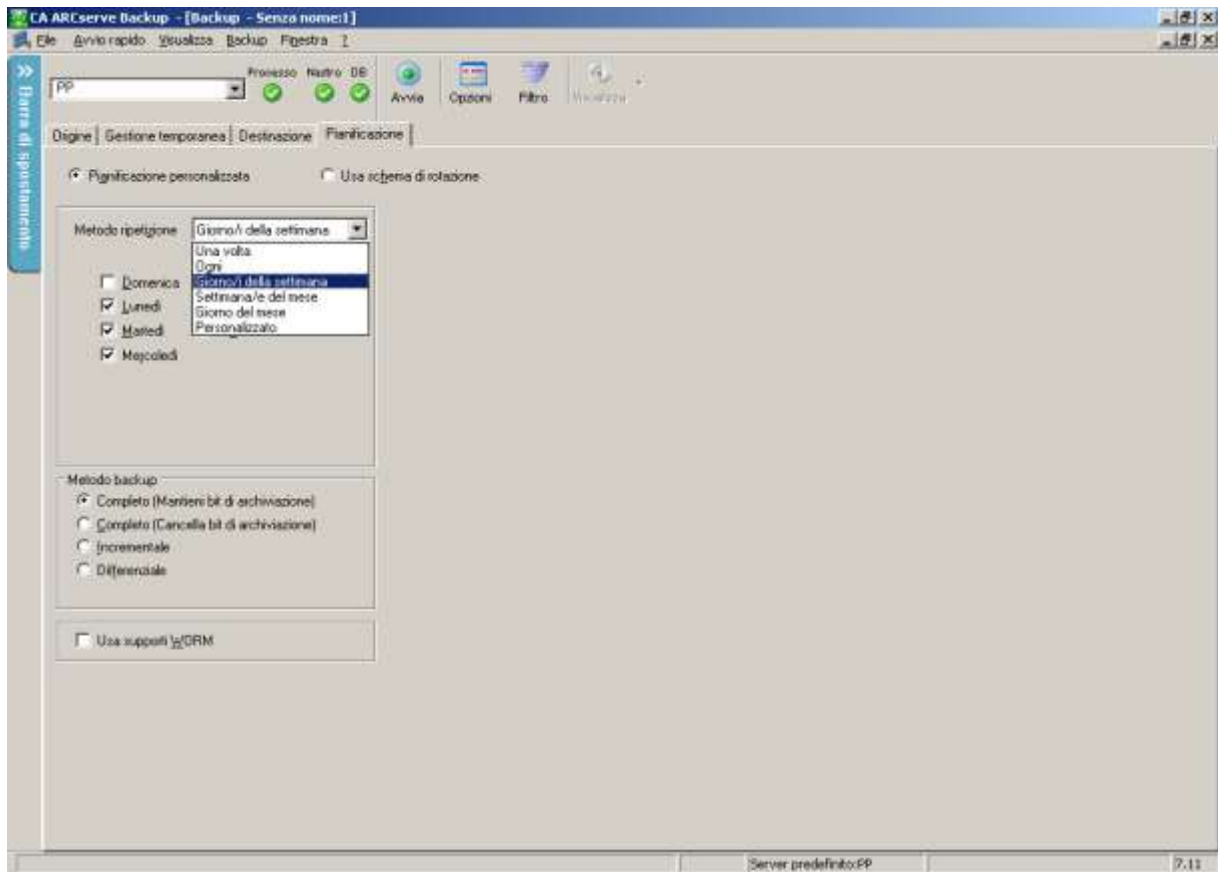
- Dall'elenco dei database disponibili selezionare il database Lotus Domino applicabile, facendo clic sull'indicatore corrispondente finché non diventa verde (backup completo). In questo server (database e Registri transazioni) è possibile selezionare il server Lotus Domino completo o i singoli oggetti.

- Fare clic sulla scheda Destinazione per visualizzare le opzioni di destinazione, quindi selezionare il gruppo di backup applicabile a cui si desidera indirizzare i dati di backup e le informazioni di supporto corrispondenti. Di seguito viene mostrato un esempio:



- Fare clic sulla scheda Pianificazione per visualizzare le opzioni relative alla pianificazione e al metodo di backup.

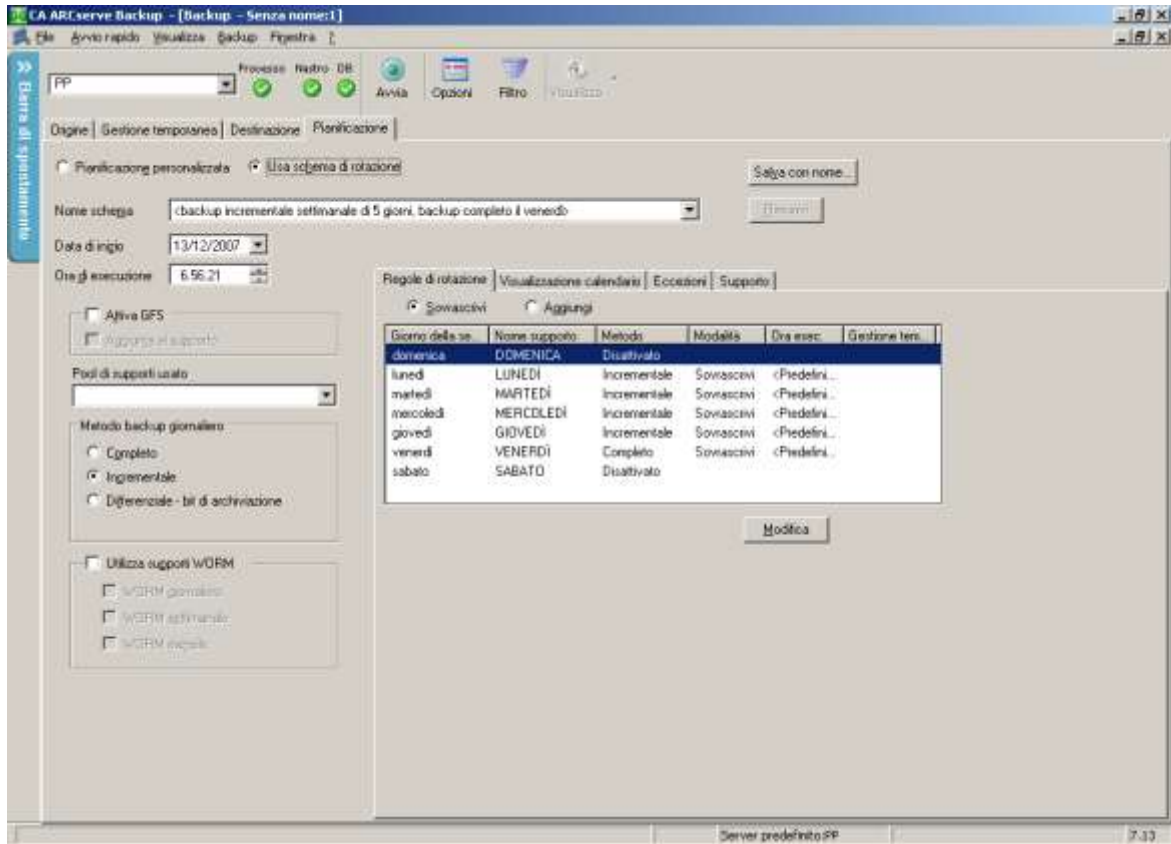
7. Come opzione di pianificazione selezionare Pianificazione personalizzata o Usa schema di rotazione:
 - a. L'opzione Pianificazione personalizzata consente di eseguire una o più volte il processo di backup. Se è selezionato Pianificazione personalizzata, viene visualizzata la seguente finestra:



- Dalla casella di riepilogo a discesa Metodo ripetizione, selezionare Una volta o il metodo di ripetizione applicabile (Ogni, Giorno della settimana, Settimana/e del mese, Giorno del mese o Personalizzato).
- Selezionare il metodo di backup applicabile (Completo, Incrementale o Differenziale). Se l'opzione di registrazione transazioni archiviata è attivata, l'opzione di backup incrementale eseguirà solo il backup dei file di registro transazioni e di tutti i file con un nuovo DBIID assegnato dall'ultimo backup completo o incrementale. Se l'opzione di registrazione transazioni archiviata è disattivata, l'opzione di backup incrementale eseguirà solo il backup dei file di database che sono stati modificati dall'ultimo backup completo o incrementale.

Per ulteriori informazioni su queste opzioni, consultare la *Guida all'amministrazione*.

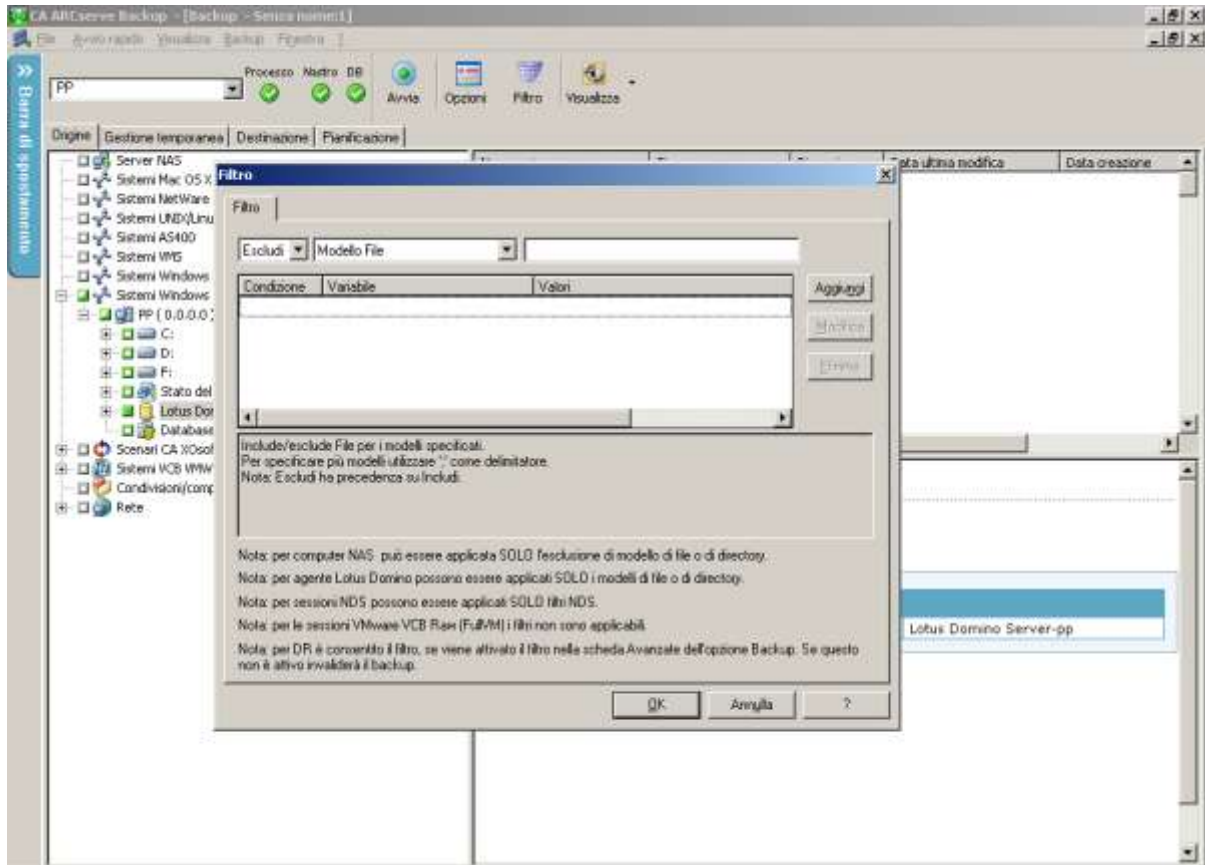
- b. L'opzione Schema di rotazione consente di eseguire un processo di backup su un ciclo personalizzato di cinque-sette giorni, utilizzando una combinazione di diversi metodi di backup. Se l'opzione Usa schema di rotazione è selezionata, viene visualizzata la seguente finestra:



- Selezionare le opzioni di schema applicabili riportate di seguito:
 - Nome schema:** tipo di processo di rotazione inoltrato.
 - Data di inizio:** data di avvio del processo di backup.
 - Ora di esecuzione:** orario in cui inizia il processo di backup.
 - Attiva GFS:** consente di effettuare la selezione dagli schemi di rotazione GFS (Grandfather-Father-Son) predefiniti.
 - Pool di supporti usato:** un identificatore per i backup giornalieri, settimanali e mensili del pool di supporti.
- Selezionare il metodo di backup applicabile (Completo, Incrementale o Differenziale).

Per ulteriori informazioni su queste opzioni, consultare la *Guida all'amministrazione*.

8. Filtrare il processo di backup selezionando la scheda Origine, facendo clic con il pulsante destro del mouse sul server Lotus Domino applicabile e selezionando Filtro per visualizzare la finestra di dialogo Filtro (facoltativo). Selezionare le opzioni dei filtri, quindi fare clic su OK. Di seguito viene mostrato un esempio:



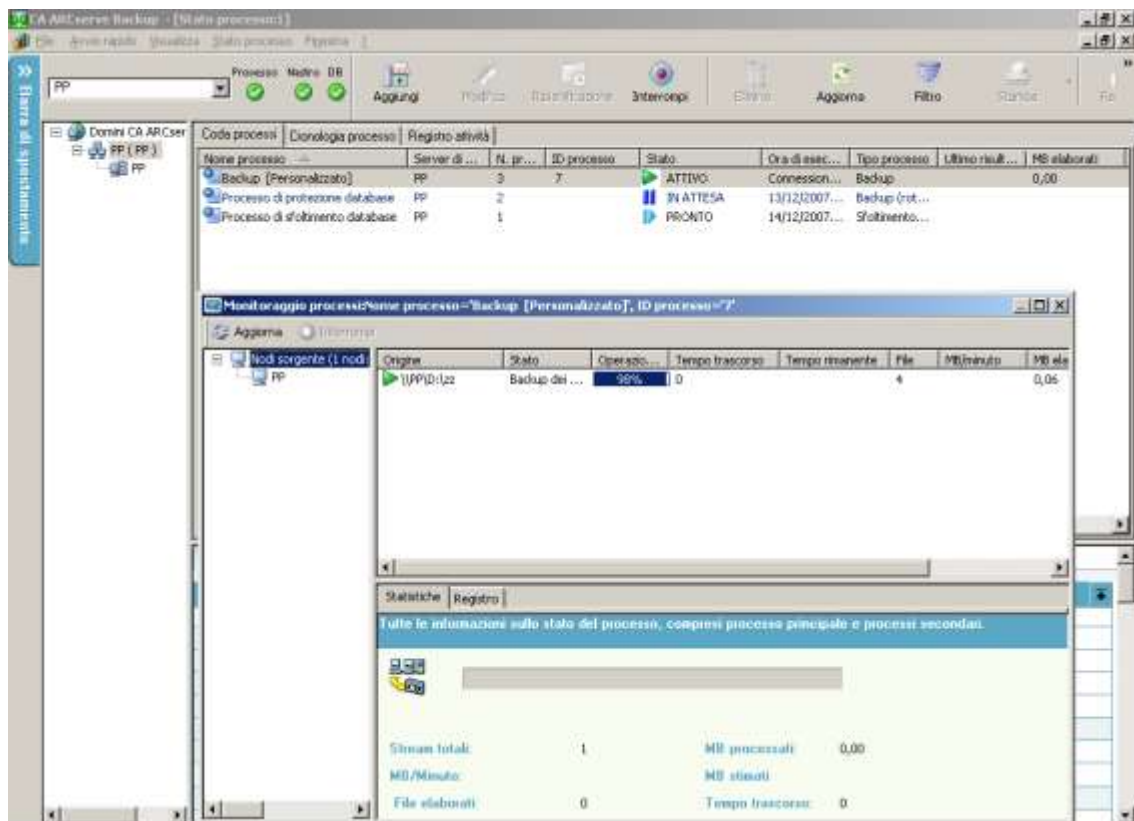
Nota: l'agente per Lotus Domino di CA ARCserve Backup supporta solo i filtri del criterio file e i filtri del criterio directory. Con tali filtri è possibile specificare se includere o escludere file o directory da un processo in base a un particolare nome o criterio file o directory. I filtri dei dati file non sono disponibili per questo agente. Per ulteriori informazioni sulle opzioni di filtro, consultare la Guida in linea.

9. Una volta impostati tutti gli attributi del processo di backup, fare clic su Avvia per avviare il processo di backup. Verrà visualizzata la finestra di dialogo Informazioni di protezione e agente.

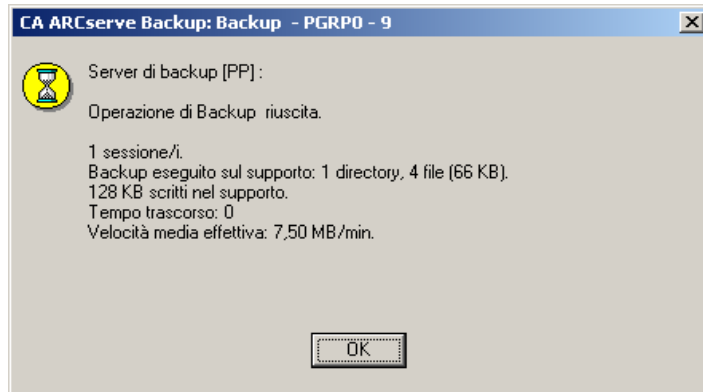
10. Fornire le informazioni di protezione (nome utente e password) per l'host server selezionato. Per ulteriori informazioni sulle opzioni di protezione, consultare la Guida in linea.

Importante: la finestra di dialogo Informazioni di protezione e agente viene utilizzata per immettere le informazioni solo per i server Windows NT, Windows 2000 e Windows 2003 remoti. Per continuare il processo di backup, è necessario che gli utenti dispongano dei diritti di backup minimi. Se si esegue il backup del database Lotus Domino su un computer locale, non è necessario immettere informazioni in questa finestra di dialogo.

11. Fare clic su OK. Viene visualizzata la finestra di dialogo Inoltra processo in cui viene fornito un riepilogo del tipo di processo, della directory di origine dei file di database e delle informazioni sulla destinazione. Se necessario, immettere una descrizione del processo nel campo Descrizione processo.
12. Selezionare Ora esecuzione processo, scegliendo Esegui ora (per eseguire immediatamente il backup) o Esegui (per definire la data e l'ora per il backup), quindi fare clic su OK per inoltrare il processo di backup. Viene visualizzata la schermata Stato processo, in cui è riportato Coda processi e Dettagli processo. Per visualizzare informazioni più dettagliate sulle proprietà del processo, fare clic con il pulsante destro del mouse sul nome del server, quindi selezionare Proprietà. Viene visualizzata la finestra di dialogo Monitoraggio processi, in cui sono riportati i dettagli e lo stato del processo di backup. Di seguito viene mostrato un esempio:



13. Una volta completato il processo di backup, viene visualizzata una finestra dello stato in cui viene indicato lo stato finale (riuscito o non riuscito) del processo di backup. Per chiudere la finestra di stato, fare clic su OK.



Utilizzo dell'agente per eseguire il ripristino

Utilizzando l'agente CA ARCserve Backup per Lotus Domino e Gestione ripristino, è possibile configurare e inoltrare un processo di ripristino. È possibile ripristinare un database Lotus Domino completo o singoli oggetti (file di database e file dei Registri transazioni) del database.

Preparazione per un ripristino

Per eseguire un ripristino in caso di errori del supporto, utilizzare l'agente CA ARCserve Backup per Lotus Domino per ripristinare innanzitutto i file di registro archiviati (se non sono già esistenti) e quindi i database. Ripristinare tutti i Registri transazioni a partire dall'ultimo backup completo fino al momento in cui si è verificato l'errore.

Se i file dei Registri transazioni non sono più validi (eliminati o danneggiati) e viene selezionata l'opzione Esegui recupero, è necessario ripristinare tutti i file dei Registri transazioni archiviati a partire dall'ultimo backup del database fino a questo processo di ripristino, prima di procedere.

Nota: è possibile ripristinare solo i Registri transazioni che sono stati eliminati dal server. Non è necessario ripristinare dal nastro i registri; archiviati che si trovano ancora nella directory dei file di registro. Il ripristino dei Registri transazioni viene applicato solo ai server Lotus Domino con l'opzione di registrazione transazioni archiviata attivata.

Se è necessario eseguire il ripristino della condivisione della posta, occorre mantenere il server Lotus Domino non in linea prima di procedere, quindi attenersi alla seguente procedura:

1. Avviare il server Lotus Domino.
2. Mantenere la condivisione della posta non in linea.
3. Arrestare il server Lotus Domino.

Nota: prima di tentare il ripristino dei file di database, è necessario arrestare il server Lotus Domino.

Panoramica di Gestione ripristino

In Gestione ripristino vengono fornite informazioni dettagliate sul processo di CA ARCserve Backup. Inoltre, è possibile selezionare con facilità gli oggetti che si desidera sottoporre a backup e la posizione in cui eseguire l'operazione. Gestione ripristino consente anche di personalizzare i processi di ripristino utilizzando opzioni e pianificazioni. Per ulteriori informazioni su Gestione ripristino, consultare la *Guida per l'amministratore*.

Schede di Gestione ripristino

Ciascun processo di ripristino richiede un'origine e una destinazione (supporto e sessione). Nella finestra di Gestione ripristino sono disponibili tre schede per la personalizzazione di queste specifiche del processo di ripristino:

Scheda Origine

Consente di visualizzare un elenco di oggetti Lotus Domino di cui è stato precedentemente eseguito il backup mediante il metodo di ripristino per struttura o per sessione.

Scheda Destinazione

Consente di visualizzare un elenco delle posizioni in cui è possibile ripristinare gli oggetti sottoposti a backup.

Scheda Pianificazione

Consente di selezionare la pianificazione e il metodo per il processo di ripristino.

Metodi di ripristino di Lotus Domino

I metodi di ripristino per l'agente CA ARCserve Backup per Lotus Domino sono visualizzati in una casella di riepilogo a discesa disponibile nella scheda Origine della finestra di Gestione ripristino. Quando un server Lotus Domino è selezionato per il ripristino, i metodi disponibili sono:

Metodo di ripristino per struttura

Tale metodo consente di selezionare gli oggetti per i processi di ripristino basati sul computer di origine su cui è stato eseguito il backup dei dati. Se si seleziona questo metodo, non è possibile ripristinare l'intero contenuto del server se non vengono selezionati singolarmente tutti gli oggetti subordinati. Utilizzare questo metodo quando non si conosce il supporto in cui sono contenuti i dati necessari, ma si ha un'idea generale dei supporti che occorre ripristinare e del computer da cui provengono. Questo è il metodo predefinito offerto da Gestione ripristino.

Metodo di ripristino per sessione

Tale metodo consente di visualizzare un elenco di tutti i supporti utilizzati nei processi di backup e i file in essi contenuti. Il metodo per sessione consente di selezionare oggetti per i processi di ripristino in base alle sessioni di backup.

Metodo di ripristino per query

L'agente non supporta tale metodo.

Metodo di ripristino per Image/Serverless

L'agente non supporta tale metodo.

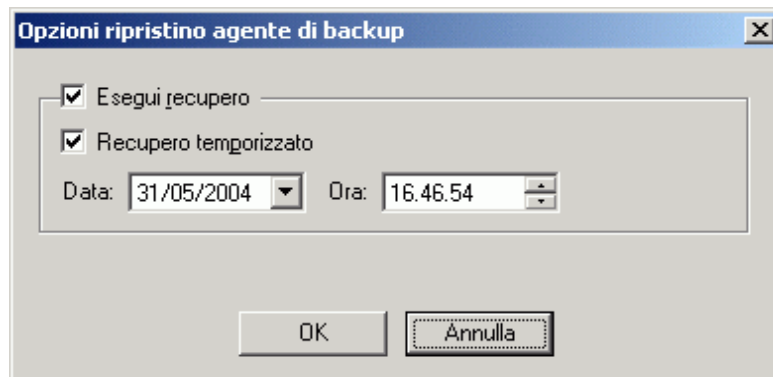
Metodo di ripristino per supporto di backup

L'agente non supporta tale metodo.

Note: il valore predefinito per tutti i metodi è di ripristinare i dati sul database originale, tranne se diversamente impostato.

Server di ripristino di Lotus Domino

Le opzioni di ripristino per l'agente CA ARCserve Backup per Lotus Domino vengono visualizzate nella finestra di dialogo Opzioni ripristino agente di backup. Per accedere a questa finestra di dialogo, selezionare il server Lotus Domino applicabile, fare clic con il pulsante destro del mouse, quindi selezionare Opzioni agente.



Le opzioni disponibili sono:

Esegui recupero

Consente di recuperare il database alla data e ora correnti (ripristino più recente).

Recupero temporizzato

Consente di recuperare il database al momento specificato (data e ora). Il recupero è il processo che consente di applicare al database le modifiche che sono state effettuate dopo che il database è stato sottoposto a backup. In tal modo il database viene riportato allo stato più recente. Il recupero temporizzato offre una maggiore flessibilità, poiché consente di riportare il database allo stato in cui si trovava in un particolare momento.

Esecuzione di un ripristino

Un processo di ripristino deve presentare la stessa origine dati dalla quale vengono estratti i file del backup e una destinazione nella quale i file devono essere ripristinati. Per ripristinare i dati da Lotus Domino, è necessario configurare e inoltrare un processo utilizzando Gestione ripristino.

Per ripristinare dati sottoposti a backup:

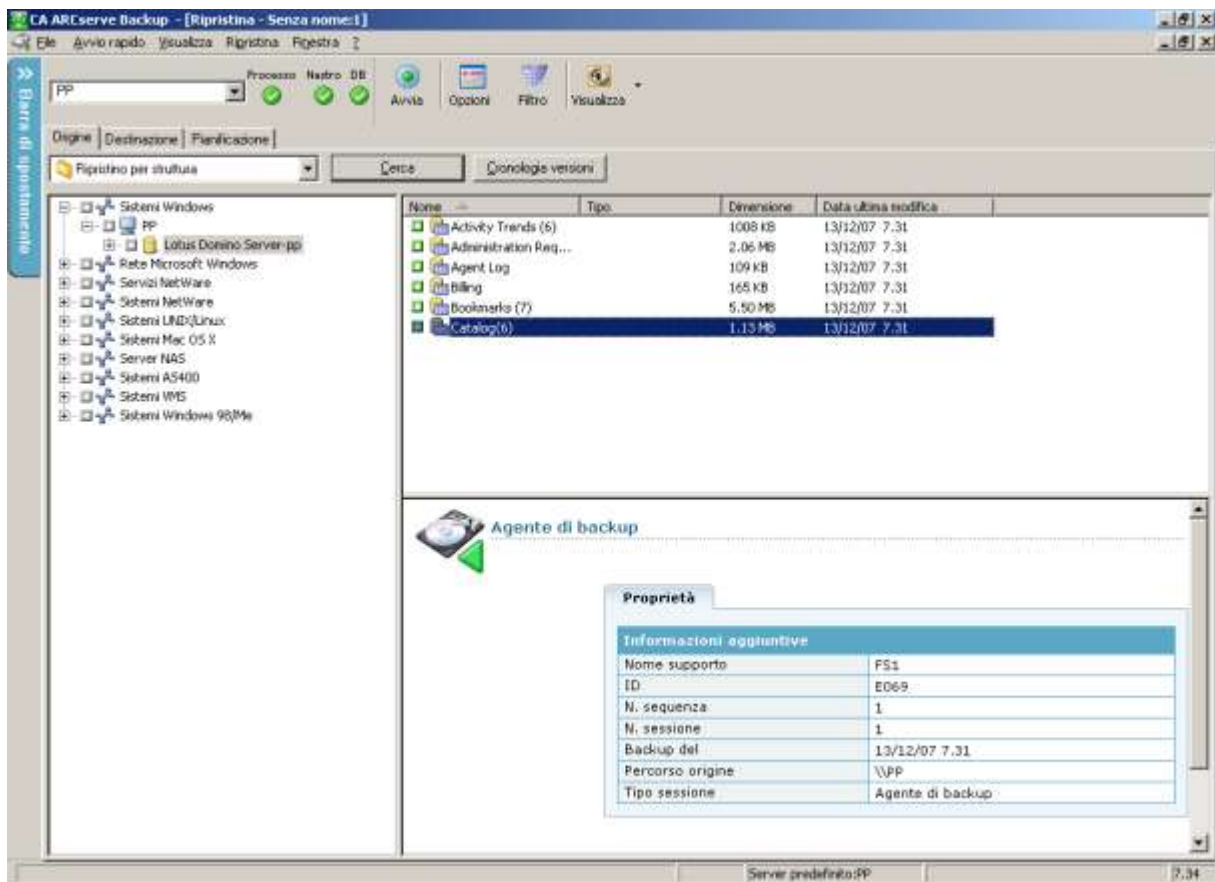
1. Dalla pagina iniziale di CA ARCserve Backup, fare clic sull'icona Gestione ripristino. Viene visualizzata la finestra principale di Gestione backup.

Importante: se si seleziona il metodo di Ripristino per struttura e non vengono selezionati singolarmente tutti gli oggetti subordinati, non è possibile ripristinare l'intero contenuto del server Lotus Domino (il segno corrispondente al server è grigio o disattivato). Se si seleziona il metodo di Ripristino per sessione, è possibile ripristinare l'intero contenuto del server Lotus Domino, senza dover selezionare singolarmente tutti gli oggetti subordinati. L'indicatore corrispondente del server è verde o attivato.

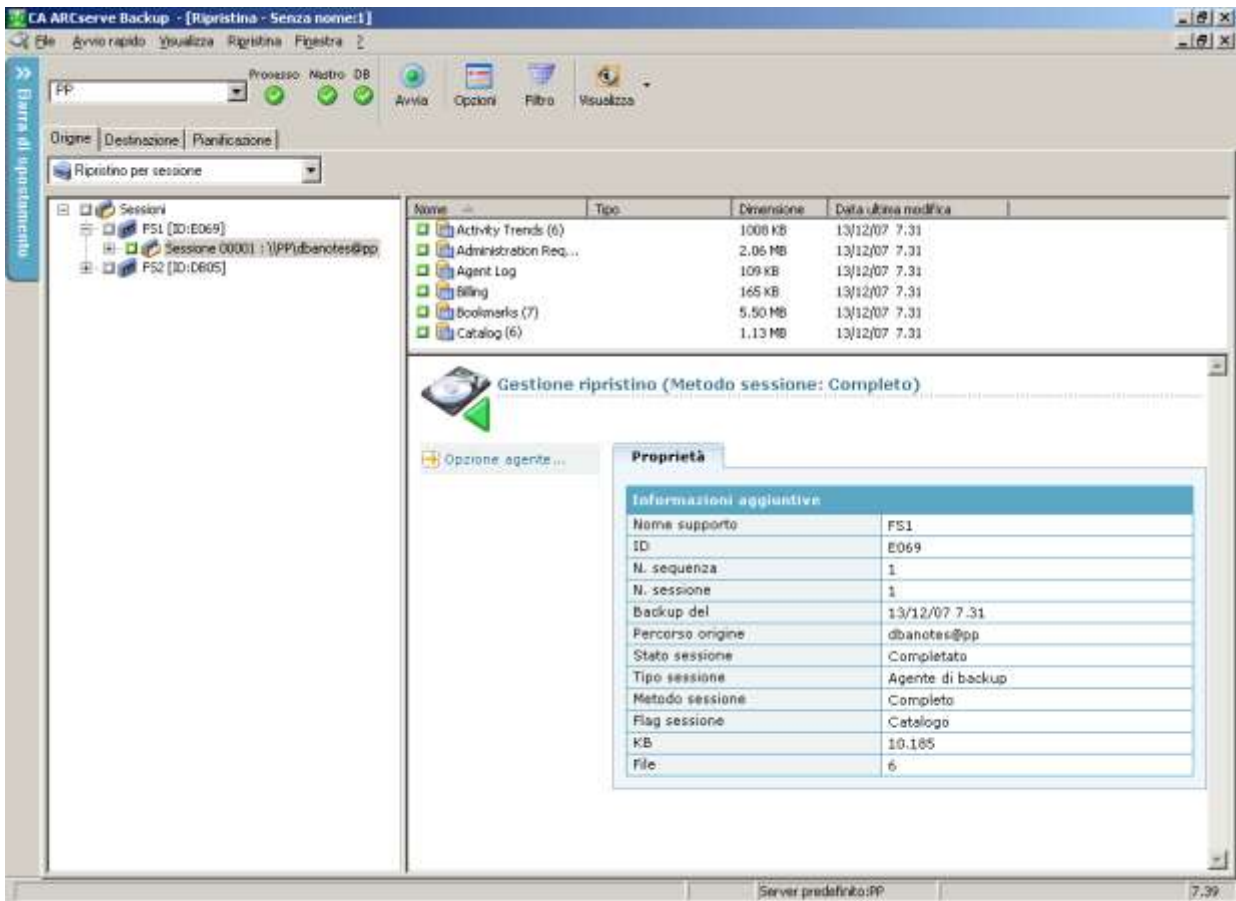
2. Dal menu a discesa della scheda Origine, selezionare il metodo di ripristino applicabile. Le opzioni visualizzate nella struttura origine corrispondente dipendono dal metodo selezionato.

Nota: l'agente per Lotus Domino di CA ARCserve Backup supporta solo i metodi di Ripristino per struttura e Ripristino per sessione.

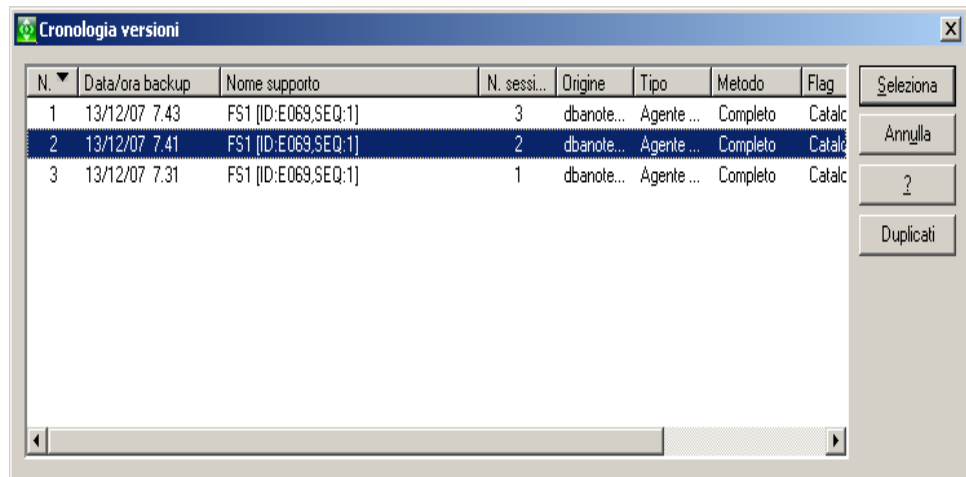
Se si seleziona il metodo di Ripristino per struttura, viene visualizzata la seguente schermata:



Se si seleziona il metodo di Ripristino per sessione, viene visualizzata la seguente schermata:



- Con il metodo di Ripristino per struttura selezionato, nella struttura verrà visualizzato solo l'ultimo processo di backup completato (facoltativo). Se si desidera ripristinare un processo di backup diverso da quello più recente, evidenziare il nome del server applicabile per attivare l'opzione Cronologia versioni, quindi fare clic su Cronologia versioni per visualizzare la relativa finestra di dialogo. Viene visualizzata la finestra di dialogo Cronologia versioni, in cui sono riportate tutte le versioni del database di cui è stato precedentemente eseguito il backup. Evidenziare la versione da ripristinare, quindi fare clic su Seleziona. Di seguito viene mostrato un esempio:



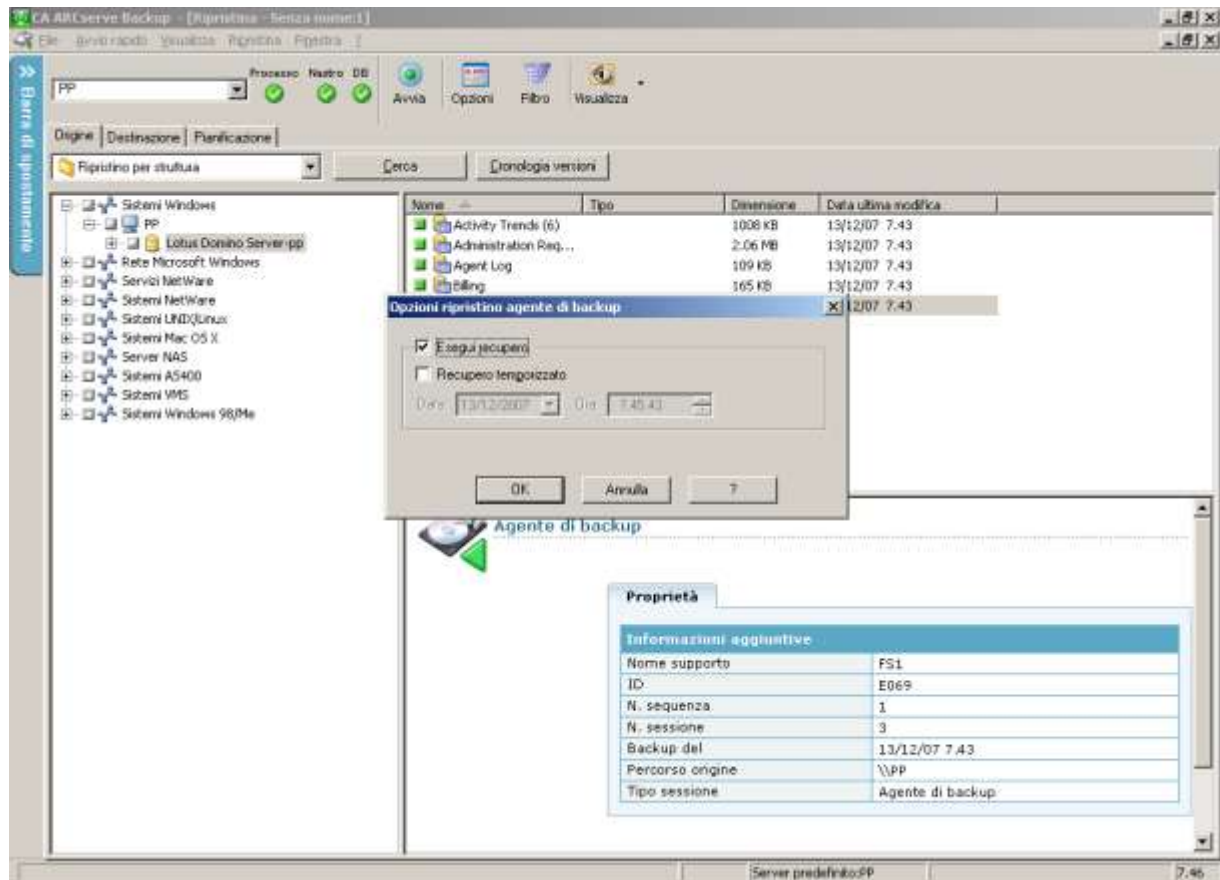
- Dalla struttura di origine, selezionare ed estendere ciascun livello, se necessario, finché non viene visualizzato il server Lotus Domino applicabile in cui sono contenuti gli oggetti da ripristinare. Le informazioni relative a ciascun database sono visualizzate nel pannello destro del browser.

Nota: se l'opzione di registrazione transazioni archiviata di Lotus Domino era attivata durante il backup, l'icona Registro transazioni sarà il primo oggetto visualizzato nella struttura del server Lotus Domino estesa. Tuttavia, se precedentemente non è stato archiviato alcun file di registro, l'icona Registro transazioni non verrà affatto visualizzata.

- Selezionare l'oggetto da ripristinare facendo clic sull'indicatore corrispondente finché non diventa verde (ripristino completo).

Se è stato selezionato il metodo di Ripristino per sessione, è possibile ripristinare l'intero server Lotus Domino, facendo clic sull'indicatore corrispondente accanto al nome del server finché non diventa verde. Per ripristinare i singoli file di database o dei Registri transazioni, è necessario selezionarli singolarmente facendo clic sull'indicatore corrispondente accanto al nome di ciascun oggetto finché non diventa verde.

6. Fare clic con il pulsante destro del mouse sul nome del server Lotus Domino in cui sono contenuti gli oggetti da ripristinare, quindi selezionare Opzioni agente. Viene visualizzata la finestra di dialogo Opzioni ripristino agente di backup, come illustrato nell'esempio seguente:



7. Dalla finestra di dialogo Opzioni ripristino agente di backup, selezionare l'opzione di ripristino applicabile (Esegui recupero o Recupero temporizzato), quindi fare clic su OK.

Nota: per selezionare Recupero temporizzato, è necessario scegliere entrambe le opzioni Esegui recupero e Recupero temporizzato. Per selezionare un recupero completo, è possibile scegliere solo l'opzione Esegui recupero. Le Opzioni ripristino agente di backup vengono applicate al server Lotus Domino con la registrazione delle transazioni attivata.

8. Una volta selezionato il metodo di ripristino e gli oggetti da ripristinare, per visualizzare la pagina Destinazione, fare clic sulla scheda corrispondente dalla finestra principale di Gestione ripristino.

Nota: l'agente per Lotus Domino di CA ARCserve Backup offre due alternative relativamente alla destinazione, le quali consentono di ripristinare i dati nella posizione di origine (opzione predefinita) oppure di utilizzare una struttura di oggetti corrispondente per ripristinarli in posizioni diverse. I dati di un server Lotus Domino possono essere ripristinati nella posizione di origine o in una posizione differente, ma non su un altro server Lotus Domino.

Importante: non modificare il nome del server Lotus Domino dopo aver eseguito un backup. Tutti i processi di ripristino tenteranno sempre di utilizzare le impostazioni dello stesso server Lotus Domino di cui è stato eseguito il backup. Se il nome del server Lotus Domino è stato modificato, è necessario impostare manualmente la chiave di registro `PreviousInstanceName` da ripristinare.

Nota: se la lunghezza del nome del proprio server Lotus Domino supera il numero massimo di caratteri consentiti, CA ARCserve Backup troncherà automaticamente i caratteri eccedenti e sostituirà gli ultimi due caratteri rimanenti della stringa con 01. Se è presente un altro server Lotus Domino con lo stesso nome, CA ARCserve Backup troncherà ancora il nome al numero massimo di caratteri e sostituirà gli ultimi 2 caratteri della stringa con 02.

Per CA ARCserve Backup r12, la lunghezza massima del nome del server è di 30 caratteri. Per CA ARCserve Backup r12.1 e versioni successive, la lunghezza massima del nome del server è di 79 caratteri.

Ad esempio, in CA ARCserve Backup r12:

- Se il nome del server Lotus Domino è
"User122333444455555666666777777" (32 caratteri)
- CA ARCserve Backup troncherà il nome a 30 caratteri e modificherà gli ultimi 2 caratteri restanti come indicato di seguito:
"User12233344445555566666677701" (30 caratteri)
- Se si crea un altro server Lotus Domino con lo stesso nome, CA ARCserve Backup ne modificherà il nome nel modo seguente:
"User12233344445555566666677702" (30 caratteri)

Ad esempio, in CA ARCserve Backup r12.1 e versioni successive:

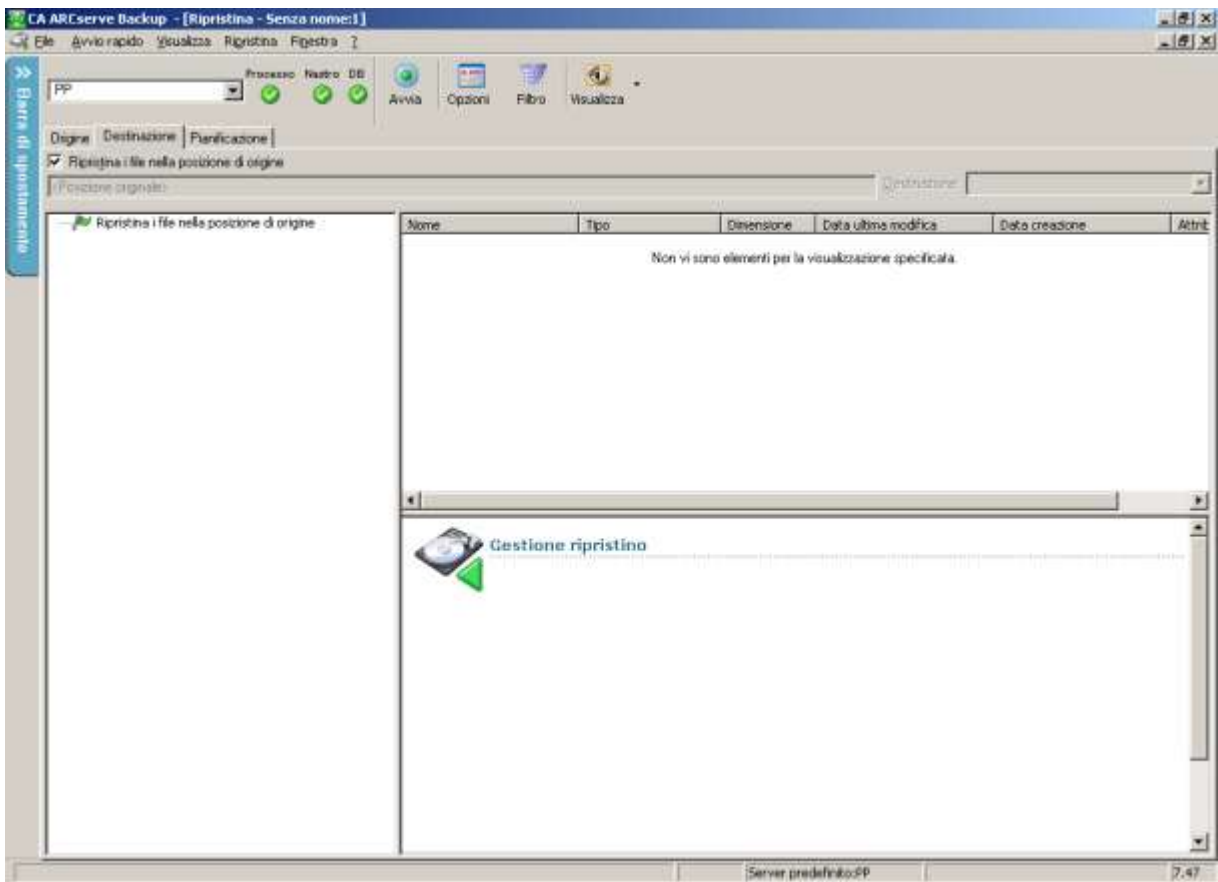
- Se il nome del server Lotus Domino è
"User1111111111222222222233333333334444444444555555555566666666677777777778888888" (81 caratteri)
- CA ARCserve Backup troncherà il nome a 79 caratteri e modificherà gli ultimi 2 caratteri restanti come indicato di seguito:

"User11111111112222222223333333334444444444555555555666666666777777777788801" (79 caratteri)

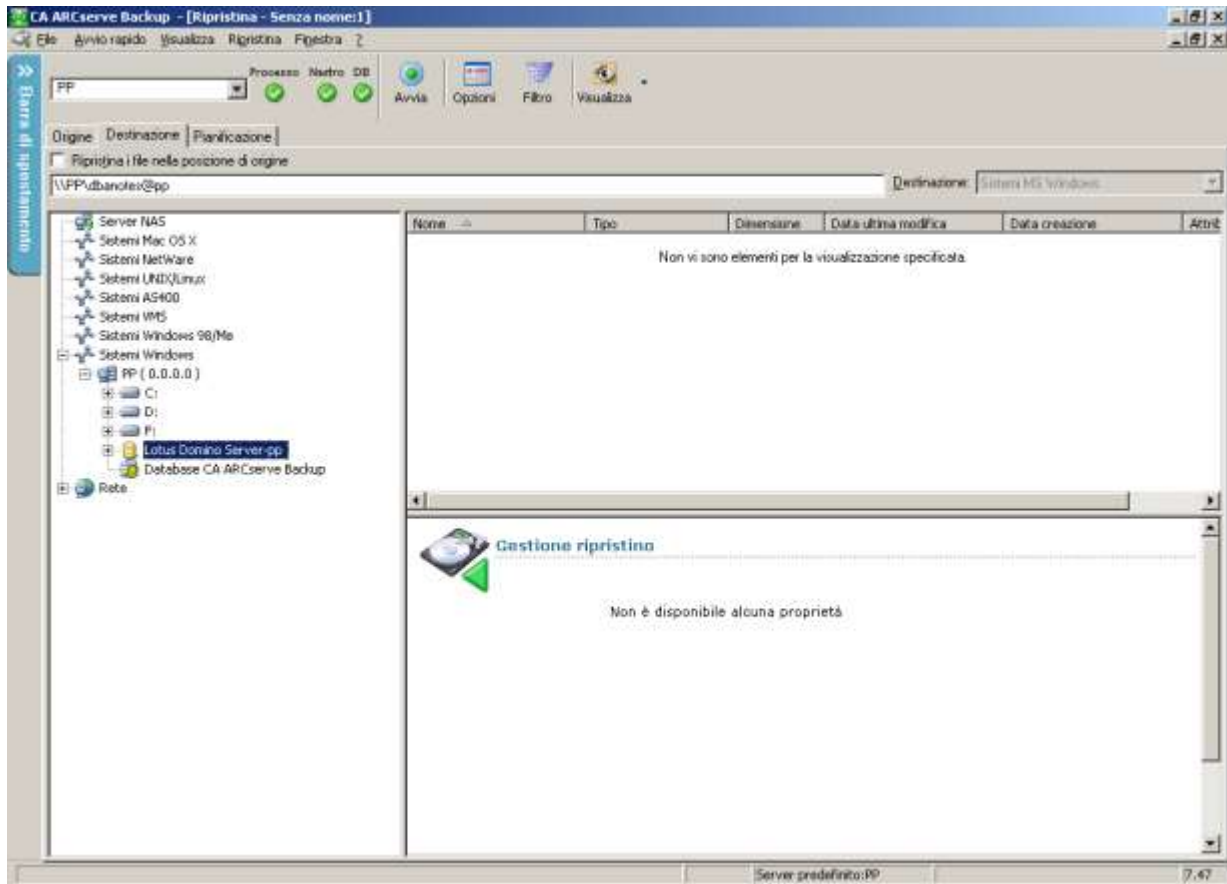
- Se si crea un altro server Lotus Domino con lo stesso nome, CA ARCserve Backup ne modificherà il nome nel modo seguente:

"User11111111112222222223333333334444444444555555555666666666777777777788802" (79 caratteri)

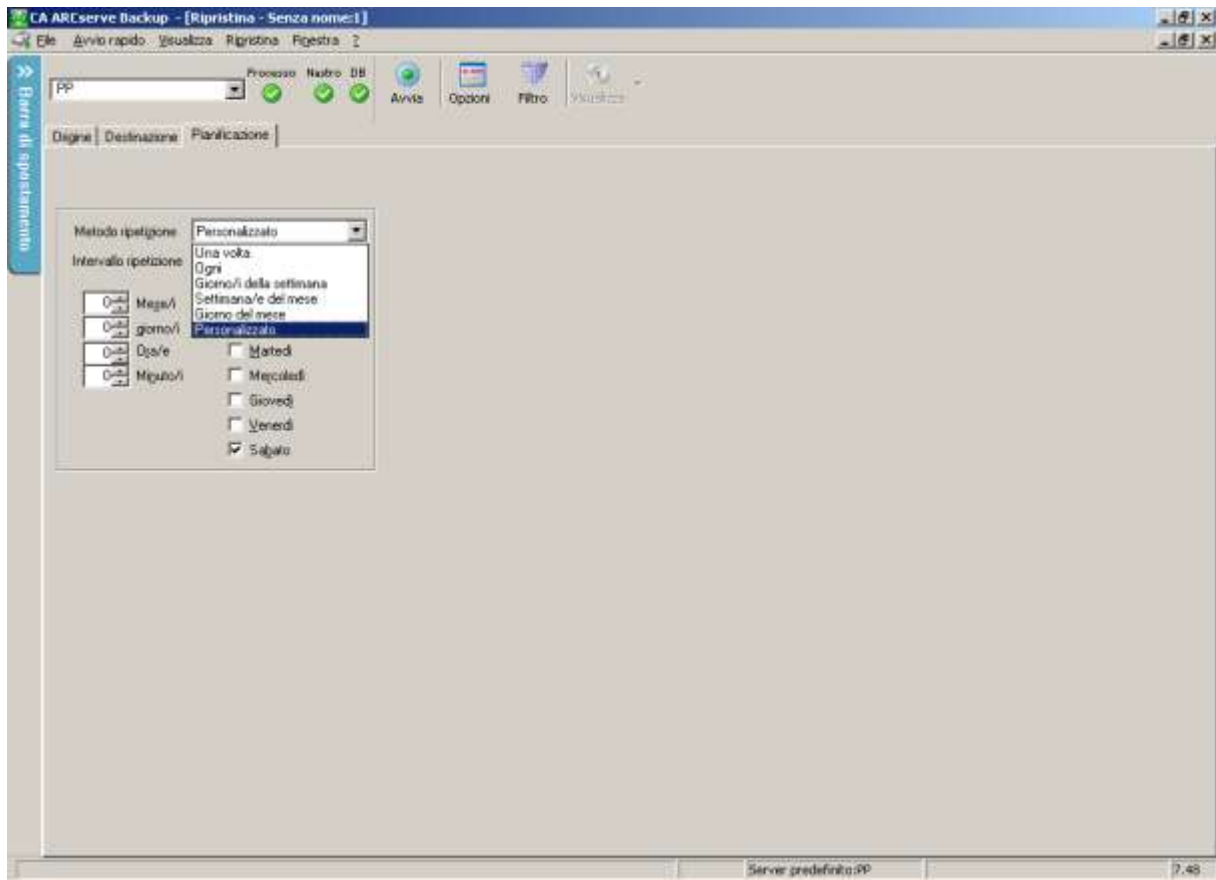
9. Selezionare una destinazione per i dati ripristinati. I dati possono essere ripristinati nella posizione di origine o in una posizione differente.
 - a. Per ripristinare i file di database nella posizione di origine, fare clic sulla casella di controllo Ripristina i file nella posizione di origine. Nella finestra di destinazione verrà automaticamente visualizzata la voce Ripristina i file nella posizione di origine, così come illustrato nel seguente esempio:



- b. Per utilizzare la struttura dell'oggetto di destinazione per ripristinare i file di database in diverse posizioni, deselegnare la casella di controllo Ripristina i file nella posizione di origine, quindi selezionare la destinazione in cui si desidera ripristinare i dati. Di seguito viene mostrato un esempio:



10. Fare clic sulla scheda Pianificazione e dalla casella di riepilogo a discesa Metodo ripetizione, selezionare Una volta o il metodo di ripetizione applicabile (Ogni, Giorno della settimana, Settimana/e del mese, Giorno del mese o Personalizzato), come illustrato nel seguente esempio:

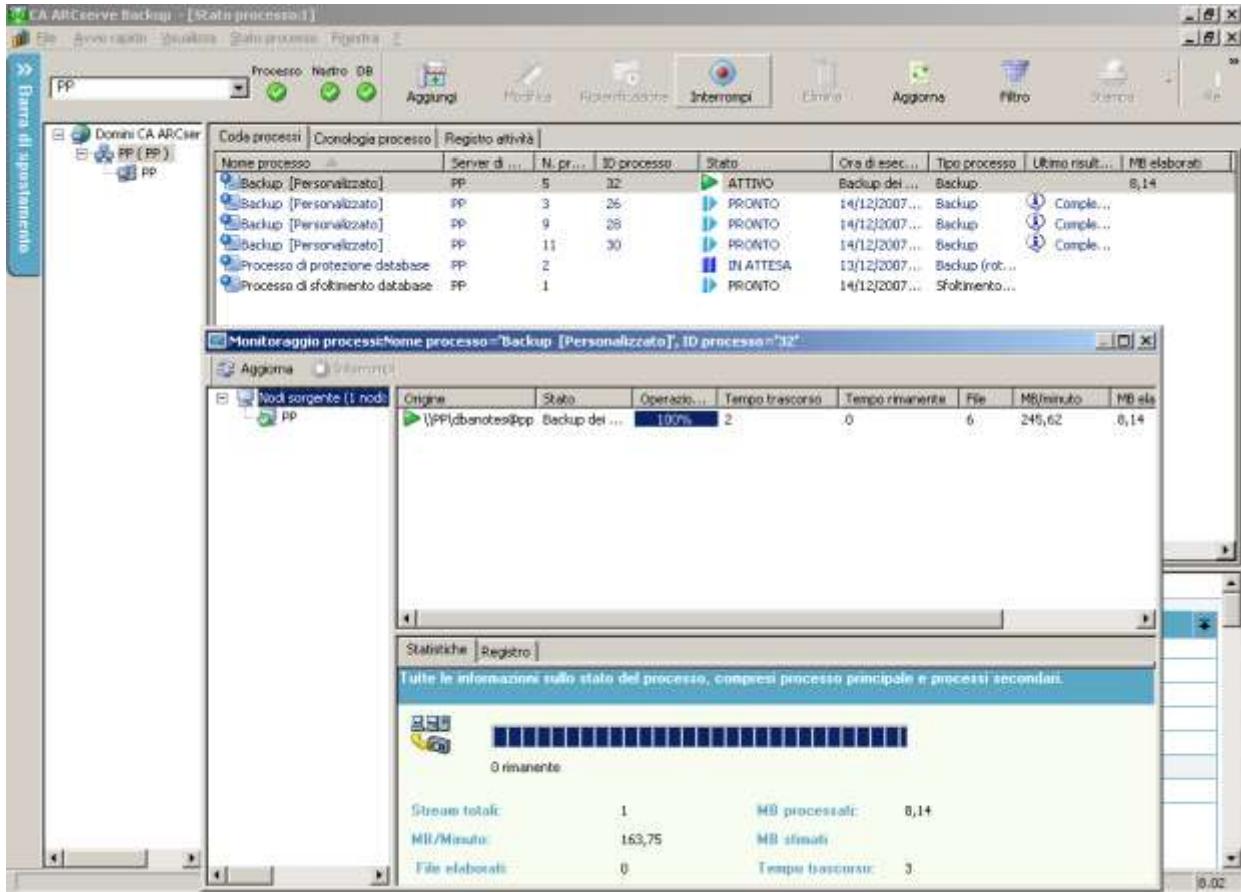


11. Una volta impostati tutti gli attributi del processo di ripristino, fare clic su Avvia per avviare il processo di ripristino. Viene visualizzata la finestra di dialogo Nome utente e password sessione per l'host da cui si sta tentando di eseguire il ripristino.

Nota: la password di sessione viene richiesta solo se è stata specificata durante il processo di backup.

12. Fornire le informazioni necessarie sull'accesso di protezione (nome utente e password) per l'host server e la sessione di backup selezionati (se applicabile). Per ulteriori informazioni sulle opzioni di sessione, consultare la Guida in linea. Per un processo di ripristino locale, non sono richieste informazioni sulla protezione.
13. Fare clic su OK. Viene visualizzata la finestra di dialogo Inoltra processo, in cui è riportato un riepilogo del tipo di processo e della directory di destinazione. Se necessario, immettere una descrizione del processo nel campo Descrizione processo.

14. Selezionare Ora esecuzione processo, scegliendo Esegui ora (per eseguire immediatamente il ripristino) o Esegui il (per definire la data e l'ora per il ripristino), quindi fare clic su OK per inoltrare il processo di ripristino. Viene visualizzata la schermata Stato processo, in cui è riportato Coda processi e Dettagli processo. Per visualizzare informazioni più dettagliate sulle proprietà del processo, fare clic con il pulsante destro del mouse sul nome del server, quindi selezionare Proprietà. Viene visualizzata la finestra di dialogo Monitoraggio processi, in cui sono riportati i dettagli e lo stato del processo di ripristino. Di seguito viene mostrato un esempio:



15. Una volta completato il processo di ripristino, viene visualizzata una finestra di stato in cui viene indicato lo stato finale (riuscito o non riuscito) del processo di ripristino, come illustrato nel seguente esempio. Per chiudere la finestra di stato, fare clic su OK.

Ripristino dei dati con un backup incrementale

Per eseguire un processo di ripristino completo da un backup completo con sessioni di backup incrementali

1. Ripristinare tutti i Registri transazioni dalla sessione di backup completo.
2. Ripristinare i Registri transazioni da tutte le sessioni di backup incrementale successive fino all'ora specificata.
3. Ripristinare tutti i file di database (esclusi i Registri transazioni) dalla sessione di backup completo.
4. Ripristinare tutti i file di database (esclusi i Registri transazioni) da tutte le sessioni di backup incrementale successive fino all'ora specificata.

Nota: la sessione di backup incrementale può essere vuota, se non esiste alcun file di registro archiviato e se non è stato assegnato un DBIID nuovo per un server Lotus Domino con l'opzione di registrazione transazioni archiviata attivata.

Ripristino dei dati con un backup differenziale

Per eseguire un processo di ripristino completo da un backup completo con sessioni di backup differenziali

1. Ripristinare tutti i Registri transazioni dalla sessione di backup completo.
2. Ripristinare i Registri transazioni dall'ultima sessione di backup differenziale.
3. Ripristinare tutti i file di database (esclusi i Registri transazioni) dalla sessione di backup completo.
4. Ripristinare tutti i file di database (esclusi i Registri transazioni) dall'ultima sessione di backup differenziale.

Utilizzo dell'agente per l'esecuzione del ripristino di emergenza

L'operazione più importante da eseguire per ridurre il rischio di perdita dei dati in situazioni di emergenza è l'aggiornamento costante dei backup di tutti i server e le workstation. Se non si eseguono backup periodici, la possibilità di recuperare i dati di Lotus Domino in situazioni di emergenza, come un errore del disco rigido, utilizzando l'agente CA ARCserve Backup per Lotus Domino sarà limitata. Pertanto, è importante creare un piano di rotazione dei supporti per mantenere aggiornati i backup completi correnti. Se si verifica un'emergenza, l'agente CA ARCserve Backup per Lotus Domino consente di eseguire il recupero del server Lotus Domino in modo rapido ed efficace. Per informazioni sul ripristino di emergenza in un sistema Windows, consultare la *Guida all'opzione Disaster Recovery*.

Il metodo di utilizzo dell'agente per eseguire un ripristino di emergenza varia a seconda del metodo di configurazione del server Lotus Domino utilizzato.

Esecuzione di un ripristino di emergenza quando la registrazione transazioni archiviata è attivata

Se si verifica un'emergenza e l'opzione di registrazione transazioni archiviata Lotus Domino era attivata, è possibile recuperare i database del server Lotus Domino attenendosi alla seguente procedura.

Per ripristinare un database server Lotus Domino con l'opzione di registrazione transazione archiviata attivata

1. Ripristinare o reinstallare la directory del programma del server Lotus Domino. Potrebbe essere necessario riavviare il server.

Importante: in base alla quantità di dati perduti, può essere necessario installare e configurare un nuovo server Lotus Domino. Verificare che la nuova installazione sia configurata nello stesso modo del server danneggiato, con la stessa struttura di directory, la stessa posizione e lo stesso percorso della directory dei file di registro, ma non avviare il nuovo server.

2. Ripristinare i file notes.ini, cert.id e server.id più recenti conservati prima della perdita dei dati. Potrebbe essere necessario riavviare il server.

3. Preparare la directory di registro (logdir). Verificare che la directory logdir definita nel file notes.ini esista e non contenga file obsoleti. Rimuovere i file di registro (.txn) e di controllo (nlogctrl.lfh) del Registro transazioni da un'installazione precedente, affinché la procedura di ripristino di emergenza possa essere completata correttamente.

4. Ripristinare i file di database nella directory di dati di Lotus Domino utilizzando l'agente CA ARCserve Backup per Lotus Domino, ma senza il Registro transazioni. Non selezionare l'opzione Esegui recupero.

Nota: ripristinare innanzitutto i file del database dalla sessione di backup completo, quindi ripristinare i file dalle successive sessioni di backup incrementale oppure dall'ultima sessione di backup differenziale. Assicurarsi che l'opzione Esegui recupero non sia selezionata.

5. Ripristinare gli eventi di registro archiviati. È possibile recuperare i file di backup fino all'ultima transazione eseguita nell'estensione del Registro transazioni archiviato più recentemente.

Nota: ripristinare i file del Registro transazioni dalle successive sessioni di backup incrementale oppure dall'ultima sessione di backup differenziale. Non è necessario ripristinare i file del registro dalla sessione di backup completo.

6. Controllare la directory di registro (logdir).

- a. Se la directory di registro è vuota, assicurarsi che nel file notes.ini sia stato impostato il parametro indicato di seguito, quindi andare al passaggio 11:

```
TRANSLLOG_Recreate_Logctrl = 0
```

- b. Se la directory di registro non è vuota, facilitare la creazione di un nuovo file di controllo impostando il seguente parametro nel file notes.ini:

```
TRANSLLOG_Recreate_Logctrl = 1
```

7. Riavviare il server Lotus Domino, quindi arrestare il sistema.

8. Disattivare la creazione di un nuovo file di controllo modificando il valore dei parametri nel file notes.ini, come segue:

```
TRANSLLOG_Recreate_Logctrl = 0
```

Nota: in alternativa, è possibile anche disattivare la creazione di un nuovo file di controllo rimuovendo il seguente parametro dal file notes.ini:

```
TRANSLLOG_Recreate_Logctrl = 1
```

9. Per ripristinare anche la condivisione della posta, attenersi alla seguente procedura:

- a. Avviare il server Lotus Domino.
- b. Mantenere la condivisione della posta non in linea.
- c. Arrestare il server Lotus Domino.

Nota: prima di tentare il ripristino dei file di database, è necessario arrestare il server Lotus Domino.

10. Per recuperare i file di database, ripristinarli nuovamente nella directory di database di Lotus Domino utilizzando l'agente CA ARCserve Backup per Lotus Domino, ma questa volta con l'opzione Esegui recupero selezionata.

Nota: recuperare i file del database innanzitutto dalla sessione di backup completo, quindi recuperare i file solo dalle successive sessioni di backup incrementale, se dopo tali sessioni incrementali sono stati eseguiti backup di file di registro archiviati. Non è necessario recuperare i file del database dalla sessione di backup differenziale.

11. Avviare il nuovo server Lotus Domino. Quando il processo di ripristino di emergenza è stato completato, è possibile avviare il server Lotus Domino ed eseguire le attività e le funzioni del server.

Esecuzione di un ripristino di emergenza quando la registrazione transazioni circolare è attivata

Se si verifica un'emergenza e l'opzione di registrazione transazioni circolare di Lotus Domino era attivata, è possibile recuperare i database del server Lotus Domino attenendosi alla seguente procedura.

Per ripristinare un database server Lotus Domino con l'opzione di registrazione transazione circolare attivata

1. Ripristinare o reinstallare la directory del programma del server Lotus Domino. Potrebbe essere necessario riavviare il server.

Importante: in base alla quantità di dati perduti, può essere necessario installare e configurare un nuovo server Lotus Domino. Verificare che la nuova installazione sia configurata nello stesso modo del server danneggiato, con la stessa struttura di directory, la stessa posizione e lo stesso percorso della directory dei file di registro, ma non avviare il nuovo server.

2. Ripristinare i file notes.ini, cert.id e server.id più recenti conservati prima della perdita dei dati. Potrebbe essere necessario riavviare il server.

3. Preparare la directory di registro (logdir). Rimuovere i file di registro (.txn) e di controllo (nlogctrl.lfh) del Registro transazioni da un'installazione precedente, affinché la procedura di ripristino di emergenza possa essere completata correttamente.
4. Facilitare la creazione di un nuovo file di controllo impostando il seguente parametro nel file notes.ini:

```
TRANSLOG_PATH = LOGDIR
```
5. Ripristinare i file di database nella directory di dati di Lotus Domino utilizzando l'agente CA ARCserve Backup per Lotus Domino. Non selezionare l'opzione Esegui recupero.
6. Avviare il nuovo server Lotus Domino. Quando il processo di ripristino di emergenza è stato completato, è possibile avviare il server Lotus Domino ed eseguire le attività e le funzioni del server.

Esecuzione di un ripristino di emergenza quando la registrazione transazioni circolare non è attivata

Se si verifica un'emergenza e l'opzione di registrazione transazioni di Lotus Domino non era attivata, è possibile recuperare i database del server Lotus Domino attenendosi alla seguente procedura:

Per ripristinare un database Lotus Domino senza l'opzione di registrazione transazioni attivata

1. Ripristinare o reinstallare la directory del programma del server Lotus Domino. Potrebbe essere necessario riavviare il server.
Importante: in base alla quantità di dati perduti, può essere necessario installare e configurare un nuovo server Lotus Domino. Verificare che la nuova installazione sia configurata nello stesso modo del server danneggiato, con la stessa struttura di directory, la stessa posizione e lo stesso percorso della directory dei file di registro, ma non avviare il nuovo server.
2. Ripristinare i file notes.ini, cert.id e server.id più recenti conservati prima della perdita dei dati. Potrebbe essere necessario riavviare il server.
3. Riavviare Server RPC Agente di CA ARCserve Backup.
Nota: prima di tentare il ripristino dei file di database, è necessario arrestare il server Lotus Domino.
4. Ripristinare i file di database nella directory di dati di Lotus Domino utilizzando l'agente CA ARCserve Backup per Lotus Domino.
5. Avviare il nuovo server Lotus Domino. Quando il processo di ripristino di emergenza è stato completato, è possibile avviare il server Lotus Domino ed eseguire le attività e le funzioni del server.

Appendice A: Risoluzione dei problemi

L'agente CA ARCserve Backup per Lotus Domino include un Registro attività in cui sono elencate informazioni sullo stato di ciascun backup o ripristino. Per le piattaforme Windows NT, Windows 2000 e Windows 2003, il file di registro dell'agente di backup (dbanotes.log) si trova nella home directory dell'agente CA ARCserve Backup per Lotus Domino. Se nei Registri attività di CA ARCserve Backup sono riportati degli errori, è necessario controllare il registro dell'agente per ulteriori informazioni su tali errori.

Questa sezione contiene i seguenti argomenti:

[Attivazione dell'opzione Debug](#) (a pagina 57)

[Messaggi di errori comuni](#) (a pagina 59)

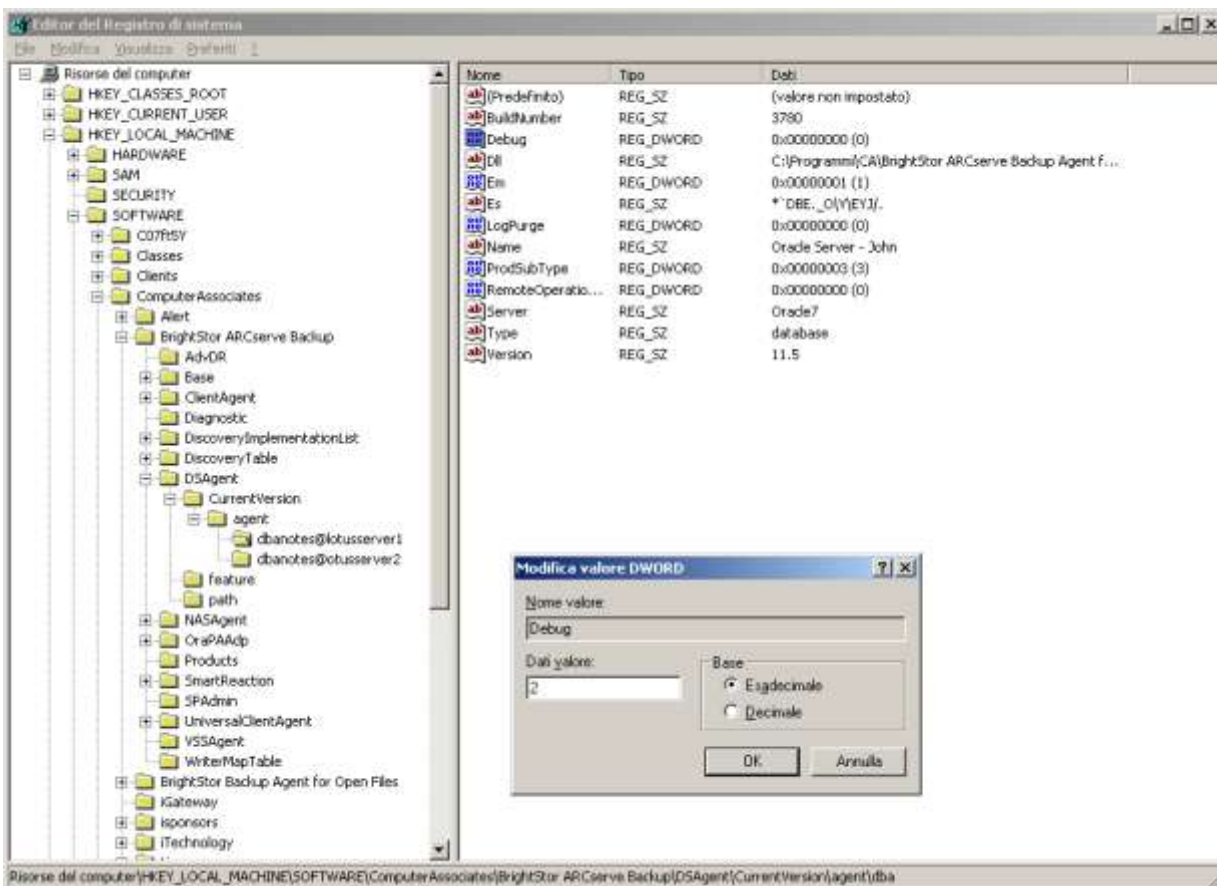
Attivazione dell'opzione Debug

L'agente CA ARCserve Backup per Lotus Domino può essere configurato per ricevere ulteriori informazioni di debug. Questa operazione viene eseguita mediante l'Editor del Registro di sistema attivando l'opzione di debug e impostando il valore del parametro corrispondente. Quando l'opzione di debug viene attivata, il programma genererà file di traccia (nella directory di lavoro corrispondente). Il nome del file di traccia sarà dbanotes@servername.trc, dove servername è il nome del server Lotus Domino selezionato. Ad esempio, il file di traccia generato per server213 sarà dbanotes@server213.trc.

Il parametro di debug può essere impostato per specificare il livello di debug o l'estensione dei file di traccia generati. In questi file di traccia sono inclusi tutte le note, gli avvisi e gli errori che si verificano durante l'esecuzione di CA ARCserve Backup. I file di traccia possono essere utilizzati per assistere i responsabili del supporto tecnico di CA nella risoluzione dei problemi.

Per attivare l'opzione di debug e impostare il valore del parametro

1. Dall'Editor del Registro di sistema aprire la directory dbanotes@servername per il server Lotus Domino applicabile.
2. Selezionare e fare doppio clic sull'opzione debug:REG_DWORD. Viene visualizzata la finestra di dialogo dell'Editor DWORD. Di seguito viene mostrato un esempio:



3. Impostare il valore del parametro di debug su 2 per generare file di traccia dettagliati.
- Nota:** se il valore del parametro di debug è impostato su 1, verranno generati file di traccia generali. Se il valore del parametro di debug è impostato su 0, non verrà generato alcun file di traccia.
4. Fare clic su OK.

Messaggi di errori comuni

In questa sezione vengono fornite informazioni sulla risoluzione dei problemi comuni per l'agente CA ARCserve Backup per Lotus Domino sulle piattaforme Windows NT, Windows 2000 e Windows 2003.

E8601

Impossibile connettersi all'agente (AGENT=nome agente, EC=messaggio di errore o codice)

Motivo: 1

Il Server RPC Agente di CA ARCserve Backup non è in esecuzione sul server di destinazione.

Azione: 1

Verificare che il Server RPC Agente di CA ARCserve Backup non sia in esecuzione sul server di destinazione.

Motivo: 2

Il server del database di destinazione è interrotto o inaccessibile.

Azione: 2

Verificare che il server del database di destinazione sia in esecuzione sul server di destinazione o che possa essere portato in linea senza errori.

Motivo: 3

Il server di destinazione potrebbe risultare irraggiungibile dalla rete;

Azione: 3

Controllare tutte le connessioni di rete.

Motivo: 4

Errore Windows 1326 – Può essersi verificato un errore nell'autenticazione del computer a causa dell'immissione di una password errata o di un nome utente errato, oppure in quanto il nome utente è stato specificato senza alcun dominio o nome di computer, mentre questa qualificazione è necessaria all'utente per utilizzare il computer di destinazione.

Azione: 4

Controllare il nome utente e la password di accesso al computer. Specificare un dominio per il nome utente utilizzato per l'accesso al database. Per un utente di dominio, utilizzare il formato seguente:

Dominio\Nome utente

Motivo: 5

Errore Windows 1385 – Potrebbe essersi verificato un errore di autenticazione del computer in quanto l'utente specificato non ha diritti sufficienti per eseguire il backup.

Azione: 5

Controllare che l'utente disponga dei diritti Backup di file e directory in Criteri di protezione locali per il server di database oppure che sia membro di un gruppo che disponga di tali diritti. In genere, i gruppi Administrators e Backup Operators dispongono di questo diritto.

Motivo: 6

Errore Windows 1387 – Potrebbe essersi verificato un errore di autenticazione del computer poiché il nome utente o la password non è presente.

Azione: 6

Controllare il nome utente e la password di accesso al computer. Specificare un dominio per il nome utente utilizzato per l'accesso al database. Per un utente di dominio, utilizzare il formato seguente:

Dominio\Nome utente

Motivo: 7

Errore Windows 1314 – potrebbe essersi verificato un errore di autenticazione del computer in quanto il Server RPC Agente di CA ARCserve Backup è in esecuzione come utente che non dispone di privilegi sufficienti per accedere a Windows.

Azione: 7

Da Pannello di controllo, in Servizi (per Windows NT) oppure Strumenti di amministrazione, Servizi (per Windows 2000, Windows XP o Windows 2003) controllare che il Server RPC Agente di CA ARCserve Backup sia in esecuzione come Sistema locale o come utente membro del gruppo di operatori di backup.

Se il Server RPC Agente di CA ARCserve Backup è in esecuzione come utente membro del gruppo di operatori di backup, assicurarsi che tale gruppo disponga dei diritti Agire come parte del sistema operativo in Criteri di protezione locali per il server host di database.

Nota: per verificare le credenziali di accesso al server host per i backup di database su una periferica NAS o una periferica di rete condivisa, consultare la sezione Preparazione per il backup nel capitolo "Utilizzo dell'agente".

Motivo: 8

Potrebbe essersi verificato un errore nel caricamento della DLL dell'agente in memoria per i motivi seguenti: lo spazio in memoria non è sufficiente, la DLL non è presente nella home directory dell'agente o il percorso della DLL non risulta corretto nel registro di sistema.

Azione: 8

Verificare che il server di destinazione disponga di memoria libera sufficiente.

Motivo: 9

Errore durante l'accesso al file notes.ini.

Azione: 9

Verificare la chiave di registro NotesIniDir in CA, CA ARCserve Backup, DSAgent, CurrentVersion, agent, dbanotes@servername. Accertarsi che il percorso sia valido e accessibile.

Motivo: 10

Errore durante l'avvio del file dbanotesag.exe.

Azione: 10

Da Gestione attività, verificare che il file dbanotesag.exe corrispondente sia in esecuzione. Inoltre, verificare che il server Lotus Domino sia correttamente in esecuzione o che possa essere avviato non in linea. Riavviare Server RPC Agente di CA ARCserve Backup.

E8602

Impossibile leggere dal database. (DBNAME=nome oggetto, EC=messaggio di errore o codice)

Motivo: 1

Si è verificato un errore interno o di comunicazione quando l'agente ha tentato di leggere l'oggetto di backup direttamente dal server di database oppure dal server di database su CA ARCserve Backup.

Azione: 1

Procedere come segue dal server su cui è in esecuzione l'agente:

1. Verificare che l'agente database sia in esecuzione.
2. Assicurarsi che nessun altro processo di backup o di ripristino sia in esecuzione sull'istanza di database di cui si desidera eseguire il backup.
3. riavviare il servizio Server RPC Agente di backup.
4. Inoltrare nuovamente il processo di backup.

Se il problema si verifica nuovamente, controllare le connessioni di rete. Se il problema persiste, contattare il supporto tecnico di CA.

Motivo: 2

Si è verificato un errore di rete.

Azione: 2

Controllare tutti i possibili problemi relativi alla rete, come ad esempio, comunicazioni interrotte, timeout, driver e impostazioni relative a tutti i componenti hardware di rete.

Motivo: 3

L'unità contenente la directory di dati di Lotus Domino non è condivisa.

Azione: 3

Da Esplora risorse, accedere alla finestra di dialogo delle proprietà di condivisione per l'unità in cui è contenuta la directory di dati di Lotus Domino e verificare che l'unità sia impostata per consentire la condivisione.

E8603

Impossibile scrivere nel database. (DBNAME=nome oggetto, EC=messaggio di errore o codice)

Motivo: 1

Questo errore si verifica quando l'agente trasmette i flussi di dati da CA ARCserve Backup un oggetto di destinazione (DBNAME=nome oggetto) nel server di database.

Azione: 1

Per ulteriori informazioni, controllare il file di registro dell'agente.

Motivo: 2

Impossibile ripristinare la sessione incrementale o differenziale del server Lotus Domino.

Azione: 2

Ripristinare la sessione di backup completo più recente prima di ripristinare un backup incrementale o differenziale.

Motivo: 3

Impossibile eseguire il ripristino in linea, poiché il database è in uso. Questo errore corrisponde ad una violazione di condivisione e indica se il database è aperto.

Azione: 3

Se l'errore si ripete, attendere circa 30 minuti prima di inoltrare nuovamente il processo di ripristino. Se il problema non viene risolto, interrompere il server Lotus Domino e ripristinare il database in modalità non in linea. La condivisione della posta deve essere impostata non in linea tramite l'amministratore di Lotus Domino prima del ripristino.

Motivo: 4

Impossibile stabilire una connessione Named Pipe con l'interfaccia Gestione di CA ARCserve Backup.

Azione: 4

Procedere come segue dal server su cui è in esecuzione l'agente:

1. riavviare il servizio Server RPC Agente di backup.
2. Se possibile, disattivare il software antivirus per determinare se esistono problemi di conflitto, quindi disattivare la scansione named pipe per evitare possibili conflitti.
3. Disconnettere tutte le condivisioni aperte sul computer agente (per nome o IP) ed eseguire di nuovo il backup. Per disconnettere le condivisioni aperte dal computer in cui è installata l'interfaccia Gestione di CA ARCserve Backup, fare clic con il pulsante destro del mouse su Risorse del computer, quindi scegliere Disconnetti unità di rete oppure utilizzare il comando net use dal prompt dei comandi.

E8604**Impossibile avviare il backup (DBNAME=nome oggetto, EC=messaggio di errore o codice)****Motivo: 1**

Errore Windows 1326: potrebbe essersi verificato un errore nell'autenticazione del computer a causa dell'immissione di una password o un nome utente errati, oppure in quanto il nome utente è stato specificato senza dominio o nome di computer, necessari per l'utilizzo del computer di destinazione.

Azione: 1

Controllare il nome utente e la password di accesso al computer. Specificare un dominio per il nome utente utilizzato per l'accesso al database. Per un utente di dominio, utilizzare il formato seguente:

Dominio\Nome utente

Motivo: 2

Errore Windows 1385 – Potrebbe essersi verificato un errore di autenticazione del computer in quanto l'utente specificato non ha diritti sufficienti per eseguire il backup.

Azione: 2

Controllare che l'utente disponga dei diritti Backup di file e directory in Criteri di protezione locali per il server di database oppure che sia membro di un gruppo che disponga di tali diritti. In genere, i gruppi Administrators e Backup Operators dispongono di questo diritto.

Motivo: 3

Errore Windows 1387 – Potrebbe essersi verificato un errore di autenticazione del computer poiché il nome utente o la password non è presente.

Azione: 3

Controllare il nome utente e la password di accesso al computer. Specificare un dominio per il nome utente utilizzato per l'accesso al database. Per un utente di dominio, utilizzare il formato seguente:

Dominio\Nome utente

Motivo: 4

Errore Windows 1314 – potrebbe essersi verificato un errore di autenticazione del computer in quanto il Server RPC Agente di CA ARCserve Backup è in esecuzione come utente che non dispone di privilegi sufficienti per accedere a Windows.

Azione: 4

Da Pannello di controllo, in Servizi (per Windows NT) oppure Strumenti di amministrazione, Servizi (per Windows 2000, Windows XP o Windows 2003) controllare che il Server RPC Agente di CA ARCserve Backup sia in esecuzione come Sistema locale o come utente membro del gruppo di operatori di backup.

Se il Server RPC Agente di CA ARCserve Backup è in esecuzione come utente membro del gruppo di operatori di backup, assicurarsi che tale gruppo disponga dei diritti Agire come parte del sistema operativo in Criteri di protezione locali per il server host di database.

Nota: per verificare le credenziali di accesso al server host per i backup di database su una periferica NAS o una periferica di rete condivisa, consultare la sezione Preparazione per il backup nel capitolo "Utilizzo dell'agente".

Motivo: 5

Impossibile eseguire il backup di un database di cui viene eseguito il backup.

Azione: 5

Questo errore indica che il file di database è bloccato da un'applicazione. Ripianificare uno dei processi di backup per evitare conflitti, se due interfacce di Gestione di CA ARCserve Backup stanno tentando di eseguire contemporaneamente il backup dello stesso database Lotus Domino. In caso contrario, potrebbe essere necessario utilizzare il server Lotus Domino.

Motivo: 6

Due interfacce di Gestione di CA ARCserve Backup stanno tentando di eseguire contemporaneamente il backup dello stesso database Lotus Domino.

Azione: 6

Pianificare i processi di backup ad orari diversi per evitare conflitti.

Motivo: 7

Impossibile aprire il database o la directory di Lotus Domino. Non è possibile aprire il file.

Azione: 7

Accertarsi che venga utilizzato il file dell'ID server (generalmente server.id) corretto. Se necessario, riconfigurare l'agente CA ARCserve Backup per Lotus Domino. Per informazioni sulla configurazione dell'agente, consultare la sezione Configurazione dei diritti di accesso al server nel capitolo "Installazione dell'agente".

E8605**Impossibile avviare il ripristino (DBNAME=nome oggetto, EC=messaggio di errore o codice)****Motivo: 1**

Errore Windows 1326 – Può essersi verificato un errore nell'autenticazione del computer a causa dell'immissione di una password errata o di un nome utente errato, oppure in quanto il nome utente è stato specificato senza alcun dominio o nome di computer, mentre questa qualificazione è necessaria all'utente per utilizzare il computer di destinazione.

<s> 1

Controllare il nome utente e la password di accesso al computer. Specificare un dominio per il nome utente utilizzato per l'accesso al database. Per un utente di dominio, utilizzare il formato seguente:

Domínio\Nome utente

Motivo: 2

Errore Windows 1385 – Potrebbe essersi verificato un errore di autenticazione del computer in quanto l'utente specificato non ha diritti sufficienti per eseguire il ripristino.

<s> 2

Controllare che l'utente disponga dei diritti Ripristina file e directory in Criteri di protezione locali per il server di database oppure che sia membro di un gruppo che disponga di tali diritti. In genere, i gruppi Administrators e Backup Operators dispongono di questo diritto.

Motivo: 3

Errore Windows 1387 – Potrebbe essersi verificato un errore di autenticazione del computer poiché il nome utente o la password non è presente.

<s> 3

Controllare il nome utente e la password di accesso al computer. Specificare un dominio per il nome utente utilizzato per l'accesso al database. Per un utente di dominio, utilizzare il formato seguente:

Dominio\Nome utente

Motivo: 4

Errore Windows 1314 – potrebbe essersi verificato un errore di autenticazione del computer in quanto il Server RPC Agente di CA ARCserve Backup è in esecuzione come utente che non dispone di privilegi sufficienti per accedere a Windows.

<s> 4

Da Pannello di controllo, in Servizi (per Windows NT) oppure Strumenti di amministrazione, Servizi (per Windows 2000, Windows XP o Windows 2003) controllare che il Server RPC Agente di CA ARCserve Backup sia in esecuzione come Sistema locale o come utente membro del gruppo di operatori di backup.

Se il Server RPC Agente di CA ARCserve Backup è in esecuzione come utente membro del gruppo di operatori di backup, assicurarsi che tale gruppo disponga dei diritti Agire come parte del sistema operativo in Criteri di protezione locali per il server host di database.

Nota: per verificare le credenziali di accesso al server host per i backup di database su una periferica NAS o una periferica di rete condivisa, consultare la sezione Preparazione per il backup nel capitolo "Utilizzo dell'agente".

E8617**Impossibile terminare il ripristino (DBNAME=nome oggetto, EC=messaggio di errore o codice)****Motivo: 1**

Impossibile recuperare il server di database dopo un processo di ripristino. Si tratta di un'indicazione di errore interno che si è verificato sia nell'agente che nel server di database.

Azione: 1

Per ulteriori informazioni, controllare il file di registro dell'agente.

Motivo: 2

Impossibile eseguire il recupero temporizzato e il ripristino. Per eseguire il recupero sono necessari file di registro.

Azione: 2

Ripristinare, innanzitutto, il file di registro transazioni richiesto, quindi eseguire nuovamente un recupero temporizzato.

Motivo: 3

Il database non è la copia più recente.

Azione: 3

Il file DBIID di database risulta modificato. Questo errore non consente di eseguire un recupero temporizzato. Il processo di backup completo deve essere immediatamente pianificato ogni qual volta DBIID viene modificato.

Motivo: 4

Il backup era successivo rispetto al momento specificato per il recupero.

Azione: 4

Verificare che la data e l'ora temporizzate specificate siano impostate correttamente. L'opzione di ripristino viene visualizzata nella finestra di dialogo Opzioni ripristino agente di backup. Per accedere a questa finestra di dialogo, selezionare il server Lotus Domino applicabile, fare clic con il pulsante destro del mouse, quindi selezionare Opzioni agente.

8617a

Impossibile enumerare i database.

Motivo:

Questo errore indica che il server Lotus Domino non è in esecuzione.

Azione:

Avviare il server Lotus Domino.

Indice

A

- accesso di protezione - 20
- agente
 - architettura - 11
 - configurazione - 18
 - Debug, opzione - 57
 - diagramma di flusso - 11
 - disinstallazione - 23
 - funzioni - 10
 - installazione - 18
 - modifica dei parametri del Registro di sistema - 21
 - prerequisiti per l'installazione - 17
 - Protezione - 18
 - vantaggi - 9
- assistenza clienti, contatto - v

B

- backup
 - completo - 10
 - considerazioni sulla strategia - 13
 - Destinazione, scheda - 27
 - differenziale - 10
 - esecuzione - 29
 - gestione - 27
 - incrementale - 10
 - metodi - 28
 - Origine, scheda - 27
 - Pianificazione, scheda - 27
 - ripetizione automatica - 15
- backup completo - 10
- backup differenziale
 - panoramica - 10
 - ripristino dei dati - 51
- backup incrementale
 - panoramica - 10
 - ripristino dei dati - 51
- backup, strategie
 - considerazioni generali - 13
 - dimensione del database - 14
 - durata del ripristino - 15
 - importanza del database - 14
 - intervallo di backup - 14
 - pianificazione - 13

- ripetizione automatica dei backup - 15
- volatilità del database - 14

C

- configurazione
 - agente - 18
 - editor del Registro di sistema - 20
 - Protezione - 18
- contattare il supporto tecnico - v

D

- database
 - DBIID, (ID di istanza del database) - 12
 - durata del ripristino - 15
 - importanza - 14
 - intervallo di backup - 14
 - volatilità - 14
- DBIID - 12
- Debug, opzione - 57
- Destinazione, scheda
 - backup - 27
 - ripristino - 39
- diagramma - 11
- diagramma di flusso - 11
- disinstallazione dell'agente - 23

E

- editor del Registro di sistema - 20
- esecuzione
 - backup - 29
 - ripristino - 41, 51
- Esegui recupero, opzione - 41

G

- gestione
 - backup - 27
 - ripristino - 38, 39

I

- Installazione
 - prerequisiti - 17
- installazione dell'agente - 18

M

- messaggi di errore - 59

metodi

- backup - 28
- ripristino per Image/Serverless - 40
- ripristino per query - 40
- ripristino per sessione - 40
- ripristino per struttura - 40
- ripristino per supporto di backup - 40

O

opzioni

- esecuzione recupero - 41
- recupero temporizzato - 41

opzioni di ripristino

- esecuzione recupero - 41
- recupero temporizzato - 41

Origine, scheda

- backup - 27
- ripristino - 39

P

parametri del Registro di sistema

- debug - 21
- dll - 21
- dsaobject - 21
- modifica - 21
- NotesDataPath - 21
- NotesHomeDir - 21
- NotesIniDir - 21
- PreviousInstanceName - 21

Pianificazione, scheda

- backup - 27
- ripristino - 39

preparazione

- ripristino - 38

prerequisiti per l'installazione - 17

R

recupero - 10

Recupero temporizzato, opzione - 41

ripetizione automatica del backup - 15

ripristino

- dati con backup differenziale - 51
- dati con backup incrementale - 51
- definizione - 10
- Destinazione, scheda - 39
- esecuzione - 41, 51
- gestione - 38
- metodi - 40

ripristino per Image/Serverless - 40

ripristino per query - 40

ripristino per sessione - 40

ripristino per struttura - 40

ripristino per supporto di backup - 40

opzioni - 41

Origine, scheda - 39

Pianificazione, scheda - 39

preparazione - 38

ripristino di emergenza

con la registrazione transazioni archiviata - 52

con la registrazione transazioni circolare - 54

panoramica - 52

Senza la registrazione transazioni - 55

ripristino per

Image/Serverless, metodo - 40

Per sessione, metodo - 40

Per struttura, metodo - 40

Per supporto di backup, metodo - 40

query, metodo - 40

Risoluzione dei problemi - 59

S

Server

agente - 10

diviso in partizioni - 10

Server diviso in partizioni - 10

supporto tecnico, contattare - v

supporto, contattare - v

V

vantaggi - 9