

CA ARCserve® Backup para Windows

Guia da Opção Image

r12



Esta documentação e o programa de computador relacionado (mencionados nas partes que se seguem como a "Documentação") são somente para fins informativos do usuário final e estão sujeitos a alteração ou revogação por parte da CA a qualquer momento.

Esta documentação não pode ser copiada, transferida, reproduzida, divulgada nem duplicada, por inteiro ou em partes, sem o prévio consentimento por escrito da CA. Esta documentação contém informações confidenciais e de propriedade da CA e está protegida pelas leis de direitos autorais dos Estados Unidos e por tratados internacionais.

Não obstante as disposições precedentes, os usuários licenciados podem imprimir uma quantidade razoável de cópias da documentação para uso interno e podem fazer uma cópia do software, se julgarem necessário, com a finalidade de backup e recuperação em caso de falhas, desde que todos os avisos de direitos autorais e legendas da CA sejam fixados em cada cópia reproduzida. Somente funcionários, consultores ou agentes autorizados do usuário restrito às cláusulas da licença do produto têm permissão de acesso a tais cópias.

O direito de imprimir cópias da documentação e de fazer uma cópia do software está limitado ao período de vigor da licença do Produto. Em caso de término da licença, por qualquer motivo, fica o usuário responsável em garantir à CA, por escrito, que todas as cópias e cópias parciais da Documentação sejam devolvidas à CA ou destruídas.

SALVO O DISPOSTO NO CONTRATO DE LICENÇA APLICÁVEL, NA EXTENSÃO MÁXIMA PERMITIDA PELA LEGISLAÇÃO CABÍVEL, A CA FORNECE ESTA DOCUMENTAÇÃO "COMO ESTÁ", SEM GARANTIAS DE NENHUMA ESPÉCIE, INCLUINDO, SEM LIMITAÇÕES, QUALQUER GARANTIA IMPLÍCITA DE COMERCIALIZABILIDADE, ADEQUAÇÃO A UM FIM ESPECÍFICO OU CONTRA VIOLAÇÕES. EM NENHUMA OCASIÃO, A CA SERÁ RESPONSÁVEL POR QUAISQUER PERDAS OU DANOS, DIRETOS OU INDIRETOS, DO USUÁRIO FINAL OU DE QUALQUER TERCEIRO, RESULTANTES DO USO DESTA DOCUMENTAÇÃO INCLUINDO, SEM LIMITAÇÃO: LUCROS CESSANTES, INTERRUPTÃO DOS NEGÓCIOS, ATIVOS INTANGÍVEIS OU DADOS PERDIDOS, MESMO QUE A CA TENHA SIDO EXPRESSAMENTE ADVERTIDA DE TAIS PERDAS E DANOS.

O uso de qualquer produto mencionado nesta Documentação é controlado pelo contrato de licença aplicável do usuário final.

O fabricante desta Documentação é a CA.

Fornecida com "Direitos restritos". O uso, duplicação ou divulgação pelo governo dos Estados Unidos está sujeita às restrições firmadas no FAR, seções 12.212, 52.227-14 e 52.227-19(c)(1) - (2) e DFARS, seção 252.227-7014(b)(3), conforme aplicável, ou sucessores.

Todas as marcas comerciais, nomes de marcas, marcas de serviço e logotipos mencionados aqui pertencem às suas respectivas empresas.

Copyright © 2008 CA. Todos os direitos reservados.

Referências a produtos da CA

Este conjunto de documentação é referente aos seguintes produtos da CA:

- Advantage™ Ingres®
- BrightStor® ARCserve® Backup for Laptops and Desktops
- BrightStor® CA-1® Tape Management
- BrightStor® CA-Dynam®/B Backup for VM
- BrightStor® CA-Dynam®/TLMS Tape Management
- BrightStor® CA-Vtape™ Virtual Tape System
- BrightStor® Enterprise Backup
- BrightStor® High Availability
- BrightStor® Storage Resource Manager
- BrightStor® VM: Tape®
- Agente para Novell Open Enterprise Server do CA ARCserve® Backup para Linux
- Agent for Open Files do CA ARCserve® Backup para NetWare
- Agent for Open Files do CA ARCserve® Backup para Windows
- Agente cliente para FreeBSD do CA ARCserve® Backup
- Agente cliente para Linux do CA ARCserve® Backup
- Agente cliente para Mainframe Linux do CA ARCserve® Backup
- Agente cliente para NetWare do CA ARCserve® Backup
- Agente cliente para UNIX do CA ARCserve® Backup
- Agente cliente para Windows do CA ARCserve® Backup
- Opção corporativa para AS/400 do CA ARCserve® Backup
- Opção corporativa para Open VMS do CA ARCserve® Backup
- CA ARCserve® Backup para Windows
- Agente para IBM Informix do CA ARCserve® Backup para Windows
- Agente para Lotus Domino do CA ARCserve® Backup para Windows
- Agente para Microsoft Data Protection Manager do CA ARCserve® Backup para Windows
- Agente para Microsoft Exchange do CA ARCserve® Backup para Windows
- Agente para Microsoft SharePoint do CA ARCserve® Backup para Windows

- Agente para Microsoft SQL Server do CA ARCserve® Backup para Windows
- Agente para Oracle do CA ARCserve® Backup para Windows
- Agente para Sybase do CA ARCserve® Backup para Windows
- Agent para VMware do CA ARCserve® Backup para Windows
- Opção de recuperação de falhas do CA ARCserve® Backup para Windows
- Opção de disco para disco e para fita do CA ARCserve® Backup para Windows
- Módulo corporativo do CA ARCserve® Backup para Windows
- Opção corporativa para IBM 3494 do CA ARCserve® Backup para Windows
- Opção corporativa para SAP R/3 para Oracle do CA ARCserve® Backup para Windows
- Opção corporativa para StorageTek ACSLS do CA ARCserve® Backup para Windows
- Opção Image do CA ARCserve® Backup para Windows
- Serviço de cópias de sombra de volumes da Microsoft do CA ARCserve® Backup para Windows
- Opção NAS NDMP do CA ARCserve® Backup para Windows
- Opção de backup sem servidor do CA ARCserve® Backup para Windows
- Opção SAN (Storage Area Network) do CA ARCserve® Backup para Windows
- Opção para bibliotecas de fitas do CA ARCserve® Backup para Windows
- CA XOSoft™ Assured Recovery™
- CA XOSoft™
- Common Services™
- eTrust® Antivirus
- eTrust® Firewall
- Unicenter® Network and Systems Management
- Unicenter® Software Delivery
- Unicenter® VM: Operator®

Entrar em contato com o Suporte técnico

Para obter assistência técnica online e uma lista completa de locais, horário de funcionamento e números de telefone, entre em contato com o Suporte técnico em <http://www.ca.com/worldwide>

Índice

Capítulo 1: Apresentação da opção	7
Benefícios do uso da opção.....	8
Funcionamento da opção.....	9
Recurso de instantâneos.....	10
Capítulo 2: Instalação da opção	11
Pré-requisitos de instalação.....	11
Licença.....	11
Procedimento de instalação.....	12
Conclua a instalação.....	12
Capítulo 3: Uso da opção	13
Considerações gerais.....	13
Definição de tarefas de backup usando o Gerenciador de backup.....	14
Exibição do status da tarefa.....	18
Métodos de restauração.....	20
Restauração de uma unidade.....	21
Restauração de arquivos individuais.....	21
Apêndice A: Solução de problemas	23
Dicas de solução de problemas.....	23
Índice remissivo	25

Capítulo 1: Apresentação da opção

O CA ARCserve Backup é uma solução de armazenamento abrangente distribuída para aplicativos, bancos de dados, servidores distribuídos e sistemas de arquivos. Fornece recursos de backup e restauração para bancos de dados, aplicativos empresariais críticos e clientes de rede.

Entre as opções oferecidas pelo CA ARCserve Backup está a Image Option do CA ARCserve Backup. Essa opção permite backups de alta velocidade ignorando o sistema de arquivos, criando uma imagem instantânea da unidade e lendo blocos de dados do disco. Ela trata a unidade inteira como um único arquivo grande. Esse método substitui o método tradicional mais lento de percorrer um sistema de arquivos inteiro, arquivo por arquivo.

Este guia fornece as informações necessárias para instalar e configurar a Image Option do CA ARCserve Backup, bem como para solucionar os problemas encontrados. Este capítulo fornece informações sobre recursos, funções e requisitos de sistema da tecnologia Image Option do CA ARCserve Backup.

É necessário fazer o backup de uma unidade inteira, mas é possível restaurar a unidade inteira ou arquivos individuais.

Esta seção contém os seguintes tópicos:

[Benefícios do uso da opção](#) (na página 8)

[Funcionamento da opção](#) (na página 9)

Benefícios do uso da opção

A Image Option do CA ARCserve Backup oferece os seguintes benefícios:

- Verificação de arquivos para otimizar o desempenho. O processo de verificação verifica as unidades e reúne as informações necessárias de todos os arquivos e as usa para otimizar o desempenho do backup e da restauração.
- Backups e restaurações otimizados em nível de imagem de unidade. Ao fazer backups ou restaurar em nível de unidade, a opção desvia do sistema operacional para otimizar o processo.
- Independência de dispositivos. Grava em qualquer dispositivo suportado pelo CA ARCserve Backup, inclusive dispositivos de mídia, bibliotecas de mídia e dispositivos RAID.
- Restauração de arquivos individuais e unidades completas. A opção pode restaurar dados em nível de arquivo e em nível de unidade.
- Backup de sistemas de arquivos NTFS (Sistema de arquivos do Windows NT), FAT (Tabela de alocação de arquivos) e NTFS com arquivos, diretórios e unidades compactados e criptografados.
- Retém todas as informações dos arquivos, como nome, tamanho, data e segurança.

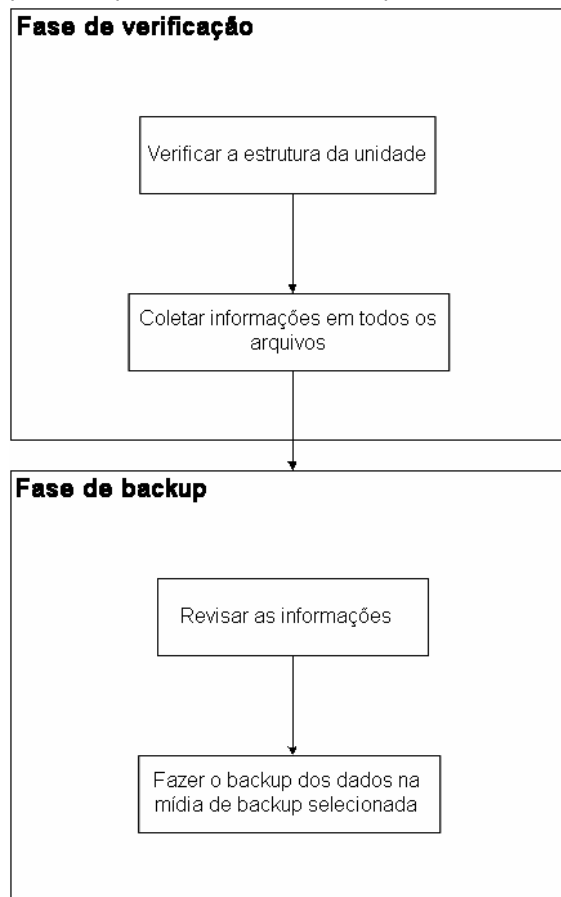
Funcionamento da opção

A Image Option do CA ARCserve Backup executa um backup em duas fases.

1. **Fase de verificação** - a Image Option do CA ARCserve Backup reúne informações sobre todos os arquivos de uma unidade, o que inclui nome, tamanho, data, hora, atributos, clusters usados pelo arquivo, atributos de segurança do arquivo e qualquer outra informação necessária para fazer o backup do arquivo durante a fase de backup.

A verificação de arquivos está sempre ativada para FAT/FAT32. A verificação de arquivos para NTFS só é feita quando a opção Ativar restauração em nível de arquivo está selecionada na exibição ou no assistente da Image Option do CA ARCserve Backup. A opção faz ainda uma verificação mínima da unidade para identificar os espaços ocupados que serão incluídos no backup.

2. **Fase de backup** - o backup da unidade ocorre nessa fase. O mecanismo de backup da Image Option do CA ARCserve Backup examina as informações da fase de verificação e transmite os dados o mais rápido possível para a mídia de backup.



Recurso de instantâneos

A Image Option do CA ARCserve Backup permite executar uma operação de backup por meio da criação de um instantâneo da unidade em um momento específico. Para a operação de backup, a unidade parece estar congelada em um determinado momento, enquanto que os demais aplicativos a vêem como normal. Isso permite que outros aplicativos continuem a enviar solicitações de leitura e gravação para a unidade. O recurso de instantâneos é instalado automaticamente com a opção.

O recurso de instantâneos oferece os seguintes benefícios:

- No início do processo de backup, a opção não tenta bloquear a unidade que está prestes a ser copiada para o backup.
- Se algum aplicativo tentar gravar na unidade enquanto um backup estiver em andamento, a integridade dos dados de backup será mantida em todos os momentos. O backup continua e é bem sucedido mesmo quando há gravações nos arquivos durante o processo de backup.

Capítulo 2: Instalação da opção

Este capítulo descreve como instalar a Image Option do CA ARCserve Backup. Ele presume que o usuário esteja familiarizado com as características e os requisitos dos sistemas operacionais Windows especificados em geral e esteja ciente das responsabilidades do administrador desses sistemas em particular.

Esta seção contém os seguintes tópicos:

[Pré-requisitos de instalação](#) (na página 11)

[Licença](#) (na página 11)

[Procedimento de instalação](#) (na página 12)

[Conclua a instalação.](#) (na página 12)

Pré-requisitos de instalação

Antes de instalar a opção, verifique os seguintes pré-requisitos:

- Os aplicativos a seguir estão instalados e funcionam de forma adequada:
 - CA ARCserve Backup
 - Módulo corporativo do CA ARCserve Backup

Importante: é necessário instalar a opção Image (que é instalada como parte do módulo corporativo do CA ARCserve Backup) e o CA ARCserve Backup no mesmo computador. Este computador pode ser tanto um computador local quanto um remoto.

- A configuração de seu sistema atende aos requisitos mínimos necessários para instalar a opção.

Para obter uma lista dos requisitos, consulte o arquivo Leiam.

- Você tem privilégios de administrador nos computadores em que deseja instalar a opção.

Licença

O Enterprise Module foi aprimorado para incluir a Image Option. Certifique-se de que o Enterprise Module do CA ARCserve Backup esteja licenciado adequadamente para usar a Image Option.

Para obter mais informações sobre licenciamento, consulte o *Guia de Implementação*.

Procedimento de instalação

A imagem da Image Option é instalada localmente durante a instalação do Enterprise Module. Use um dos seguintes métodos para instalar a opção:

- Instale a opção usando o utilitário Configuração do Enterprise Module (EMConfig.exe) durante o processo de pós-instalação.
- Depois de instalar o Enterprise Module, execute o utilitário EMConfig.exe localizado no diretório principal do ARCserve para instalar a Image Option.

Observação: também é possível acessar o utilitário EMConfig.exe no menu Iniciar do Windows (Iniciar, Programas, CA, ARCserve Backup, Configuração do Enterprise Module).

Depois de concluir o procedimento de instalação, não deixe de reiniciar o computador quando solicitado.

Conclua a instalação.

É necessário concluir duas tarefas pós-instalação antes de usar a Image Option do CA ARCserve Backup:

- Verifique se o driver da Image Option do CA ARCserve Backup foi carregado com êxito confirmando a presença do driver na chave do Registro. Um exemplo de local de chave do Registro é:

```
HKEY_LOCAL_MACHINE\SYSTEM\CurrentControlSet\Services\hbmnt
```

- Após reinicializar, verifique o Visualizador de eventos do Windows para garantir que o driver do HBMNT5.SYS seja carregado com êxito. O driver está instalado no seguinte local:

```
[System Root]\System32\drivers\hbmnt5.sys
```

Capítulo 3: Uso da opção

Este capítulo descreve o uso da Image Option do CA ARCserve Backup. Ele explica como usar o Gerenciador de backup para configurar os backups e como restaurar dados.

Esta seção contém os seguintes tópicos:

[Considerações gerais](#) (na página 13)

[Definição de tarefas de backup usando o Gerenciador de backup](#) (na página 14)

[Exibição do status da tarefa](#) (na página 18)

[Métodos de restauração](#) (na página 20)

Considerações gerais

Para o êxito dos backups e das restaurações, leve em consideração os seguintes pontos:

- Mantenha algum espaço livre na unidade em que a opção está instalada. Como a opção cria arquivos temporários para aprimorar o desempenho e para armazenar logs, é necessário haver algum espaço livre. Idealmente, 15-20 MB de espaço livre devem ser o suficiente.
- Para acomodar o recurso de instantâneos, a opção cria um arquivo de armazenamento temporário em na unidade local que possui a maior quantidade de espaço livre disponível. Além dos 15-20 MB de espaço sugeridos acima, são necessários pelo menos 20 MB livres para o recurso de instantâneos.
- Para restaurar a unidade de sistema ativa, são necessários pelo menos 50 MB disponíveis na unidade. Esta quantidade de espaço é necessária para armazenar arquivos temporários e do Registro adicionais durante o backup e a restauração.

Definição de tarefas de backup usando o Gerenciador de backup

É possível usar o Gerenciador de backup para configurar e definir as tarefas de backup.

Observações:

- Só é possível fazer backup de imagens em computadores em que tanto o CA ARCserve Backup quanto a opção estejam instalados.
- É possível fazer backup de uma partição para um dispositivo do sistema de arquivos. O dispositivo do sistema de arquivos pode estar na mesma partição, mas o backup poderá falhar se as outras unidades não tiverem espaço em disco suficiente. Recomenda-se ter o dispositivo do sistema de arquivos em uma unidade diferente.

Durante o backup, o aplicativo de backup instrui o recurso de instantâneos a congelar a unidade. A unidade é então sincronizada, o que significa que um período em que nada é gravado na unidade é aguardado. Se este período de inatividade de gravação não puder ser encontrado, o tempo limite da sincronização expirará após um período de tempo especificado e a solicitação de congelamento falhará. O período de inatividade é o número de segundos de inatividade da unidade antes que ela seja considerada segura para o congelamento.

Para alterar os valores padrão do Registro para SyncTimeout, InactivityPeriod e PreviewFilename, é necessário criar a seguinte chave e definir os valores desses parâmetros:

```
Software\ComputerAssociates\CA ARCserve Backup\Base\TapeEngine\Image
```

O valor de SyncTimeout é, por padrão, 80 segundos. O valor padrão do período de inatividade é 3 segundos.

Se o Registro contiver uma chave PreviewFilename com o valor, o nome do caminho identificará o local do arquivo de visualização. Se o nome do arquivo não for especificado, o nome do caminho identificará o volume que contém o maior espaço livre e que está localizado em uma unidade cujo backup não está sendo feito. Se houver apenas uma unidade, o nome do caminho identificará essa unidade única. Se PreviewFilename especificar um ou mais subdiretórios, os subdiretórios serão criados automaticamente.

Observação: não há tentativas de validação do diretório. Se, durante o backup, o diretório não puder ser acessado ou criado (normalmente devido a um volume inválido), o backup falhará.

No momento, **não** há suporte para a opção de backup global, **Criptografia**.

O procedimento para configurar e definir a tarefa de backup está descrito abaixo.

Para configurar e definir tarefas de backup

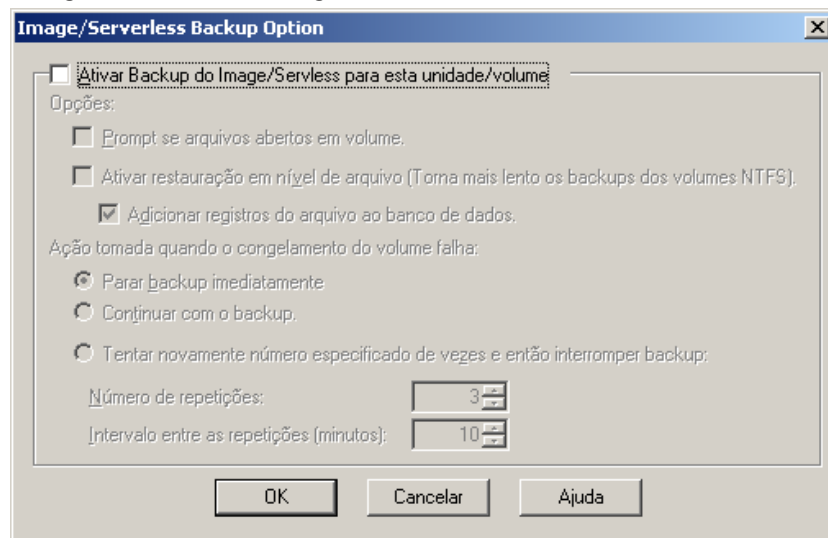
1. Abra o Gerenciador de backup e selecione a guia Origem.

Todas as origens de backup são relacionadas à esquerda.

Observação: para concluir uma tarefa de backup com êxito usando o Gerenciador de backup, selecione uma unidade inteira no computador cujo backup está sendo feito. Ao usar o Gerenciador de backup, o usuário pode configurar suas tarefas de backup ao selecionar Usar opção Image quando clica com o botão direito do mouse na guia Origem da janela Gerenciador de backup. A guia Destino permite especificar a mídia de destino na qual os dados do backup serão armazenados.

2. Clique com o botão direito do mouse em um nó de **computador** relacionado na guia Origem do Gerenciador de backup e selecione Usar a opção de backup Image/sem servidor.

A seguinte caixa de diálogo é exibida:



3. Selecione **Ativar o backup Image/sem servidor para este volume**.

Observação: essa caixa de diálogo permite definir valores para o computador inteiro.

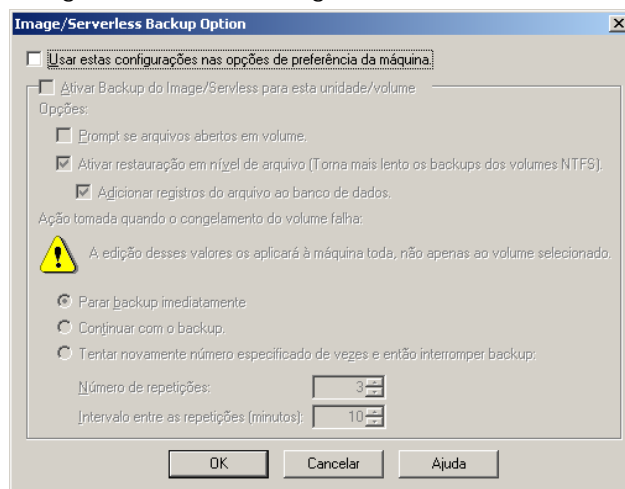
4. Marque ou desmarque as seguintes opções:
 - **Prompt se arquivos abertos em volumes** — Quando essa opção estiver selecionada, se for encontrado um arquivo aberto, será solicitada a confirmação do cancelamento ou da continuação da tarefa de backup.
 - **Ativar restauração em nível de arquivo** — Quando essa opção está selecionada, você pode restaurar arquivos individuais de um volume.
5. Selecione uma das opções a seguir para indicar como ela lida com uma falha de congelamento de volume:
 - **Interromper o backup imediatamente** — A opção interrompe o processo de backup.
 - **Continuar com o backup** — A opção continua o processo de backup.
 - **Tentar novamente a quantidade especificada de vezes e, em seguida, interromper o backup** — A opção tenta continuar o backup por um número predefinido de vezes.

Número de repetições — Selecione o número de vezes que a opção tentará concluir o backup.

Intervalo entre as repetições (minutos) — Selecione o número de minutos que a opção aguardará após uma falha na tentativa de backup.

6. Clique em OK.
7. Clique com o botão direito do mouse em um nó de **disco** relacionado na guia Origem do Gerenciador de backup e selecione Usar a opção de backup Image/sem servidor.

A seguinte caixa de diálogo é exibida:



8. Selecione Usar estas configurações nas opções de preferência da máquina e selecione as opções de backup necessárias. Essa caixa de diálogo permite definir valores para uma unidade de disco ou um volume específico.
9. Marque ou desmarque as seguintes opções:
 - Prompt se arquivos abertos em volumes — Quando essa opção estiver selecionada, se for encontrado um arquivo aberto, será solicitada a confirmação do cancelamento ou da continuação da tarefa de backup.
 - Ativar restauração no nível de arquivo — Quando esta opção é selecionada, você pode restaurar arquivos individuais em um volume.
10. Selecione uma das opções a seguir para indicar como ela lida com uma falha de congelamento de volume:
 - Interromper o backup imediatamente — A opção interrompe o processo de backup.
 - Continuar o backup — A opção continua o processo de backup.
 - Tentar novamente a quantidade especificada de vezes e, em seguida, interromper o backup — A opção tenta continuar o backup por um número predefinido de vezes.
 - Número de repetições — Selecione o número de vezes que a opção tentará concluir o backup.
 - Intervalo entre as repetições (minutos) — Selecione o número de minutos que a opção aguardará após uma falha de tentativa de backup.
11. Clique em OK.

Você configurou e definiu as tarefas de backup com a ajuda do Gerenciador de backup.

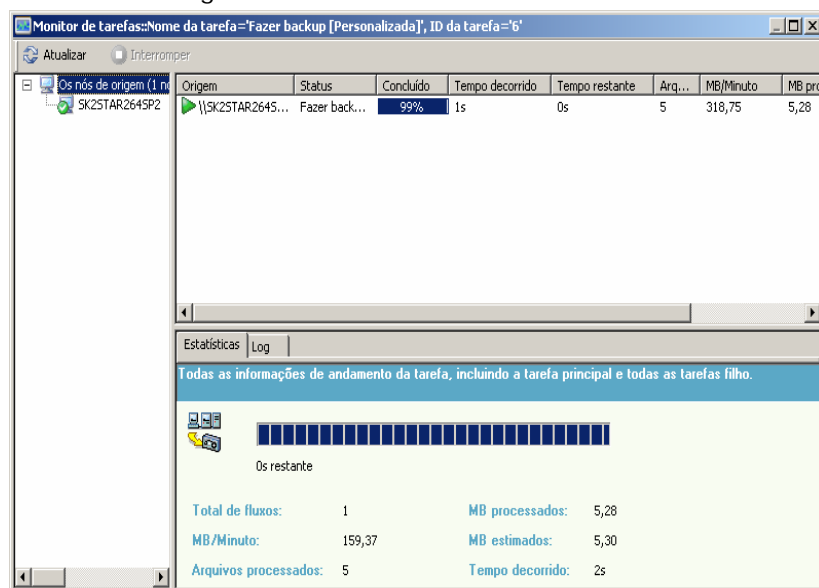
Para obter mais informações sobre a criação de backups com o Gerenciador de backup, consulte a Ajuda online.

Exibição do status da tarefa

Para verificar o status da sua tarefa de backup de imagem na janela Status da tarefa, siga estas etapas:

1. Na guia Fila de tarefas, selecione a tarefa.
2. Clique com o botão direito do mouse e selecione Propriedades no menu pop-up.

A caixa de diálogo Monitor de tarefas é exibida.



A caixa de diálogo Monitor de tarefas exibe os atributos da tarefa atuais e o percentual de conclusão da tarefa. A tela também exibe o seguinte:

Nome da tarefa

Exibe o tipo da tarefa que está sendo executada, como backup ou restauração.

Origem

Exibe o nome do computador de origem do backup, o tamanho do backup e da restauração e a unidade que está passando por um backup ou uma restauração no momento.

Status

Exibe o status da tarefa atual.

Arquivos

Exibe o número total de arquivos no backup ou na restauração.

A guia Estatísticas exibe o seguinte:

Total de fluxos

Exibe o número total de fluxos no backup ou na restauração.

MB/Minuto

Exibe o índice de transferência atual usado para transferir arquivos durante um backup ou uma restauração.

Total de arquivos copiados para backup

Exibe o número total de arquivos no backup.

MB processado

Exibe o número de megabytes processados até o momento.

MB estimados

Exibe o número estimado de megabytes do backup ou da restauração atual.

Tempo decorrido

Exibe o número de minutos e segundos decorridos desde a hora de início do backup ou da restauração.

Tempo restante

Exibe o número estimado de minutos e segundos que restam para a conclusão do backup ou da restauração.

A guia Log exibe o seguinte:

Erro

Exibe os erros que ocorreram durante o processo de backup ou de restauração.

Erro e aviso

Exibe os erros e avisos que ocorreram durante o processo de backup ou de restauração.

Todas

Exibe as informações da tarefa de backup ou de restauração.

Métodos de restauração

Para restaurar dados cujo backup foi feito pela Image Option do CA ARCserve Backup, use os seguintes métodos:

- **Restaurar por imagem** — Restaura a unidade inteira em uma única etapa. Para obter êxito, a restauração de imagem deve ser concluída do início ao fim. O cancelamento faz com que a unidade seja deixada em um estágio inconsistente, tornando-a inacessível.
 - O método Restaurar por imagem oferece suporte somente a restaurações de volumes completos. Quando o método Restaurar por imagem é usado no Gerenciador de restauração, o agente sobrescreve o volume de destino. Assim, é necessário ter certeza de que a unidade de destino selecionada é a que realmente deseja restaurar.

Importante: *a opção Restaurar por imagem sobrescreve completamente a unidade. Verifique se é isso mesmo que deseja fazer.*

- No método Restaurar por imagem, a seleção de várias origens é permitida somente quando a opção Restaurar para o local original é usada.
- O método Restaurar por imagem oferece suporte a tamanhos de cluster de até 16 KB para partições NTFS e necessita de várias unidades ou partições para funcionar de forma adequada. Esta opção não oferece suporte a partições únicas.
- O método Restaurar por imagem sempre sobrescreve os arquivos existentes durante as operações de restauração, independentemente das opções de restauração selecionadas.
- As sessões de restauração por imagem não podem ser restauradas para unidades de rede. Elas necessitam da mesma unidade de disco rígido local ou de uma maior.
- Durante uma sessão de restauração por imagem, não pode haver arquivos abertos na unidade. A opção tenta bloquear a unidade antes do início do processo de restauração e, se houver algum arquivo aberto, a unidade não poderá ser bloqueada e a tarefa de restauração falhará.

- **Restaurar por sessão** — Restaura diretórios e arquivos individuais. Cancelar uma tarefa em andamento pode deixar vários arquivos restaurados incompletos na unidade.

As seguintes opções de restauração global **não** são aceitas no momento:

- **Destino** — Estrutura de diretórios e resolução de conflitos de arquivo
- **Operação** — Restaurar arquivos do registro e logs de evento
- **Vírus** — Ativar verificação de vírus, Ignorar, Renomear e Excluir

Atualmente, a Image Option do CA ARCserve Backup não oferece suporte ao método Restaurar por mídia de backup.

Restauração de uma unidade

O CA ARCserve Backup restaura a unidade inteira cujo backup foi feito pela opção Image do CA ARCserve Backup.

Para restaurar uma unidade

1. Abra o Gerenciador de restauração.
2. Selecione a opção Restaurar por imagem no menu suspenso abaixo da guia Origem.
3. Selecione a origem que contém o backup feito pela opção Image do CA ARCserve Backup na guia Origem.
4. Clique em Iniciar para enviar a tarefa.

Restauração de arquivos individuais

O CA ARCserve Backup restaura arquivos individuais cujo backup foi feito pela opção Image do CA ARCserve Backup.

Para restaurar um único arquivo

1. Abra o Gerenciador de restauração.
2. Selecione a opção Restaurar por sessão ou Restaurar por árvore no menu suspenso abaixo da guia Origem.
3. Selecione a origem que contém o backup feito pela opção Image do CA ARCserve Backup na guia Origem.
4. Clique em Iniciar para enviar a tarefa.

Apêndice A: Solução de problemas

Este apêndice contém informações de solução de problemas que o ajudam a resolver questões que possam surgir.

Para fornecer informações sobre quaisquer problemas e fornecer descrições sobre operações recentes ou em andamento, verifique o status de uma tarefa clicando na guia Log de atividades no Gerenciador de status de tarefas. Essa guia contém eventos com marcas de data e hora e as descrições de todos os erros. Os incidentes de erro possuem o prefixo E seguido por um número. Por exemplo, E11018.

Esta seção contém os seguintes tópicos:

[Dicas de solução de problemas](#) (na página 23)

Dicas de solução de problemas

Problema — A unidade não pode ser congelada durante um backup.

Possíveis razões e soluções — Se houver atividade na unidade, a Image Option do CA ARCserve Backup talvez não consiga congelá-la. Se a unidade não puder ser congelada durante o backup, ocorrerá o seguinte:

- Se a unidade não for congelada e a opção de continuar o backup tiver sido selecionada para a ação de falha de congelamento, a opção tentará bloquear a unidade para acesso exclusivo.
- Se a unidade não puder ser bloqueada e os dados forem alterados, os dados do backup poderão se tornar inconsistentes e impossíveis de serem usados.

A unidade não poderá ser bloqueada se:

- A unidade foi expandida no Windows Explorer. Certifique-se de que a unidade não esteja expandida.
- Uma caixa do DOS com a letra da unidade estiver aberta. Feche a caixa do DOS associada à letra da unidade.
- Qualquer aplicativo abrir um arquivo na unidade. Certifique-se de fechar todos os aplicativos que possam abrir um arquivo na unidade cujo backup está sendo feito.

Problema — O processo de backup está muito lento.

Possíveis razões e soluções — As causas mais comuns da lentidão de um processo de backup e suas soluções são:

- **Processador lento** — Computadores antigos têm processadores lentos e talvez não consigam lidar com o volume de dados processados durante o backup e a restauração. Isso é normal se seu computador possui um processador lento. Se seu computador estiver atualizado, verifique o desempenho do hardware e reinicialize-o.
- **Baixo desempenho do processador** — Verifique o desempenho do hardware e reinicialize o computador.
- **Aplicativos abertos** — Os aplicativos em execução talvez estejam usando capacidade de processamento excessiva. Feche todos os aplicativos antes de iniciar o processo de backup ou restauração.

Índice remissivo

B

- Backup de dados
 - uso do Gerenciador de backup • 14
- Backup de sistemas de arquivos • 8
- Backups e restaurações em nível de unidade • 8
- Benefícios do uso da opção • 8

C

- CA ARCserve Backup Image Option
 - sobre • 7
- Caixa de diálogo Propriedades da tarefa • 18

E

- Estrutura de diretórios • 20
- Execução de backups e restaurações • 13

G

- Gerenciador de backup
 - guia Destino • 14
 - guia Origem • 14
- guia Origem
 - nó de computador • 14
 - nó de disco • 14

I

- Independência de dispositivos • 8

O

- Opções de restauração global sem suporte • 20

P

- Propriedades da tarefa, exibição • 18

R

- Recurso de instantâneos • 10
- Resolução de conflitos de arquivo • 20
- Restauração
 - arquivos individuais • 21
 - unidade • 21
- Restaurar eventos do Registro e logs de eventos • 20
- Restaurar por arquivo • 20

- Restaurar por imagem • 20
- Restaurar por mídia de backup • 20

S

- Solução de problemas • 23
- Status da tarefa • 18

V

- Verificação de arquivos otimizada • 8
- Verificação de vírus
 - ativar • 20
 - excluir • 20
 - ignorar • 20
 - renomear • 20