

# CA ARCserve® Backup per Windows

**Guida all'opzione Image**

r12



Questa documentazione ed i relativi programmi software (di seguito definiti "Documentazione") sono forniti all'utente finale unicamente a scopo informativo e sono soggetti a modifiche o ritiro da parte di CA in qualsiasi momento.

Questa Documentazione non può essere copiata, trasmessa, riprodotta, divulgata, modificata o duplicata per intero o in parte, senza la preventiva autorizzazione scritta di CA. Questa Documentazione è di proprietà di CA ed è tutelata dalle leggi sul copyright degli Stati Uniti e dalle disposizioni dei trattati internazionali che regolano la materia.

Fermo restando quanto enunciato sopra, gli utenti muniti di licenza possono stampare questa Documentazione in un numero ragionevole di copie per uso personale, e possono eseguire le copie del software ragionevolmente necessarie per il backup e recupero dei dati in seguito a circostanze generate da situazioni di emergenza, e a condizione che su ogni copia riprodotta siano apposti tutti gli avvisi e le note sul copyright di CA. Possono avere accesso a tali copie solo i dipendenti, i consulenti o gli agenti dell'utente vincolati dalle clausole di riservatezza relative alla licenza per il software.

Il diritto a stampare copie della presente Documentazione e di eseguire copie del software è limitato al periodo di validità della licenza per il prodotto. Qualora e per qualunque motivo la licenza dovesse cessare o giungere a scadenza, l'utente avrà la responsabilità di certificare a CA per iscritto che tutte le copie anche parziali del prodotto sono state restituite a CA o distrutte.

NEI LIMITI CONSENTITI DALLE LEGGE VIGENTE, ECCETTO SE DIVERSAMENTE SPECIFICATO NEL CONTRATTO DI LICENZA APPLICABILE, QUESTA DOCUMENTAZIONE VIENE FORNITA "COSÌ COM'È" SENZA GARANZIE DI ALCUN TIPO, INCLUSE, IN VIA ESEMPLIFICATIVA, LE GARANZIE IMPLICITE DI COMMERCIALIZZABILITÀ, IDONEITÀ A UN DETERMINATO SCOPO O DI NON VIOLAZIONE DEI DIRITTI ALTRUI. IN NESSUN CASO CA SARÀ RITENUTA RESPONSABILE DA PARTE DELL'UTENTE FINALE O DA TERZE PARTI PER PERDITE O DANNI, DIRETTI O INDIRETTI, DERIVANTI DALL'UTILIZZO DI QUESTA DOCUMENTAZIONE, INCLUSI, IN VIA ESEMPLIFICATIVA E NON ESAUSTIVA, PERDITE DI PROFITTI, INTERRUZIONI DELL'ATTIVITÀ, PERDITA DEL GOODWILL O DI DATI, ANCHE NEL CASO IN CUI CA VENGA ESPRESSAMENTE INFORMATA DI TALI PERDITE O DANNI.

L'utilizzo di qualsiasi altro prodotto citato nella Documentazione è disciplinato dal contratto di licenza applicabile all'utente finale.

Il produttore di questa Documentazione è CA.

Questa Documentazione è fornita con "Diritti limitati". L'uso, la duplicazione o la divulgazione dal governo degli Stati Uniti è soggetto a restrizioni elencate nella normativa FAR, sezioni 12.212, 52.227-14 e 52.227-19(c)(1) - (2) e nella normativa DFARS, sezione 252.227-7014(b)(3), se applicabile, o successive.

Tutti i marchi, le denominazioni sociali, i marchi di servizio e i loghi citati in questa pubblicazione sono di proprietà delle rispettive società.

Copyright © 2008 CA. Tutti i diritti riservati.

## Riferimenti ai prodotti CA

La presente documentazione fa riferimento ai seguenti prodotti CA:

- Advantage™ Ingres®
- BrightStor® ARCserve® Backup for Laptops and Desktops
- BrightStor® CA-1® Tape Management
- BrightStor® CA-Dynam® Backup per VM
- BrightStor® CA-Dynam®/TLMS Tape Management
- BrightStor® CA-Vtape™ Virtual Tape System
- BrightStor Enterprise Backup
- BrightStor® High Availability
- BrightStor® Storage Resource Manager
- BrightStor® VM:Tape®
- Agente per Novell Open Enterprise Server di CA ARCserve® Backup per Linux
- Agente per Open Files di CA ARCserve® Backup su NetWare
- Agente per Open Files di CA ARCserve® Backup su Windows
- Agente client di CA ARCserve® Backup per FreeBSD
- Agente client di CA ARCserve® Backup per Linux
- Agente client di CA ARCserve® Backup per Mainframe Linux
- Agente client di CA ARCserve® Backup per NetWare
- Agente client di CA ARCserve® Backup per UNIX
- Agente client di CA ARCserve® Backup per Windows
- Opzione Enterprise di CA ARCserve® Backup per AS/400
- Opzione Enterprise di CA ARCserve® Backup per Open VMS
- CA ARCserve® Backup per Windows
- Agente Windows di CA ARCserve® Backup per IBM Informix
- Agente Windows di CA ARCserve® Backup per Lotus Domino
- Agente Windows di CA ARCserve® Backup per Microsoft Data Protection Manager
- Agente Windows di CA ARCserve® Backup per Microsoft Exchange
- Agente Windows di CA ARCserve® Backup per Microsoft SharePoint

- Agente Windows di CA ARCserve® Backup per Microsoft SQL Server
- Agente Windows di CA ARCserve® Backup per Oracle
- Agente Windows di CA ARCserve® Backup per Sybase
- CA ARCserve® Backup per agente Windows per VMware
- Opzione Disaster Recovery di CA ARCserve® Backup per Windows
- Opzione Disk to Disk to Tape di CA® ARCserve® Backup per Windows
- Opzione modulo Enterprise di CA ARCserve® Backup per Windows
- Opzione Windows Enterprise di CA ARCserve® Backup per IBM 3494
- Opzione Windows Enterprise per SAP R/3 di CA ARCserve® Backup per Oracle
- Opzione Windows Enterprise di CA ARCserve® Backup per StorageTek ACSLS
- Opzione Image di CA ARCserve® Backup per Windows
- Microsoft Volume Shadow Copy Service di CA ARCserve® Backup per Windows
- Opzione NAS NDMP di CA ARCserve® Backup per Windows
- Opzione Serverless Backup di CA ARCserve® Backup per Windows
- Opzione SAN (Storage Area Network) di CA ARCserve® Backup per Windows
- Opzione Tape Library di CA ARCserve® Backup per Windows
- CA XOSoft™ Assured Recovery™
- CA XOSoft™
- Common Services™
- eTrust® Antivirus
- eTrust® Firewall
- Unicenter® Network and Systems Management
- Unicenter® Software Delivery
- Unicenter® VM: Operator®

## Come contattare il servizio clienti

Per l'assistenza tecnica in linea e per un elenco completo delle località, degli orari in cui il servizio è attivo e dei numeri di telefono, contattare il servizio clienti all'indirizzo <http://www.ca.com/worldwide>.

# Sommario

---

<b>Capitolo 1: Introduzione all'opzione</b>	<b>7</b>
Vantaggi dell'utilizzo dell'opzione .....	8
Funzionamento dell'opzione .....	8
Funzione Snapshot .....	10
<b>Capitolo 2: Installazione dell'opzione</b>	<b>11</b>
Prerequisiti per l'installazione .....	11
Attivazione della licenza di .....	11
Procedura di installazione .....	12
Completamento dell'installazione .....	12
<b>Capitolo 3: Utilizzo dell'opzione</b>	<b>13</b>
Considerazioni generali .....	13
Definizione dei processi di backup mediante Gestione backup .....	14
Visualizzazione dello stato dei processi .....	18
Metodi di ripristino .....	20
Ripristino di ununità .....	21
Ripristino di singoli file .....	21
<b>Appendice A: Risoluzione dei problemi</b>	<b>23</b>
Suggerimenti per la risoluzione dei problemi .....	23
<b>Indice</b>	<b>25</b>



# Capitolo 1: Introduzione all'opzione

---

CA ARCserve Backup è una soluzione completa e distribuita per l'archiviazione, ideale per applicazioni, database, server distribuiti e file system. Offre funzioni di backup e di ripristino per database, applicazioni business-critical e client di rete.

Tra le opzioni disponibili è inclusa l'opzione Image di CA ARCserve Backup. Questa opzione consente di eseguire backup ad alta velocità ignorando il file system, creando un'immagine snapshot, Ovvero un'istantanea, dell'unità e leggendo i blocchi di dati dal disco. L'opzione tratta l'intera unità come un unico file di grandi dimensioni. Questo metodo sostituisce quello tradizionale, più lento, che richiedeva di accedere a un intero file system, file per file.

In questa guida vengono fornite le informazioni necessarie per installare, configurare e risolvere i problemi più comuni dell'opzione Image di CA ARCserve Backup. Nel presente capitolo sono reperibili informazioni sulla tecnologia, sulle caratteristiche e funzioni, nonché sui requisiti di sistema dell'opzione Image di CA ARCserve Backup.

Il backup deve riguardare solo unità complete ma il ripristino è possibile per unità complete o singoli file.

Questa sezione contiene i seguenti argomenti:

[Vantaggi dell'utilizzo dell'opzione](#) (a pagina 8)

[Funzionamento dell'opzione](#) (a pagina 8)

## Vantaggi dell'utilizzo dell'opzione

L'opzione Image di CA ARCserve Backup offre i seguenti vantaggi:

- Possibilità di scansione dei file per ottimizzare le prestazioni. Scansione delle unità e reperimento delle informazioni necessarie da tutti i file. Queste vengono quindi utilizzate per ottimizzare le prestazioni delle operazioni di backup e ripristino.
- Backup e ripristini a livello di unità ottimizzati. Quando si esegue il backup e il ripristino a livello di unità, il file system viene ignorato e pertanto il processo risulta ottimizzato;
- Indipendenza dalla periferica, grazie alla possibilità di scrivere su qualsiasi periferica supportata da CA ARCserve Backup, incluse le periferiche di supporti, le librerie di supporti e le periferiche RAID.
- Ripristino sia di file singoli che di unità intere. L'opzione consente di ripristinare i dati a livello di file e a livello di unità.
- Backup sia del file system di Windows NT (NTFS) che della File Allocation Table (FAT), nonché di NTFS con unità, directory e file compressi e crittografati;
- Conservazione di tutte le informazioni relative ai file, quali il nome, la dimensione, la data e la protezione.

## Funzionamento dell'opzione

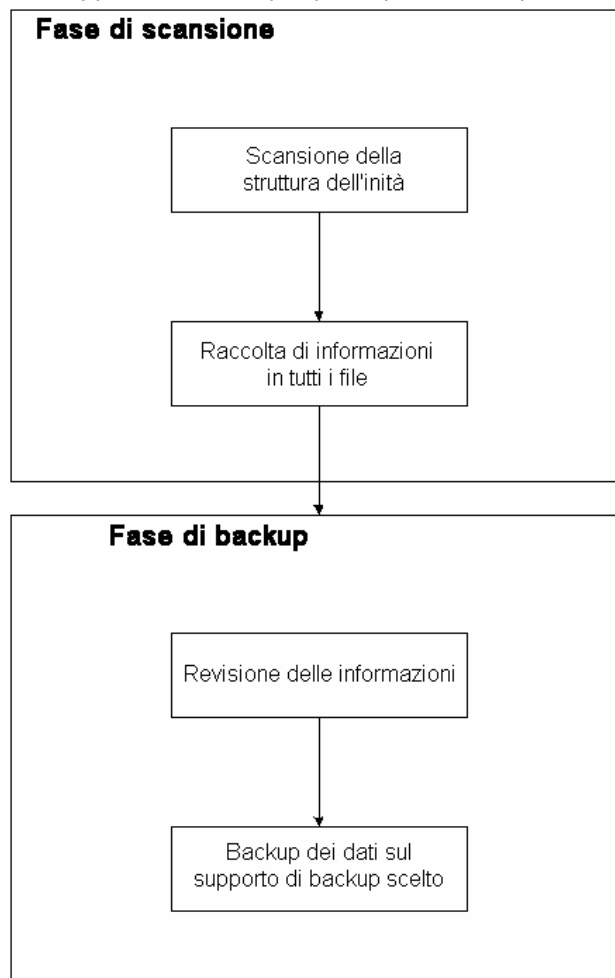
L'opzione Image di CA ARCserve Backup consente di eseguire i backup in due fasi.

1. **Fase di scansione:** l'opzione Image di CA ARCserve Backup raccoglie le informazioni relative a tutti i file disponibili nell'unità, tra cui il nome e la dimensione del file, la data, l'ora, gli attributi, i cluster utilizzati, gli attributi di protezione dei file e qualsiasi altra informazione necessaria per eseguire l'operazione nella fase di backup.

La scansione dei file viene sempre eseguita sulle unità FAT e FAT32. La scansione dei file nelle unità NTFS viene eseguita solo quando l'opzione Abilita ripristino a livello file è selezionata nella visualizzazione o nella procedura guidata dell'opzione Image di CA ARCserve Backup. Verrà comunque eseguita una scansione minima dell'unità per rilevare gli spazi occupati che devono essere sottoposti a backup.



2. **Fase di backup** - In questa fase viene eseguito il backup dell'unità. Le informazioni reperite durante la fase di scansione vengono esaminate dal modulo di backup dell'opzione Image di CA ARCserve Backup e trasferite sul supporto di backup il più rapidamente possibile.



## Funzione Snapshot

L'opzione Image di CA ARCserve Backup consente di eseguire un'operazione di backup creando un'istantanea dell'unità in un determinato momento. Per l'operazione di backup, l'unità sembra bloccata in un determinato momento, mentre per le altre applicazioni non si verifica alcun cambiamento. Le applicazioni pertanto possono continuare a inoltrare richieste di lettura/scrittura all'unità. La funzione Snapshot viene installata automaticamente insieme all'opzione.

La funzione Snapshot offre i seguenti vantaggi:

- All'avvio del processo di backup non viene eseguito alcun tentativo di blocco dell'unità interessata;
- L'integrità dei dati di backup viene mantenuta anche in caso di scrittura sull'unità durante il processo di backup. L'operazione non si interrompe e viene completata correttamente anche se i file vengono modificati durante il backup.

# Capitolo 2: Installazione dell'opzione

---

Il presente capitolo descrive la modalità di installazione dell'opzione Image di CA ARCserve Backup. Le informazioni sono rivolte ad utenti che conoscono bene le caratteristiche e i requisiti dei sistemi operativi Windows indicati e che dispongono dei diritti di amministratori su tali sistemi.

Questa sezione contiene i seguenti argomenti:

[Prerequisiti per l'installazione](#) (a pagina 11)

[Attivazione della licenza di](#) (a pagina 11)

[Procedura di installazione](#) (a pagina 12)

[Completamento dell'installazione](#) (a pagina 12)

## Prerequisiti per l'installazione

Prima di installare l'opzione, verificare che siano soddisfatti i prerequisiti di seguito elencati.

- Se le applicazioni seguenti sono installate e funzionanti:

- CA ARCserve Backup
- Modulo Enterprise di CA ARCserve Backup

**Importante:** è necessario installare l'opzione Image (installata come parte del modulo Enterprise di CA ARCserve Backup) e CA ARCserve Backup sullo stesso computer. Il computer, tuttavia, può essere sia locale che remoto.

- Requisiti minimi di sistema per l'installazione dell'opzione.

Per un elenco dei requisiti, consultare il file Leggimi.

- Si dispone dei privilegi di amministratore nei computer in cui si desidera installare l'opzione.

## Attivazione della licenza di

Il modulo Enterprise è stato potenziato con l'inclusione dell'opzione Image. Verificare che la licenza a disposizione del modulo Enterprise di CA ARCserve Backup consenta l'utilizzo dell'opzione Image.

Per ulteriori informazioni sulla licenza, consultare la *Guida per l'implementazione*.

## Procedura di installazione

L'immagine dell'opzione Image viene installata localmente durante l'installazione del modulo Enterprise. Per installare l'opzione, è possibile utilizzare uno dei metodi riportati di seguito.

- Installare l'opzione tramite l'utilità di configurazione del modulo Enterprise (EMConfig.exe) durante il processo successivo all'installazione.
- Eseguire l'utilità EMConfig.exe situata nella home directory di ARCserve per installare l'opzione Image dopo l'installazione del modulo Enterprise.

**Nota:** l'utilità EMConfig.exe è anche accessibile dal menu Start di Windows (Start, Programmi, CA, ARCserve Backup, Configurazione modulo Enterprise).

Dopo aver completato la procedura di installazione, riavviare il computer quando richiesto.

## Completamento dell'installazione

Prima di poter utilizzare l'opzione Image di CA ARCserve Backup è necessario completare due ulteriori operazioni dopo l'installazione:

- Assicurarsi che il driver per l'opzione Image di CA ARCserve Backup sia stato caricato correttamente, verificandone la presenza nella chiave di registro. Di seguito è riportata la posizione di una chiave di registro di esempio:
- Dopo aver riavviato, controllare nel Visualizzatore eventi di Windows che il driver HBMNT5.SYS sia stato caricato correttamente. Il driver è installato nel seguente percorso:

```
HKEY_LOCAL_MACHINE\SYSTEM\CurrentControlSet\Services\hbmnt
```

```
[Directory principale di sistema]\System32\drivers\hbmnt5.sys
```

# Capitolo 3: Utilizzo dell'opzione

---

Il presente capitolo descrive l'utilizzo dell'opzione Image di CA ARCserve Backup e illustra come configurare i backup e ripristinare i dati tramite Gestione backup.

Questa sezione contiene i seguenti argomenti:

[Considerazioni generali](#) (a pagina 13)

[Definizione dei processi di backup mediante Gestione backup](#) (a pagina 14)

[Visualizzazione dello stato dei processi](#) (a pagina 18)

[Metodi di ripristino](#) (a pagina 20)

## Considerazioni generali

Per eseguire con successo backup e ripristini, tenere presente quanto riportato di seguito.

- Lasciare una certa quantità di spazio vuoto sull'unità in cui è installata l'opzione. Con l'opzione, infatti, vengono creati file temporanei al fine di migliorare le prestazioni e i registri. È necessario pertanto disporre di spazio sufficiente su questa unità. In generale, 15-20 MB di spazio disponibile sono sufficienti;
- Per la funzione Snapshot viene creato un file di archiviazione temporaneo sull'unità locale in cui è disponibile la maggiore quantità di spazio libero possibile. Per installare questa funzionalità, sono necessari almeno altri 20 MB di spazio libero oltre ai 15-20 MB già menzionati;
- Durante il ripristino dell'unità di sistema attiva, sono richiesti almeno 50 MB di spazio disponibile sull'unità. Questa quantità di spazio è necessaria per memorizzare i file temporanei aggiuntivi e i file del Registro di sistema durante il backup e il ripristino.

## Definizione dei processi di backup mediante Gestione backup

È possibile utilizzare Gestione backup per configurare e impostare i processi di backup.

### Note:

- È possibile eseguire il backup di un'immagine solo su un computer in cui sono installati sia CA ARCserve Backup che l'opzione.
- È possibile eseguire il backup di una partizione su una periferica del file system. La periferica del file system può essere sulla stessa partizione, tuttavia è possibile che il backup non riesca se le altre unità non dispongono di spazio su disco sufficiente. È consigliabile avere la periferica del file system su un'altra unità.

Durante il backup, l'unità viene bloccata dalla funzione Snapshot. L'unità viene quindi sincronizzata, vale a dire che viene cercato un momento durante il quale non vengono eseguite operazioni di scrittura sull'unità. Se il Periodo di inattività scrittura specificato non viene rilevato, dopo un determinato periodo la sincronizzazione viene interrotta e la richiesta di blocco non viene completata. Per Periodo di inattività scrittura si intende il numero di secondi durante i quali l'unità resta inattiva prima che possa essere eseguito il blocco.

Per modificare i valori di registro predefiniti per SyncTimeout, InactivityPeriod e PreviewFilename, è necessario creare la chiave seguente ed impostare i valori per tali parametri.

Software\ComputerAssociates\BrightStor ARCserve Backup\Base\TapeEngine\Image

Per impostazione predefinita, SyncTimeout è di 80 secondi e InactivityPeriod di 3 secondi.

Se nel Registro di sistema sono presenti una chiave PreviewFilename e un valore, il nome del percorso indica la posizione del file di anteprima. Se il nome del file non è specificato, il nome del percorso indica il volume, presente in un'unità di cui **non** viene eseguito il backup, in cui è disponibile il maggior spazio libero. Se è presente una sola unità, questa viene indicata nel nome del percorso. Se nella chiave PreviewFilename vengono indicate eventuali sottodirectory, queste saranno create automaticamente.

**Nota:** Non viene eseguito alcun tentativo di convalidare la directory. Se non è possibile accedere alla directory o crearla durante il backup (di solito a causa di un volume non valido), il backup non viene eseguito.

**L'opzione globale di backup Crittografia** non è attualmente supportata.

Di seguito è illustrata la procedura per configurare e impostare il processo di backup.

### Per configurare e impostare processi di backup

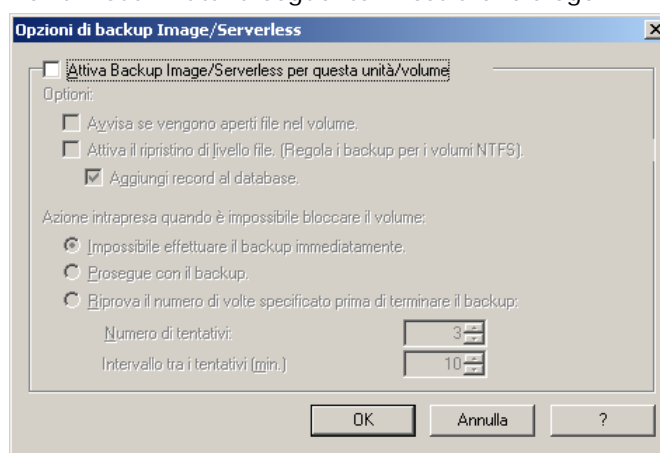
1. Aprire la finestra di Gestione backup e fare clic sulla scheda Origine.

Tutte le origini disponibili per il backup verranno visualizzate sulla sinistra.

**Nota:** per eseguire correttamente il backup con Gestione backup, è necessario selezionare un'intera unità sul computer di cui si sta eseguendo il backup. Per configurare i processi di backup mediante Gestione backup, fare clic con il pulsante destro del mouse su un'unità disponibile nella scheda Origine della finestra di dialogo Gestione backup e scegliere Usa opzione Image. La scheda Destinazione consente di specificare il supporto di destinazione in cui si desidera archiviare i dati di backup.

2. Fare clic con il pulsante destro del mouse su un nodo del **computer** elencato nella scheda Origine di Gestione backup e scegliere Usa opzione di backup Image/Serverless.

Verrà visualizzata la seguente finestra di dialogo:



3. Selezionare **Attiva backup Image/Serverless per questa unità/volume**.

**Nota:** in questa finestra è possibile impostare i valori per tutto il computer.

4. Selezionare o deselezionare le seguenti opzioni:
  - **Avvisa se vengono aperti file nei volumi** — Se un file è aperto quando questa opzione è selezionata, viene chiesto di annullare o di continuare il processo di backup.
  - **Attiva ripristino a livello file** — Quando questa opzione è selezionata, è possibile ripristinare singoli file in un volume.

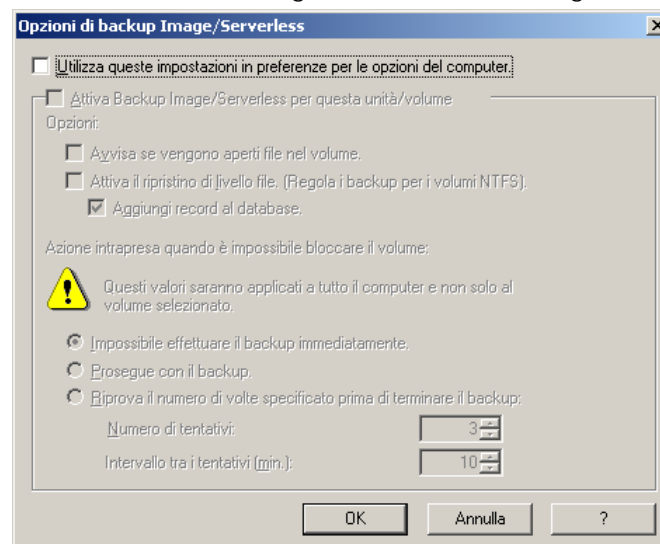
5. Scegliere solo una delle seguenti opzioni per indicare il modo in cui viene gestito un blocco di volume non eseguito correttamente:
  - **Impossibile effettuare il backup immediatamente** — Il processo di backup viene interrotto.
  - **Prosegue con il backup** — Il processo di backup continua.
  - **Riprova il numero di volte specificato prima di terminare il backup** — Vengono eseguiti tentativi di continuare il backup per un numero di volte pari al numero predefinito.

**Numero di tentativi** — Selezionare il numero di tentativi di completamento del backup;

**Intervallo tra i tentativi (min.)** — Selezionare il numero di minuti di attesa dopo un tentativo di backup non riuscito.

6. Fare clic su OK.
7. Fare clic con il pulsante destro del mouse su un nodo del **disco** elencato nella scheda Origine di Gestione backup e scegliere Usa opzione di backup Image/Serverless.

Verrà visualizzata la seguente finestra di dialogo:





8. Selezionare Utilizza queste impostazioni in preferenze per le opzioni del computer e impostare le opzioni di backup. In questa finestra di dialogo è possibile impostare i valori per una determinata unità o volume del disco
9. Selezionare o deselezionare le seguenti opzioni:
  - Avvisa se vengono aperti file nei volumi — Se un file è aperto quando questa opzione è selezionata, viene chiesto di annullare o di continuare il processo di backup.
  - Attiva il ripristino di livello file: quando questa opzione è selezionata, è possibile ripristinare singoli file in un volume.
10. Scegliere solo una delle seguenti opzioni per indicare il modo in cui viene gestito un blocco di volume non eseguito correttamente:
  - Impossibile effettuare il backup immediatamente: il processo di backup viene interrotto;
  - Prosegue con il backup: il processo di backup continua;
  - Riprova il numero di volte specificato prima di terminare il backup: vengono eseguiti tentativi di continuare il backup per un numero di volte pari al numero predefinito.
    - Numero di tentativi: selezionare il numero di tentativi di completamento del backup;
    - Intervallo tra i tentativi (min.): selezionare il numero di minuti di attesa dopo un tentativo di backup non riuscito.
11. Fare clic su OK.

I processi di backup sono stati configurati e impostati mediante Gestione backup.

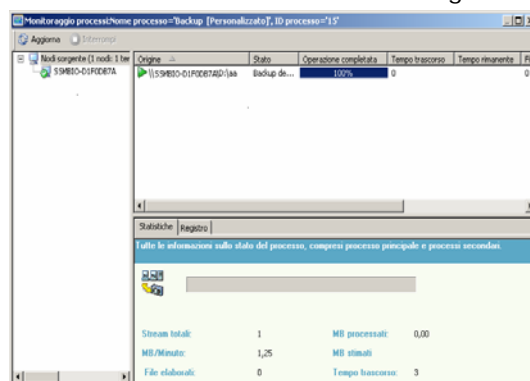
Per ulteriori informazioni sul backup con Gestione backup, consultare la Guida in linea.

## Visualizzazione dello stato dei processi

Per controllare lo stato dei processi di backup Image inoltrati dalla finestra Job Status, procedere come segue:

1. Selezionare il processo nella scheda Coda processi.
2. Fare clic con il pulsante destro del mouse e scegliere Proprietà dal menu a discesa.

Verrà visualizzata la finestra di dialogo Job Monitor.



Nella finestra di dialogo Job Monitor sono visualizzati gli attributi del processo corrente e la percentuale di completamento del processo. Sono inoltre visualizzati:

### Nome processo

Il tipo di processo, backup o ripristino, in esecuzione.

### Origine

Il nome del computer di origine, la dimensione del backup e del ripristino e l'unità sulla quale è in esecuzione il backup o il ripristino.

### Stato

Lo stato del processo corrente.

### File

Il numero totale dei file nel processo di backup o ripristino.

Nella scheda Statistiche viene visualizzato quanto segue:

### Stream complessivi

Il numero totale di stream nel processo di backup o ripristino.

### MB/minuto

La velocità di trasferimento corrente utilizzata per trasferire i file durante un backup o un ripristino.

**Backup file completato**

Il numero totale dei file nel processo di backup.

**MB elaborati**

Il numero di megabyte correntemente elaborati.

**MB stimati**

Il numero di megabyte stimati nel processo corrente di backup o ripristino.

**Tempo trascorso**

I minuti e i secondi trascorsi dall'inizio del backup o del ripristino.

**Tempo rimanente**

I minuti e i secondi stimati per il completamento del processo di backup o ripristino.

Nella scheda Registro viene visualizzato quanto segue:

**Errore**

Gli errori verificatisi durante il processo di backup o ripristino.

**Messaggi di errore e di avviso**

Gli errori e gli avvisi che si sono verificati durante il processo di backup o ripristino.

**Tutto**

Le informazioni del processo di backup o di ripristino.

## Metodi di ripristino

Per ripristinare i dati di cui è stato eseguito il backup tramite l'opzione Image di CA ARCserve Backup, è possibile utilizzare i seguenti metodi.

- **Ripristina per immagine**—Ripristina l'intera unità in un solo passaggio. Per essere eseguito correttamente, questo ripristino deve essere completato dall'inizio alla fine. Se si annulla l'operazione, si crea un'incoerenza nell'unità e questa diventa inaccessibile;
  - Il metodo Ripristina per immagine supporta solo il ripristino di interi volumi. Se si utilizza il metodo Ripristina per immagine da Gestione ripristino, il volume di destinazione viene sovrascritto. È pertanto necessario assicurarsi che l'unità di destinazione selezionata sia quella corretta.

***Importante:** Se si sceglie l'opzione per Image/Serverless, l'unità viene sovrascritta completamente. Assicurarsi che l'unità di destinazione non contenga dati importanti.*
  - Con il metodo Ripristina per immagine è possibile selezionare più origini solo se si utilizza l'opzione Ripristina in posizione originale;
  - Con il metodo Ripristina per immagine sono supportate dimensioni cluster fino a 16 K per partizioni NTFS e per il corretto funzionamento sono richieste più unità o partizioni. Questa opzione non supporta le partizioni singole.
  - Con il metodo Ripristina per immagine i file esistenti vengono sempre sovrascritti durante le operazioni di ripristino, indipendentemente dalle altre opzioni di ripristino selezionate.
  - Le sessioni Ripristina per immagine non possono essere ripristinate sulle unità di rete. Per il ripristino sono necessarie unità disco locali di pari o maggiori dimensioni.
  - Durante una sessione Ripristina per immagine, nell'unità non devono essere presenti file aperti. Prima che inizi il processo di ripristino, viene eseguito un tentativo per bloccare l'unità e, qualora vi fossero file aperti, l'unità non viene bloccata e il processo di ripristino non verrà pertanto completato correttamente;
- **Per sessione**—Consente il ripristino di singoli file e cartelle. Se si annulla un processo in esecuzione, sull'unità possono rimanere molti file ripristinati non completi.

Le seguenti opzioni globali di ripristino **non** sono attualmente supportate:

- **Destinazione**—Struttura directory e Risoluzione conflitto file
- **Operazione**—Ripristina file di registro e Registri eventi
- **Virus**—Attiva scansione virus, Ignora, Rinomina ed Elimina.

L'opzione Image di CA ARCserve Backup non supporta il metodo Per supporto di backup al momento.

## Ripristino di ununità

È possibile ripristinare l'intera unità di cui è stato eseguito il backup mediante l'opzione Image di CA ARCserve Backup.

### Per ripristinare un'unità

1. Aprire la finestra di Gestione ripristino.
2. Dal menu a discesa nella scheda Origine scegliere l'opzione per Image/Serverless.
3. Nella scheda Origine selezionare l'origine contenente il backup eseguito con l'opzione Image di CA ARCserve Backup.
4. Fare clic su Avvio per inoltrare il processo.

## Ripristino di singoli file

È possibile ripristinare singoli file di cui è stato eseguito il backup con l'opzione Image di CA ARCserve Backup.

### Per ripristinare un singolo file

1. Aprire la finestra di Gestione ripristino.
2. Dal menu a discesa nella scheda Origine scegliere l'opzione per sessione o per struttura.
3. Nella scheda Origine selezionare l'origine contenente il backup eseguito con l'opzione Image di CA ARCserve Backup.
4. Fare clic su Avvio per inoltrare il processo.



# Appendice A: Risoluzione dei problemi

---

In questa appendice vengono fornite informazioni per risolvere i problemi che si possono verificare durante il normale funzionamento dell'opzione.

Per informazioni su eventuali problemi e descrizioni di operazioni recenti o in corso, verificare lo stato di un processo facendo clic sulla scheda Registro attività in Gestione stato processi. In questa scheda sono visualizzati gli eventi relativi alle operazioni con un contrassegno di data e ora e la descrizione degli eventuali errori. I casi in cui si è verificato un errore sono contrassegnati dal prefisso E seguito da un numero. Ad esempio, potrebbe essere visualizzato un errore contrassegnato dal numero E11018.

Questa sezione contiene i seguenti argomenti:

[Suggerimenti per la risoluzione dei problemi](#) (a pagina 23)

## Suggerimenti per la risoluzione dei problemi

**Problema:** impossibile bloccare l'unità durante le operazioni di backup.

**Possibili cause e soluzioni:** se nell'unità vi sono operazioni in corso, l'opzione Image di CA ARCserve Backup potrebbe non essere in grado di bloccare l'unità. Se non è possibile bloccare l'unità durante il backup, si possono verificare le seguenti condizioni:

- Se l'unità non viene bloccata ed è stata selezionata l'opzione Continua il backup in caso di non riuscita del blocco, l'opzione eseguirà un tentativo per ottenere l'accesso esclusivo a tale unità.
- Se l'unità non può essere bloccata e si apportano modifiche ai dati, i dati di backup possono risultare incoerenti e pertanto inutilizzabili.

È impossibile bloccare l'unità se:

- L'unità è espansa in Esplora risorse; Assicurarsi pertanto che l'unità non sia espansa;
- È aperta una finestra DOS con la lettera di questa unità. Chiudere la finestra DOS associata a tale lettera;
- Un file presente nell'unità è aperto da un'applicazione. Assicurarsi di chiudere tutte le applicazioni da cui potrebbero essere aperti file presenti sull'unità di cui è in corso il backup.

**Problema:** il processo di backup è molto lento.

**Possibili cause e soluzioni:** la lentezza del processo può essere dovuta a vari fattori:

- **Processore lento**—I computer meno recenti dispongono di processori lenti e potrebbero non essere in grado di gestire il volume di dati elaborati durante il processo di backup e ripristino. Questo problema è normale se si dispone di un computer non recente con un processore lento. Qualora, invece, il computer fosse di recente produzione, controllare le prestazioni dell'hardware e riavviare il computer.
- **Prestazioni ridotte del processore**—Controllare le prestazioni dell'hardware e riavviare il computer.
- **Applicazioni aperte**—Potrebbero essere in esecuzione applicazioni che richiedono una potenza di elaborazione eccessiva. Chiudere tutte le applicazioni prima di avviare il processo di backup e ripristino.



# Indice

---

## B

- Backup dei dati
  - Utilizzo di Gestione backup • 14
- Backup e ripristini • 13

## F

- File system, backup di • 8
- Funzione Snapshot • 10

## G

- Gestione backup
  - Scheda destinazione • 14
  - Scheda origine • 14

## O

- Opzione Image di CA ARCserve Backup
  - informazioni su • 7
- Opzioni globali di ripristino non supportate • 20

## P

- Periferica, indipendenza da • 8
- Proprietà processo, finestra di dialogo • 18
- Proprietà processo, visualizzazione • 18

## R

- Ripristino
  - singoli file • 21
  - Unità • 21
- Ripristino di file Registro di sistema e Registri eventi • 20
- Ripristino per file • 20
- Ripristino per immagine • 20
- Ripristino per supporto di backup • 20
- Risoluzione dei problemi • 23
- Risoluzioni conflitti file • 20

## S

- Scansione ottimizzata dei file • 8
- Scansione virus
  - attivazione • 20
  - eliminazione • 20
  - ignora • 20
  - ridenominazione • 20

- Scheda origine
  - nodo del computer • 14
  - nodo del disco • 14
- Stato dei processi • 18
- Struttura directory • 20

## U

- Unità, backup e ripristino a livello di • 8

## V

- Vantaggi dell'utilizzo dell'opzione • 8