

CA ARCserve® Backup pour Windows

Manuel de l'option Image

r12



La présente documentation ainsi que tout programme d'aide informatique y afférant (ci-après nommés "Documentation") sont exclusivement destinés à l'utilisateur final à titre d'information et peuvent être à tout moment modifiés ou retirés par CA.

La présente Documentation ne peut être copiée, transférée, reproduite, divulguée, modifiée ou dupliquée, en tout ou partie, sans autorisation préalable et écrite de CA. La présente Documentation est confidentielle et demeure la propriété exclusive de CA. Elle est protégée par les lois américaines sur le copyright (droit d'auteur) ainsi que les traités internationaux en la matière.

Nonobstant ce qui précède, les titulaires de licence d'utilisation pourront imprimer un nombre raisonnable de copies de la documentation pour une utilisation interne. Ils pourront également effectuer une copie des logiciels concernés par la documentation à des fins de sauvegarde et de restauration en cas de sinistre, à condition que les mentions et légendes de copyright de CA figurent sur chaque copie. Seuls les employés, consultants ou agents autorisés du titulaire de la licence, pour qui les termes de la licence sont applicables, sont autorisés à accéder à ces copies.

Ce droit de réaliser des copies de la documentation et d'effectuer une copie des logiciels y afférant est limité à la période durant laquelle la licence du Produit est en vigueur. Dans l'hypothèse où le contrat de licence prendrait fin, pour quelque raison que ce soit, le titulaire de la licence devra renvoyer à CA les copies effectuées ou certifier par écrit que toutes les copies partielles ou complètes de la Documentation ont été retournées à CA ou qu'elles ont bien été détruites.

SAUF DISPOSITION CONTRAIRE DU CONTRAT DE LICENCE, ET DANS LES LIMITES PERMISES PAR LA LOI APPLICABLE, CA FOURNIT CETTE DOCUMENTATION "TELLE QUELLE", SANS AUCUNE GARANTIE D'AUCUNE SORTE, EXPRESSE OU TACITE, NOTAMMENT CONCERNANT LA QUALITE MARCHANDE, L'ADEQUATION A UN BESOIN PARTICULIER OU L'ABSENCE DE CONTREFAÇON. EN AUCUN CAS, CA NE POURRA ETRE TENU POUR RESPONSABLE EN CAS DE PERTE OU DE DOMMAGE, DIRECT OU INDIRECT, SUBI PAR L'UTILISATEUR FINAL OU PAR UN TIERS, ET RESULTANT DE L'UTILISATION DE CETTE DOCUMENTATION, NOTAMMENT TOUTE PERTE DE BENEFICE, INTERRUPTION D'ACTIVITE, PERTE DE DONNEES OU DE CLIENTS, ET CE, QUAND BIEN MEME CA AURAIT ETE EXPRESSEMENT INFORMEE DE LA POSSIBILITE DE LA SURVENANCE DE TELS DOMMAGES OU PERTES.

L'utilisation de tout produit référencé dans la présente Documentation est régie par le contrat de licence utilisateur final applicable.

CA est le fabricant de la présente Documentation.

La présente Documentation étant éditée par une société américaine, vous êtes tenu de vous conformer aux lois en vigueur du Gouvernement des Etats-Unis et de la République française sur le contrôle des exportations des biens à double usage et aux autres réglementations applicables et ne pouvez pas exporter ou réexporter la documentation en violation de ces lois ou de toute autre réglementation éventuellement applicable au sein de l'Union Européenne.

Toutes les marques déposées, marques de services, ainsi que tous les noms de marques et logos cités dans le présent document demeurent la propriété de leurs détenteurs respectifs.

Copyright © 2008 CA. Tous droits réservés.

Produits CA référencés

Ce document contient des références aux produits CA suivants :

- Advantage™ Ingres®
- BrightStor® ARCserve® Backup for Laptops & Desktops
- BrightStor® CA-1® Tape Management
- BrightStor® CA-Dynam®/B Backup for VM
- BrightStor® CA-Dynam®/TLMS Tape Management
- BrightStor® CA-Vtape™ Virtual Tape System
- BrightStor® Enterprise Backup
- BrightStor® High Availability
- BrightStor® Storage Resource Manager
- BrightStor® VM:Tape®
- Agent pour Novell Open Enterprise Server de CA ARCserve® Backup pour Linux
- Agent for Open Files de CA ARCserve® Backup pour NetWare
- Agent for Open Files de CA ARCserve® Backup pour Windows
- Agent client pour FreeBSD de CA ARCserve® Backup
- Agent client pour Linux de CA ARCserve® Backup
- Agent client pour Mainframe Linux de CA ARCserve® Backup
- Agent client pour NetWare de CA ARCserve® Backup
- Agent client pour UNIX de CA ARCserve® Backup
- Agent client pour Windows de CA ARCserve® Backup
- Option Entreprise pour AS/400 de CA ARCserve® Backup
- Option Entreprise pour Open VMS de CA ARCserve® Backup
- CA ARCserve® Backup pour Windows
- Agent pour IBM Informix de CA ARCserve® Backup pour Windows
- Agent pour Lotus Domino de CA ARCserve® Backup pour Windows
- Agent pour Microsoft Data Protection Manager de CA ARCserve® Backup pour Windows
- Agent pour Microsoft Exchange de CA ARCserve® Backup pour Windows
- Agent pour Microsoft SharePoint de CA ARCserve® Backup pour Windows

- Agent pour Microsoft SQL Server de CA ARCserve® Backup pour Windows
- Agent pour Oracle de CA ARCserve® Backup pour Windows
- Agent pour Sybase de CA ARCserve® Backup pour Windows
- Agent pour VMware de CA ARCserve® Backup pour Windows
- Option de récupération après sinistre de CA ARCserve® Backup pour Windows
- Option disque à disque/bande de CA ARCserve® Backup pour Windows
- Module Entreprise de CA ARCserve® Backup pour Windows
- Option Entreprise pour IBM 3494 de CA ARCserve® Backup pour Windows
- Option Entreprise pour SAP R/3 pour Oracle de CA ARCserve® Backup pour Windows
- Option Entreprise pour StorageTek ACSLS de CA ARCserve® Backup pour Windows
- Option Image de CA ARCserve® Backup pour Windows
- Service de clichés instantanés de volumes Microsoft de CA ARCserve® Backup pour Windows
- Option NAS NDMP de CA ARCserve® Backup pour Windows
- Option de sauvegarde sans serveur de CA ARCserve® Backup pour Windows
- Option Storage Area Network (SAN) de CA ARCserve® Backup pour Windows
- Option pour bibliothèques de bandes de CA ARCserve® Backup pour Windows
- CA XOssoft™ Assured Recovery™
- CA XOssoft™
- Common Services™
- eTrust® Antivirus
- eTrust® Firewall
- Unicenter® Network and Systems Management
- Unicenter® Software Delivery
- Unicenter® VM:Operator®

Support technique

Pour obtenir une assistance technique en ligne, ainsi que la liste complète des centres et de leurs coordonnées et heures d'ouverture, contactez notre service de support technique à l'adresse : <http://www.ca.com/worldwide>.

Table des matières

Chapitre 1 : Présentation de l'option	9
Avantages de l'option	10
Principes de fonctionnement de l'option	11
Fonction Cliché.....	12
Chapitre 2 : Installation de l'option	13
Conditions requises pour l'installation.....	13
Licence	13
Procédure d'installation	14
Fin de l'installation	14
Chapitre 3 : Utilisation de l'option	15
Remarques générales	15
Définition de jobs de sauvegarde à l'aide du gestionnaire de sauvegarde.....	16
Affichage de l'état des jobs.....	20
Méthodes de restauration	22
Restauration d'une unité.....	23
Restauration de fichiers individuels.....	24
Annexe A : Dépannage	25
Conseils de dépannage	25
Index	27

Chapitre 1 : Présentation de l'option

CA ARCserve Backup est une solution de stockage complète destinée aux applications, aux bases de données, aux serveurs répartis et aux systèmes de fichiers. Elle fournit des capacités de sauvegarde et de restauration pour les bases de données, les clients de réseau et les applications cruciales pour l'entreprise.

L'option Image de CA ARCserve Backup est l'une des options offertes par CA ARCserve Backup. Cette option vous permet d'effectuer des sauvegardes ultra rapides par le contournement du système de fichiers, la création d'un cliché de l'unité et la lecture des blocs de données du disque. Elle permet en outre de traiter le disque entier comme un seul fichier volumineux. Cette méthode remplace la méthode traditionnelle, plus lente, qui consiste à parcourir entièrement un système de fichiers, fichier par fichier.

Ce manuel contient les informations nécessaires à l'installation, à la configuration et au dépannage de l'option Image de CA ARCserve Backup. Ce chapitre comporte des informations sur les fonctionnalités de la technologie de l'option Image de CA ARCserve Backup, ainsi que la configuration requise.

Vous devez sauvegarder une unité complète, mais en revanche vous avez la possibilité de restaurer l'unité entière ou uniquement des fichiers individuels.

Ce chapitre traite des sujets suivants :

[Avantages de l'option](#) (page 10)

[Principes de fonctionnement de l'option](#) (page 11)

Avantages de l'option

L'option Image de CA ARCserve Backup offre les avantages suivants :

- Elle permet l'analyse des fichiers pour l'optimisation des performances. Le processus d'analyse balaye les unités pour collecter les informations nécessaires de tous les fichiers ; ces informations permettent d'optimiser la performance de la sauvegarde et de la restauration.
- Elle permet la sauvegarde et la restauration d'image optimisée au niveau de l'unité. Lors d'une sauvegarde et d'une restauration au niveau d'une unité, l'option contourne le système de fichiers afin d'optimiser le processus.
- Elle permet l'indépendance vis-à-vis des unités. Elle permet d'écrire sur toute unité prise en charge par CA ARCserve Backup, notamment les unités de médias, les bibliothèques de médias et les unités de médias RAID.
- Elle permet de restaurer les fichiers individuels tout comme les unités complètes. L'option permet de restaurer des données au niveau des fichiers et au niveau de l'unité.
- Elle permet de sauvegarder les systèmes de fichiers NTFS (NT File System) et FAT (File Allocation Table) Windows NT, ainsi que les fichiers, les répertoires et les unités compressés et encodés NTFS.
- Elle permet de gérer les informations sur les fichiers telles que le nom et la taille du fichier, la date et la sécurité.

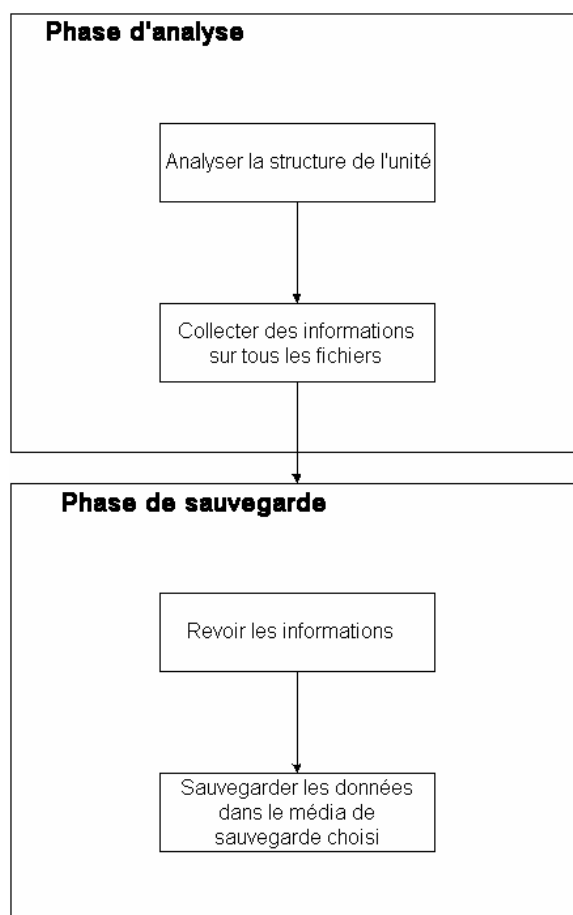
Principes de fonctionnement de l'option

L'option Image de CA ARCserve Backup effectue une sauvegarde en deux phases.

1. **Phase d'analyse** : au cours de cette phase, l'option Image de CA ARCserve Backup collecte les informations sur tous les fichiers de l'unité, notamment le nom et la taille du fichier, la date, l'heure, les attributs, les clusters utilisés par le fichier, les attributs de sécurité du fichier, ainsi que toute autre information nécessaire pour la sauvegarde du fichier lors de la phase de sauvegarde.

L'analyse de fichier est toujours activée sur les systèmes FAT/FAT32. Pour les systèmes NTFS, cette analyse s'effectue uniquement lorsque l'option Activer la restauration fichier par fichier est sélectionnée depuis l'assistant ou la fenêtre de l'option Image de CA ARCserve Backup. L'option exécute toutefois une analyse minimale sur l'unité pour rechercher les espaces disque occupés pour la sauvegarde.

2. **Phase de sauvegarde** : la sauvegarde de l'unité est effectuée au cours de cette phase. Le moteur de sauvegarde de l'option Image de CA ARCserve Backup vérifie les informations collectées au cours de la phase d'analyse, puis transmet les données au média de sauvegarde le plus rapidement possible.



Fonction Cliché

L'option Image de CA ARCserve Backup vous permet d'effectuer une opération de sauvegarde en prenant un cliché de l'unité à un moment précis. L'unité semble figée à un moment donné pour l'opération de sauvegarde, alors qu'elle semble normale pour les autres applications. Ceci permet à d'autres applications de continuer à envoyer des requêtes de lecture et d'écriture à l'unité. La fonctionnalité de cliché est automatiquement installée avec l'option.

La fonctionnalité de cliché présente les avantages ci-dessous.

- Au début du processus de sauvegarde, l'option n'essaie pas de verrouiller l'unité sur le point d'être sauvegardée.
- Si les applications écrivent sur l'unité pendant une sauvegarde, l'intégrité des données de la sauvegarde est conservée. La sauvegarde se poursuit et s'achève avec succès, même si des écritures se produisent dans des fichiers au cours du processus de sauvegarde.

Chapitre 2 : Installation de l'option

Ce chapitre décrit la procédure d'installation de l'option Image de CA ARCserve Backup. Avant d'en commencer la lecture, vous devez être sûr de connaître les caractéristiques et la configuration requise des systèmes d'exploitation Windows spécifiés, et également les responsabilités en tant qu'administrateur sur ces systèmes d'exploitation.

Ce chapitre traite des sujets suivants :

- [Conditions requises pour l'installation](#) (page 13)
- [licence](#) (page 13)
- [Procédure d'installation](#) (page 14)
- [Fin de l'installation](#) (page 14)

Conditions requises pour l'installation

Avant d'installer l'option, vérifiez que les conditions requises suivantes sont bien remplies :

- Les applications ci-dessous sont installées et fonctionnent correctement.
 - CA ARCserve Backup
 - Module Entreprise de CA ARCserve Backup

Important : Vous devez installer l'option Image (installée avec le module Entreprise de CA ARCserve Backup) et CA ARCserve Backup sur le même ordinateur. Cet ordinateur peut être local ou distant.

- La configuration de votre système dispose des conditions minimales requises pour l'installation de l'option.

Reportez-vous au fichier Readme pour consulter la liste des conditions requises.

- Vous détenez des privilèges administrateur pour les ordinateurs sur lesquels vous voulez installer l'option.

Licence

Le module Entreprise a été amélioré afin d'inclure l'option Image. Vérifiez que la licence du module Entreprise de CA ARCserve Backup prend bien en charge l'option Image.

Pour plus d'informations sur les licences, consultez le *manuel d'implémentation*.

Procédure d'installation

L'image de l'option Image est installée en local à l'installation du module Entreprise. Pour installer l'option, vous pouvez utiliser l'une des deux méthodes suivantes :

- Installez l'option à l'aide de l'utilitaire de configuration du module Entreprise (EMConfig.exe) lors du processus de post-installation.
- Exécutez l'utilitaire EMConfig.exe situé dans le répertoire d'installation d'ARCserve pour installer l'option Image après l'installation du module Entreprise.

Remarque : Vous pouvez également accéder à l'utilitaire EMConfig.exe à partir du menu Démarrer de Windows (Démarrer, Programmes, CA, ARCserve Backup, Configuration du module Entreprise).

Une fois la procédure d'installation terminée, veuillez à redémarrer l'ordinateur lorsque vous y êtes invité.

Fin de l'installation

Vous devez effectuer deux tâches de post-installation avant d'utiliser l'option Image de CA ARCserve Backup :

- Assurez-vous que le pilote de l'option Image de CA ARCserve Backup a bien été chargé en vérifiant sa présence à l'aide de la clé de registre. Exemple d'emplacement de clé de registre :

HKEY_LOCAL_MACHINE\SYSTEM\CurrentControlSet\Services\hbmnt

- Après le redémarrage, vérifiez dans l'observateur d'événements Windows que le pilote HBMNT5.SYS a bien été chargé. Le pilote est installé à l'emplacement suivant :

[System Root]\System32\drivers\Hbmnt5.sys

Chapitre 3 : Utilisation de l'option

Ce chapitre décrit l'utilisation de l'option Image de CA ARCserve Backup. Il présente la procédure de configuration des sauvegardes à l'aide du gestionnaire de sauvegarde et la procédure de restauration.

Ce chapitre traite des sujets suivants :

[Remarques générales](#) (page 15)

[Définition de jobs de sauvegarde à l'aide du gestionnaire de sauvegarde](#) (page 16)

[Affichage de l'état des jobs](#) (page 20)

[Méthodes de restauration](#) (page 22)

Remarques générales

Pour réussir vos sauvegardes et vos restaurations, prenez en compte les points ci-dessous.

- Vous devez conserver de l'espace libre sur l'unité sur laquelle l'option est installée, étant donné que l'option crée des fichiers temporaires pour améliorer les performances et les journaux. 15 à 20 Mo d'espace libre doivent être suffisants.
- Pour prendre en charge la fonctionnalité de cliché, l'option crée un fichier de stockage temporaire sur l'unité locale ayant le plus d'espace disponible. Outre les 15 à 20 Mo d'espace libre recommandés ci-dessus, un minimum de 20 Mo libres supplémentaires est requis pour la fonctionnalité de cliché.
- Lors de la restauration de l'unité système active, vous devez disposer d'au moins 50 Mo sur cette unité. Cet espace sera nécessaire pour stocker des fichiers temporaires et les fichiers de registre supplémentaires créés lors de la sauvegarde et de la restauration.

Définition de jobs de sauvegarde à l'aide du gestionnaire de sauvegarde

Vous pouvez utiliser le gestionnaire de sauvegarde pour définir et configurer vos jobs de sauvegarde.

Remarques :

- Vous ne pouvez sauvegarder une image que sur un ordinateur sur lequel vous avez installé CA ARCserve Backup et l'option.
- Vous pouvez sauvegarder une partition sur une unité de système de fichiers. L'unité de système de fichiers peut se trouver sur la même partition, mais la sauvegarde risque d'échouer si l'espace disque disponible est insuffisant sur les autres disques. Il est recommandé d'utiliser l'unité de système de fichiers sur un autre disque.

Lors de la sauvegarde, l'application de sauvegarde demande au processus d'instantané de figer l'unité. L'unité est alors synchronisée, c'est-à-dire qu'elle attend une période d'inactivité en écriture de l'unité. Si une telle période est introuvable, le délai de synchronisation expire après un laps de temps déterminé et la requête de gel de l'unité échoue. La période d'inactivité est le nombre de secondes d'inactivité de l'unité avant qu'elle ne soit considérée comme sûre pour être figée.

Pour modifier la valeur par défaut du registre pour SyncTimeout, InactivityPeriod et PreviewFilename, vous devez créer la clé suivante et définir les valeurs de ces paramètres :

```
Software\ComputerAssociates\CA ARCserve Backup\Base\TapeEngine\Image
```

La valeur de SyncTimeout est de 80 secondes par défaut. La valeur d'InactivityPeriod est de 3 secondes par défaut.

Si le registre comporte une clé PreviewFilename et une valeur, le nom du chemin identifie l'emplacement du fichier d'aperçu. Si le nom du fichier n'est pas spécifié, le nom du chemin identifie le volume se trouvant sur une unité qui n'est pas en cours de sauvegarde et disposant d'un maximum d'espace libre. S'il n'y a qu'une unité, le nom du chemin n'identifie que celle-là. Si PreviewFilename spécifie un ou plusieurs sous-répertoires, ils seront créés automatiquement.

Remarque : Le système n'essaie pas de valider le répertoire. Si l'accès ou la création du répertoire est impossible pendant la sauvegarde (ce qui est généralement lié à un volume incorrect), celle-ci échoue.

L'option de sauvegarde globale **Chiffrement** n'est **pas** prise en charge actuellement.

La procédure de configuration des jobs de sauvegarde est décrite ci-dessous.

Pour configurer des jobs de sauvegarde :

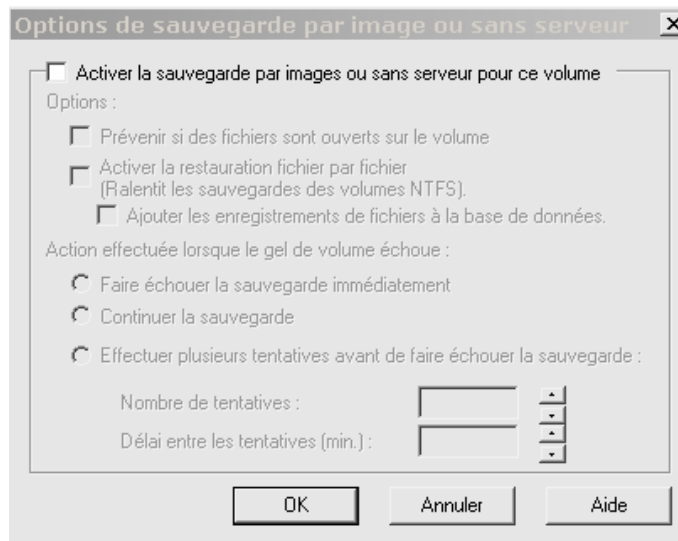
1. Ouvrez le gestionnaire de sauvegarde et sélectionnez l'onglet Source.

Toutes les sources disponibles pour la sauvegarde apparaissent dans le volet gauche.

Remarque : Pour réussir une sauvegarde à l'aide du gestionnaire de sauvegarde, sélectionnez l'unité entière sur l'ordinateur que vous sauvegardez. A l'aide du gestionnaire de sauvegarde, vous pouvez configurer vos jobs de sauvegarde en activant l'option Utiliser l'option Image ; pour ce faire, cliquez avec le bouton droit de la souris sur une unité dans l'onglet Source de la fenêtre Gestionnaire de sauvegarde. L'onglet Destination vous permet de spécifier le média de destination pour le stockage de vos données de sauvegarde.

2. Cliquez avec le bouton droit de la souris sur un nœud d'**ordinateur** répertorié dans l'onglet Source du gestionnaire de sauvegarde, puis sélectionnez Utiliser l'option Image/Serverless Backup.

La boîte de dialogue suivante s'affiche :



3. Choisissez **Activer la sauvegarde par images ou sans serveur pour ce volume**.

Remarque : Cette fenêtre permet de définir des valeurs pour l'ensemble de l'ordinateur.

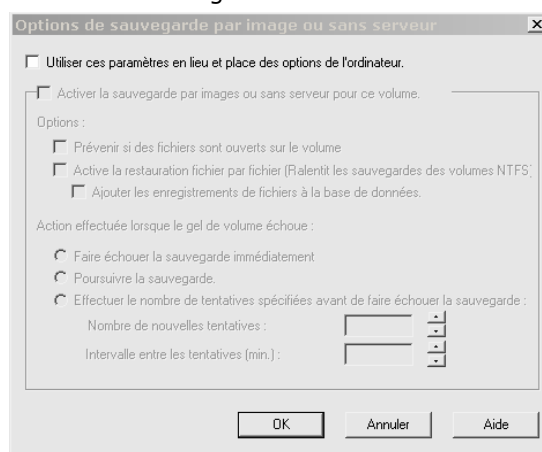
4. Activez ou désactivez les options ci-dessous.
 - **Signaler si des fichiers sont ouverts sur le volume :** lorsque cette option est activée, si le système détecte un fichier ouvert, il vous demande si vous souhaitez continuer ou annuler le job de sauvegarde.
 - **Activer la restauration au niveau fichier :** lorsque cette option est activée, vous pouvez restaurer des fichiers individuels sur un volume.
5. Cliquez sur l'une des options suivantes pour indiquer comment l'option doit traiter un échec de gel de volume :
 - **Impossible d'effectuer la sauvegarde immédiatement :** l'option arrête le processus de sauvegarde.
 - **Poursuivre la sauvegarde :** l'option poursuit le processus de sauvegarde.
 - **Effectuer le nombre de tentatives spécifiées avant de faire échouer la sauvegarde :** l'option tente de poursuivre la sauvegarde pour un nombre de fois prédéfini.

Nombre de nouvelles tentatives : sélectionnez le nombre de tentatives d'achèvement de la sauvegarde par l'option.

Intervalle entre les tentatives (min.) : sélectionnez le nombre de minutes d'attente de l'option après une tentative de sauvegarde échouée.

6. Cliquez sur OK.
7. Cliquez avec le bouton droit de la souris sur un nœud de **disque** répertorié dans l'onglet Source du gestionnaire de sauvegarde, puis sélectionnez Utiliser l'option Image/Serverless Backup.

La boîte de dialogue suivante s'affiche :



8. Sélectionnez Utiliser ces paramètres en lieu et place des options de l'ordinateur, puis sélectionnez les options nécessaires pour la sauvegarde. Cette fenêtre permet de définir des valeurs pour une unité ou un volume de disque particulier.
9. Activez ou désactivez les options ci-dessous.
 - Signaler si des fichiers sont ouverts sur le volume : lorsque cette option est activée, si le système détecte un fichier ouvert, il vous demande si vous souhaitez continuer ou annuler le job de sauvegarde.
 - Active la restauration fichier par fichier—Lorsque cette option est sélectionnée, vous pouvez restaurer des fichiers distincts sur un volume.
10. Cliquez sur l'une des options suivantes pour indiquer comment l'option doit traiter un échec de gel de volume :
 - Impossible d'effectuer la sauvegarde immédiatement : l'option arrête le processus de sauvegarde.
 - Poursuivre la sauvegarde—L'option poursuit le processus de sauvegarde.
 - Effectuer le nombre de tentatives spécifiées avant de faire échouer la sauvegarde : l'option tente de poursuivre la sauvegarde pour un nombre de fois prédéfini.
 - Nombre de nouveaux essais—Sélectionnez le nombre de tentatives de l'option pour terminer la sauvegarde.
 - Intervalle entre les tentatives (min.) : sélectionnez le nombre de minutes d'attente de l'option après une tentative de sauvegarde échouée.
11. Cliquez sur OK.

Vous avez configuré vos jobs de sauvegarde à l'aide du gestionnaire de sauvegarde.

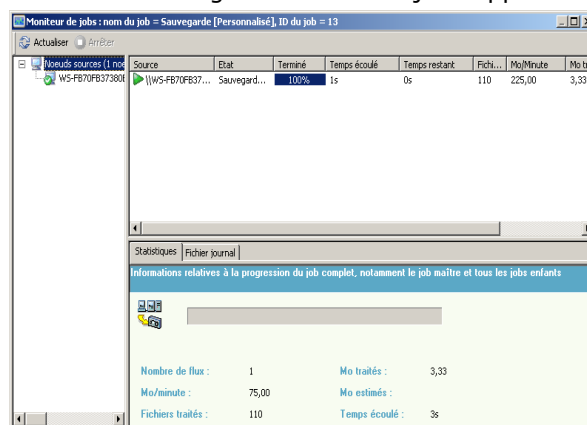
Pour plus d'informations sur la sauvegarde à l'aide du gestionnaire de sauvegarde, consultez l'aide en ligne.

Affichage de l'état des jobs

Pour vérifier l'état de votre job de sauvegarde Image soumis dans la fenêtre Etat du job, procédez comme suit :

1. Dans l'onglet File d'attente des jobs, sélectionnez le job.
2. Cliquez avec le bouton droit de la souris et sélectionnez Propriétés dans le menu contextuel.

La boîte de dialogue Moniteur de jobs apparaît.



Cette boîte de dialogue affiche les attributs du job actuel et le pourcentage d'avancement du job. L'écran affiche également les informations ci-dessous.

Nom du job

Affiche le type de job en cours d'exécution, tel que la sauvegarde ou la restauration.

Source

Affiche le nom de l'ordinateur source de la sauvegarde, la taille de la sauvegarde et de la restauration, ainsi que l'unité en cours de sauvegarde ou de restauration.

Etat

Affiche l'état du job actuel.

Fichiers

Affiche le nombre total de fichiers dans la sauvegarde ou la restauration.

L'onglet Statistiques affiche les données suivantes :

Nombre de flux

Affiche le nombre total de flux dans la sauvegarde ou la restauration.

Mo/Minute

Affiche le taux de transfert actuel utilisé pour transférer des fichiers durant la sauvegarde ou la restauration.

Nombre de fichiers sauvegardés

Affiche le nombre total de fichiers dans la sauvegarde.

Mo traités

Affiche le nombre de mégaoctets déjà traités.

Mo estimés

Affiche la taille estimée en mégaoctets de la sauvegarde ou la restauration en cours.

Temps écoulé

Affiche le temps écoulé en minutes et en secondes depuis le début de la sauvegarde ou de la restauration.

Temps restant

Affiche le temps restant estimé en minutes et en secondes avant la fin de la sauvegarde ou de la restauration.

L'onglet Journal d'activité affiche les données suivantes :

Erreur

Affiche les erreurs survenues lors du processus de sauvegarde ou de restauration.

Messages d'erreur et d'avertissement

Affiche les erreurs et les avertissements survenus lors du processus de sauvegarde ou de restauration.

Tous

Affiche les informations de sauvegarde ou de restauration.

Méthodes de restauration

Vous pouvez utiliser les méthodes ci-dessous pour restaurer des données sauvegardées à l'aide de l'option Image de CA ARCserve Backup.

- **Restauration par Image** : cette méthode permet de restaurer une unité complète d'une seule opération. L'opération Restauration par Image doit s'effectuer intégralement pour réussir. L'annulation laisse l'unité dans un état incohérent et la rend inaccessible.
 - La méthode Restauration par Image prend uniquement en charge les restaurations complètes de volumes. En utilisant la méthode Restauration par Image à partir du gestionnaire de restauration, l'agent écrase le volume cible ; vous devez donc vous assurer que l'unité cible sélectionnée est bien celle que vous souhaitez restaurer.
Important : *L'utilisation de l'option Restauration par Image a pour effet d'écraser complètement votre unité. Assurez-vous que vous souhaitez vraiment effectuer cette opération avant toute action.*
 - En mode Restauration par Image, vous pouvez sélectionner plusieurs sources uniquement si vous utilisez l'option Restaurer vers l'emplacement d'origine.
 - La méthode Restauration par Image prend en charge les tailles de cluster allant jusqu'à 16 Ko pour les partitions NTFS et requiert des unités ou des partitions multiples pour un bon fonctionnement. L'option ne prend pas en charge les partitions uniques.
 - La méthode Restauration par Image écrase systématiquement les fichiers existants durant les opérations de restauration, quelles que soient les options de restauration sélectionnées.

- Les sessions Restauration par Image ne peuvent pas être restaurées vers des unités réseau. Elles requièrent un disque dur local identique ou de taille supérieure.
- Au cours d'une session Restauration par Image, aucun fichier ne peut être ouvert sur l'unité. L'option essaie de verrouiller l'unité avant le début du processus de restauration ; si des fichiers sont ouverts, l'unité ne peut pas être déverrouillée et le job de restauration échoue.
- **Restauration par session** : cette méthode permet de restaurer des répertoires et des fichiers individuels. L'annulation d'un job en cours d'exécution peut laisser de nombreux fichiers restaurés de façon incomplète sur l'unité.

Les options de restauration globales ci-dessous ne sont **pas** prises en charge à l'heure actuelle.

- **Destination** : structure des répertoires et résolution des conflits de fichiers
- **Opération** : restauration des fichiers de registre et journaux d'événements
- **Virus** : activation de l'analyse antivirus et fonctionnalités Ignorer, Renommer et Supprimer

A l'heure actuelle, l'option Image de CA ARCserve Backup ne prend pas en charge la méthode Restauration par média.

Restauration d'une unité

CA ARCserve Backup restaure l'intégralité de l'unité sauvegardée à l'aide de l'option Image de CA ARCserve Backup.

Pour restaurer une unité :

1. Ouvrez le gestionnaire de restauration.
2. Dans le menu déroulant sous l'onglet Source, sélectionnez l'option Restauration par Image.
3. Dans l'onglet Source, sélectionnez la source contenant la sauvegarde réalisée avec l'option Image de CA ARCserve Backup.
4. Cliquez sur Démarrer pour soumettre le job.

Restauration de fichiers individuels

CA ARCserve Backup restaure les fichiers sauvegardés à l'aide de l'option Image de CA ARCserve Backup.

Pour restaurer un fichier unique :

1. Ouvrez le gestionnaire de restauration.
2. Dans le menu déroulant sous l'onglet Source, sélectionnez l'option Restauration par session ou l'option Restauration par arborescence.
3. Dans l'onglet Source, sélectionnez la source contenant la sauvegarde réalisée avec l'option Image de CA ARCserve Backup.
4. Cliquez sur Démarrer pour soumettre le job.

Annexe A : Dépannage

Cette annexe vous fournit des informations relatives au dépannage afin de vous aider à résoudre les problèmes que vous pourriez rencontrer.

Pour obtenir des informations sur les problèmes et des descriptions sur les opérations récentes ou en cours, vérifiez l'état d'un job en cliquant sur l'onglet Journal d'activité dans le gestionnaire d'état du job. Celui-ci contient des événements horodatés et les descriptions des erreurs éventuelles. Les erreurs sont caractérisées par un E suivi d'un numéro. Par exemple, le numéro d'erreur E11018 peut apparaître.

Ce chapitre traite des sujets suivants :

[Conseils de dépannage](#) (page 25)

Conseils de dépannage

Problème — L'unité ne peut pas être figée lors de la sauvegarde.

Motifs possibles et solutions : si des activités ont lieu sur l'unité, l'option Image de CA ARCserve Backup ne pourra peut-être pas la figer. Les événements ci-dessous se produisent si l'unité ne peut pas être figée lors de la sauvegarde.

- Si l'unité ne peut pas être figée et si l'option Poursuivre la sauvegarde a été activée pour l'action d'échec du gel, l'option tente de verrouiller l'unité pour permettre un accès exclusif.
- Si l'unité ne peut pas être verrouillée et que vous modifiez des données, il est possible que les données sauvegardées soient incohérentes et inutilisables.

L'unité ne peut pas être verrouillée dans les cas ci-dessous.

- Windows Explorer a développé cette unité. Assurez-vous que l'unité n'est pas développée.
- Une fenêtre DOS est ouverte avec la lettre de cette unité. Fermez la fenêtre DOS associée à la lettre de cette unité.
- Une quelconque application ouvre un fichier sur cette unité. Assurez-vous d'avoir fermé toutes les applications susceptibles d'ouvrir un fichier sur l'unité que vous sauvegardez actuellement.

Problème—Le processus de sauvegarde est très lent.

Causes possibles et solutions — Les raisons les plus fréquentes à l'origine de la lenteur d'un processus de sauvegarde et les solutions pouvant être apportées sont les suivantes :

- **Processeur lent** : les ordinateurs plus anciens ont des processeurs lents et il est possible qu'ils soient incapables de gérer le volume de données traité par le processus de sauvegarde et de restauration. Ceci est parfaitement normal si vous possédez un ordinateur relativement ancien équipé d'un processeur lent. Si vous possédez un ordinateur récent, vérifiez les performances de votre matériel et redémarrez votre ordinateur.
- **Performances réduites du processeur** : vérifiez les performances de votre matériel et redémarrez votre ordinateur.
- **Applications ouvertes** : il est possible que certaines applications en cours d'exécution utilisent une part trop importante de la puissance de traitement. Fermez toutes vos applications avant de lancer le processus de sauvegarde et de restauration.

Index

A

- analyse antivirus
 - activation • 22
 - attribution d'un nouveau nom • 22
 - omission • 22
 - suppression • 22
- avantages de l'option • 10

C

- Cliché, fonctionnalité • 12

D

- Dépannage • 25

E

- état du job • 20

F

- fichiers optimisée, analyse • 10

G

- gestionnaire de sauvegarde
 - Destination, onglet • 16
 - Source, onglet • 16

I

- indépendance vis-à-vis des unités • 10

O

- Option Image de CA ARCserve Backup
 - à propos de • 9

P

- propriétés du job, affichage • 20
- Propriétés du job, boîte de dialogue • 20

R

- résolution des conflits de fichiers • 22
- restauration
 - fichiers individuels • 24
 - unité • 23
- restauration des fichiers de registre et des journaux d'événements • 22

- restauration par fichier • 22
- restauration par image • 22
- restauration par média de sauvegarde • 22

S

- sauvegarde, données
 - utilisation du gestionnaire de sauvegarde • 16
- sauvegarde, options globales non prises en charge • 22
- sauvegardes et restaurations au niveau unité • 10
- sauvegardes et restaurations, exécution • 15
- Source, onglet
 - nœud d'ordinateur • 16
 - nœud de disque • 16
- structure des répertoires • 22
- systèmes de fichiers sauvegardés • 10