

CA ARCserve® Backup para Windows

Guia do Agente para VMware

r12



Esta documentação e o programa de computador relacionado (mencionados nas partes que se seguem como a "Documentação") são somente para fins informativos do usuário final e estão sujeitos a alteração ou revogação por parte da CA a qualquer momento.

Esta documentação não pode ser copiada, transferida, reproduzida, divulgada nem duplicada, por inteiro ou em partes, sem o prévio consentimento por escrito da CA. Esta documentação contém informações confidenciais e de propriedade da CA e está protegida pelas leis de direitos autorais dos Estados Unidos e por tratados internacionais.

Não obstante as disposições precedentes, os usuários licenciados podem imprimir uma quantidade razoável de cópias da documentação para uso interno e podem fazer uma cópia do software, se julgarem necessário, com a finalidade de backup e recuperação em caso de falhas, desde que todos os avisos de direitos autorais e legendas da CA sejam fixados em cada cópia reproduzida. Somente funcionários, consultores ou agentes autorizados do usuário restrito às cláusulas da licença do produto têm permissão de acesso a tais cópias.

O direito de imprimir cópias da documentação e de fazer uma cópia do software está limitado ao período de vigor da licença do Produto. Em caso de término da licença, por qualquer motivo, fica o usuário responsável em garantir à CA, por escrito, que todas as cópias e cópias parciais da Documentação sejam devolvidas à CA ou destruídas.

SALVO O DISPOSTO NO CONTRATO DE LICENÇA APLICÁVEL, NA EXTENSÃO MÁXIMA PERMITIDA PELA LEGISLAÇÃO CABÍVEL, A CA FORNECE ESTA DOCUMENTAÇÃO "COMO ESTÁ", SEM GARANTIAS DE NENHUMA ESPÉCIE, INCLUINDO, SEM LIMITAÇÕES, QUALQUER GARANTIA IMPLÍCITA DE COMERCIALIZABILIDADE, ADEQUAÇÃO A UM FIM ESPECÍFICO OU CONTRA VIOLAÇÕES. EM NENHUMA OCASIÃO, A CA SERÁ RESPONSÁVEL POR QUAISQUER PERDAS OU DANOS, DIRETOS OU INDIRETOS, DO USUÁRIO FINAL OU DE QUALQUER TERCEIRO, RESULTANTES DO USO DESTA DOCUMENTAÇÃO INCLUINDO, SEM LIMITAÇÃO: LUCROS CESSANTES, INTERRUPTÃO DOS NEGÓCIOS, ATIVOS INTANGÍVEIS OU DADOS PERDIDOS, MESMO QUE A CA TENHA SIDO EXPRESSAMENTE ADVERTIDA DE TAIS PERDAS E DANOS.

O uso de qualquer produto mencionado nesta Documentação é controlado pelo contrato de licença aplicável do usuário final.

O fabricante desta Documentação é a CA.

Fornecida com "Direitos restritos". O uso, duplicação ou divulgação pelo governo dos Estados Unidos está sujeita às restrições firmadas no FAR, seções 12.212, 52.227-14 e 52.227-19(c)(1) - (2) e DFARS, seção 252.227-7014(b)(3), conforme aplicável, ou sucessores.

Todas as marcas comerciais, nomes de marcas, marcas de serviço e logotipos mencionados aqui pertencem às suas respectivas empresas.

Copyright © 2008 CA. Todos os direitos reservados.

Referências a produtos da CA

Este conjunto de documentação é referente aos seguintes produtos da CA:

- Advantage™ Ingres®
- BrightStor® ARCserve® Backup for Laptops and Desktops
- BrightStor® CA-1® Tape Management
- BrightStor® CA-Dynam®/B Backup for VM
- BrightStor® CA-Dynam®/TLMS Tape Management
- BrightStor® CA-Vtape™ Virtual Tape System
- BrightStor® Enterprise Backup
- BrightStor® High Availability
- BrightStor® Storage Resource Manager
- BrightStor® VM: Tape®
- Agente para Novell Open Enterprise Server do CA ARCserve® Backup para Linux
- Agent for Open Files do CA ARCserve® Backup para NetWare
- Agent for Open Files do CA ARCserve® Backup para Windows
- Agente cliente para FreeBSD do CA ARCserve® Backup
- Agente cliente para Linux do CA ARCserve® Backup
- Agente cliente para Mainframe Linux do CA ARCserve® Backup
- Agente cliente para NetWare do CA ARCserve® Backup
- Agente cliente para UNIX do CA ARCserve® Backup
- Agente cliente para Windows do CA ARCserve® Backup
- Opção corporativa para AS/400 do CA ARCserve® Backup
- Opção corporativa para Open VMS do CA ARCserve® Backup
- CA ARCserve® Backup para Windows
- Agente para IBM Informix do CA ARCserve® Backup para Windows
- Agente para Lotus Domino do CA ARCserve® Backup para Windows
- Agente para Microsoft Data Protection Manager do CA ARCserve® Backup para Windows
- Agente para Microsoft Exchange do CA ARCserve® Backup para Windows
- Agente para Microsoft SharePoint do CA ARCserve® Backup para Windows

- Agente para Microsoft SQL Server do CA ARCserve® Backup para Windows
- Agente para Oracle do CA ARCserve® Backup para Windows
- Agente para Sybase do CA ARCserve® Backup para Windows
- Agente para VMware do CA ARCserve® Backup para Windows
- Opção de recuperação de falhas do CA ARCserve® Backup para Windows
- Opção de disco para disco e para fita do CA ARCserve® Backup para Windows
- Módulo corporativo do CA ARCserve® Backup para Windows
- Opção corporativa para IBM 3494 do CA ARCserve® Backup para Windows
- Opção corporativa para SAP R/3 para Oracle do CA ARCserve® Backup para Windows
- Opção corporativa para StorageTek ACSLS do CA ARCserve® Backup para Windows
- Opção Image do CA ARCserve® Backup para Windows
- Serviço de cópias de sombra de volumes da Microsoft do CA ARCserve® Backup para Windows
- Opção NAS NDMP do CA ARCserve® Backup para Windows
- Opção de backup sem servidor do CA ARCserve® Backup para Windows
- Opção SAN (Storage Area Network) do CA ARCserve® Backup para Windows
- Opção para bibliotecas de fitas do CA ARCserve® Backup para Windows
- CA XOSoft™ Assured Recovery™
- CA XOSoft™
- Common Services™
- eTrust® Antivirus
- eTrust® Firewall
- Unicenter® Network and Systems Management
- Unicenter® Software Delivery
- Unicenter® VM: Operator®

Entrar em contato com Suporte técnico

Para obter assistência técnica online e uma lista completa de locais, horário de funcionamento e números de telefone, entre em contato com Suporte técnico em <http://www.ca.com/worldwide>

Índice

Capítulo 1: Apresentando o agente	7
Introdução	7
Como administrar máquinas virtuais para gerenciar operações de backup	7
Como funciona o backup consolidado do VMware	9
Limitações do VCB	11
Capítulo 2: Instalando o agente	13
Como licenciar o agente cliente para VMware	13
Pré-requisitos de instalação	14
Como instalar e configurar o agente.....	14
Instalação do agente usando o Administrador de servidores	15
Configuração do backup de sistemas ESX Server usando um sistema de proxy de backup	15
Preencher o banco de dados do CA ARCserve Backup usando a ferramenta de configuração do ARCserve VMware	21
Preencher o banco de dados do CA ARCserve Backup usando o utilitário de linha de comando ca_vcbpopulatedb	25
Criar um arquivo de configuração ca_vcbpopulatedb.....	28
Exemplos	31
Códigos de retorno do utilitário ca_vcbpopulatedb	32
Ao preencher o banco de dados do ARCserve	33
Desinstalação do agente	34
Capítulo 3: Fazendo backup e restaurando dados	35
Como procurar volumes de backup	35
Modos de backup	37
Backup de dados.....	39
Como o agente oferece suporte ao utilitário Verificação anterior	41
Filtrar dados de backup de VM	42
Como procurar sessões de restauração	43
Restaurando dados.....	45
Restaurar dados no nível de arquivo.....	45
Restaurar dados em nível simples (VM integral)	48
Limitações de backup e restauração do VCB.....	51
Apêndice A: Solução de problemas	53
Falhas na operação de montagem da VM.....	53

Falhas na operação de desmontagem da VM	55
Falha da ferramenta de configuração do ARCserve VMware ou do utilitário ca_vcbpopulatedb.....	56

Índice remissivo	59
-------------------------	-----------

Capítulo 1: Apresentando o agente

Esta seção contém os seguintes tópicos:

[Introdução](#) (na página 7)

[Como administrar máquinas virtuais para gerenciar operações de backup](#) (na página 7)

[Como funciona o backup consolidado do VMware](#) (na página 9)

[Limitações do VCB](#) (na página 11)

Introdução

O CA ARCserve Backup é uma solução de armazenamento abrangente para aplicativos, bancos de dados, servidores distribuídos e sistemas de arquivos. Oferece recursos de backup e restauração para bancos de dados, aplicativos empresariais críticos e clientes de rede.

Entre os agentes oferecidos pelo CA ARCserve Backup está o agente para VMware do CA ARCserve Backup. O VMware fornece um mecanismo chamado VCB (VMware Consolidated Backup - Backup consolidado do VMware) que é integrado ao VMware ESX Server e ao VMware VirtualCenter Server. Com o VCB, você protege arquivos e dados de VM (Virtual Machine - Máquina virtual). Usando o VCB, é possível transferir a carga da atividade de backup da VM para um sistema de proxy de backup dedicado e, em seguida, usar as funcionalidades de backup e restauração fornecidas pelo CA ARCserve Backup para proteger as máquinas virtuais.

Como administrar máquinas virtuais para gerenciar operações de backup

O agente permite fazer backup de dados e funciona melhor nas seguintes situações:

- Para reduzir restrições de recursos do sistema ESX Server.
Observação: o VMware ESX Server é um aplicativo que gerencia recursos do sistema, de armazenamento e de rede em vários ambientes VM.
- Você não deseja implantar um agente de backup nas VMs.
- Seu ambiente consiste em uma malha SAN (Storage Area Network - Rede de área de armazenamento) ou um armazenamento iSCSI e suas VMs residem em uma SAN ou em um LUN de armazenamento iSCSI.
- Você precisa restaurar dados em nível de arquivo ou em nível simples (VM integral).

Com o VCB, é possível executar as seguintes tarefas administrativas:

- Obter um instantâneo de uma VM e montar ou exportar os dados de backup para um ou mais sistemas de proxy de backup e remover a carga do sistema ESX Server.
- Fazer backups e restaurações em nível de arquivo de uma VM que execute qualquer sistema operacional com base no Windows e com suporte do VMware.
- Fazer backups de nível simples (VM integral) e restaurações de uma VM que execute qualquer sistema operacional com suporte do VMware.
- Faça backups sem LAN (Local Area Network - Rede local), se as VMs residirem em uma SAN.
- Fazer backup de uma VM, independentemente do seu estado de alimentação.
- Reduzir a sobrecarga de administração centralizando o gerenciamento de backup em sistemas de proxy de backup. Não é necessário implantar agentes nas VMs.

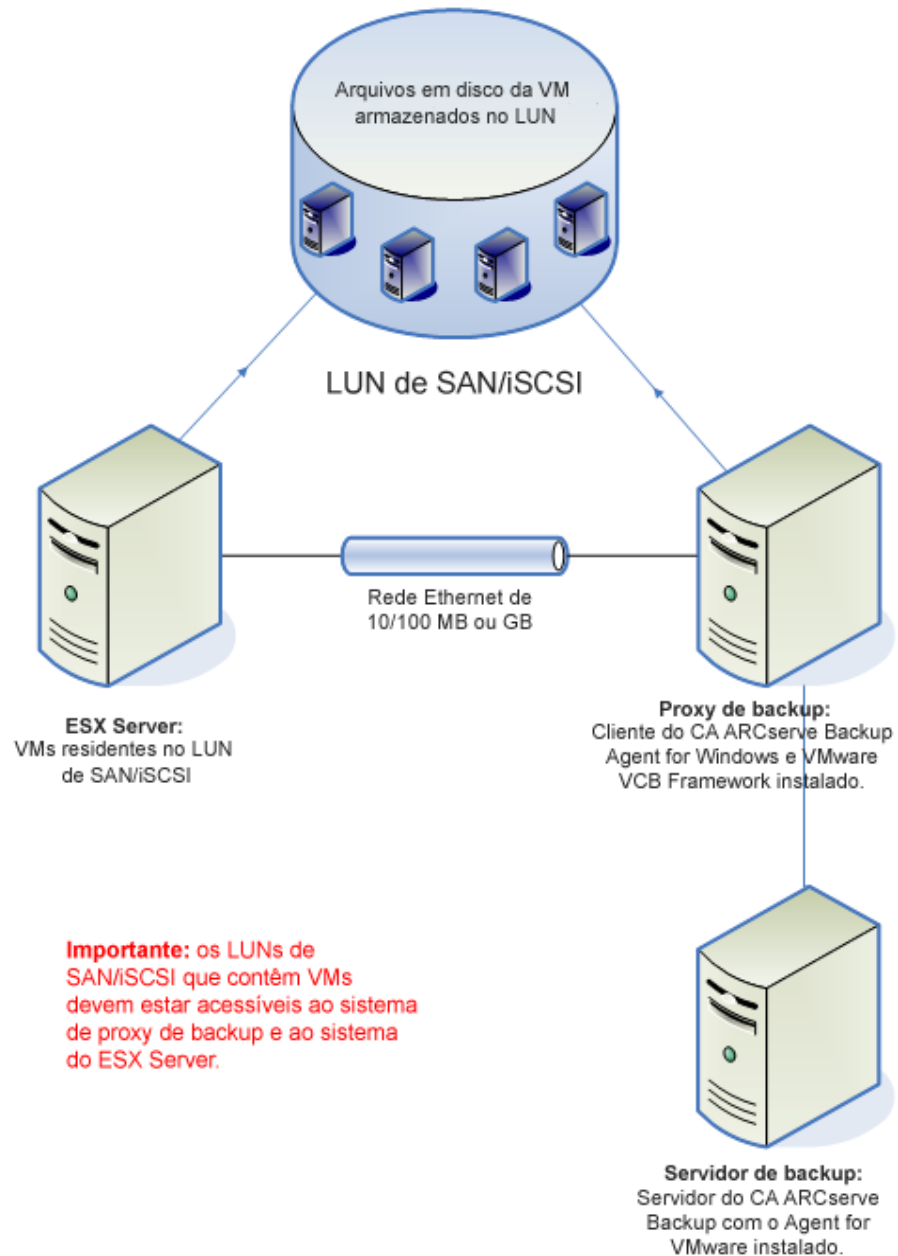
Observação: esse recurso exige a instalação do agente cliente para Windows do CA ARCserve Backup no sistema de proxy de backup.

Como funciona o backup consolidado do VMware

O agente permite executar backups de VM simples (VM integral) e de VM em nível de arquivo usando um sistema de proxy de backup.

O diagrama a seguir ilustra a arquitetura da rede para backup de imagens ou arquivos de VM usando um sistema de proxy de backup:

Fazendo backup através de um proxy de backup externo usando o Agent for VMware do CA ARCserve Backup



Ao implantar essa arquitetura em seu ambiente, considere o seguinte:

- O Microsoft .NET Framework versão 2.0 ou superior deve estar em execução no sistema de proxy de backup.
- Se a VM residir em um LUN da SAN, o LUN deverá ser compartilhado entre o sistema do ESX Server e o sistema de proxy de backup, e deverá ter o mesmo número de LUN atribuído. O LUN no sistema de proxy de backup não deve ser assinado.

Observação: para obter as informações mais recentes sobre essa configuração, consulte a documentação do VMware VCB.

- O método de backup de nível simples (VM integral) faz uma cópia de todos os arquivos do disco e de configuração associados a uma VM específica, permitindo restaurar a VM inteira.

É possível usar esse método para operações de recuperação de falhas.

- O método de backup em nível de arquivo permite fazer uma cópia de arquivos individuais contidos no disco em uma VM, o que pode incluir todos os arquivos.

É possível usar esse método para situações que envolvem a restauração de arquivos que foram danificados ou excluídos acidentalmente.

- Ao enviar uma tarefa de backup, você pode executar um backup de nível simples (VM integral) ou de nível de arquivo da VM. É necessário especificar o servidor principal ou integrante onde a tarefa será executada.

Importante: para executar backups em nível de arquivo de uma VM, um sistema operacional Windows com suporte do VMware deve estar instalado na VM.

Quando a tarefa de backup é executada, o servidor principal ou integrante se comunica com o agente cliente para Windows que está em execução no sistema de proxy de backup. Em seguida, o agente cliente para Windows obtém um instantâneo da VM e monta ou exporta o instantâneo no sistema de proxy de backup, por padrão, no diretório de instalação do agente cliente para Windows.

Observação: para obter informações sobre como alterar o caminho de montagem padrão, consulte Configuração do backup de sistemas ESX Server usando um sistema de proxy de backup.

Em seguida, o agente cliente para Windows substitui o diretório raiz e cria os registros do banco de dados do CA ARCserve Backup como se o backup fosse feito diretamente na VM. Esse comportamento garante que restaurações em nível de arquivo possam ser feitas para o local original da VM.

Mais informações:

[Configuração do backup de sistemas ESX Server usando um sistema de proxy de backup](#) (na página 15)

Limitações do VCB

Ao usar o VCB no seu ambiente, considere as seguintes limitações:

- Não é possível fazer backup de VMs com discos virtuais que sejam fisicamente compatíveis com RDM (Raw Device Maps - Mapas de dispositivos simples), discos não persistentes independentes e persistentes independentes.
- Para fazer backup de VMs armazenadas em um LUN de armazenamento da SAN, o LUN deverá ser acessível ao sistema de proxy de backup e ter o mesmo número de LUN atribuído. O LUN no sistema de proxy de backup não deve ser assinado.

Observação: para obter as informações mais recentes sobre essa configuração, consulte a documentação do VMware VCB.

- Para fazer backup de um arquivo ou diretório individual, um sistema operacional com base no Windows e com suporte do VMware deve estar em execução na VM.
- O VCB oferece suporte à montagem de até 60 volumes de VM simultâneos.

Exemplos: montagem de volumes de VMware simultâneos

- 60 VMs com uma unidade C:\
- 30 VMs com dois volumes de VM: uma unidade C:\ e uma unidade D:\

Observação: para obter informações sobre como instalar e configurar o VCB, bem como sobre suas limitações, consulte o VMware Virtual Machine Backup Guide no site da VMware.

Capítulo 2: Instalando o agente

Esta seção contém os seguintes tópicos:

[Como licenciar o agente cliente para VMware](#) (na página 13)

[Pré-requisitos de instalação](#) (na página 14)

[Como instalar e configurar o agente](#) (na página 14)

[Instalação do agente usando o Administrador de servidores](#) (na página 15)

[Configuração do backup de sistemas ESX Server usando um sistema de proxy de backup](#) (na página 15)

[Preencher o banco de dados do CA ARCserve Backup usando a ferramenta de configuração do ARCserve VMware](#) (na página 21)

[Preencher o banco de dados do CA ARCserve Backup usando o utilitário de linha de comando ca_vcbpopulatedb](#) (na página 25)

[Ao preencher o banco de dados do ARCserve](#) (na página 33)

[Desinstalação do agente](#) (na página 34)

Como licenciar o agente cliente para VMware

O agente para VMware do CA ARCserve Backup usa um método de licenciamento baseado em contagem. Você deve registrar uma licença do agente para VMware do CA ARCserve Backup para cada sistema ESX Server em execução no ambiente VMware. As licenças do agente são registradas no servidor principal ou no servidor autônomo do CA ARCserve Backup.

Exemplo: licenciamento

Seu ambiente consiste em três sistemas ESX Server e você deseja proteger as VMs nesses sistemas usando o mecanismo de proxy de backup.

Você deve registrar três licenças do agente cliente para VMware do CA ARCserve Backup no servidor principal ou no servidor autônomo do CA ARCserve Backup.

Pré-requisitos de instalação

Antes de instalar o agente, é necessário cumprir os seguintes pré-requisitos:

- Verifique se o sistema atende aos requisitos mínimos necessários para a instalação do agente.

Para obter uma lista dos requisitos, consulte o arquivo [Leiname](#).

- Verifique se você tem privilégios de administrador.
- Certifique-se de saber o nome e a senha do sistema no qual está instalando o agente.
- Verifique se o Microsoft .NET Framework versão 2 ou superior está instalado e em execução em seu ambiente.

Como instalar e configurar o agente

Há dois métodos que podem ser usados para instalar o agente:

- Instalar o agente durante a instalação do CA ARCserve Backup. O agente segue o procedimento de instalação padrão de componentes, agentes e opções do sistema do CA ARCserve Backup.
- Instalar o agente depois de instalar o CA ARCserve Backup. O Administrador de servidores permite instalar e desinstalar o agente a qualquer momento, depois de instalar o CA ARCserve Backup.

Observação: para obter mais informações, consulte [Instalar o agente usando o Administrador de servidores](#) (na página 15).

Para instalar e configurar o agente, verifique se você concluiu as seguintes tarefas:

1. Siga os procedimentos sobre como instalar o CA ARCserve Backup no *Guia de Implementação*.

Observação: para instalar o agente, selecione o tipo de instalação Servidor principal ou Servidor autônomo. O agente não oferece suporte a instalações de servidores integrantes.

2. Instale a licença do agente cliente para VMware do CA ARCserve Backup no servidor principal ou no servidor autônomo do CA ARCserve Backup.
3. Conclua as tarefas de configuração descritas em [Configuração do backup de sistemas ESX Server usando um sistema de proxy de backup](#) (na página 15).

Instalação do agente usando o Administrador de servidores

O agente segue o procedimento de instalação padrão de componentes, agentes e opções do sistema do CA ARCserve Backup. Entretanto, se você não instalou o agente na instalação do CA ARCserve Backup, pode usar o Administrador de servidores para fazê-lo.

Para instalar o agente usando o Administrador de servidores

1. Efetue logon no servidor principal do ARCserve.
No console do Gerenciador do CA ARCserve Backup, clique em Administrador de servidores no menu Início rápido.
O Administrador de servidores é exibido.
2. Na árvore de diretórios do domínio, clique com o botão direito do mouse no servidor principal e selecione Instalar/desinstalar opções no menu pop-up.
A caixa de diálogo Instalar/desinstalar opções é exibida.
3. Marque a caixa de seleção ao lado do agente para VMware e clique em OK.
O CA ARCserve Backup instala o agente.
4. Após concluir a instalação, você deverá concluir as tarefas de configuração descritas em [Configuração do backup de sistemas ESX Server usando um sistema de proxy de backup](#) (na página 15).

Configuração do backup de sistemas ESX Server usando um sistema de proxy de backup

Esta seção descreve como configurar o ambiente para fazer backup de imagens e arquivos de VM usando um sistema de proxy de backup.

Para configurar o backup de sistemas ESX Server usando um sistema de proxy de backup

1. Instale o ESX Server. Para obter mais informações sobre os requisitos do ESX Server, consulte o VMware ESX Server Installation Guide no site da VMware.

Observação: para gerenciar os ESX Servers pelo VMware VirtualCenter, você deve instalar e configurar o VirtualCenter Server como parte da instalação da infra-estrutura virtual.

2. Instale o VCB no sistema de proxy de backup com as seguintes condições de ambiente:

- O Windows 2003 Server (de 32 bits) deve ser o sistema operacional em execução no sistema de proxy de backup.
- Se as VMs das quais você deseja fazer backup residirem em uma SAN, o sistema de proxy de backup deverá poder acessar o LUN de armazenamento da SAN e ter o mesmo número de LUN atribuído. O LUN no sistema de proxy de backup não deve ser assinado.

Observação: para obter informações sobre a instalação, a configuração e as limitações do VCB, consulte o *Virtual Machine Backup Guide* no site do VMware.

3. Para configurar o backup de VMs por meio de um proxy de backup do VCB usando um sistema ESX Server, configure um dos seguintes protocolos de comunicação:

Importante: para configurar o backup de um proxy do VCB usando um sistema VirtualCenter Server, vá para a Etapa 4.

- **https**

Para usar o https como protocolo de comunicação entre o sistema ESX Server e o sistema de proxy de backup, copie o certificado SSL gerado automaticamente do sistema ESX Server para o sistema de proxy de backup e, em seguida, instale o certificado no sistema de proxy de backup.

Observação: https é o protocolo de comunicação padrão usado pela ferramenta de configuração do ARCserve VMware e pelo utilitário `ca_vcbpopulatedb`. O https permite a comunicação do CA ARCserve Backup entre o proxy de backup do VCB e o sistema ESX Server ou VirtualCenter Server.

O certificado SSL (denominado `rui.crt`) pode ser encontrado no seguinte diretório do sistema ESX Server:

```
/etc/vmware/ssl/rui.crt
```

Para instalar o certificado SSL, clique com o botão direito do mouse no objeto e selecione Instalar no menu pop-up.

Observação: o nome do host atribuído no certificado SSL deve corresponder ao nome do sistema ESX Server especificado ao executar o utilitário de linha de comando `ca_vcbpopulatedb`. Se o nome não corresponder ou se o nome do host não existir no certificado SSL, a seguinte mensagem será exibida "Certificado de servidor inválido". O nome CN do certificado não corresponde ao valor transmitido". Selecione Sim para continuar.

- **http**

Para usar o http como protocolo de comunicação entre o sistema de proxy de backup e o sistema ESX Server, você deve configurar o protocolo http no sistema ESX Server conforme descrito a seguir no arquivo config.xml localizado em /etc/vmware/hostd/config.xml:

- a. Localize a marca <proxy Database> dentro da marca <http>.
- b. Adicione o seguinte texto com a marca <proxy Database>:

```
<server id="1">  
<namespace> /sdk </namespace>  
<host> localhost </host>  
<port> 8085 </port>  
</server>
```

- c. Remova o seguinte texto:

```
<redirect id="2"> /sdk </redirect>
```

- d. Reinicie o serviço de gerenciamento SDK da infra-estrutura do VMware executando o seguinte comando:

```
# service mgmt-vmware restart
```

Observação: para obter mais informações, consulte a documentação do SDK da infra-estrutura virtual no site da VMware.

Vá para a Etapa 5.

4. Para configurar o backup de VMs por meio de um proxy de backup do VCB e um sistema VirtualCenter Server, configure um dos seguintes protocolos de comunicação:

- **https**

Para usar o https como protocolo de comunicação entre o sistema VirtualCenter Server e o sistema de proxy de backup, é necessário copiar o certificado SSL gerado automaticamente do sistema VirtualCenter Server para o sistema de proxy de backup e, em seguida, instalar o certificado no sistema de proxy de backup.

Observação: https é o protocolo de comunicação padrão usado pela ferramenta de configuração do ARCserve VMware e pelo utilitário ca_vcbpopulatedb. O https permite a comunicação do CA ARCserve Backup entre o proxy de backup do VCB e o sistema ESX Server ou VirtualCenter Server.

É possível acessar o certificado SSL (denominado rui.crt) no seguinte diretório do sistema ESX Server:

```
C:\Documents and Settings\All Users\Dados de aplicativos\VMware\VMware  
VirtualCenter\SSL\rui.crt
```

Para instalar o certificado SSL, clique com o botão direito do mouse no objeto e selecione Instalar no menu pop-up.

Observação: o nome do host atribuído no certificado SSL deve corresponder ao nome do sistema VirtualCenter Server especificado ao executar o utilitário de linha de comando ca_vcbpopulatedb. Se o nome não corresponder ou se o nome do host não existir no certificado SSL, a seguinte mensagem será exibida "Certificado de servidor inválido". O nome CN do certificado não corresponde ao valor transmitido". Selecione Sim para continuar.

- **http**

Para usar o http como protocolo de comunicação entre o sistema de proxy de backup e o sistema VirtualCenter Server, você deve configurar o protocolo http no sistema VirtualCenter Server conforme mostrado a seguir no arquivo vpxd.cfg localizado em

```
"C:\Documents and Settings\All Users\Dados de aplicativos\VMware\VMware VirtualCenter\vpzd.cfg";
```

a. Localize a marca <proxy Database> dentro da marca <http>.

b. Adicione o seguinte texto com a marca <proxy Database>:

```
<server id="1">  
<namespace> /sdk </namespace>  
<host> localhost </host>  
<port> -2 </port>  
</server>
```

c. Remova o seguinte texto:

```
<redirect id="1"> /sdk </redirect>
```

d. Reinicie o serviço VMware VirtualCenter Server:

Isso pode ser feito a partir do painel de controle de serviços.

Observação: para obter mais informações, consulte o VMware VCB Backup Guide no site da VMware.

Vá para a Etapa 5.

5. Instale o agente cliente para Windows do CA ARCserve Backup no sistema de proxy de backup.

6. No sistema de proxy de backup, abra o Editor do Registro do Windows e acesse a seguinte chave do Registro:

```
HKEY_LOCAL_MACHINE\SOFTWARE\ComputerAssociates\CA ARCserve  
Backup\ClientAgent\Parameters
```

Crie um novo valor de seqüência de caracteres e especifique o seguinte nome do valor:

```
VMwareAgentBaseMountPath
```

Modifique os dados do valor da seqüência de caracteres de forma que ela especifique o caminho no qual você deseja que o agente monte temporariamente a VM durante a operação de backup, como no exemplo a seguir:

```
c:\mnt
```

Observação: se você não criar este par valor/chave, o agente o criará para você quando a tarefa de backup do VMware for executada. O agente especifica o caminho de instalação padrão do agente cliente para Windows como o caminho de montagem para as operações de backup. Por exemplo:

```
C:\Arquivos de Programas\CA\Agente cliente para Windows do ARCserve Backup
```

Importante: para executar backups em nível simples (VM integral) de VMs, é necessário ter espaço livre em disco suficiente no volume especificado como caminho de montagem das operações de backup.

7. Execute a ferramenta de configuração do ARCserve VMware para preencher o banco de dados do CA ARCserve Backup com informações sobre o ambiente do VMware.

Você também pode preencher o banco de dados do ARCserve usando o utilitário de linha de comando `ca_vcbpopulatedb`.

Importante: as VMs do sistema ESX Server deverão estar em execução quando esse utilitário for executado. Se as VMs não estiverem em execução, o utilitário não preencherá o banco de dados do CA ARCserve Backup com informações sobre as VMs. Todas as VMs devem ter um nome de host e um endereço IP atribuídos e as mais recentes ferramentas do VMware instaladas.

Preencher o banco de dados do CA ARCserve Backup usando a ferramenta de configuração do ARCserve VMware

A ferramenta de configuração do ARCserve VMware é um utilitário que preenche o banco de dados do CA ARCserve Backup com informações sobre as VMs presentes no ESX Server. Essa ferramenta está integrada a um utilitário de linha de comando chamado `ca_vcbpopulatedb`, que é executado em segundo plano, para preencher o banco de dados do ARCserve com informações sobre as VMs. A ferramenta de configuração permite preencher o banco de dados do CA ARCserve Backup com informações sobre:

- Nomes de proxies de backup do VCB
- Nomes do ESX Server ou VirtualCenter Server
- Nomes de hosts de VM
- Nomes de volumes contidos nas VMs em sistemas Windows

Depois de instalar o agente, preencha o banco de dados do CA ARCserve Backup com as informações sobre os sistemas de VM. Para fazer isso, é necessário executar a ferramenta de configuração do ARCserve VMware no sistema de proxy de backup.

Observação: se essa tarefa não for executada, você não poderá procurar as VMs no ambiente usando o Gerenciador de backup.

Essa tarefa deve ser executada periodicamente. Para obter mais informações, consulte [Quando preencher o banco de dados do ARCserve](#) (na página 33).

Para preencher o banco de dados do CA ARCserve Backup usando a ferramenta de configuração do ARCserve VMware

1. Verifique se as VMs dos sistemas ESX Server estão em execução.

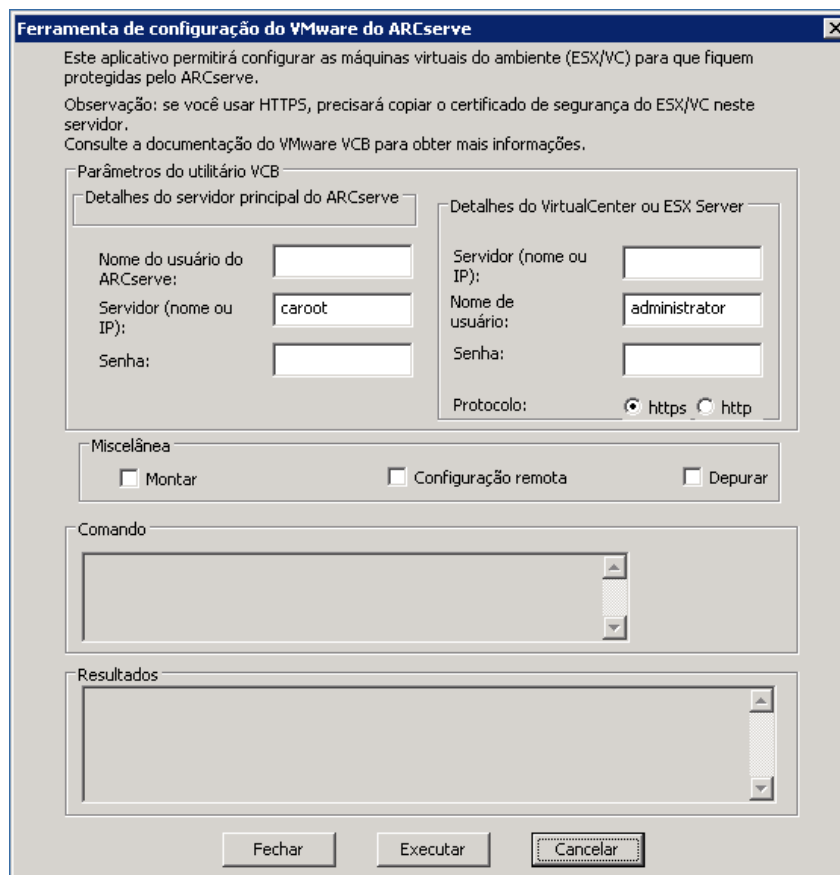
Observação: se as VMs não estiverem em execução, a ferramenta de configuração do ARCserve VMware não preencherá o banco de dados do CA ARCserve Backup com dados e você não poderá procurar e fazer o backup das VMs nos sistemas ESX Server de maneira precisa.

2. Para iniciar a ferramenta de configuração do ARCserve VMware, procure o diretório de instalação do agente cliente para Windows no sistema de proxy. Por padrão, o agente cliente para Windows é instalado no seguinte diretório:

C:\Arquivos de Programas\CA\Agente cliente para Windows do ARCserve Backup

Clique duas vezes em VCBUI.exe.

A caixa de diálogo da ferramenta de configuração do ARCserve VMware é aberta.



3. Preencha os seguintes campos:

Detalhes do servidor principal do ARCserve

As seguintes opções aplicam-se ao servidor principal:

- **Servidor (nome ou IP)** -- permite especificar o nome ou o endereço IP do sistema principal do CA ARCserve Backup.
- **Nome do usuário do ARCserve** -- permite especificar o nome do usuário, com privilégios de CAROOT, para o sistema principal do CA ARCserve Backup.
- **Senha** -- permite especificar a senha para o nome de usuário do ARCserve.

Detalhes do VirtualCenter ou ESX Server

As seguintes opções aplicam-se à infra-estrutura virtual do VMware em seu ambiente:

- **Servidor (nome ou IP)** -- permite especificar o nome do sistema ESX Server ou VirtualCenter Server.
- **Nome do usuário** -- permite especificar o nome do usuário do ESX Server ou do VirtualCenter com privilégios de Administrador.
- **Senha** -- permite especificar a senha para o nome de usuário do ESX Server ou do VirtualCenter Server.
- **Protocolo (Opcional)** -- permite especificar o protocolo de comunicação entre o sistema de proxy de backup e o sistema ESX Server ou o sistema VirtualCenter Server.

Observação: se você omitir esse argumento, o utilitário assumirá que o https deve ser usado como protocolo de comunicação.

Diversos

Especifique as seguintes opções diversas, conforme necessário, para preencher o banco de dados do ARCserve:

Montar

Com a opção Montar ativada, a ferramenta de configuração preenche o banco de dados com as VMs em execução residentes apenas no dispositivo de armazenamento do LUN do iSCSI/da SAN. Com essa opção ativada, a ferramenta de configuração ignora as VMs no ESX Server ou no VirtualCenter Server que residam em qualquer mídia de armazenamento diferente do LUN do iSCSI/da SAN.

Observação: se você executar a ferramenta de configuração com a opção Montar ativada, o utilitário ficará mais lento, pois ele executa uma operação de montagem e desmontagem de cada VM em execução.

Remover configuração

Permite excluir todas as VMs disponíveis no banco de dados do sistema ESX Server ou VirtualCenter Server específico sob um determinado sistema de proxy de backup.

Debug

Permite gravar um log de depuração detalhado. O log será criado no diretório de instalação do agente cliente para Windows. Por padrão, esse diretório é o seguinte:

C:\Arquivos de Programas\CA\Agente cliente para Windows do ARCserve Backup

Observação: o nome do arquivo de log é ca_vcbpopulatedb.log.

4. Clique no botão Executar.

A ferramenta de configuração do ARCserve VMware preenche o banco de dados do ARCserve.

Observação: o campo Resultados exibe os resultados da execução. Para exibir informações de log detalhadas, abra o arquivo de log chamado ca_vcbpopulatedb.log localizado no diretório de instalação do agente cliente para Windows.

Mais informações:

[Códigos de retorno do utilitário ca_vcbpopulatedb](#) (na página 32)

[Ao preencher o banco de dados do ARCserve](#) (na página 33)

Preencher o banco de dados do CA ARCserve Backup usando o utilitário de linha de comando [ca_vcbpopulatedb](#)

O utilitário [ca_vcbpopulatedb](#) é uma ferramenta de coleta de dados que permite preencher o banco de dados do CA ARCserve Backup com informações sobre:

- Nomes de proxies de backup do VCB
- Nomes do ESX Server ou VirtualCenter Server
- Nomes de hosts de VM
- Nomes de volumes contidos nas VMs em sistemas Windows

Depois de instalar o agente, preencha o banco de dados do CA ARCserve Backup com as informações sobre os sistemas de VM. Para fazer isso, você deve executar o utilitário [ca_vcbpopulatedb](#) no sistema de proxy de backup ou em qualquer outro sistema Windows 2003 (de 32 bits) no qual o agente cliente para Windows do CA ARCserve Backup esteja instalado.

Observação: se essa tarefa não for executada, você não poderá procurar as VMs no ambiente usando o Gerenciador de backup.

Essa tarefa deve ser executada periodicamente. Para obter mais informações, consulte [Quando executar o utilitário ca_vcbpopulatedb](#) (na página 33).

Para preencher o banco de dados do CA ARCserve Backup usando o utilitário de linha de comando [ca_vcbpopulatedb](#)

1. Verifique se as VMs dos sistemas ESX Server estão em execução.

Observação: se as VMs não estiverem em execução, o utilitário [ca_vcbpopulatedb](#) não preencherá o banco de dados do CA ARCserve Backup com dados e você não poderá procurar e fazer o backup das VMs nos sistemas ESX Server de maneira precisa.

2. Acesse o sistema de proxy de backup, abra uma janela de linha de comando e execute o utilitário [ca_vcbpopulatedb](#).

Importante: execute esse utilitário no sistema de proxy de backup ou em qualquer outro sistema Windows 2003 (de 32 bits) no qual o agente cliente para Windows do CA ARCserve Backup esteja instalado.

O utilitário [ca_vcbpopulatedb](#) é armazenado no diretório do agente cliente para Windows. Por padrão, o agente cliente para Windows reside no seguinte diretório:

C:\Arquivos de Programas\CA\Agente cliente para Windows do ARCserve Backup

3. Há dois métodos para executar o utilitário. Escolha um dos métodos a seguir para executar esse utilitário:

- Execute o comando usando os argumentos descritos na sintaxe a seguir:

```
ca_vcbpopulatedb -Primary <PrimaryServerName> -carootUser <ARCserve  
caroot User> -carootPass <ARCserve caroot password> [-vcb  
<VCBMachineName>] -esxServer <ESXServerName> -esxUser <ESXAdmin> -  
esxUserPass <ESXAdminPassword> [-proto <https/http>] [-vcbMountableVM] [-  
delProxydb] [-silent] [-debug]
```

-Primary <PrimaryServerName>

Indica o nome ou endereço IP do sistema principal do CA ARCserve Backup.

-carootUser <ARCserve caroot User>

Indica o nome do usuário com privilégios de CAROOT para o sistema principal do CA ARCserve Backup.

-carootPass <ARCserve caroot Password>

Indica a senha para o nome de usuário.

(Opcional) -vcb <VCBMachineName>

Indica o nome ou endereço IP do sistema de proxy de backup do VCB.

Observação: se você omitir esse argumento, o utilitário assumirá que o nome do computador atual será usado como o nome do computador VCB.

-esxserver <ESXServerName>

Indica o nome do sistema ESX Server ou VirtualCenter Server que contém as VMs residentes no LUN do iSCSI/da SAN.

-esxUser <ESXAdmin>

Indica o nome do usuário do sistema ESX Server ou VirtualCenter Server com privilégios de Administrador.

-esxUserPass <ESXAdminPassword>

Indica a senha do usuário ESXAdmin.

(Opcional) -proto <https/http>

Indica o protocolo de comunicação entre o sistema de proxy de backup e o sistema ESX Server ou o sistema VirtualCenter Server.

Observação: se você omitir esse argumento, o utilitário assumirá que o https deve ser usado como protocolo de comunicação.

-DelProxydb

Exclui todas as VMs disponíveis no banco de dados do sistema ESX Server ou do sistema VirtualCenter Server específico sob um determinado sistema de proxy de backup.

-VCBMountableVM

Fornece as seguintes opções:

Se você executar o utilitário de linha de comando `ca_vcbpopulatedb` com essa opção, deverá executá-lo em um sistema de proxy de backup. Sem essa opção, você pode executar o utilitário `vcbspopulatedb` no sistema de proxy de backup ou em qualquer outro sistema Windows 2003 (de 32 bits) no qual o agente cliente para Windows do CA ARCserve Backup esteja instalado.

Se essa opção for especificada como um parâmetro, o utilitário preencherá o banco de dados com as VMs em execução que residem apenas no dispositivo de armazenamento do LUN do iSCSI/da SAN. Com essa opção especificada, o utilitário deve ignorar as VMs no ESX Server que residam em qualquer mídia de armazenamento diferente do LUN do iSCSI/da SAN.

Você deve executar o utilitário de linha de comando `ca_vcbpopulatedb` com essa opção quando tiver VMs em um ESX Server que residam em várias mídias de armazenamento, como o disco local de um dispositivo de armazenamento do ESX Server, o LUN da SAN, o NAS/NFS ou o iSCSI.

Com essa opção incluída, o utilitário preencherá apenas o banco de dados do servidor principal do CA ARCserve Backup com informações das VMs em execução que residem no dispositivo de armazenamento do LUN do iSCSI/da SAN.

Observação: se você executar esse utilitário com a opção `VCBMountableVM`, ele levará mais tempo para ser executado, pois é executada uma operação de montagem e desmontagem de cada VM em execução.

-Silent

Evita que o utilitário imprima mensagens no console da linha de comando.

-Debug

Instrui o utilitário a gravar um log de depuração detalhado. O log será criado no diretório de instalação do agente cliente para Windows. Por padrão, esse diretório é o seguinte:

`C:\Arquivos de Programas\CA\Agente cliente para Windows do ARCserve Backup`

Observação: o nome do arquivo de log é `ca_vcbpopulatedb.log`.

- Execute o comando usando os argumentos descritos na sintaxe a seguir:

Observação: é necessário criar um arquivo de configuração para usar essa sintaxe. Para obter mais informações, consulte [Criar um arquivo de configuração do ca_vcbpopulatedb](#) (na página 28).

```
ca_vcbpopulatedb -config <config_file_name>
```

<config_file_name>

Indica o nome do arquivo de configuração `ca_vcbpopulatedb`.

4. Execute o comando.

O utilitário `ca_vcbpopulatedb` preenche o banco de dados do CA ARCserve Backup com informações sobre as VMs que estão em execução no seu ambiente.

Mais informações:

[Códigos de retorno do utilitário ca_vcbpopulatedb](#) (na página 32)

[Ao preencher o banco de dados do ARCserve](#) (na página 33)

Criar um arquivo de configuração `ca_vcbpopulatedb`

É possível criar um arquivo de configuração com detalhes sobre o servidor principal do CA ARCserve Backup, o nome do usuário principal do CA ARCserve Backup e assim por diante. O utilitário `ca_vcbpopulatedb` usa as informações especificadas no arquivo de configuração para preencher o banco de dados do CA ARCserve Backup.

Para criar um arquivo de configuração `ca_vcbpopulatedb`

1. Abra um aplicativo de edição de texto, como o Bloco de Notas. Salve o arquivo de configuração com uma extensão de arquivo `.cfg` no mesmo diretório do utilitário `ca_vcbpopulatedb`.
2. Preencha os argumentos usando a seguinte sintaxe:

```
-Primary <PrimaryServerName> -carootUser <ARCserve caroot User> -carootPass <ARCserve caroot password> [-vcb <VCBMachineName>] -esxServer <ESXServerName> -esxUser <ESXAdmin> -esxUserPass <ESXAdminPassword> [-proto <https/http>] [-vcbMountableVM] [-delProxydb] [-silent] [-debug]
```

-Primary <PrimaryServerName>

Indica o nome ou endereço IP do sistema principal do CA ARCserve Backup.

-carootUser <ARCserve caroot User>

Indica o nome do usuário com privilégios de CAROOT para o sistema principal do CA ARCserve Backup.

-carootPass <ARCserve caroot Password>

Indica a senha para o nome de usuário.

(Opcional) -vcb <VCBMachineName>

Indica o nome ou endereço IP do sistema de proxy de backup do VCB.

Observação: se você omitir esse argumento, o utilitário assumirá que o nome do computador atual será usado como o nome do computador VCB.

-esxserver <ESXServerName>

Indica o nome do sistema ESX Server ou VirtualCenter Server que contém as VMs residentes no LUN do iSCSI/da SAN.

-esxUser <ESXAdmin>

Indica o nome do usuário do sistema ESX Server ou VirtualCenter Server com privilégios de Administrador.

-esxUserPass <ESXAdminPassword>

Indica a senha do usuário ESXAdmin.

(Opcional) -proto <https/http>

Indica o protocolo de comunicação entre o sistema de proxy de backup e o sistema ESX Server ou o sistema VirtualCenter Server.

Observação: se você omitir esse argumento, o utilitário assumirá que o https deve ser usado como protocolo de comunicação.

-DelProxydb

Exclui todas as VMs disponíveis no banco de dados do sistema ESX Server ou do sistema VirtualCenter Server específico sob um determinado sistema de proxy de backup.

-VCBMountableVM

Fornece as seguintes opções:

Se você executar o utilitário de linha de comando `ca_vcbpopulatedb` com essa opção, deverá executá-lo em um sistema de proxy de backup. Sem essa opção, você pode executar o utilitário `vcbpopulatedb` no sistema de proxy de backup ou em qualquer outro sistema Windows 2003 (de 32 bits) no qual o agente cliente para Windows do CA ARCserve Backup esteja instalado.

Se essa opção for especificada como um parâmetro, o utilitário preencherá o banco de dados com as VMs em execução que residem apenas no dispositivo de armazenamento do LUN do iSCSI/da SAN. Com essa opção especificada, o utilitário deve ignorar as VMs no ESX Server que residam em qualquer mídia de armazenamento diferente do LUN do iSCSI/da SAN.

Você deve executar o utilitário de linha de comando `ca_vcbpopulatedb` com essa opção quando tiver VMs em um ESX Server que residam em várias mídias de armazenamento, como o disco local de um dispositivo de armazenamento do ESX Server, o LUN da SAN, o NAS/NFS ou o iSCSI.

Com essa opção incluída, o utilitário preencherá apenas o banco de dados do servidor principal do CA ARCserve Backup com informações das VMs em execução que residem no dispositivo de armazenamento do LUN do iSCSI/da SAN.

Observação: se você executar esse utilitário com a opção `VCBMountableVM`, ele levará mais tempo para ser executado, pois é executada uma operação de montagem e desmontagem de cada VM em execução.

-Silent

Evita que o utilitário imprima mensagens no console da linha de comando.

-Debug

Instrui o utilitário a gravar um log de depuração detalhado. O log será criado no diretório de instalação do agente cliente para Windows. Por padrão, esse diretório é o seguinte:

C:\Arquivos de Programas\CA\Agente cliente para Windows do ARCserve Backup

Observação: o nome do arquivo de log é `ca_vcbpopulatedb.log`.

3. Feche e salve o arquivo de configuração.

Mais informações:

[Códigos de retorno do utilitário `ca_vcbpopulatedb`](#) (na página 32)

Exemplos

Estes são exemplos da sintaxe do comando `ca_vcbpopulatedb`:

- Use o comando a seguir para preencher os detalhes de VM do ESX Server com o nome de host "ESXServer1" no banco de dados "ARCserver1" do servidor do ARCserve no computador proxy do VCB "VCBProxy1" usando o protocolo http com o sinalizador de depuração definido:

```
ca_vcbpopulatedb.exe -Primary ARCserver1 -carootUser caroot -carootPass ca123  
-vcb VCBProxy1 -esxServer ESXServer1 -esxUser root -esxUserPass rootpasswd -  
proto http -debug
```

- Use o comando a seguir para remover todos os detalhes de VM do ESX Server com o nome de host "ESXServer1" do banco de dados "ARCserver1" do servidor do ARCserve disponível no computador proxy do VCB "VCBProxy1" com o sinalizador de depuração não definido:

```
ca_vcbpopulatedb.exe -Primary ARCserver1 -carootUser caroot -carootPass ca123  
-vcb VCBProxy1 -esxServer ESXServer1 -esxUser root -esxUserPass rootpasswd -  
delProxydb
```

- Use o comando a seguir para preencher os detalhes de VM do ESX Server com o nome de host "ESXServer1" no banco de dados "ARCserver1" do servidor do ARCserve, apenas o VM montável dentro do computador proxy do VCB "VCBProxy1" com o sinalizador de depuração definido:

```
ca_vcbpopulatedb.exe -Primary ARCserver1 -carootUser caroot -carootPass ca123  
-vcb VCBProxy1 -esxServer ESXServer1 -esxUser root -esxUserPass rootpasswd -  
vcbMountableVM -debug
```

Códigos de retorno do utilitário `ca_vcbpopulatedb`

O utilitário `ca_vcbpopulatedb` gera códigos de retorno que são gravados em um arquivo de log denominado `ca_vcbpopulatedb.log`. O log é criado no diretório de instalação do agente cliente para Windows após a conclusão da execução do utilitário `ca_vcbpopulatedb`.

O utilitário `ca_vcbpopulatedb` gera os seguintes códigos de retorno:

0

Indica que a operação foi bem-sucedida.

1

Indica que um argumento inválido foi especificado.

2

Indica que ocorreu uma falha na autenticação do usuário do domínio do CA ARCserve Backup.

3

Indica que ocorreu um erro de autenticação de um usuário do ESX Server ou do VirtualCenter Server.

4

Indica que ocorreu uma falha de conexão com o ESX Server ou o VirtualCenter Server.

5

Indica que ocorreu uma falha na operação do banco de dados.

6

Indica que ocorreu uma falha na criação do XML.

7

Indica que o Microsoft .NET versão 2.0 ou posterior não está instalado no ambiente.

8

Indica que há mais de uma instância do `ca_vcbpopulatedb` em execução no momento.

9

Indica que ocorreu um erro desconhecido.

Ao preencher o banco de dados do ARCserve

Você deve preencher o banco de dados do ARCserve usando a ferramenta de configuração do ARCserve VMware ou o utilitário de linha de comando `ca_vcbpopulatedb` periodicamente, para certificar-se de que o banco de dados do CA ARCserve Backup contenha informações atualizadas sobre as VMs e os volumes em um sistema ESX Server.

Se você instalar o CA ARCserve Backup no sistema proxy de backup e esse sistema for um servidor principal ou integrante, será possível usar o programador de tarefas genéricas para executar o utilitário `ca_vcbpopulatedb` periodicamente. Para obter mais informações sobre o programador de tarefas genéricas, consulte o *Guia de Administração*.

Além disso, você deve preencher o banco de dados do ARCserve imediatamente após a ocorrência dos seguintes eventos:

- Você ativou VMs que foram desativadas da última vez que o banco de dados do ARCserve foi preenchido.
- Você adicionou ou removeu novos volumes de uma VM do Windows, e a VM do Windows estava em execução na última vez em que o banco de dados do ARCserve foi preenchido.
- Você excluiu ou moveu VMs de um sistema ESX Server.

Observação: não é necessário preencher novamente o banco de dados do ARCserve se as VMs forem migradas de um sistema ESX Server para outro usando o VMotion.

Desinstalação do agente

O agente para VMware consiste em uma instalação baseada em servidor principal e autônomo do ARCserve. Use o Administrador de servidores do CA ARCserve Backup para desinstalar os agentes e as opções desse tipo.

Observação: o agente para VMware não é exibido nos aplicativos do Windows, Painel de controle, Adicionar ou remover programas.

Para desinstalar o agente

1. Efetue logon no servidor principal do ARCserve.
No console do Gerenciador do CA ARCserve Backup, clique em Administrador de servidores no menu Início rápido.
O Administrador de servidores é exibido.
2. Na árvore de diretórios do domínio, clique com o botão direito do mouse no servidor principal e selecione Instalar/desinstalar opções no menu pop-up.
A caixa de diálogo Instalar/desinstalar opções é exibida.
3. Desmarque a caixa de seleção ao lado de agente para VMware e clique em OK.
O CA ARCserve Backup desinstala o agente.

Capítulo 3: Fazendo backup e restaurando dados

Esta seção contém os seguintes tópicos:

[Como procurar volumes de backup](#) (na página 35)

[Modos de backup](#) (na página 37)

[Backup de dados](#) (na página 39)

[Filtrar dados de backup de VM](#) (na página 42)

[Como procurar sessões de restauração](#) (na página 43)

[Restaurando dados](#) (na página 45)

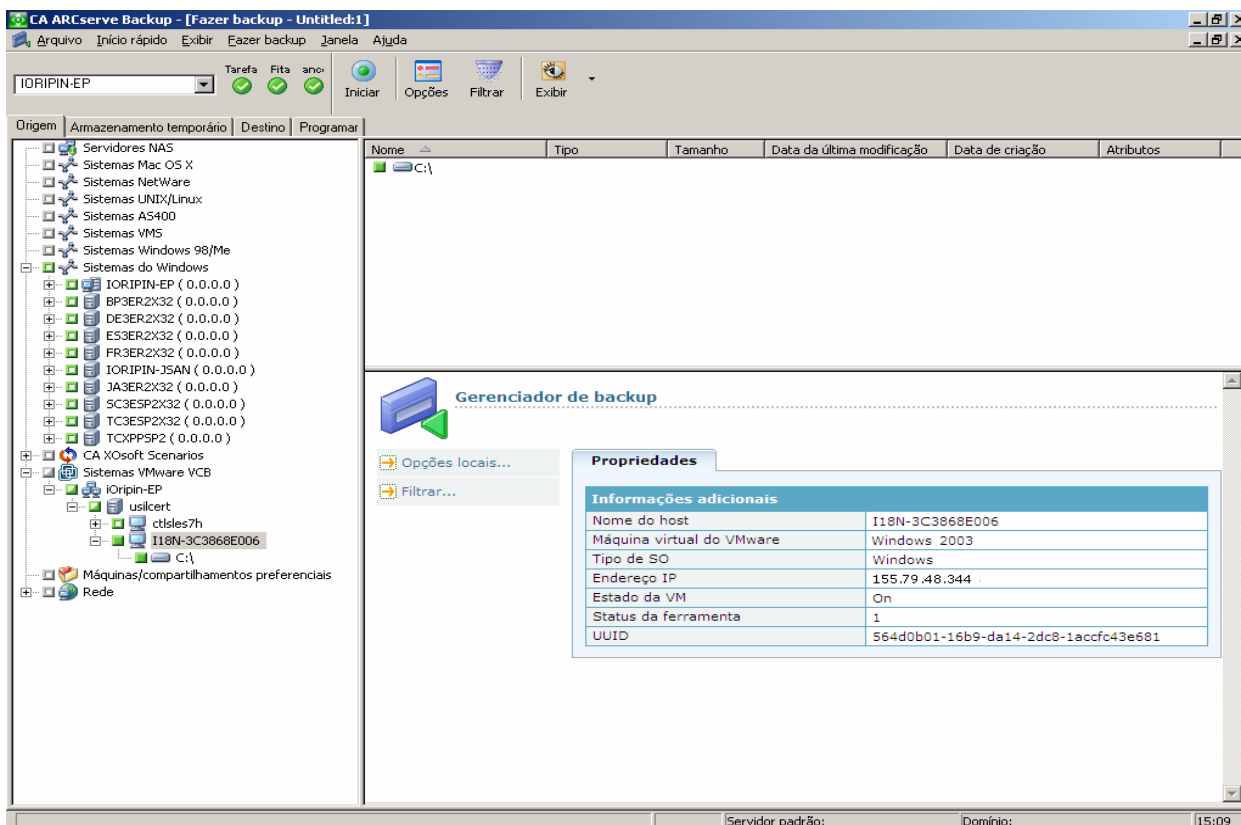
[Limitações de backup e restauração do VCB](#) (na página 51)

Como procurar volumes de backup

O Gerenciador de backup permite exibir informações sobre sistemas de proxy de backup, sistemas ESX Server ou VirtualCenter Server e VMs em uma estrutura de árvore de diretórios após o preenchimento do banco de dados do CA ARCserve Backup usando a ferramenta de configuração do ARCserve VMware.

Quando a VM está executando um sistema operacional baseado no Windows com suporte do VMware, é possível procurar os volumes na VM.

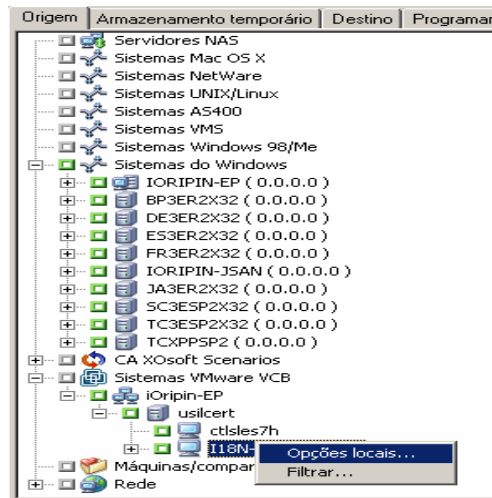
A tela a seguir mostra a janela Gerenciador de backup com a guia Origem sendo exibida. O objeto Sistemas VMware VCB é expandido para exibir os nomes dos sistemas VMware VCB, dos sistemas de proxy de backup, dos sistemas ESX Server ou VirtualCenter Server e dos volumes de VM contidos no sistema operacional Windows.



- Ao enviar uma tarefa de backup, o CA ARCserve Backup solicita que você forneça as credenciais de nome de usuário e senha para o sistema ESX Server ou o sistema VirtualCenter Server.
O CA ARCserve Backup valida as credenciais em tempo de execução.
- No nível da VM, é possível procurar no modo simples (VM integral) ou no modo de arquivo.
Para procurar uma VM no nível do arquivo, um sistema operacional Windows com suporte ao VMware deve estar instalado na VM.
- Os modos de procura são os seguintes:
 - VMs do Windows — modo de arquivo e modo simples (VM integral)
 - VMs não-Windows — apenas modo simples (VM integral)

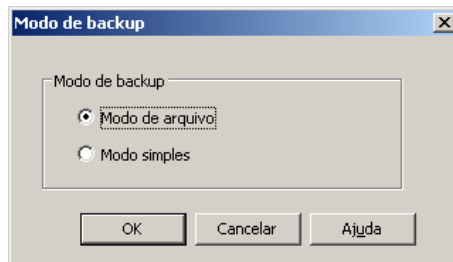
Modos de backup

A tela a seguir mostra a janela Gerenciador de backup com a guia Origem sendo exibida. O objeto Sistemas VMware VCB é selecionado e expandido no nível de VM. Quando você seleciona e clica com o botão direito do mouse em uma VM do Windows, o menu de contexto é aberto, como a seguir:



Para especificar um modo de backup para a tarefa, selecione Opções locais no menu pop-up.

A caixa de diálogo Modo de backup é exibida:



A caixa de diálogo Modo de backup permite especificar um modo de backup para a tarefa. É possível fazer backup de dados que estão armazenados em uma VM usando as seguintes opções:

Modo de arquivo

Permite executar as seguintes ações:

- Fazer backup de arquivos e diretórios contidos na VM que está executando um sistema operacional Windows com suporte ao VMware.
- É possível executar backups completos, incrementais e diferenciais.
- Restaurar dados com detalhamento de nível de arquivo.
- Processar vários fluxos de dados simultaneamente usando a opção de multitransmissão.
- Filtrar dados usando a opção Filtrar.

Observação: para obter mais informações sobre como filtrar dados de backup, consulte o *Guia de Administração* ou a Ajuda online.

Importante: o tempo necessário para executar um backup em nível de arquivo de uma VM integral é maior do que o tempo necessário para executar um backup em nível simples (VM integral) da mesma VM.

Modo simples

Permite executar as seguintes ações:

- Executar backups completos apenas de imagens de VMs integrais.
- Processar vários fluxos de dados simultaneamente usando a opção de multitransmissão.

Observação: o Modo simples não permite restaurar dados com detalhamento de nível de arquivo ou filtrar dados simples (VM integral). Os filtros aplicados ao modo simples (VM integral) são ignorados em tempo de execução.

Backup de dados

O processo para backup de dados é idêntico ao de backup de qualquer arquivo, volume ou nó.

Observação: para obter informações sobre as limitações de backup com o VCB, consulte [Limitações de backup e restauração do VCB](#) (na página 51).

Para fazer backup de dados

1. Abra o **Gerenciador de backup** e selecione a guia **Origem**.
A árvore de diretórios de origem do Gerenciador de backup é exibida.
2. Expanda o objeto **Sistemas VMware VCB**.
São exibidos os sistemas de proxy de backup, os sistemas ESX Server ou VirtualCenter Server, as VMs e os volumes de VM nas plataformas baseadas em Windows com suporte do VMware em seu ambiente.
3. Selecione os objetos a serem incluídos no backup. É possível selecionar volumes, um nó inteiro ou qualquer combinação deles como origem.
Clique com o botão direito do mouse nos objetos dos quais deseja fazer backup e selecione **Opções locais** no menu pop-up.
A caixa de diálogo **Modo de backup** é aberta.
4. Selecione **Modo de arquivo** ou **Modo simples** e clique em **OK**.
Observação: para obter mais informações sobre modos de backup, consulte [Modos de backup](#) (na página 37).
O CA ARCserve Backup aplica o modo de backup.
5. Para filtrar dados de backup da VM, clique com o botão direito do mouse na VM e selecione **Filtrar** no menu pop-up.
Observação: para obter mais informações sobre filtros, consulte [Filtrar dados de backup de VM](#) (na página 42).
Importante: se o **Modo de backup** especificado for **Modo simples** e você especificar filtros, o CA ARCserve Backup não filtrará os dados de backup da VM.
6. Para especificar onde você deseja armazenar a tarefa de backup, clique na guia **Destino** ou na guia **Armazenamento temporário**.
Observação: para obter mais informações sobre como especificar um destino usando o armazenamento temporário para fazer backup de dados, consulte o *Guia de Administração* ou a Ajuda online.
Para usar a multitransmissão para transmitir dados de backup, clique na caixa de seleção Multitransmissão.

7. Para especificar as opções de programação da tarefa, clique na guia **Programar**.

Observação: para obter mais informações sobre como programar opções, consulte o *Guia de Administração* ou a Ajuda online.

8. Para especificar filtros globais, clique em **Filtrar** na barra de ferramentas.

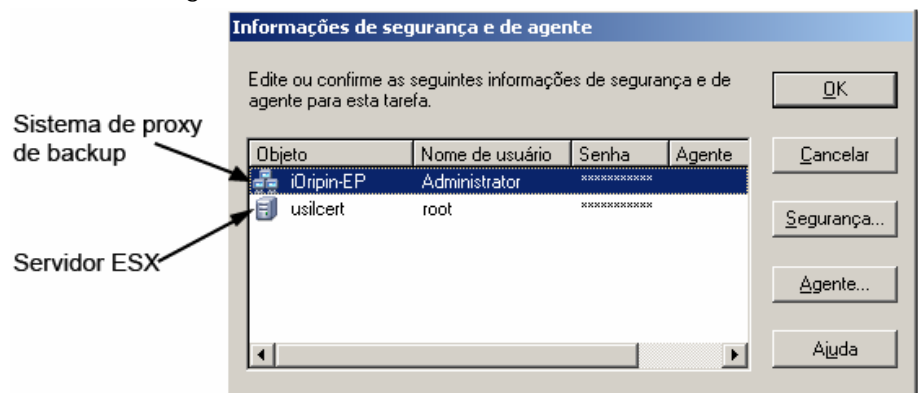
A caixa de diálogo Filtrar é aberta.

Observação: para obter mais informações sobre como filtrar dados de VM, consulte [Filtrar dados de backup de VM](#) (na página 42). Para obter mais informações sobre como especificar filtros, clique no botão Ajuda na caixa de diálogo Filtrar.

9. Clique em **Iniciar** na barra de ferramentas para enviar a tarefa.

A caixa de diálogo **Informações de segurança e de agente** é aberta.

Forneça as credenciais do ESX Server ou do VirtualCenter Server e do sistema de proxy de backup para enviar a tarefa, como mostrado na ilustração a seguir:



10. Selecione o servidor correspondente e clique no botão **Segurança** da caixa de diálogo **Informações de segurança e de agente**.

A caixa de diálogo **Segurança** é aberta.

11. Digite as credenciais de logon nos campos **Nome do usuário** e **Senha** e clique em **OK**.

Observação: o CA ARCserve Backup não oferece suporte ao logon em sistemas usando senhas que tenham mais de 23 caracteres. Se a senha do sistema no qual você estiver tentando efetuar logon tiver mais de 23 caracteres, a senha deverá ser modificada no sistema do agente de forma que passe a ter 23 caracteres ou menos. Em seguida, você poderá efetuar logon no sistema do agente novamente.

O CA ARCserve Backup aplica as credenciais de segurança e a caixa de diálogo **Enviar tarefa** é aberta.

12. Preencha os campos na caixa de diálogo **Enviar tarefa** e clique em **OK**.

Observação: para obter mais informações sobre como enviar tarefas, clique no botão Ajuda na caixa de diálogo Enviar tarefa.

O CA ARCserve Backup envia a tarefa.

Observação: para obter mais informações sobre como exibir o status da tarefa e outras tarefas relacionadas, consulte o *Guia de Administração* ou a Ajuda online.

Mais informações:

[Como funciona o backup consolidado do VMware](#) (na página 9)

[Como procurar volumes de backup](#) (na página 35)

[Limitações de backup e restauração do VCB](#) (na página 51)

Como o agente oferece suporte ao utilitário Verificação anterior

O utilitário PFC (Preflight Check - Verificação anterior) permite executar verificações essenciais no servidor e nos agentes do CA ARCserve Backup a fim de detectar condições que podem causar falhas nas tarefas de backup.

Para fazer backups do agente para VMware, o utilitário PFC verifica o status do agente cliente para Windows em execução no sistema de proxy de backup. O PFC não verifica o status das VMs que você especificou para backup no sistema ESX Server ou VirtualCenter Server.

Observação: para obter mais informações sobre como usar o utilitário PFC, consulte o *Guia de Administração*.

O utilitário PFC executa as verificações a seguir nos backups do VMware ESX Server nos seguintes cenários:

- Uma tarefa de backup é enviada usando o agente. O agente cliente para Windows está em execução no sistema de proxy do VCB.

A mensagem a seguir é exibida:

Observação: o nó de destino <Nome/IP do sistema de proxy do VCB> é um sistema de proxy de VMware VCB. O PFC verifica apenas o status do agente cliente no servidor proxy VMware VCB. Ele não verificará o status das Máquinas virtuais que você selecionou para backup no VMware ESX Server.

- Uma tarefa de backup é enviada usando o agente. O agente cliente para Windows não está em execução no sistema de proxy do VCB.

A mensagem a seguir é exibida:

Problemas: Falha ao conectar-se ao agente cliente em <Nome/IP do sistema de proxy do VCB>. Verifique se o agente de cliente no <Nome/IP do sistema de proxy do VCB> está em execução.

Observação: o nó de destino <Nome/IP do sistema de proxy do VCB> é um sistema de proxy de VMware VCB. O PFC verifica apenas o status do agente cliente no servidor proxy VMware VCB. Ele não verificará o status das Máquinas virtuais que você selecionou para backup no VMware ESX Server.

Filtrar dados de backup de VM

Se a VM estiver executando um sistema operacional Windows com suporte do VMware e você estiver executando um backup no modo de arquivo, poderá filtrar os dados de backup da VM. Esse mecanismo lhe permite executar as seguintes tarefas:

- Fazer backup apenas dos dados na VM com base, por exemplo, em padrão de arquivo, intervalo de datas, data de modificação, tamanho de arquivo e assim por diante.
- Fazer backup de arquivos, pastas ou de ambos seletivamente em um volume selecionado.
- Aplicar critérios de filtragem globalmente ou localmente para suas tarefas de backup.

Observação: um filtro *global* se aplica a todas as tarefas de backup, ao passo que um filtro *local* se aplica apenas à VM selecionada.

Para filtrar dados de backup de VM

1. Abra a janela Gerenciador de backup e procure a VM que deseja filtrar.
2. Execute uma das seguintes ações:
 - Para aplicar filtros **globais** à operação de backup, clique no botão **Filtrar** na barra de ferramentas da janela Gerenciador de backup.
 - Para aplicar filtros **locais** à operação de backup, clique com o botão direito do mouse no objeto da VM e selecione **Filtrar** no menu pop-up.

A caixa de diálogo **Filtrar** é aberta.

3. Especifique os filtros necessários para concluir a tarefa de backup.
Para obter mais informações sobre como filtrar dados, clique em **Ajuda** na caixa de diálogo **Filtrar**.

Mais informações:

[Backup de dados](#) (na página 39)

Como procurar sessões de restauração

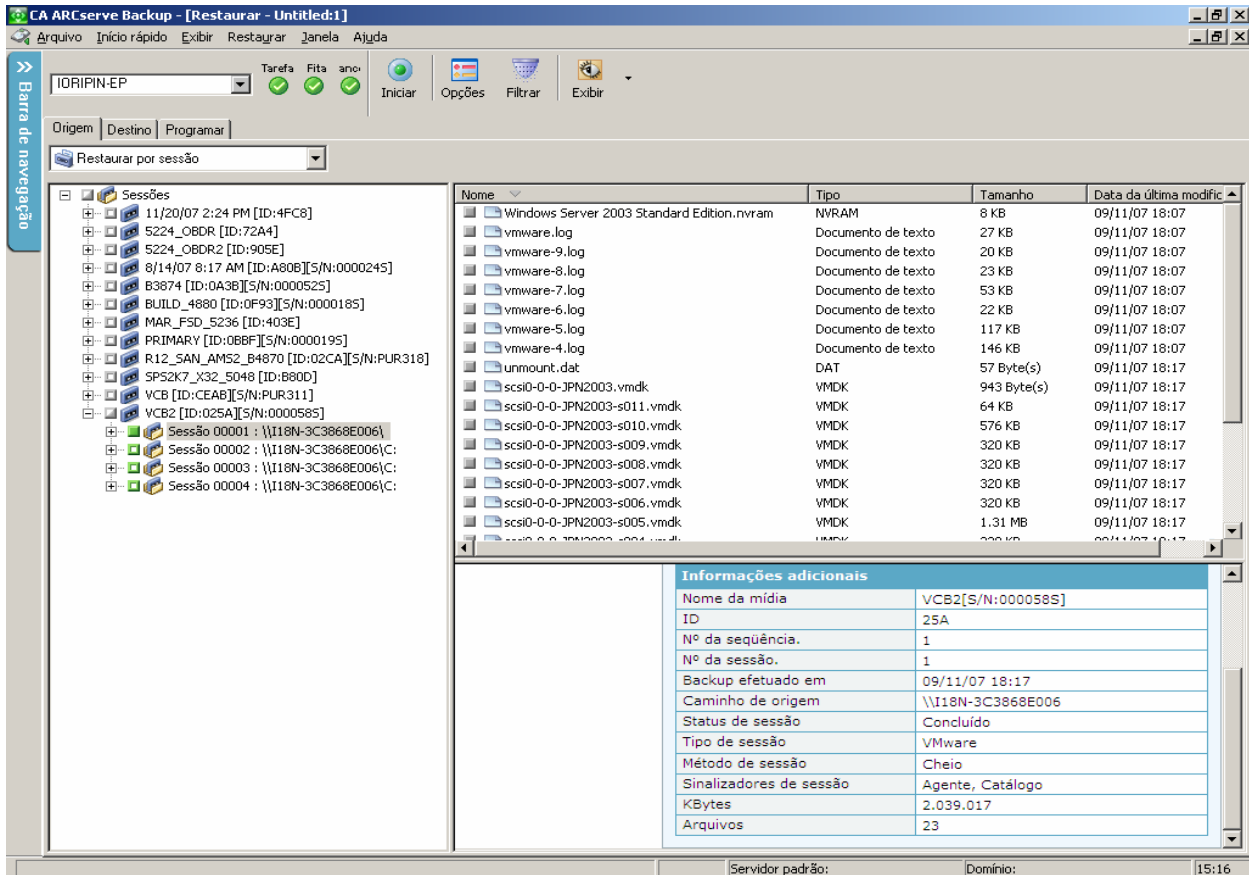
Você deve usar o mesmo processo para restaurar dados de uma VM ou de qualquer outro servidor físico.

Observação: para obter mais informações sobre como restaurar dados, consulte o *Guia de Administração* ou a Ajuda online.

No entanto, a restauração de dados de uma VM apresenta as seguintes limitações:

- É possível restaurar backups no nível de arquivo (Modo de arquivo) em seu local original ou em um local alternativo.
Observação: para restaurar arquivos em seu local original em uma VM, o agente cliente para Windows deve estar instalado na VM.
- É possível restaurar backups no nível simples (VM integral) apenas em um local alternativo.

A tela a seguir mostra o Gerenciador de restauração com a guia Origem sendo exibida. A opção Restaurar por sessão é selecionada. A sessão é realçada na árvore de diretórios Restaurar por sessão.



A seção de propriedades da sessão da janela Gerenciador de restauração exibe as seguintes informações sobre os dados de backup do VMware:

Proxy do VMware

Indica o nome do sistema de proxy de backup usado para fazer backup dessa VM.

VMware ESX Server

Indica o nome do sistema ESX Server ou VirtualCenter Server no qual a VM estava em execução quando a tarefa de backup foi enviada.

Nome do host

Indica o nome do host da VM envolvido na tarefa de backup.

Método de sessão

Indica o tipo do método de backup usado para fazer backup da VM (por exemplo, Simples e Arquivo).

Restaurando dados

Ao fazer backup de uma VM usando o CA ARCserve Backup no sistema de proxy de backup, você pode restaurar os seguintes tipos de dados:

- [Backups em nível de arquivo](#) (na página 45)
- Backups em nível simples (VM integral) (na página 48)

Mais informações:

[Limitações de backup e restauração do VCB](#) (na página 51)

Restaurar dados no nível de arquivo

Você pode restaurar os dados em nível de arquivo do backup de uma VM quando um arquivo for corrompido ou excluído por engano.

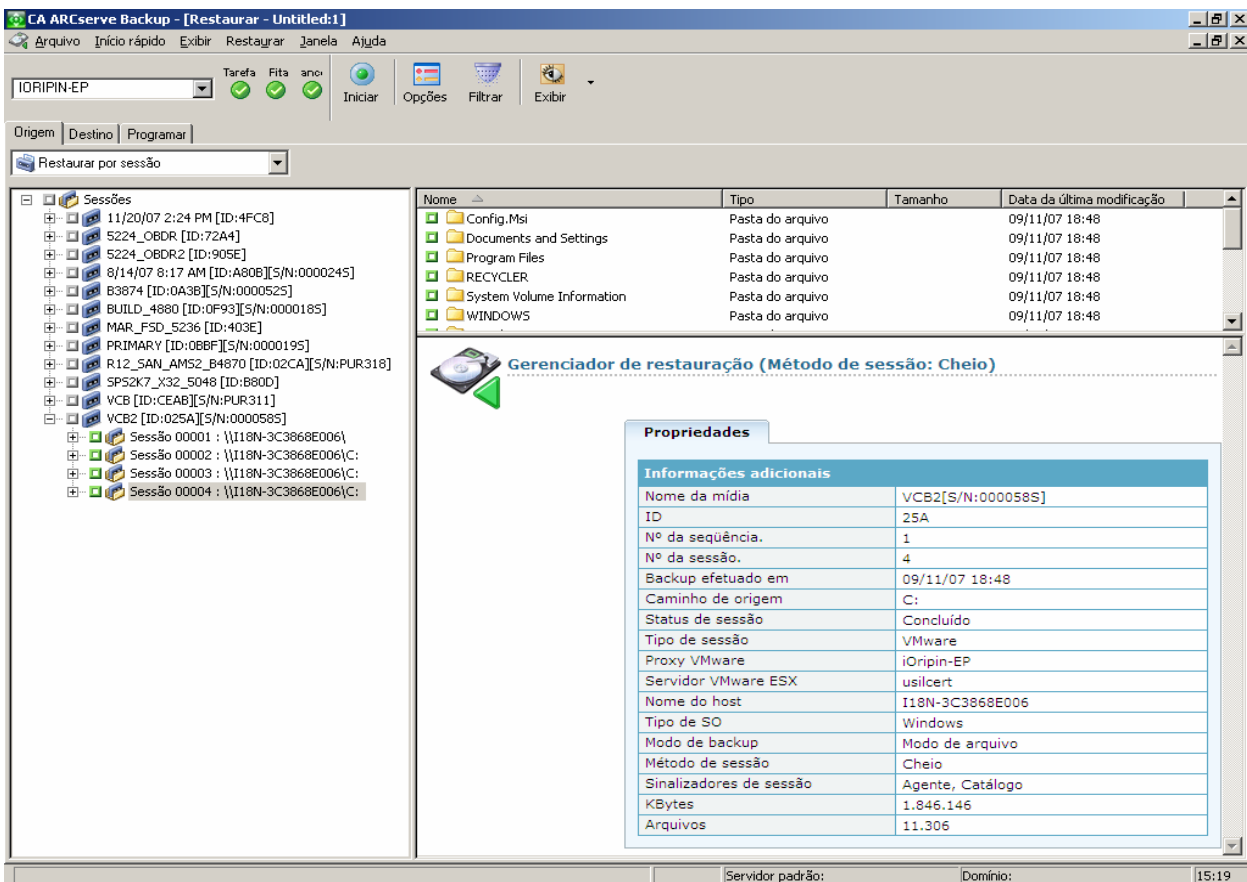
Ao restaurar dados de backup de nível simples, considere o seguinte:

- Para restaurar dados dos quais foi feito backup usando o agente para VMware, a versão atual do agente cliente para Windows deve estar instalada no sistema de destino.
- Você deve usar o mesmo processo para restaurar dados de backup no nível de arquivo que o de restauração de qualquer arquivo de agente cliente baseado no Windows.

Para obter mais informações sobre como restaurar dados, consulte o *Guia de Administração*.

Para restaurar dados no nível de arquivo

1. Abra o **Gerenciador de restauração**, clique na guia **Origem** e selecione o método **Restaurar por sessão** na lista suspensa.
2. Navegue até o volume e selecione a sessão a ser restaurada, conforme ilustrado pela tela a seguir:



3. Clique na guia **Destino**. Clique na caixa de seleção **Restaurar arquivos nos locais originais** para restaurar os arquivos em seus locais originais.

Para restaurar arquivos em seus locais originais, o agente cliente para Windows deve estar instalado na VM. Se o agente cliente para Windows não estiver instalado na VM, é possível restaurar os dados em qualquer local e copiá-los manualmente na VM usando um compartilhamento de sistema de arquivos da rede.

Importante: para restaurar sessões de backup com base no VMware em um local alternativo, o agente cliente para Windows deve estar em execução no sistema alternativo e esse sistema deve ser exibido sob o objeto Sistemas Windows. Se você tentar restaurar dados em um sistema que não é exibido sob o objeto Sistemas Windows, a tarefa de restauração falhará. Para restaurar dados em um local alternativo de um sistema local que está executando o sistema operacional Windows de 32 bits, adicione o sistema com um nome de host fictício e com seu endereço IP verdadeiro sob o objeto Sistemas Windows da guia Destino do Gerenciador de restauração. Em seguida, você poderá especificar o destino como o sistema local e enviar a tarefa de restauração.

Se os dados de backup tiverem sido criados a partir de um backup integral da VM, o CA ARCserve Backup não oferecerá suporte à opção **Restaurar arquivos nos locais originais**. Para obter mais informações, consulte [Restaurar dados no nível simples \(VM integral\)](#) (na página 48).

4. Clique na guia **Programar** e especifique uma programação no menu suspenso **Repetir método**.
5. Clique em **Enviar** na barra de ferramentas para enviar a tarefa de restauração.

A caixa de diálogo **Informações de segurança e de agente** é aberta. Para enviar a tarefa, é necessário fornecer as credenciais de logon do sistema no qual os dados estão sendo restaurados.

6. Especifique suas credenciais de logon nos campos **Nome do usuário** e **Senha** e clique em **OK**.

O CA ARCserve Backup aplica as credenciais de segurança e a caixa de diálogo Enviar tarefa é aberta.

7. Preencha os campos na caixa de diálogo **Enviar tarefa** e clique em **OK**.

Observação: para obter mais informações sobre como enviar tarefas, clique em Ajuda na caixa de diálogo Enviar tarefa.

O CA ARCserve Backup envia a tarefa.

Observação: para obter mais informações sobre como exibir o status da tarefa e outras tarefas relacionadas, consulte o *Guia de Administração* ou a Ajuda online.

Mais informações:

[Limitações de backup e restauração do VCB](#) (na página 51)

Restaurar dados em nível simples (VM integral)

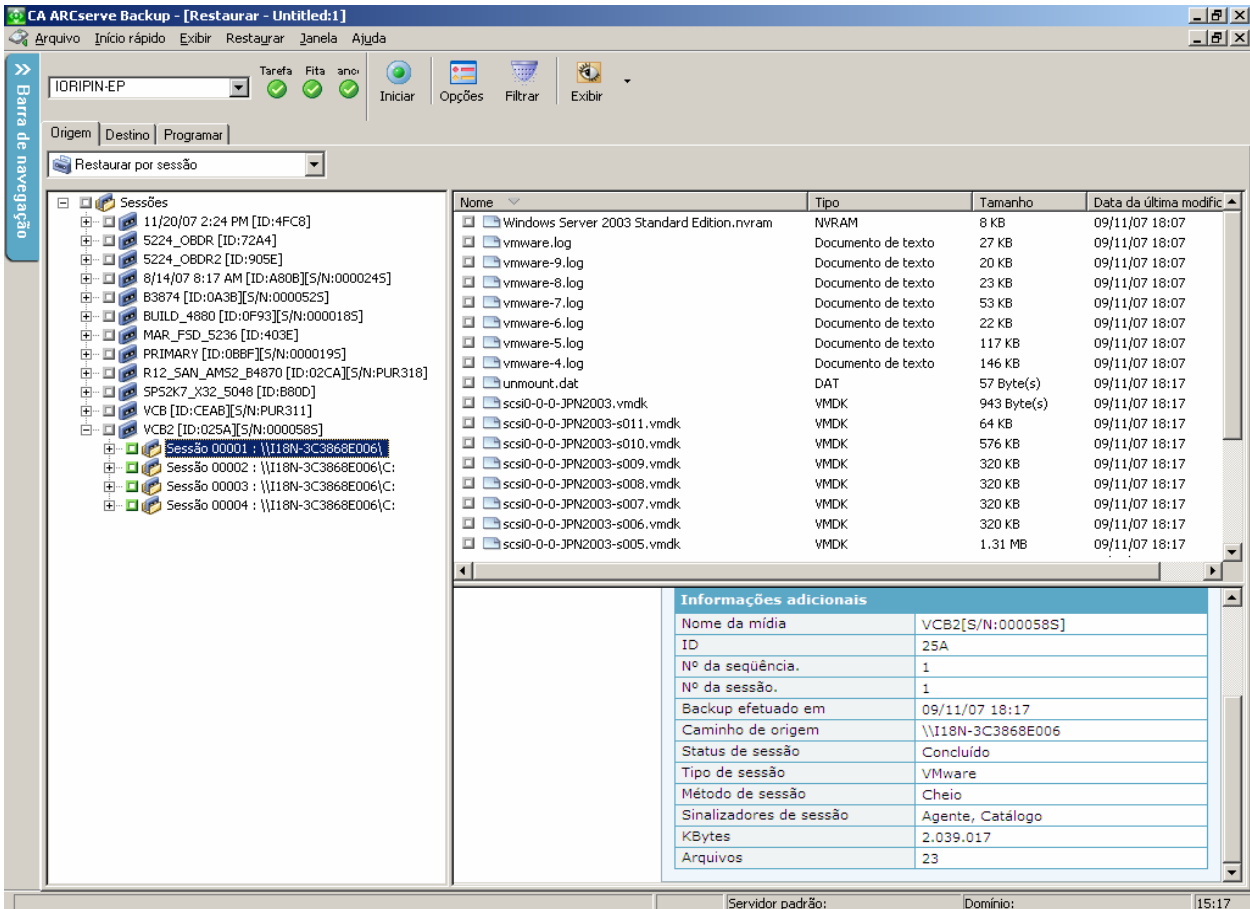
Quando o sistema operacional em execução na VM não é um sistema operacional com base no Windows com suporte do VMware, é necessário executar um backup de nível simples (VM integral) de uma VM. Esse tipo de operação de restauração pode ser usado para a recuperação de falhas.

Ao restaurar dados de backup de nível simples (VM integral), considere o seguinte:

- Para restaurar dados dos quais foi feito backup usando o agente para VMware, a versão atual do agente cliente para Windows deve estar instalada no sistema de destino.
- É possível exibir sessões de backup de nível simples (VM integral) em uma estrutura de árvore de diretórios no nível de VM e executar uma restauração completa de VM em um local alternativo.

- Não é possível restaurar dados de backups de nível simples (VM integral) feitos a partir de uma VM Windows ou não-Windows com o detalhamento de nível de arquivo.

O Gerenciador de restauração exibe detalhes em nível de sessão, como ilustrado na seguinte tela:



- O CA ARCserve Backup ignora filtros aplicados a operações de restauração simples (VM integral).

Observação: para obter mais informações, consulte [Limitações de backup e restauração de VCB](#) (na página 51).

Para restaurar dados em nível simples (VM integral)

1. Abra a janela **Gerenciador de restauração**, clique na guia **Origem** e selecione **Restaurar por sessão** na lista suspensa.

Procure e selecione a sessão simples (VM integral) que deseja restaurar.

2. Clique no botão Enviar da barra de ferramentas para restaurar os dados de backup para o sistema de proxy de backup ou qualquer sistema baseado em Windows com o agente cliente para Windows do CA ARCserve Backup instalado.

Importante: para restaurar sessões de backup com base no VMware em um local alternativo, o agente cliente para Windows deve estar em execução no sistema alternativo e esse sistema deve ser exibido sob o objeto Sistemas Windows. Se você tentar restaurar dados em um sistema que não é exibido sob o objeto Sistemas Windows, a tarefa de restauração falhará. Para restaurar dados em um local alternativo de um sistema local que está executando o sistema operacional Windows de 32 bits, adicione o sistema com um nome de host fictício e com seu endereço IP verdadeiro sob o objeto Sistemas Windows da guia Destino do Gerenciador de restauração. Em seguida, você poderá especificar o destino como o sistema local e enviar a tarefa de restauração.

Observação: para obter mais informações sobre como enviar tarefas, consulte o *Guia de Administração*.

3. Copie os dados de backup de nível simples (VM integral) para o sistema ESX Server original.

- Depois que o diretório de backup da VM estiver presente no sistema ESX Server original (onde a VM estava presente) ou em um sistema de servidor remoto, você poderá usar o utilitário de linha de comando fornecido pelo VMware para restaurar a VM. No entanto, antes de executar o utilitário vcbrestore, é necessário atualizar o arquivo de configuração denominado backuptools.conf e armazenado no seguinte diretório:

```
/etc/vmware
```

Sintaxe do :

```
vcbRestore -s <backup_directory>
```

Exemplos:

O exemplo a seguir descreve a sintaxe necessária para restaurar a VM em um diretório que seja local (/home/VM/WIN_VM1) para o sistema ESX Server:

```
vcbRestore -s /home/VM/WIN_VM1
```

O exemplo a seguir descreve a sintaxe necessária para restaurar a VM de um servidor que seja remoto (host_name.ca.com) para o sistema ESX Server:

```
vcbRestore -s scp://root@host_name.ca.com:/home/VM/WIN_VM1
```

Observação: o backup deve ser um backup da imagem da VM integral. Ele deve incluir a pasta da VM que contém todos os arquivos de recursos e configuração da VM (por exemplo, \vmfs\volumes\Volume name\VM-folder).

Limitações de backup e restauração do VCB

As seguintes limitações controlam as operações de backup e restauração do VCB:

- Não é possível navegar para o nível de arquivo em uma VM.

O utilitário ca_vcbpopulatedb preenche o banco de dados do CA ARCserve Backup com informações no nível de volume.

- As VMs do ESX Server devem estar em execução quando o utilitário ca_vcbpopulatedb for executado.

Se as VMs não estiverem em execução, o utilitário ca_vcbpopulatedb não preencherá o banco de dados do CA ARCserve Backup com dados precisos, e você não poderá procurar as VMs nos sistemas ESX Server de maneira precisa.

- Execute o utilitário `ca_vcbpopulatedb` após adicionar, remover ou alterar volumes em uma VM ou em uma VM de um sistema ESX Server.

Se isso não for feito, poderá haver dados imprecisos do volume da VM no banco de dados do CA ARCserve Backup, e ocorrerão falhas nas tarefas de backup em tempo de execução.

- Não há suporte de linha de comando para backups e restaurações do VCB, por exemplo, `ca_backup` e `ca_restore`.

É necessário usar o Gerenciador de backup e o Gerenciador de restauração para executar backups e restaurações com base no proxy de backup do VCB.

- Não é possível usar o método Restaurar por mídia para restaurar dados de backup em nível de arquivo e nível simples (VM integral).

- Não há suporte para consistência em nível de aplicativo ao fazer backup de dados usando um sistema de proxy de backup.

Para proteger dados no nível do aplicativo, você pode criar scripts anteriores e posteriores personalizados que permitam manter os dados no nível do aplicativo em um estado consistente. É possível usar os scripts personalizados como scripts de pré-congelamento e pós-descongelamento. Para obter mais informações sobre scripts de pré-congelamento e pós-congelamento, consulte o *VMware Virtual Machine Backup Guide*.

- O utilitário de comparação não oferece suporte à comparação de sessões de backup do VMware.

Quando você tenta executar uma operação de comparação em sessões do VMware, o CA ARCserve Backup executa uma operação de verificação em vez da operação de comparação.

- O agente não oferece suporte às seguintes opções de backup global:

- Exclui arquivos após o backup
- Nova tentativa de abrir arquivo

Observação: para obter mais informações sobre as opções de backup global, consulte o *Guia de Administração*.

- Devido às limitações do mapeamento físico e lógico dos volumes no banco de dados do CA ARCserve Backup, o utilitário de mesclagem não oferece suporte à execução de mesclagem seqüencial.

Se você precisar mesclar dados de sessões do VMware no banco de dados do CA ARCserve Backup, poderá mesclar os dados do catálogo.

Mais informações:

[Backup de dados](#) (na página 39)

[Restaurar dados no nível de arquivo](#) (na página 45)

[Restaurar dados em nível simples \(VM integral\)](#) (na página 48)

Apêndice A: Solução de problemas

Esta seção contém os seguintes tópicos:

[Falhas na operação de montagem da VM](#) (na página 53)

[Falhas na operação de desmontagem da VM](#) (na página 55)

[Falha da ferramenta de configuração do ARCserve VMware ou do utilitário ca_vcbpopulatedb](#) (na página 56)

Falhas na operação de montagem da VM

Válido em plataformas Windows.

Sintoma:

Ocorreu uma falha em uma operação de montagem simples (VM integral) ou em uma operação de montagem de VM no nível de arquivo.

Soluções:

Para executar uma operação de montagem simples (VM integral) ou uma operação de montagem de VM no nível de arquivo, primeiro o VCB obtém um instantâneo de uma VM e, em seguida, exporta os arquivos para o sistema de proxy de backup. Esse problema pode ocorrer por vários motivos e há várias ações que podem ser tomadas para solucioná-lo.

Motivo 1:

Não há espaço suficiente no volume de disco no sistema de proxy de backup.

Ação 1:

Limpe o disco ou altere o caminho de montagem para um volume diferente com espaço suficiente.

Motivo 2:

O ESX Server está desativado.

Ação 2:

Tome medidas corretivas se o ESX Server no qual a VM reside estiver desativado.

Motivo 3:

A VM tornou-se temporariamente não montável.

Ação 3:

Execute o utilitário vcbMounter para a VM no sistema de proxy de backup, caso ela tenha se tornado temporariamente não montável.

O utilitário pode ser executado usando a linha de comando, navegando até o diretório no qual a estrutura do VMware VCB está instalada. Para exibir a sintaxe do utilitário, digite o seguinte na linha de comando:

```
vcbMounter -help
```

Se o utilitário vcbMounter falhar ao montar a VM especificada, talvez o problema seja com o VMware VCB Framework. Reinicie o sistema de proxy de backup e envie a tarefa de backup da VM novamente.

Motivo 4:

A origem do backup incluía VMs com um modo de disco Independente (persistente/não persistente) especificado.

Ação 4:

Limpe ou remova a configuração de disco independente de todos os discos virtuais associados à VM.

Motivo 5:

A tarefa foi enviada com credenciais de usuário do ESX Server ou do VirtualCenter Server do VMware incorretas. As credenciais foram especificadas na caixa de diálogo Informações de segurança e de agente.

Ação 5:

Envie novamente a tarefa de backup da VM com credenciais válidas. Forneça credenciais válidas do sistema VMware ESX Server ou do sistema VirtualCenter Server, bem como credenciais do sistema de proxy de backup, na caixa de diálogo Informações de segurança e de agente.

Motivo 6:

Uma VM não está mais disponível no ambiente do VMware.

Ação 6:

Execute a ferramenta de configuração do ARCserve VMware ou o utilitário ca_vcbpopulatedb para preencher o banco de dados do CA ARCserve Backup com informações atualizadas sobre o ambiente do VMware.

Falhas na operação de desmontagem da VM

Válido em plataformas Windows.

Sintoma:

Em uma VM, ocorre falha na operação de desmontagem após uma operação de montagem bem-sucedida.

Solução:

Pode ocorrer uma falha em uma operação de desmontagem nas seguintes condições:

- O caminho de montagem está incorreto.
- Foi especificado um modo de montagem incorreto, por exemplo, arquivo ou simples (VM integral).
- Alguns dos arquivos do catálogo podem ter sido excluídos do ponto de montagem.
- O usuário excluiu ou tentou excluir o instantâneo de montagem do VCB.
- A VM é movida para outro sistema ESX Server durante a operação de backup usando VMotion.

Para corrigir esse problema, é necessário excluir manualmente o instantâneo de montagem do VCB da VM que está usando o cliente VI. Se a operação de exclusão falhar, reinicie a VM e exclua o instantâneo da montagem do VCB da VM.

Para exibir informações do log para montagem e desmontagem, exiba o arquivo denominado Mount_jn.log, armazenado no diretório de instalação do agente cliente.

Falha da ferramenta de configuração do ARCserve VMware ou do utilitário ca_vcbpopulatedb

Válido em plataformas Windows.

Sintoma:

Ocorre uma falha na ferramenta de configuração do ARCserve VMware ou no utilitário ca_vcbpopulatedb. A seguinte mensagem de erro é exibida no campo Resultados da ferramenta de configuração do ARCserve VMware.

Versão do .NET >= não encontrada. Fechando o ca_vcbpopulatedb.

Observação: essa mensagem é exibida na janela do prompt de comando quando o utilitário ca_vcbpopulatedb é executado no prompt de comando do Windows.

Solução:

Esse erro ocorre quando o Microsoft .NET Framework, versão 2.0 ou superior, não é detectado no sistema de proxy de backup.

Para resolver esse problema, execute as seguintes etapas:

1. Verifique se o Microsoft .NET Framework, versão 2.0 ou superior, está instalado e em execução no sistema de proxy de backup.
2. Abra um prompt de comando do .NET e vá para o diretório de instalação do agente cliente para Windows. Por padrão, o agente cliente para Windows é instalado no seguinte diretório:

C:\Arquivos de Programas\CA\Agente cliente para Windows do ARCserve Backup

Execute o seguinte comando:

```
regasm vcb_com.dll
```

(Opcional) Se você não conseguir localizar o prompt de comando do .NET, execute as seguintes etapas:

- a. Abra uma linha de comando do Windows e vá para o seguinte diretório:

C:\WINDOWS\Microsoft.NET\Framework

- b. Ao chegar nesse diretório, vá para o diretório com número de versão superior à do Microsoft .NET Framework versão 2.0. Por exemplo:

C:\WINDOWS\Microsoft.NET\Framework\v2.0.50727

- c. Execute o seguinte comando:

```
regasm <diretório de instalação do Client Agent for Windows>\Vcb_com.dll
```

Após concluída a execução, a saída a seguir será exibida no prompt de comando do .NET ou no prompt de comando do Windows:

```
Microsoft (R) .NET Framework Assembly Registration Utility 2.0.50727.42  
Copyright (C) Microsoft Corporation 1998-2004. Todos os direitos reservados.
```

Tipos registrados com êxito.

Índice remissivo

A

- Administrar máquinas virtuais • 7
- Agente
 - desinstalar • 34
 - instalar • 14, 15
 - licenciando • 13
 - Utilitário de verificação antecipada • 41

B

- Backup de dados • 39
- Backup de VM • 9

C

- Códigos de retorno • 32
- Configurar o agente • 14
- criar um arquivo de configuração • 28

F

- Filtrar dados de backup • 42

I

- Instalar
 - padrão • 14
 - usando o Administrador de servidores • 15

L

- Licenciando • 13
- Limitações do VCB • 11

M

- Modos de backup
 - modo de arquivo • 37
 - modo simples • 37

P

- preencher o banco de dados do ARCserve
 - usar a ferramenta de configuração do ARCserve VMware • 21
 - usar a linha de comando • 25
- Pré-requisitos de instalação • 14
- Procurar
 - Sessões de restauração • 43
 - Volumes de backup • 35

R

- Restauração de dados
 - Dados em nível de arquivo • 45
 - Nível simples (VM integral) • 48

U

- Usando o sistema de proxy de backup • 15
- Utilitário ca_vcbpopulatedb
 - argumentos • 25
 - códigos de retorno • 32
 - executar • 33
- Utilitário de verificação antecipada • 41