

CA ARCserve® Backup per Windows

Guida all'agente per VMware

r12



Questa documentazione ed i relativi programmi software (di seguito definiti "Documentazione") sono forniti all'utente finale unicamente a scopo informativo e sono soggetti a modifiche o ritiro da parte di CA in qualsiasi momento.

Questa Documentazione non può essere copiata, trasmessa, riprodotta, divulgata, modificata o duplicata per intero o in parte, senza la preventiva autorizzazione scritta di CA. Questa Documentazione è di proprietà di CA ed è tutelata dalle leggi sul copyright degli Stati Uniti e dalle disposizioni dei trattati internazionali che regolano la materia.

Fermo restando quanto enunciato sopra, gli utenti muniti di licenza possono stampare questa Documentazione in un numero ragionevole di copie per uso personale, e possono eseguire le copie del software ragionevolmente necessarie per il backup e recupero dei dati in seguito a circostanze generate da situazioni di emergenza, e a condizione che su ogni copia riprodotta siano apposti tutti gli avvisi e le note sul copyright di CA. Possono avere accesso a tali copie solo i dipendenti, i consulenti o gli agenti dell'utente vincolati dalle clausole di riservatezza relative alla licenza per il software.

Il diritto a stampare copie della presente Documentazione e di eseguire copie del software è limitato al periodo di validità della licenza per il prodotto. Qualora e per qualunque motivo la licenza dovesse cessare o giungere a scadenza, l'utente avrà la responsabilità di certificare a CA per iscritto che tutte le copie anche parziali del prodotto sono state restituite a CA o distrutte.

NEI LIMITI CONSENTITI DALLE LEGGE VIGENTE, ECCETTO SE DIVERSAMENTE SPECIFICATO NEL CONTRATTO DI LICENZA APPLICABILE, QUESTA DOCUMENTAZIONE VIENE FORNITA "COSÌ COM'È" SENZA GARANZIE DI ALCUN TIPO, INCLUSE, IN VIA ESEMPLIFICATIVA, LE GARANZIE IMPLICITE DI COMMERCIALIZZABILITÀ, IDONEITÀ A UN DETERMINATO SCOPO O DI NON VIOLAZIONE DEI DIRITTI ALTRUI. IN NESSUN CASO CA SARÀ RITENUTA RESPONSABILE DA PARTE DELL'UTENTE FINALE O DA TERZE PARTI PER PERDITE O DANNI, DIRETTI O INDIRETTI, DERIVANTI DALL'UTILIZZO DI QUESTA DOCUMENTAZIONE, INCLUSI, IN VIA ESEMPLIFICATIVA E NON ESAUSTIVA, PERDITE DI PROFITTI, INTERRUZIONI DELL'ATTIVITÀ, PERDITA DEL GOODWILL O DI DATI, ANCHE NEL CASO IN CUI CA VENGA ESPRESSAMENTE INFORMATA DI TALI PERDITE O DANNI.

L'utilizzo di qualsiasi altro prodotto citato nella Documentazione è disciplinato dal contratto di licenza applicabile all'utente finale.

Il produttore di questa Documentazione è CA.

Questa Documentazione è fornita con "Diritti limitati". L'uso, la duplicazione o la divulgazione dal governo degli Stati Uniti è soggetto a restrizioni elencate nella normativa FAR, sezioni 12.212, 52.227-14 e 52.227-19(c)(1) - (2) e nella normativa DFARS, sezione 252.227-7014(b)(3), se applicabile, o successive.

Tutti i marchi, le denominazioni sociali, i marchi di servizio e i loghi citati in questa pubblicazione sono di proprietà delle rispettive società.

Copyright © 2008 CA. Tutti i diritti riservati.

Riferimenti ai prodotti CA

La presente documentazione fa riferimento ai seguenti prodotti CA:

- Advantage™ Ingres®
- BrightStor® ARCserve® Backup for Laptops and Desktops
- BrightStor® CA-1® Tape Management
- BrightStor® CA-Dynam® Backup per VM
- BrightStor® CA-Dynam®/TLMS Tape Management
- BrightStor® CA-Vtape™ Virtual Tape System
- BrightStor Enterprise Backup
- BrightStor® High Availability
- BrightStor® Storage Resource Manager
- BrightStor® VM:Tape®
- Agente per Novell Open Enterprise Server di CA ARCserve® Backup per Linux
- Agente per Open Files di CA ARCserve® Backup su NetWare
- Agente per Open Files di CA ARCserve® Backup su Windows
- Agente client di CA ARCserve® Backup per FreeBSD
- Agente client di CA ARCserve® Backup per Linux
- Agente client di CA ARCserve® Backup per Mainframe Linux
- Agente client di CA ARCserve® Backup per NetWare
- Agente client di CA ARCserve® Backup per UNIX
- Agente client di CA ARCserve® Backup per Windows
- Opzione Enterprise di CA ARCserve® Backup per AS/400
- Opzione Enterprise di CA ARCserve® Backup per Open VMS
- CA ARCserve® Backup per Windows
- Agente Windows di CA ARCserve® Backup per IBM Informix
- Agente Windows di CA ARCserve® Backup per Lotus Domino
- Agente Windows di CA ARCserve® Backup per Microsoft Data Protection Manager
- Agente Windows di CA ARCserve® Backup per Microsoft Exchange
- Agente Windows di CA ARCserve® Backup per Microsoft SharePoint

- Agente Windows di CA ARCserve® Backup per Microsoft SQL Server
- Agente Windows di CA ARCserve® Backup per Oracle
- Agente Windows di CA ARCserve® Backup per Sybase
- CA ARCserve® Backup per agente Windows per VMware
- Opzione Disaster Recovery di CA ARCserve® Backup per Windows
- Opzione Disk to Disk to Tape di CA® ARCserve® Backup per Windows
- Opzione modulo Enterprise di CA ARCserve® Backup per Windows
- Opzione Windows Enterprise di CA ARCserve® Backup per IBM 3494
- Opzione Windows Enterprise per SAP R/3 di CA ARCserve® Backup per Oracle
- Opzione Windows Enterprise di CA ARCserve® Backup per StorageTek ACSLS
- Opzione Image di CA ARCserve® Backup per Windows
- Microsoft Volume Shadow Copy Service di CA ARCserve® Backup per Windows
- Opzione NAS NDMP di CA ARCserve® Backup per Windows
- Opzione Serverless Backup di CA ARCserve® Backup per Windows
- Opzione SAN (Storage Area Network) di CA ARCserve® Backup per Windows
- Opzione Tape Library di CA ARCserve® Backup per Windows
- CA XOSoft™ Assured Recovery™
- CA XOSoft™
- Common Services™
- eTrust® Antivirus
- eTrust® Firewall
- Unicenter® Network and Systems Management
- Unicenter® Software Delivery
- Unicenter® VM: Operator®

Come contattare il servizio clienti

Per l'assistenza tecnica in linea e per un elenco completo delle località, degli orari in cui il servizio è attivo e dei numeri di telefono, contattare il servizio clienti all'indirizzo <http://www.ca.com/worldwide>.

Sommario

Capitolo 1: Introduzione all'agente	7
Introduzione.....	7
Come amministrare computer virtuali per la gestione delle operazioni di backup.....	7
Funzionamento di VMware Consolidated Backup	9
Limitazioni di VCB	11
Capitolo 2: Installazione dell'agente	13
Come registrare la licenza dell'Agente per VMware.....	13
Prerequisiti per l'installazione.....	14
Come installare e configurare l'agente.....	14
Installazione dell'agente utilizzando Server Admin	15
Impostazione del backup dei sistemi ESX Server utilizzando un sistema proxy di backup	15
Popolare il database CA ARCserve Backup utilizzando lo strumento di configurazione ARCserve VMware	20
Popola il database CA ARCserve Backup utilizzando l'utilità a riga di comando ca_vcbpopulatedb	23
Creare un file di configurazione di ca_vcbpopulatedb	26
Esempi:	29
Codici restituiti dall'utilità ca_vcbpopulatedb	29
Quando popolare il database ARCserve.....	30
Disinstallazione dell'agente.....	31
Capitolo 3: Backup e ripristino dei dati	33
Come spostarsi all'interno dei volumi di backup	33
Modalità di backup	35
Backup dei dati.....	37
Come viene supportata l'Utilità Verifica pre-flight da parte dell'agente	39
Filtraggio dei dati di backup VM.....	40
Come spostarsi all'interno delle sessioni di ripristino.....	41
Ripristino dei dati.....	43
Ripristino dei dati a livello di file.....	43
Ripristino dei dati a livello di dati non formattati (VM completo).....	46
Limitazioni del backup e del ripristino di VCB.....	49
Appendice A: Risoluzione dei problemi	51
L'operazione di montaggio del VM non riesce.....	51

Operazione di smontaggio del VM non riuscita	53
Esecuzione non riuscita dello strumento di configurazione ARCserve VMware o dell'utilità ca_vcbpopulatedb	53
Indice	55

Capitolo 1: Introduzione all'agente

Questa sezione contiene i seguenti argomenti:

[Introduzione](#) (a pagina 7)

[Come amministrare computer virtuali per la gestione delle operazioni di backup](#) (a pagina 7)

[Funzionamento di VMware Consolidated Backup](#) (a pagina 9)

[Limitazioni di VCB](#) (a pagina 11)

Introduzione

CA ARCserve Backup è una soluzione completa per l'archiviazione, ideale per applicazioni, database, server distribuiti e file system. Offre funzioni di backup e di ripristino per database, applicazioni business-critical e client di rete.

Tra i diversi agenti disponibili in CA ARCserve Backup è incluso l'agente CA ARCserve Backup per VMware. VMware mette a disposizione un meccanismo denominato VMware Consolidated Backup (VCB) integrato in VMware ESX Server e VMware VirtualCenter Server. Con VCB, è possibile proteggere file e dati del computer virtuale (VM). Utilizzando VCB è possibile eseguire l'attività di backup del VM su un sistema proxy di backup dedicato e quindi utilizzare le funzionalità di backup e ripristino offerte da CA ARCserve Backup per proteggere le macchine virtuali.

Come amministrare computer virtuali per la gestione delle operazioni di backup

L'agente consente di eseguire il backup dei dati ed è particolarmente utile nelle seguenti circostanze:

- Se si desidera ridurre i vincoli connessi alle risorse nel sistema ESX Server.
Nota: VMware ESX Server è un'applicazione che gestisce risorse di sistema, archiviazione e rete in vari ambienti VM.
- Non si desidera distribuire un agente di backup sui VM.
- L'ambiente è costituito dalla struttura di una SAN (Storage Area Network) o iSCSI e i VM si trovano su una LUN di archiviazione SAN o iSCSI.
- È necessario ripristinare i dati a livello di file o di dati non formattati (VM completo).

VCB consente di eseguire le seguenti attività amministrative:

- Eseguire uno snapshot di un VM, montare o esportare i dati di backup su uno o più sistemi proxy di backup e spostare il carico di lavoro dal sistema ESX Server.
- Eseguire backup a livello di file e ripristini di un VM sul quale è in esecuzione qualsiasi sistema operativo VMware su base Windows.
- Eseguire i backup a livello dati non formattati (VM completo) e i ripristini di un VM sul quale è in esecuzione qualsiasi sistema operativo supportato da VMware.
- Eseguire backup LAN-free (Local Area Network), se i VM risiedono su una SAN.
- Eseguire il backup un VM, indipendentemente dal suo stato di alimentazione.
- Ridurre il carico amministrativo mediante centralizzazione della gestione dei backup su sistemi di backup proxy. Non è necessario distribuire agenti sui VM.

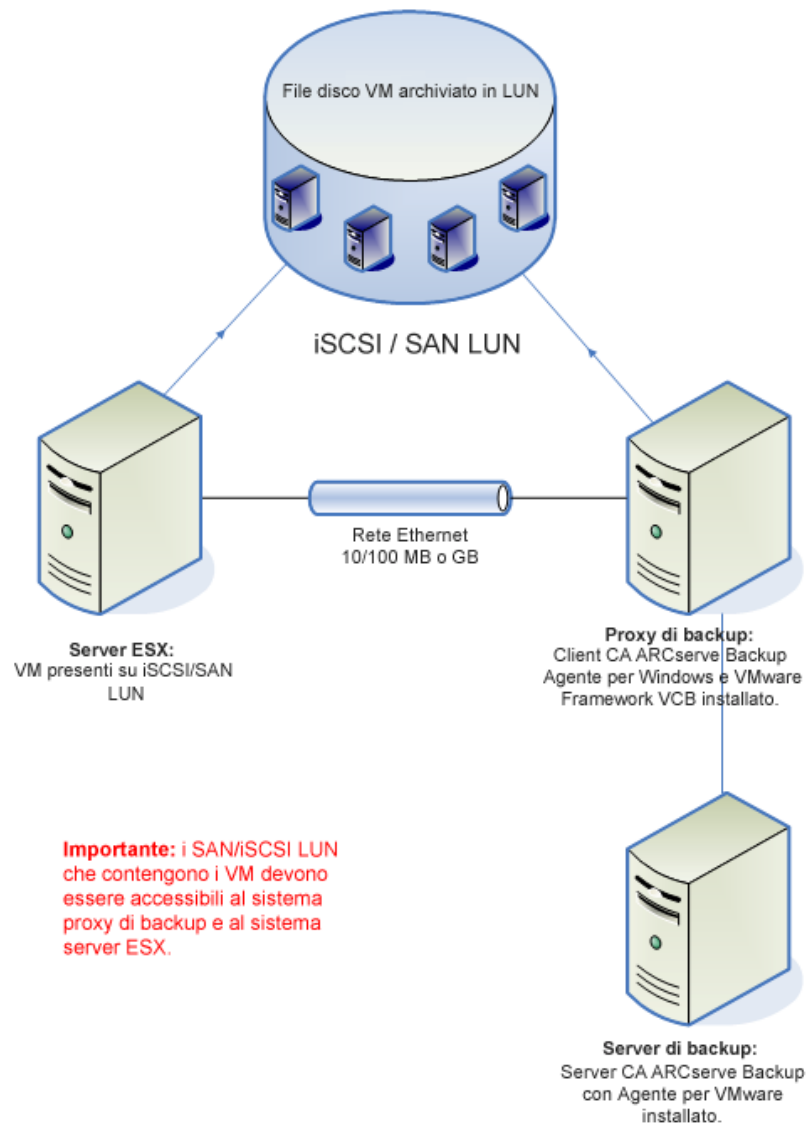
Nota: questa funzione richiede l'installazione dell'Agente client di CA ARCserve Backup per Windows sul sistema proxy di backup.

Funzionamento di VMware Consolidated Backup

L'agente consente di eseguire backup non formattati (VM completo) e a livello di file utilizzando un sistema proxy di backup.

Nel diagramma seguente è illustrata l'architettura di rete per il backup di immagini o file VM tramite un sistema proxy di backup:

**Backup tramite un proxy di backup esterno con
ARCserve Backup Agent per VMware di CA**



Quando si distribuisce questa architettura nell'ambiente, tenere presente quanto segue:

- È necessario che Microsoft .NET Framework versione 2.0 o superiore sia in esecuzione nel sistema proxy di backup.
- Se il VM risiede su un LUN SAN, il LUN deve essere condiviso tra il sistema ESX Server e il sistema proxy di backup e deve avere assegnato lo stesso numero di LUN. Il LUN nel sistema proxy di backup non deve essere dotato di firma elettronica.

Nota: per ottenere le informazioni più recenti su questa configurazione, consultare la documentazione relativa a VCB VMware.

- Il metodo di backup a livello di dati non formattati (VM completo) crea una copia di tutto il disco e dei file di configurazione associati a un VM specifico, consentendo così il ripristino dell'intero VM.

È possibile utilizzare questo metodo per operazioni di ripristino di emergenza.

- Il metodo di backup a livello di file consente di eseguire una copia dei singoli file sul disco in un VM, che può includere tutti i file.

È possibile utilizzare questo metodo per situazioni che coinvolgono il ripristino di file danneggiati o eliminati involontariamente.

- Quando si inoltra un processo di backup, è possibile eseguire un backup del VM a livello di file o di dati non formattati (VM completo). È necessario specificare il server primario o membro sul quale il processo verrà eseguito.

Importante: Per eseguire backup a livello di file di un VM, è necessario che un sistema operativo Windows supportato da VMware sia installato sul VM.

Quando il processo di backup viene eseguito, il server primario o membro comunica con l'Agente client per Windows in esecuzione sul sistema proxy di backup. L'Agente client per Windows crea quindi uno snapshot del VM e monta o esporta lo snapshot sul sistema proxy di backup, per impostazione predefinita, nella directory di installazione dell'Agente client per Windows.

Nota: per informazioni relative alla modifica del percorso di montaggio predefinito, vedere Impostazione del backup dei sistemi ESX Server utilizzando un sistema proxy di backup.

L'agente client per Windows sostituisce quindi la directory principale e crea i record del database di CA ARCserve Backup come se il backup fosse stato eseguito direttamente dal VM. Questo comportamento assicura che sia possibile eseguire ripristini a livello di file nella posizione VM originale.

Ulteriori informazioni:

[Impostazione del backup dei sistemi ESX Server utilizzando un sistema proxy di backup](#) (a pagina 15)

Limitazioni di VCB

Quando si utilizza VCB nell'ambiente operativo, prendere in considerazione le limitazioni seguenti:

- Non è possibile eseguire il backup di VM con dischi virtuali fisicamente incompatibili, mappe di periferiche non formattate (RDM), dischi indipendenti - persistenti e indipendenti non-persistenti.
- Per eseguire il backup di VM memorizzati su un LUN SAN, il LUN deve essere accessibile al sistema proxy di backup e avere assegnato lo stesso numero di LUN. Il LUN nel sistema proxy di backup non deve essere dotato di firma elettronica.

Nota: per ottenere le informazioni più recenti su questa configurazione, consultare la documentazione relativa a VCB VMware.

- Per eseguire il backup di un singolo file o directory, è necessario che un sistema operativo Windows supportato da VMware sia in esecuzione sul VM.
- VCB supporta il montaggio di un massimo di 60 volumi VM concorrenti.

Esempi: montaggio di volumi VMWare concorrenti

- 60 VM con un'unità C:\
- 30 VM con due volumi VM: un'unità C:\ e un'unità D:\

Nota: per informazioni su come installare VCB, configurare VCB e sulle limitazioni dell'utilizzo di VCB, consultare la Guida al backup dei computer virtuali VMWare sul sito Web di VMware.

Capitolo 2: Installazione dell'agente

Questa sezione contiene i seguenti argomenti:

[Come registrare la licenza dell'Agente per VMware](#) (a pagina 13)

[Prerequisiti per l'installazione](#) (a pagina 14)

[Come installare e configurare l'agente](#) (a pagina 14)

[Installazione dell'agente utilizzando Server Admin](#) (a pagina 15)

[Impostazione del backup dei sistemi ESX Server utilizzando un sistema proxy di backup](#) (a pagina 15)

[Popolare il database CA ARCserve Backup utilizzando lo strumento di configurazione ARCserve VMware](#) (a pagina 20)

[Popola il database CA ARCserve Backup utilizzando l'utilità a riga di comando `ca_vcbpopulatedb`](#) (a pagina 23)

[Quando popolare il database ARCserve](#) (a pagina 30)

[Disinstallazione dell'agente](#) (a pagina 31)

Come registrare la licenza dell'Agente per VMware

L'agente CA ARCserve Backup per VMware utilizza un metodo di licenza basato sul conteggio. È necessario registrare una licenza dell'agente CA ARCserve Backup per VMware per ogni sistema ESX Server in esecuzione nell'ambiente VMware. Le licenze per l'agente sono registrate nel server primario o nel server autonomo CA ARCserve Backup.

Esempio di licenza

Per proteggere i computer virtuali presenti in un ambiente formato da tre sistemi ESX Server mediante il meccanismo proxy di backup,

È necessario registrare tre licenze per l'Agente per VMware CA ARCserve Backup sul server primario un server autonomo CA ARCserve Backup.

Prerequisiti per l'installazione

Prima di installare l'agente, è necessario soddisfare i seguenti prerequisiti:

- Verificare che il sistema soddisfi i requisiti minimi per l'installazione dell'agente.
Per un elenco dei requisiti, consultare il file *Leggimi*.
- Assicurarsi di disporre dei privilegi di amministratore.
- Assicurarsi di disporre del nome e della password del sistema in cui si installerà l'agente.
- Verificare che nell'ambiente sia installato e in esecuzione Microsoft .NET Framework versione 2 o successiva.

Come installare e configurare l'agente

Per l'installazione dell'agente sono disponibili due metodi:

- Installazione dell'agente durante l'installazione di CA ARCserve Backup. Per installare l'agente è necessario seguire la procedura di installazione standard utilizzata per i componenti, gli agenti e le opzioni del sistema CA ARCserve Backup.
- Installazione dell'agente dopo l'installazione di CA ARCserve Backup. Server admin consente di installare e disinstallare in qualsiasi momento l'agente dopo l'installazione di CA ARCserve Backup.

Nota: per ulteriori informazioni, consultare [Installazione dell'agente utilizzando Server Admin](#) (a pagina 15).

Per una corretta installazione e configurazione dell'agente, assicurarsi di completare le operazioni seguenti:

1. Seguire le procedure sull'installazione di CA ARCserve Backup nella *Guida all'implementazione*.

Nota: per installare l'agente, selezionare il tipo di installazione per il server primario o per il server standalone. L'agente non supporta l'installazione su server membri.

2. Installare la licenza per l'Agente per VMware di CA ARCserve Backup sul server primario o sul server autonomo CA ARCserve Backup.
3. Completare le attività di configurazione illustrate in [Impostazione del backup dei sistemi ESX Server utilizzando un sistema proxy di backup](#) (a pagina 15).

Installazione dell'agente utilizzando Server Admin

Per installare l'agente è necessario seguire la procedura di installazione standard utilizzata per i componenti, gli agenti e le opzioni del sistema CA ARCserve Backup. Tuttavia, se non è stato installato l'agente quando è stato installato CA ARCserve Backup, sarà possibile utilizzare Server Admin per installare l'agente.

Per installare l'agente utilizzando Server Admin

1. Accedere al server primario ARCserve.
Fare clic su Server Admin nel menu Avvio rapido della Console di gestione di CA ARCserve Backup.
Viene visualizzato Server Admin.
2. Nella struttura delle directory del dominio, fare clic con il pulsante destro del mouse e selezionare Installa/disinstalla opzioni nel menu di scelta rapida.
Si apre la finestra di dialogo Installa/disinstalla opzioni.
3. Selezionare la casella di controllo accanto all'Agente per VMware e fare clic su OK.
CA ARCserve Backup installerà l'agente.
4. Al termine dell'installazione completare le attività di configurazione descritte in [Impostazione del backup dei sistemi ESX Server utilizzando un sistema proxy di backup](#) (a pagina 15).

Impostazione del backup dei sistemi ESX Server utilizzando un sistema proxy di backup

In questa sezione viene descritto come impostare l'ambiente per eseguire il backup di immagini e file VM utilizzando un sistema proxy di backup.

Per impostare il backup di sistemi ESX Server utilizzando un sistema proxy di backup

1. Installare ESX Server. Per ulteriori informazioni sui requisiti del server ESX, consultare la Guida di installazione del server ESX di VMware sul sito Web di VMware.

Nota: per gestire i propri server ESX tramite VMware VirtualCenter, è necessario installare e configurare VirtualCenter Server come parte dell'installazione di Virtual Infrastructure.

2. Installare VCB sul sistema proxy di backup con le condizioni ambientali seguenti:
 - Windows 2003 Server (32-bit) deve essere il sistema operativo in esecuzione sul sistema proxy di backup.
 - Se i VM per i quali si desidera effettuare il backup risiedono su una SAN, il sistema proxy di backup deve essere in grado di accedere al LUN di archiviazione SAN e avere assegnato lo stesso numero di LUN. Il LUN nel sistema proxy di backup non deve essere dotato di firma elettronica.

Nota: per informazioni relative all'installazione, all'impostazione e alle limitazioni di VCB, consultare la *Guida per il backup dei computer virtuali* sul sito Web di VMware.

3. Per impostare il backup di VM tramite un proxy backup VCB utilizzando un sistema ESX Server, è necessario configurare uno dei seguenti protocolli di comunicazione:

Importante. Per impostare il beccarla di un proxy VCB utilizzando un sistema VirtualCenter Server, andare al passaggio 4.

- **https**

Per utilizzare https come protocollo di comunicazione tra il sistema ESX Server e il sistema proxy di backup, copiare il certificato SSL autogenerato dal sistema ESX Server nel sistema proxy di backup e quindi installarlo nel sistema proxy di backup.

Nota: https è il protocollo di comunicazioni predefinito utilizzato dallo strumento di configurazione ARCserve VMware e dalla utilità `ca_vcbpopulatedb`. https consente le comunicazioni CA ARCserve Backup tra il proxy di backup VCB e il sistema ESX Server o il sistema VirtualCenter Server.

È possibile trovare il certificato SSL (con etichetta `ruicert`) dalla directory seguente nel sistema ESX Server:

```
/etc/vmware/ssl/ruicert.crt
```

Per installare il certificato SSL, fare clic con il pulsante destro del mouse sull'oggetto e selezionare **Installa** dal menu di scelta rapida.

Nota: il nome host assegnato nel certificato SSL deve corrispondere al nome del sistema ESX Server specificato quando si esegue l'utilità della riga di comando `ca_vcbpopulatedb`. Se il nome non corrisponde o se il nome host non è presente nel certificato SSL, verrà visualizzato il messaggio seguente "Certificato server non valido. Il nome CN del certificato non corrisponde al valore passato". Per continuare è necessario selezionare **Sì**.

- **http**

Per utilizzare http come protocollo di comunicazione tra il sistema proxy di backup e il sistema ESX Server, è necessario configurare il protocollo http sul sistema ESX Server come descritto di seguito nel file config.xml, in /etc/vmware/hostd/config.xml:

a. Individuare il tag <proxy Database> all'interno del tag <http>.

b. Aggiungere il testo seguente al tag <proxy Database>:

```
<server id="1">  
<namespace> /sdk </namespace>  
<host> localhost </host>  
<port> 8085 </port>  
</server>
```

c. Rimuovere il testo seguente:

```
<redirect id="2"> /sdk </redirect>
```

d. Riavviare il servizio Infrastructure SDK Management di VMware eseguendo il comando:

```
# service mgmt-vmware restart
```

Nota: per ulteriori informazioni, consultare la documentazione relativa all'SDK di Virtual Infrastructure sul sito Web di VMware.

Andare al passaggio 5.

4. Per impostare il backup di VM tramite un proxy backup VCB e un sistema VirtualCenter Server, configurare uno dei seguenti protocolli di comunicazione:

- **https**

Per utilizzare https come protocollo di comunicazione tra il sistema ESX Server e il sistema proxy di backup, è necessario copiare il certificato SSL autogenerato dal sistema ESX Server nel sistema proxy di backup e quindi installarlo nel sistema proxy di backup.

Nota: https è il protocollo di comunicazioni predefinito utilizzato dallo strumento di configurazione ARCserve VMware e dalla utilità ca_vcbpopulatedb. https consente le comunicazioni CA ARCserve Backup tra il proxy di backup VCB e il sistema ESX Server o il sistema VirtualCenter Server.

È possibile accedere al certificato SSL (con etichetta rui.crt) dalla directory seguente nel sistema ESX Server:

```
C:\Documents and Settings\All Users\Application Data\VMware\VMware  
VirtualCenter\SSL\rui.crt
```

Per installare il certificato SSL, fare clic con il pulsante destro del mouse sull'oggetto e selezionare Installa dal menu di scelta rapida.

Nota: il nome host assegnato nel certificato SSL deve corrispondere al nome del sistema ESX Server specificato quando si esegue l'utilità della riga di comando `ca_vcbspopulatedb`. Se il nome non corrisponde o se il nome host non è presente nel certificato SSL, verrà visualizzato il messaggio seguente "Certificato server non valido. Il nome CN del certificato non corrisponde al valore passato". Per continuare è necessario selezionare Sì.

■ **http**

Per utilizzare http come protocollo di comunicazione tra il sistema proxy di backup e il sistema VirtualCenter Server, è necessario configurare il protocollo http sul sistema VirtualCenter Server come descritto nel file `vpxd.cfg`, che si trova in

"C:\Documents and Settings\All Users\Application Data\VMware\VMware VirtualCenter\vpxd.cfg";

- a. Individuare il tag `<proxy Database>` all'interno del tag `<http>`.
- b. Aggiungere il testo seguente al tag `<proxy Database>`:

```
<server id="1">  
<namespace> /sdk </namespace>  
<host> localhost </host>  
<port> -2 </port>  
</server>
```

- c. Rimuovere il testo seguente:

```
<redirect id="2"> /sdk </redirect>
```

- d. Riavviare il servizio VMware VirtualCenter Server:

Quest'operazione può essere eseguita dal Pannello di controllo Servizi.

Nota: per ulteriori informazioni, consultare la Guida al backup VMware VCB sul sito Web di VMware.

Andare al passaggio 5.

5. Installare l'agente client per Windows di CA ARCserve Backup nel sistema proxy di backup.

6. Nel sistema proxy di backup aprire l'Editor del Registro di sistema e accedere alla chiave di registro seguente:

```
HKEY_LOCAL_MACHINE\SOFTWARE\ComputerAssociates\CA ARCserve  
Backup\ClientAgent\Parameters
```

Creare un nuovo valore di stringa e specificare il nome valore seguente:

```
VMwareAgentBaseMountPath
```

Modificare i dati valore per la stringa in modo che specifichi il percorso in cui si desidera che l'agente monti temporaneamente il VM durante l'operazione backup, come nell'esempio seguente:

```
c:\mnt
```

Nota: se non si crede a questa copia di valori chiave, verrà creata dall'agente durante l'esecuzione del processo di beccato VMware. L'agente specifica il percorso predefinito di installazione per l'agente client per Windows come percorso di montaggio per le operazioni di backup. Ad esempio:

```
C:\Programmi\CA\ARCserve Backup Client Agent for Windows
```

Importante. Per eseguire backup Raw (VM completo) di tutti i VM, è necessario accertarsi di disporre di uno spazio libero sufficiente su disco rigido nel volume specificato come percorso di montaggio per le operazioni di backup.

7. Eseguire lo strumento di configurazione ARCserve VMware per inserire nel database di CA ARCserve Backup le informazioni relative al proprio ambiente VMware.

Facoltativamente, è possibile popolare il database ARCserve utilizzando l'utilità a riga di comando `ca_vcbpopulatedb`.

Importante. I VM nel sistema ESX Server devono essere in esecuzione quando si esegue questa utilità. Se i VM non sono in esecuzione, questa utilità non inserirà le informazioni sui VM nel database di CA ARCserve Backup. A tutti i VM devono essere assegnati nome host e indirizzo IP; devono inoltre essere installati gli strumenti VMware più recenti.

Popolare il database CA ARCserve Backup utilizzando lo strumento di configurazione ARCserve VMware

Lo strumento di configurazione ARCserve VMware è un'utilità che popola il database CA ARCserve Backup con le informazioni relative ai VM sul server ESX. Questo strumento integra un'utilità a riga di comando denominata `ca_vcbpopulatedb`, che viene eseguita in background, per popolare il database ARCserve con le informazioni relative ai VM. Lo strumento di configurazione consente di popolare il database CA ARCserve Backup con le informazioni relative a:

- Nomi proxy backup VCB
- Nomi di ESX Server o VirtualCenter Server
- Nomi host VM
- Nomi dei volumi contenuti nei VM su sistemi Windows

Dopo l'installazione dell'agente è necessario inserire nel database di CA ARCserve Backup informazioni relative ai sistemi VM. Per completare questa operazione, è necessario eseguire lo strumento di configurazione ARCserve VMware sul sistema proxy di backup.

Nota: se non si esegue questa attività, non sarà possibile utilizzare Gestione backup per spostarsi all'interno dei VM nell'ambiente.

È consigliabile eseguire questa attività periodicamente. Per ulteriori informazioni, consultare [Quando popolare il database ARCserve](#) (a pagina 30).

Per popolare il database CA ARCserve Backup utilizzando lo strumento di configurazione ARCserve VMware

1. Assicurarsi che i VM nei sistemi ESX Server siano in esecuzione.

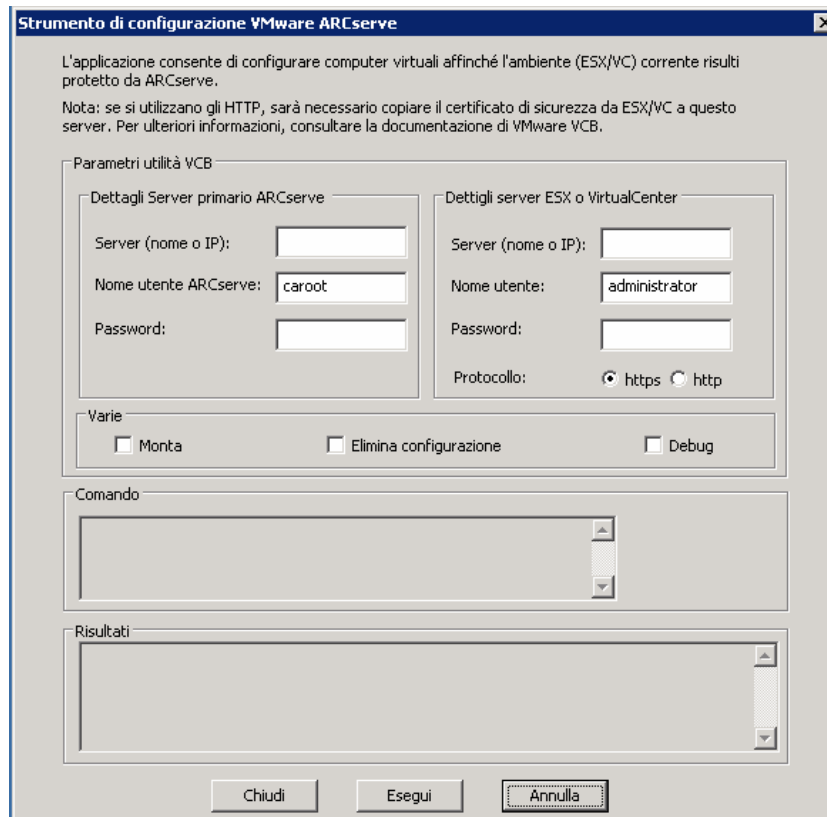
Nota: se i VM non sono in esecuzione, lo strumento di configurazione ARCserve VMware non inserirà dati accurati nel database CA ARCserve Backup e non sarà possibile spostarsi ed eseguire il backup dei VM nei sistemi ESX Server in modo corretto.

2. Per eseguire lo strumento di configurazione ARCserve VMware, posizionarsi nella directory di installazione dell'agente client per Windows sul sistema proxy. Per impostazione predefinita, l'agente client per Windows è installato nella directory seguente:

C: \Programmi \CA\ARCserve Backup Client Agent for Windows

Fare doppio clic su VCBUI.exe.

Verrà eseguito lo strumento di configurazione ARCserve VMware.



3. Completare i seguenti campi:

Dettagli del server primario ARCserve

Le seguenti opzioni sono relative al server primario:

- **Server (Nome o IP)**--Consente di specificare il nome o l'indirizzo IP del sistema primario CA ARCserve Backup.
- **Nome utente ARCserve**--Consente di specificare il nome utente, con privilegi CAROOT, per il sistema primario CA ARCserve Backup.
- **Password**--Consente di specificare la password corrispondente a Nome utente ARCserve.

Dettagli su VirtualCenter o ESX Server

Le seguenti opzioni sono relative a VMware Virtual Infrastructure nel proprio ambiente:

- **Server (Nome o IP)**--Consente di specificare il nome del sistema ESX Server o del sistema VirtualCenter Server.
- **Nome utente**--Consente di specificare il nome dell'utente ESX Server o dell'utente VirtualCenter con diritti di amministratore.
- **Password**--Consente di specificare la password corrispondente a Nome utente di ESX Server o di VirtualCenter Server.
- **Protocollo (facoltativo)**--Consente di specificare il protocollo di comunicazione tra il sistema proxy di backup e il sistema ESX Server o il sistema VirtualCenter Server.

Nota: se si omette questo argomento, l'utilità presume che https sia da utilizzare come protocollo di comunicazione.

Varie

Specificare le seguenti opzioni varie, come richiesto, per popolare il database ARCserve:

Monta

Con l'opzione Monta attivata, lo strumento di configurazione popola il database con i VM in esecuzione che risiedono soltanto sulla periferica di archiviazione LUN iSCSI/SAN. aiuto iniziale con quest'opzione attivata, lo strumento di configurazione ignora i VM nel ESX Server o nel VirtualCenter Server che risiedono su supporti di archiviazione diversi da LUN iSCSI/SAN.

Nota: se si esegue lo strumento di configurazione con l'opzione Monta attivata, l'utilità impiegherà più tempo poiché esegue un'operazione di montaggio e smontaggio di ogni VM in esecuzione.

Rimuovi configurazione

Consente di eliminare i VM disponibili nel database per un determinato sistema ESX Server o sistema VirtualCenter Server nel sistema proxy di backup.

Debug

Consente di scrivere un registro dettagliato di debug. Il registro sarà creato nella directory di installazione dell'agente client per Windows. Per impostazione predefinita, questa directory è la seguente:

C:\Programmi\CA\ARCserve Backup Client Agent for Windows

Nota: il nome del file di registro è ca_vcbpopulatedb.log.

4. Fare clic sul pulsante Esegui.

Lo strumento di configurazione ARCserve VMware popola il database ARCserve.

Nota: il campo Risultati visualizza i risultati dell'esecuzione. Per visualizzare informazioni di dettaglio del registro, aprire il file di registro ca_vcbpopulatedb.log che si trova nella directory di installazione dell'agente client per Windows.

Ulteriori informazioni:

[Codici restituiti dall'utilità ca_vcbpopulatedb](#) (a pagina 29)

[Quando popolare il database ARCserve](#) (a pagina 30)

Popola il database CA ARCserve Backup utilizzando l'utilità a riga di comando ca_vcbpopulatedb

L'utilità ca_vcbpopulatedb è uno strumento di raccolta dati che consente di inserire nel database di CA ARCserve Backup informazioni relative agli elementi seguenti:

- Nomi proxy backup VCB
- Nomi di ESX Server o VirtualCenter Server
- Nomi host VM
- Nomi dei volumi contenuti nei VM su sistemi Windows

Dopo l'installazione dell'agente è necessario inserire nel database di CA ARCserve Backup informazioni relative ai sistemi VM. A questo scopo, è necessario eseguire l'utilità ca_vcbpopulatedb sul sistema proxy o su qualsiasi altro sistema Windows 2003 (32 bit) in cui sia installato l'agente client di CA ARCserve Backup per Windows.

Nota: se non si esegue questa attività, non sarà possibile utilizzare Gestione backup per spostarsi all'interno dei VM nell'ambiente.

È consigliabile eseguire questa attività periodicamente. Per ulteriori informazioni, consultare [Quando è consigliabile eseguire l'utilità ca_vcbpopulatedb](#) (a pagina 30).

Per popolare il database CA ARCserve Backup utilizzando l'utilità a riga di comando ca_vcbpopulatedb

1. Assicurarsi che i VM nei sistemi ESX Server siano in esecuzione.

Nota: se i VM non sono in esecuzione, l'utilità ca_vcbpopulatedb non inserirà dati accurati nel database di CA ARCserve Backup e non sarà possibile spostarsi ed eseguire il backup dei VM nei sistemi ESX Server in modo corretto.

2. Accedere al sistema proxy di backup, aprire una finestra della riga di comando ed eseguire l'utilità ca_vcbpopulatedb.

Importante: È necessario eseguire l'utilità ca_vcbpopulatedb sul sistema proxy di backup o su qualsiasi altro sistema Windows 2003 (32 bit) in cui sia installato l'agente client di CA ARCserve Backup per Windows.

L'utilità ca_vcbpopulatedb è archiviata nella directory dell'agente client per Windows. Per impostazione predefinita, l'agente client per Windows si trova nella directory seguente:

C:\Programmi\CA\ARCserve Backup Client Agent for Windows

3. Per l'esecuzione dell'utilità sono disponibili due metodi: Scegliere uno dei seguenti metodi per eseguire questa utilità:

- Esegue il comando utilizzando gli argomenti descritti nella sintassi seguente:

```
ca_vcbpopulatedb -Primary <NomeServerPrimario> -carootUser <Utente caroot ARCserve> -carootPass <Password caroot ARCserve> [-vcb <NomeComputerVCB>] -esxServer <NomeServerESX> -esxUser <AmministratoreESX> -esxUserPass <PasswordAmministratoreESX> [-proto <https/http>] [-vcbMountabileVM] [-del Proxydb] [-silent] [-debug]
```

-Primary <NomeServerPrimario>

Indica il nome o l'indirizzo IP del sistema CA ARCserve Backup primario.

-carootUser <Utente caroot ARCserve>

Indica il nome utente, con privilegi CAROOT, del sistema CA ARCserve Backup primario.

-carootPass <Password caroot ARCserve>

Indica la password per il nome utente.

(Facoltativo) -vcb <NomeComputerVCB>

Indica il nome o l'indirizzo IP del computer proxy VCB di backup.

Nota: se si omette questo argomento, l'utilità presume che il nome del computer corrente sarà utilizzato come nome computer VCB.

-esxserver <NomeServerESX>

Indica il nome del sistema ESX Server o del sistema VirtualCenter Server che contiene i VM che risiedono sul LUN iSCSI/SAN.

-esxUser <AmminESX>

Indica il nome dell'utente del sistema ESX Server o del sistema VirtualCenter con privilegi di amministratore.

-esxUserPass <PasswordAmminESX>

Specifica la password per l'utente amministrativo ESX.

(Facoltativo) -proto <https/http>

Indica il protocollo di comunicazione tra il sistema proxy di backup e il sistema del server ESX o il sistema VirtualCenter Server.

Nota: se si omette questo argomento, l'utilità presume che https sia da utilizzare come protocollo di comunicazione.

-DelProxydb

Elimina tutti i VM disponibili nel database per un determinato sistema ESX Server o sistema VirtualCenter Server nel sistema proxy di backup.

-VCBMountableVM

Sono disponibili le seguenti opzioni:

Se si esegue l'utilità della riga di comando ca_vcbpopulatedb con questa opzione, è necessario eseguire l'utilità su un sistema proxy di backup. Senza questa opzione, è possibile eseguire l'utilità vcbpopulatedb sul sistema proxy di backup o su qualsiasi altro sistema Windows 2003 (32 bit) in cui sia installato l'agente client di CA ARCserve Backup per Windows.

Se si specifica questa opzione come parametro, l'utilità compilerà il database con i VM in esecuzione che si trovano solo sulla periferica di archiviazione LUN iSCSI/SAN. Con questa opzione specificata, l'utilità ignora i VM nel server ESX che si trovano su qualsiasi supporto di archiviazione diverso dal LUN iSCSI/SAN.

È consigliabile eseguire l'utilità della riga di comando ca_vcbpopulatedb con questa opzione, quando sono presenti VM in un server ESX che si trovano su più supporti di archiviazione, ad esempio il disco locale di un server ESX, LUN SAN, NAS/NFS, o periferica di archiviazione iSCSI.

Con questa opzione inclusa, l'utilità inserirà nel database del server primario di CA ARCserve Backup solo le informazioni dai VM in esecuzione che si trovano sulla periferica di archiviazione LUN iSCSI/SAN.

Nota: se si esegue questa utilità con l'opzione VCBMountableVM, l'esecuzione richiederà più tempo, in quanto l'utilità esegue un'operazione di montaggio e smontaggio di ogni VM in esecuzione.

-Silent

Questo argomento impedisce all'utilità di stampare messaggi sulla console della riga di comando.

-Debug

Questo argomento indica all'utilità di scrivere un registro di debug dettagliato. Il registro sarà creato nella directory di installazione dell'agente client per Windows. Per impostazione predefinita, questa directory è la seguente:

C:\Programmi\CA\ARCserve Backup Client Agent for Windows

Nota: il nome del file di registro è ca_vcbpopulatedb.log.

- Eseguire il comando utilizzando gli argomenti descritti nella sintassi seguente:

Nota: è necessario creare un file di configurazione per utilizzare questa sintassi. Per ulteriori informazioni, consultare [Creazione di un file di configurazione di ca_vcbpopulatedb](#) (a pagina 26).

```
ca_vcbpopulatedb -config <nome_file_config>
```

<config_file_name>

Specifica il nome del file di configurazione di ca_vcbpopulatedb.

4. Eseguire il comando.

L'utilità ca_vcbpopulatedb compila il database di CA ARCserve Backup con informazioni relative ai VM in esecuzione nell'ambiente.

Ulteriori informazioni:

[Codici restituiti dall'utilità ca_vcbpopulatedb](#) (a pagina 29)

[Quando popolare il database ARCserve](#) (a pagina 30)

Creare un file di configurazione di ca_vcbpopulatedb

Creare un file di configurazione con informazioni dettagliate sul server primario di CA ARCserve Backup, sul nome utente primario di CA ARCserve Backup e così via. L'utilità ca_vcbpopulatedb utilizza le informazioni specificate nel file di configurazione per compilare il database di CA ARCserve Backup.

Per creare un file di configurazione di ca_vcbpopulatedb

1. Aprire un editor di testo, ad esempio Blocco note. Salvare il file di configurazione con estensione .cfg nella stessa directory dell'utilità ca_vcbpopulatedb.
2. Completare gli argomenti nella sintassi seguente:

```
-Primary <NomeServerPrimario> -carootUser <Utente caroot ARCserve> -  
carootPass <Password caroot ARCserve> [-vcb <NomeComputerVCB>] -esxServer  
<ESXServerName> -esxUser <ESXAdmin> -esxUserPass <Password AmmESX> [-proto  
<https/http>] [-vcbMountableVM] [-delProxydb] [-silent] [-debug]
```

-Primary <NomeServerPrimario>

Indica il nome o l'indirizzo IP del sistema CA ARCserve Backup primario.

-carootUser <Utente caroot ARCserve>

Indica il nome utente, con privilegi CAROOT, del sistema CA ARCserve Backup primario.

-carootPass <Password caroot ARCserve>

Indica la password per il nome utente.

(Facoltativo) -vcb <NomeComputerVCB>

Indica il nome o l'indirizzo IP del computer proxy VCB di backup.

Nota: se si omette questo argomento, l'utilità presume che il nome del computer corrente sarà utilizzato come nome computer VCB.

-esxserver <NomeServerESX>

Indica il nome del sistema ESX Server o del sistema VirtualCenter Server che contiene i VM che risiedono sul LUN iSCSI/SAN.

-esxUser <AmminESX>

Indica il nome dell'utente del sistema ESX Server o del sistema VirtualCenter con privilegi di amministratore.

-esxUserPass <PasswordAmminESX>

Specifica la password per l'utente amministrativo ESX.

(Facoltativo) -proto <https/http>

Indica il protocollo di comunicazione tra il sistema proxy di backup e il sistema del server ESX o il sistema VirtualCenter Server.

Nota: se si omette questo argomento, l'utilità presume che https sia da utilizzare come protocollo di comunicazione.

-DelProxydb

Elimina tutti i VM disponibili nel database per un determinato sistema ESX Server o sistema VirtualCenter Server nel sistema proxy di backup.

-VCBMountableVM

Sono disponibili le seguenti opzioni:

Se si esegue l'utilità della riga di comando ca_vcbpopulatedb con questa opzione, è necessario eseguire l'utilità su un sistema proxy di backup. Senza questa opzione, è possibile eseguire l'utilità vcbpopulatedb sul sistema proxy di backup o su qualsiasi altro sistema Windows 2003 (32 bit) in cui sia installato l'agente client di CA ARCserve Backup per Windows.

Se si specifica questa opzione come parametro, l'utilità compilerà il database con i VM in esecuzione che si trovano solo sulla periferica di archiviazione LUN iSCSI/SAN. Con questa opzione specificata, l'utilità ignora i VM nel server ESX che si trovano su qualsiasi supporto di archiviazione diverso dal LUN iSCSI/SAN.

È consigliabile eseguire l'utilità della riga di comando ca_vcbpopulatedb con questa opzione, quando sono presenti VM in un server ESX che si trovano su più supporti di archiviazione, ad esempio il disco locale di un server ESX, LUN SAN, NAS/NFS, o periferica di archiviazione iSCSI.

Con questa opzione inclusa, l'utilità inserirà nel database del server primario di CA ARCserve Backup solo le informazioni dai VM in esecuzione che si trovano sulla periferica di archiviazione LUN iSCSI/SAN.

Nota: se si esegue questa utilità con l'opzione VCBMountableVM, l'esecuzione richiederà più tempo, in quanto l'utilità esegue un'operazione di montaggio e smontaggio di ogni VM in esecuzione.

-Silent

Questo argomento impedisce all'utilità di stampare messaggi sulla console della riga di comando.

-Debug

Questo argomento indica all'utilità di scrivere un registro di debug dettagliato. Il registro sarà creato nella directory di installazione dell'agente client per Windows. Per impostazione predefinita, questa directory è la seguente:

C:\Programmi\CA\ARCserve Backup Client Agent for Windows

Nota: il nome del file di registro è ca_vcbpopulatedb.log.

3. Chiudere e salvare il file di configurazione.

Ulteriori informazioni:

[Codici restituiti dall'utilità `ca_vcbpopulatedb`](#) (a pagina 29)

Esempi:

Di seguito sono riportati alcuni esempi di sintassi per il comando `ca_vcbpopulatedb`.

- Utilizzare il comando seguente per inserire i dati relativi ai dettagli VM del server ESX con il nome host "ESXServer1" nel database del server ARCserve "ARCserver1" nel computer proxy VCB "VCBProxy1" utilizzando il protocollo http con il flag di debug impostato:

```
ca_vcbpopulatedb.exe -Primary ARCserver1 -carootUser caroot -carootPass ca123  
-vcb VCBProxy1 -esxServer ESXServer1 -esxUser root -esxUserPass rootpasswd -  
proto http -debug
```

- Utilizzare il comando seguente per rimuovere tutti i dettagli VM del server ESX con il nome host "ESXServer1" dal database del server ARCserve "ARCserver1" disponibile nel computer proxy VCB "VCBProxy1" con il flag di debug non impostato:

```
ca_vcbpopulatedb.exe -Primary ARCserver1 -carootUser caroot -carootPass ca123  
-vcb VCBProxy1 -esxServer ESXServer1 -esxUser root -esxUserPass rootpasswd -  
del Proxydb
```

- Utilizzare il comando seguente per inserire i dati relativi ai dettagli VM del server ESX con il nome host "ESXServer1" nel database del server ARCserve "ARCserver1" solo il VM montabile all'interno del computer proxy VCB "VCBProxy1" con il flag di debug impostato:

```
ca_vcbpopulatedb.exe -Primary ARCserver1 -carootUser caroot -carootPass ca123  
-vcb VCBProxy1 -esxServer ESXServer1 -esxUser root -esxUserPass rootpasswd -  
vcbMountableVM -debug
```

Codici restituiti dall'utilità `ca_vcbpopulatedb`

L'utilità `ca_vcbpopulatedb` genera codici restituiti scritti in un file di registro denominato `ca_vcbpopulatedb.log`. Il registro viene creato nella directory di installazione dell'agente client per Windows, dopo il termine dell'esecuzione dell'utilità `ca_vcbpopulatedb`.

L'utilità `ca_vcbpopulatedb` genera i codici restituiti seguenti:

0

Indica che l'operazione ha avuto esito positivo.

- 1**
Indica che è stato specificato un argomento non valido.
- 2**
Indica che si è verificato un errore di autenticazione utente del dominio CA ARCserve Backup.
- 3**
Indica che si è verificato un errore di autenticazione di un utente di ESX Server o di VirtualCenter Server.
- 4**
Indica che si è verificato un errore di comunicazione di un ESX Server o di un VirtualCenter Server.
- 5**
Indica che si è verificato un errore di funzionamento del database.
- 6**
Indica che si è verificato un errore di creazione XML.
- 7**
Indica che Microsoft .NET versione 2.0 o successive non è installato nell'ambiente.
- 8**
Indica che più istanze di ca_vcbpopulatedb sono attualmente in esecuzione.
- 9**
Indica che si è verificato un errore sconosciuto.

Quando popolare il database ARCserve

È consigliabile popolare periodicamente il database ARCserve utilizzando lo strumento di configurazione ARCserve VMware o l'utilità a riga di comando ca_vcbpopulatedb per essere certi che il database CA ARCserve Backup contenga informazioni aggiornate sui VM e sui volumi di un sistema ESX Server.

Se si installa CA ARCserve Backup sul sistema proxy di backup e tale sistema è un server primario o membro, sarà possibile utilizzare l'utilità di pianificazione processi generica per eseguire periodicamente l'utilità ca_vcbpopulatedb. Per ulteriori informazioni sull'utilità di pianificazione processi generica, consultare la *Guida all'amministrazione*.

Inoltre, è necessario popolare immediatamente il database ARCserve successivamente a questi eventi:

- Si sono attivati i VM che erano non attivati durante l'ultima esecuzione dell'operazione di popolamento del database ARCserve.
- Si sono aggiunti o rimossi nuovi volumi da un VM Windows e il VM Windows era in esecuzione durante l'ultima esecuzione dell'operazione di popolamento del database ARCserve.
- Si sono eliminati o spostati VM da un sistema ESX Server.

Nota: non è necessario popolare di nuovo il database ARCserve se si esegue la migrazione dei VM da un sistema ESX Server a un altro mediante VMotion.

Disinstallazione dell'agente

L'Agente per VMware è un'installazione basata su server ARCserve primario e standalone. È necessario utilizzare CA ARCserve Backup Server Admin per disinstallare gli agenti e le opzioni di questo tipo.

Nota: l'Agente per VMware non compare nell'applicazione Installazione applicazioni del Pannello di controllo di Windows.

Per disinstallare l'agente

1. Accedere al server primario ARCserve.
Fare clic su Server Admin nel menu Avvio rapido della Console di gestione di CA ARCserve Backup.
Viene visualizzato Server Admin.
2. Nella struttura delle directory del dominio, fare clic con il pulsante destro del mouse e selezionare Installa/disinstalla opzioni nel menu di scelta rapida.
Si apre la finestra di dialogo Installa/disinstalla opzioni.
3. Deselezionare la casella di controllo a fianco di Agente per VMware e fare clic su OK.
CA ARCserve Backup disinstallerà l'agente.

Capitolo 3: Backup e ripristino dei dati

Questa sezione contiene i seguenti argomenti:

[Come spostarsi all'interno dei volumi di backup](#) (a pagina 33)

[Modalità di backup](#) (a pagina 35)

[Backup dei dati](#) (a pagina 37)

[Filtraggio dei dati di backup VM](#) (a pagina 40)

[Come spostarsi all'interno delle sessioni di ripristino](#) (a pagina 41)

[Ripristino dei dati](#) (a pagina 43)

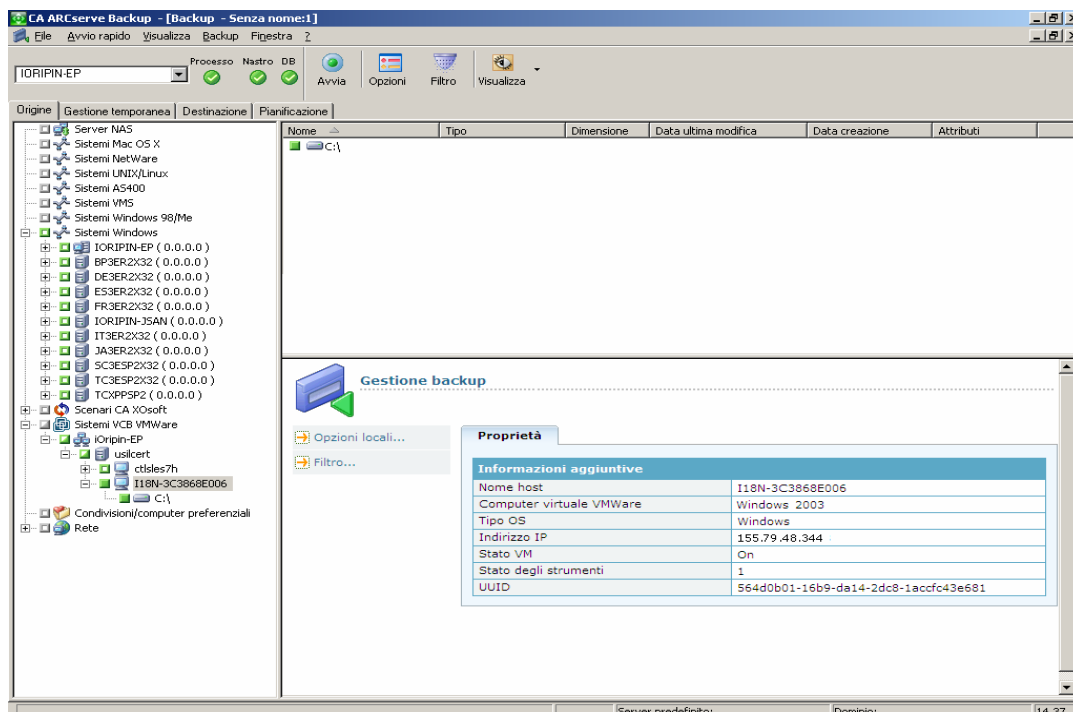
[Limitazioni del backup e del ripristino di VCB](#) (a pagina 49)

Come spostarsi all'interno dei volumi di backup

Gestione backup consente di visualizzare le informazioni sui sistemi proxy di backup, sui sistemi ESX Server o VirtualCenter Server e sui VM presenti in una struttura di directory dopo averle inserite nel database CA ARCserve Backup con lo strumento di configurazione ARCserve VMware.

Quando il VM esegue un sistema operativo Windows supportato da VMware, è possibile spostarsi all'interno dei volumi nel VM.

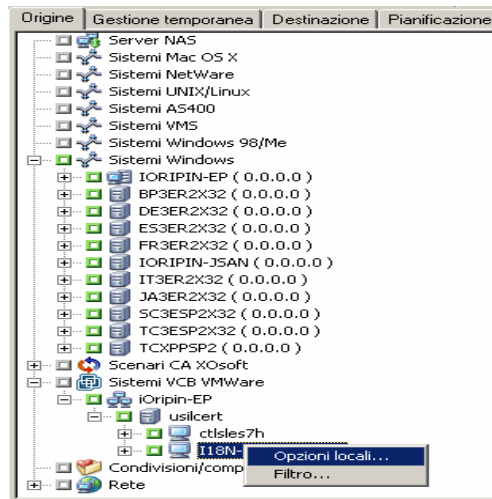
Nella diagramma seguente è illustrata la finestra Gestione backup con la scheda Origine visualizzata. Espandendo l'oggetto Sistemi VMware VCB vengono visualizzati i nomi dei sistemi VMware VCB, dei sistemi proxy di backup, dei sistemi ESX Server o dei sistemi VirtualCenter Server e dei volumi VM contenuti nel sistema operativo Windows.



- Quando si inoltra un processo di backup a, CA ARCserve Backup richiede di fornire le credenziali relative al nome utente e alla password del sistema ESX Server o del sistema VirtualCenter Server.
Le credenziali vengono convalidate da CA ARCserve Backup durante l'esecuzione.
- A livello di VM, è possibile sfogliare il sistema in modalità non formattata (VM completo) o in modalità file.
Per sfogliare un VM a livello di file, è necessario che un sistema operativo Windows supportato da VMware sia installato sul VM.
- Le modalità di spostamento sono le seguenti:
 - VM Windows: modalità file e modalità non formattata (VM completo).
 - VM non Windows: solo modalità non formattata (VM completo).

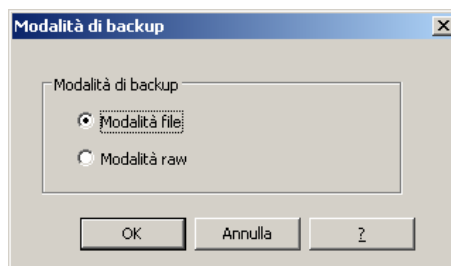
Modalità di backup

Nella diagramma seguente è illustrata la finestra Gestione backup con la scheda Origine visualizzata. L'oggetto Sistemi VCB VMWare è selezionato e ingrandito a livello di VM. Quando si seleziona e si fa clic con il pulsante destro del mouse su un VM Windows, viene visualizzato il menu di scelta rapida come indicato di seguito:



Per specificare una modalità di backup per il processo, selezionare Opzioni locali dal menu di scelta rapida.

Verrà visualizzata la finestra di dialogo Modalità di backup, come indicato di seguito.



La finestra di dialogo Modalità di backup consente di specificare una modalità di backup per il processo. È possibile eseguire il backup dei dati memorizzati su un VM utilizzando le opzioni seguenti:

Modalità file

Consente di eseguire le azioni seguenti:

- Eseguire il backup dei file e delle directory contenuti in VM con un sistema operativo Windows supportato da VMware.
- Eseguire backup completi, differenziali o incrementali.
- Ripristinare i dati con granularità a livello di file.
- Elaborare più stream di dati contemporaneamente utilizzando l'opzione multistream.
- Filtrare i dati utilizzando l'opzione Filtro.

Nota: per ulteriori informazioni sul filtraggio dei dati di backup, consultare la *Guida all'amministrazione* o la Guida in linea.

Importante: Il tempo trascorso necessario per eseguire un backup a livello di file di un VM completo è maggiore del tempo trascorso necessario per eseguire un backup non formattato (VM completo) dello stesso VM.

Modalità raw

Consente di eseguire le azioni seguenti:

- Eseguire backup completi solo di immagini VM complete.
- Elaborare più stream di dati contemporaneamente utilizzando l'opzione multistream.

Nota: la modalità dati non formattati (raw) non consente di ripristinare i dati a granularità di livello file o filtrare dati non formattati (VM completo). I filtri applicati ai backup in modalità non formattata (VM completo) vengono ignorati in fase di esecuzione.

Backup dei dati

Il processo per l'esecuzione del backup dei dati è simile a quello del backup di qualsiasi altro file, volume o nodo.

Nota: per informazioni relative alle limitazioni del backup di VCB, vedere [Limitazioni del backup e del ripristino di VCB](#) (a pagina 49).

Per eseguire il backup dei dati

1. Aprire la finestra di **Gestione backup** e fare clic sulla scheda **Origine**.
Viene visualizzata la struttura della directory di origine di Gestione backup.

2. Espandere l'oggetto **Sistemi VCB VMWare**.

Vengono visualizzati i sistemi proxy di backup, i sistemi ESX Server, i sistemi VirtualCenter Server, i VM e i volumi VM su piattaforme basate su Windows supportate da VMware nell'ambiente.

3. Selezionare gli oggetti di cui si desidera eseguire il backup. È possibile selezionare come origine volumi, un nodo completo o qualsiasi combinazione di questi.

Fare clic con il pulsante destro del mouse sugli oggetti di cui si desidera eseguire il backup e scegliere **Opzioni locali** dal menu di scelta rapida.

Verrà visualizzata la finestra di dialogo **Modalità di backup**.

4. Selezionare **Modalità file** o **Modalità raw** e fare clic su **OK**.

Nota: Per ulteriori informazioni sulle modalità di backup, vedere [Modalità di backup](#) (a pagina 35).

CA ARCserve Backup applica la modalità di backup.

5. Per filtrare i dati di backup VM, fare clic con il pulsante destro del mouse sul VM e selezionare **Filtro** dal menu di scelta rapida.

Nota: per ulteriori informazioni sui filtri, consultare la sezione [Filtraggio dei dati di backup VM](#) (a pagina 40).

Importante: Se la **Modalità di backup** specificata è **Modalità raw** e si specificano filtri, CA ARCserve Backup non filtra i dati di backup VM.

6. Per specificare dove si desidera archiviare il processo di backup, fare clic sulla scheda **destinazione** o **Gestione temporanea**.

Nota: per ulteriori informazioni sulla specificazione di una destinazione o l'utilizzo della gestione temporanea per il backup dei dati, consultare la *Guida all'amministrazione* o la guida in linea.

Per utilizzare il multistreaming per trasmettere i dati di backup, fare clic sulla casella di controllo Multi Stream.

7. Per specificare le opzioni di pianificazione per il processo, fare clic sulla scheda **Pianificazione**.

Nota: per ulteriori informazioni sulle opzioni di pianificazione dei processi, consultare la *Guida all'amministrazione* o sulla guida in linea.

8. Per specificare i filtri globali, fare clic sul pulsante **Filtro** sulla barra degli strumenti.

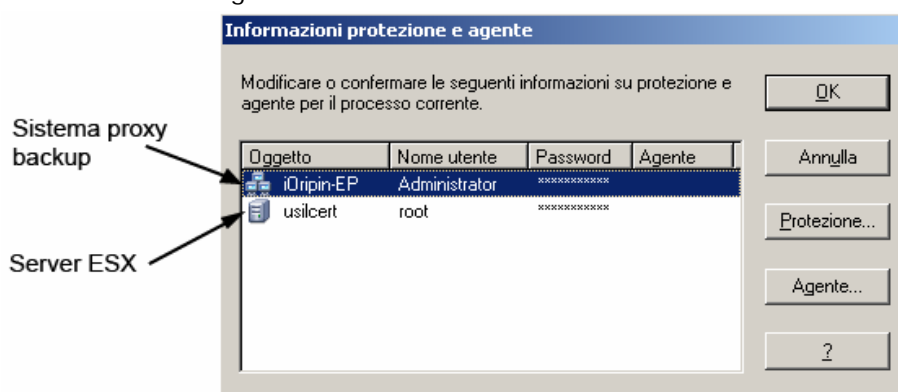
Verrà visualizzata la finestra di dialogo Filtro.

Nota: per ulteriori informazioni sul filtraggio dei dati VM, consultare la sezione [Filtraggio dei dati di backup VM](#) (a pagina 40). Per ulteriori informazioni sull'impostazione dei filtri, fare clic sul pulsante Guida nella finestra di dialogo Filtro.

9. Fare clic sul pulsante **Avvia** sulla barra degli strumenti per inoltrare il processo.

Verrà visualizzata la finestra di dialogo **Informazioni protezione e agente**.

È necessario fornire credenziali di sistema proxy di backup e ESX Server o VirtualCenter Server per inoltrare il processo, come indicato nell'illustrazione seguente:



10. Selezionare il rispettivo server e fare clic sul pulsante **Protezione** nella finestra di dialogo **Informazioni protezione e agente**.

Viene visualizzata la finestra di dialogo **Protezione**.

11. Immettere le credenziali di accesso nei campi **Nome utente** e **Password** e fare clic su **OK**.

Nota: CA ARCserve Backup non supporta l'accesso a sistemi con password da di lunghezza superiore a 23 caratteri. Se la password del sistema al quale si sta accedendo è superiore a 23 caratteri, è necessario modificare la password di tale sistema agente, in modo da riportarla a 23 caratteri o meno e quindi effettuare di nuovo l'accesso al sistema agente.

CA ARCserve Backup applica le credenziali di protezione e viene visualizzata la finestra di dialogo **Inoltra processo**.

12. Compilare i campi nella finestra di dialogo **Inoltra processo** e fare clic su **OK**.

Nota: per ulteriori informazioni sull'inoltro dei processi, fare clic sul pulsante Guida nella finestra di dialogo Filtro.

CA ARCserve Backup inoltra il processo.

Nota: per ulteriori informazioni sulla visualizzazione dello stato dei processi e sulle altre attività correlate ai processi, consultare la *Guida all'amministrazione* o la guida in linea.

Ulteriori informazioni:

[Funzionamento di VMware Consolidated Backup](#) (a pagina 9)

[Come spostarsi all'interno dei volumi di backup](#) (a pagina 33)

[Limitazioni del backup e del ripristino di VCB](#) (a pagina 49)

Come viene supportata l'Utilità Verifica pre-flight da parte dell'agente

Con l'Utilità Verifica pre-flight (PFC) è possibile eseguire verifiche essenziali del server e degli agenti di CA ARCserve Backup, che consentono di rilevare condizioni che potrebbero portare ad un'interruzione dei processi di backup.

Per i backup Agente per VMware, l'utilità PFC controlla lo stato dell'agente client per Windows in esecuzione sul sistema proxy di backup. Il PFC non controlla lo stato dei VM specificati per il backup sul sistema ESX Server o sul sistema VirtualCenter Server.

Nota: per ulteriori informazioni sull'utilizzo dell'utilità PFC, consultare la *Guida all'amministrazione*.

Nelle seguenti condizioni, l'utilità PFC esegue le seguenti verifiche sui backup di VMware ESX Server:

- Viene inviato un processo di backup utilizzando l'agente. L'agente client per Windows è in esecuzione nel sistema proxy di VCB.

Verrà visualizzato il seguente messaggio:

Nota: il nodo di destinazione <Nome/Indirizzo IP del sistema proxy VCB> è un sistema proxy VCB di VMware. PFC verifica solo lo stato dell'agente client del server proxy VCB di VMware. Non verificherà lo stato dei computer virtuali selezionati per il backup su VMware ESX Server.

- Viene inviato un processo di backup utilizzando l'agente. L'agente client per Windows non è in esecuzione nel sistema proxy VCB.

Verrà visualizzato il seguente messaggio:

Problemi: Impossibile connettersi all'agente client su <Nome/Indirizzo IP del sistema proxy VCB>. Assicurarsi che l'agente client su <Nome/Indirizzo IP del sistema proxy VCB> sia in esecuzione.

Nota: il nodo di destinazione <Nome/Indirizzo IP del sistema proxy VCB> è un sistema proxy VCB di VMware. PFC verifica solo lo stato dell'agente client del server proxy VCB di VMware. Non verificherà lo stato dei computer virtuali selezionati per il backup su VMware ESX Server.

Filtraggio dei dati di backup VM

Se sul VM è in esecuzione un sistema operativo Windows supportato da VMware e si sta eseguendo un backup in modalità file, è possibile filtrare i dati di backup VM. Questo meccanismo consente di eseguire le seguenti operazioni:

- Eseguire il backup dei soli dati sul VM in base, ad esempio, a modello dei file, intervallo di date, data di modifica, dimensione dei file e così via.
- Eseguire il backup selettivo di file, cartelle oppure entrambi in un volume selezionato.
- Applicare criteri per i filtri globali o locali ai processi di backup.

Nota: un filtro *globale* applica i filtri a tutti i processi di backup mentre un filtro *locale* applica i filtri solo al VM selezionato.

Per filtrare i dati di backup VM

1. Aprire la finestra di Gestione backup e selezionare il VM che si desidera filtrare.
2. Effettuare una delle seguenti operazioni:
 - Per applicare filtri **globali** all'operazione di backup, fare clic sul pulsante **Filtro** sulla barra degli strumenti di Gestione backup.
 - Per applicare filtri **locali** all'operazione di backup, fare clic con il pulsante destro del mouse sull'oggetto VM e selezionare **Filtro** dal menu di scelta rapidaVerrà visualizzata la finestra di dialogo **Filtro**.
3. Specificare i filtri necessari per completare il processo di backup.
Per ulteriori informazioni sul filtraggio dei dati, fare clic sul pulsante **Guida** nella finestra di dialogo **Filtro**.

Ulteriori informazioni:

[Backup dei dati](#) (a pagina 37)

Come spostarsi all'interno delle sessioni di ripristino

Per ripristinare i dati contenuti in un VM si utilizza lo stesso processo di un ripristino da qualsiasi altro server fisico.

Nota: per ulteriori informazioni sul ripristino dei dati, consultare la *Guida all'amministrazione* o la Guida in linea.

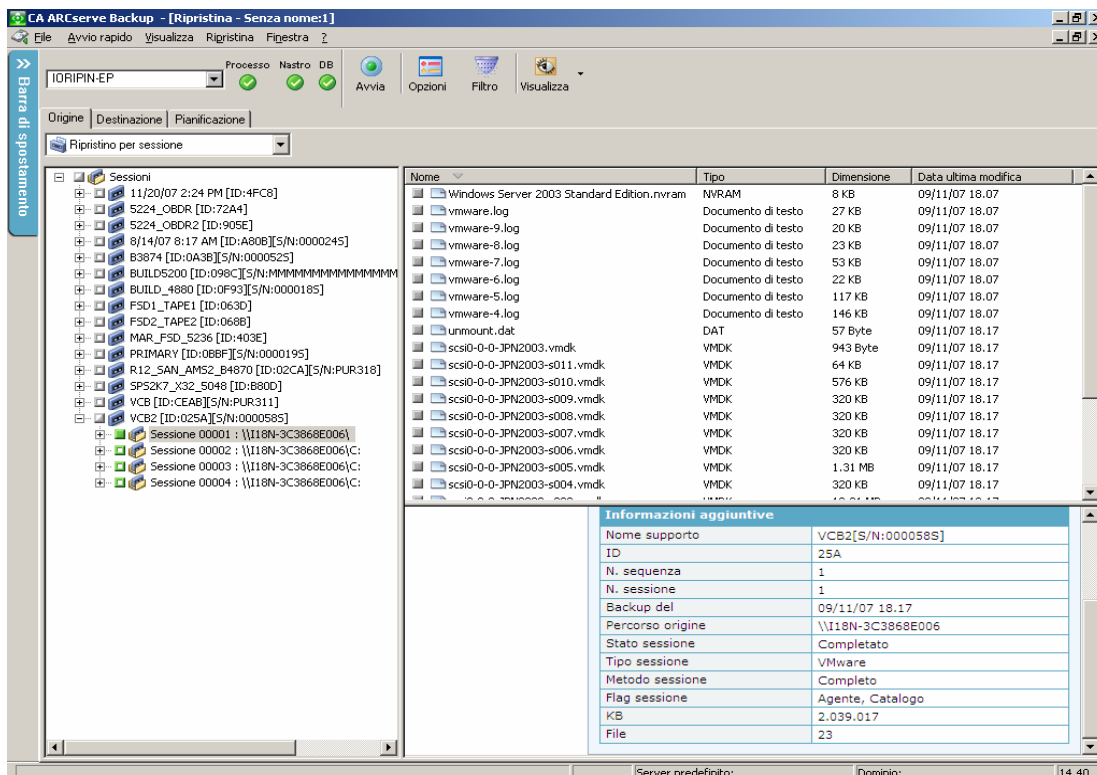
Tuttavia, il ripristino dei dati da un VM ha le limitazioni seguenti:

- È possibile ripristinare i backup a livello di file (Modalità file) nella posizione di origine o in una posizione alternativa.

Nota: per ripristinare i file nella posizione di origine su un VM, sul VM deve essere installato l'agente client per Windows.

- È possibile ripristinare backup non formattati (VM completo) solo in una posizione alternativa.

Nella figura seguente è mostrato Gestione ripristino con la scheda Origine. L'opzione Ripristino per sessione è selezionata. Nella struttura di directory Ripristino per sessione è evidenziata una sessione.



La sezione relativa alle proprietà della sessione della finestra Gestione ripristino visualizza le informazioni seguenti relative ai dati di backup di VMware:

Proxy VMWare

Indica il nome del sistema proxy di backup utilizzato per eseguire il backup di questo VM.

VMware ESX Server

Indica il nome del sistema ESX Server o del sistema VirtualCenter Server sul quale il VM era in esecuzione quando il processo di backup è stato inoltrato.

Nome host

Indica il nome host del VM interessato dal processo di backup.

Metodo sessione

Indica il tipo di metodo di backup utilizzato per eseguire il backup del VM (ad esempio, raw e file).

Ripristino dei dati

Quando si esegue il backup di un VM utilizzando CA ARCserve Backup sul sistema proxy di backup, è possibile ripristinare i tipi di dati seguenti:

- [Backup a livello di file](#) (a pagina 43)
- [Backup a livello di dati non formattati \(VM completo\)](#) (a pagina 46)

Ulteriori informazioni:

[Limitazioni del backup e del ripristino di VCB](#) (a pagina 49)

Ripristino dei dati a livello di file

Un ripristino dei dati a livello di file dei quali era stato eseguito il backup su una VM viene eseguito quando un file è danneggiato o è stato eliminato per errore.

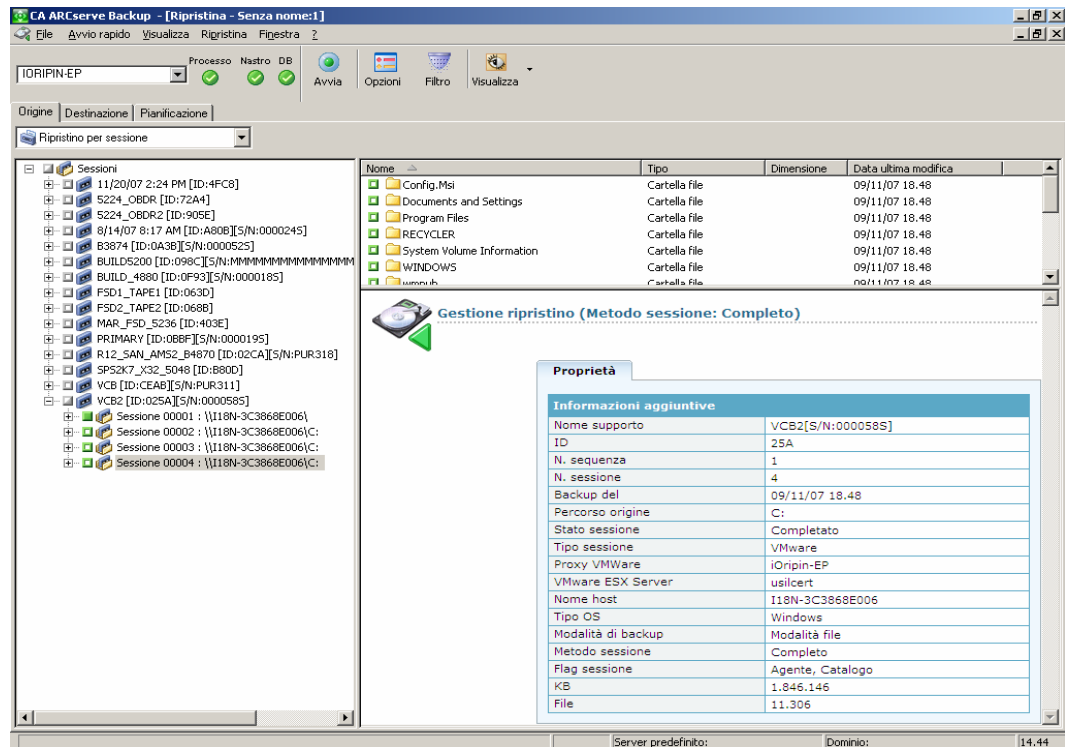
Quando si ripristinano dati di backup a livello di file non formattati prendere in considerazione gli elementi seguenti:

- Per ripristinare i dati di cui era stato eseguito il backup utilizzando l'agente per VMware, la versione corrente dell'agente client per Windows deve essere installata sul sistema di destinazione.
- Per ripristinare i dati di backup a livello di file si utilizza lo stesso processo di quello utilizzato per il ripristino di qualsiasi file agente client basato su Windows.

Per ulteriori informazioni sul ripristino dei dati, consultare la *Guida all'amministrazione*.

Per ripristinare i dati a livello di file

1. Aprire **Gestione ripristino**, selezionare la scheda **Origine**, quindi selezionare il metodo **Ripristino per sessione** dall'elenco di riepilogo a discesa.
2. Individuare il volume e selezionare la sessione da ripristinare come illustrato nella figura seguente:



3. Fare clic sulla scheda **Destinazione**. Fare clic sulla casella di controllo **Ripristina i file nella posizione di origine** per ripristinare i file nella posizione di origine.

Per ripristinare i file nella posizione di origine, sul VM deve essere installato l'agente client per Windows. Se l'agente client per Windows non è installato sul VM, è possibile ripristinare i dati in qualsiasi posizione e quindi copiarli manualmente sul VM utilizzando una condivisione di rete di File System.

Importante: Per ripristinare sessioni di backup basate su VMware in una diversa ubicazione, l'agente client per Windows deve essere eseguito sull'altro sistema e quest'ultimo deve apparire nell'oggetto di sistema Windows. Se si tenta di ripristinare i dati in un sistema non visualizzato nell'oggetto sistemi Windows, il processo di ripristino non verrà eseguito correttamente. Per ripristinare i dati in una diversa ubicazione in un sistema locale in ambiente operativo Windows 32 bit, aggiungere il sistema con un nome host fittizio e il reale indirizzo IP nell'oggetto sistemi Windows nella scheda Destinazione di Gestione ripristino. È quindi possibile specificare il sistema locale come destinazione e inoltrare il processo di ripristino.

Se i dati di backup sono stati creati da un backup completo del computer virtuale, l'opzione **Ripristina i file nelle posizioni di origine** non è supportata in CA ARCserve Backup. Per ulteriori informazioni, consultare [Ripristino di dati a livello di dati non formattati \(VM completo\)](#) (a pagina 46).

4. Fare clic sulla scheda **Pianificazione** e specificare una pianificazione dal menu a discesa **Metodo ripetizione**.
5. Fare clic sul pulsante **Inoltra** della barra degli strumenti per inoltrare il processo di ripristino.

Verrà visualizzata la finestra di dialogo **Informazioni protezione e agente**. Per inoltrare il processo, è necessario specificare le credenziali di accesso per il sistema in cui si ripristinano i dati.

6. Specificare le credenziali di accesso nei campi **Nome utente** e **Password** e fare clic su **OK**.

CA ARCserve Backup applica le credenziali di protezione e viene visualizzata la finestra di dialogo Inoltra processo.

7. Compilare i campi nella finestra di dialogo **Inoltra processo** e fare clic su **OK**.

Nota: per ulteriori informazioni sull'inoltro dei processi, fare clic sul pulsante Guida nella finestra di dialogo Inoltra processo.

CA ARCserve Backup inoltra il processo.

Nota: per ulteriori informazioni sulla visualizzazione dello stato dei processi e sulle altre attività correlate ai processi, consultare la *Guida all'amministrazione* o la guida in linea.

Ulteriori informazioni:

[Limitazioni del backup e del ripristino di VCB](#) (a pagina 49)

Ripristino dei dati a livello di dati non formattati (VM completo)

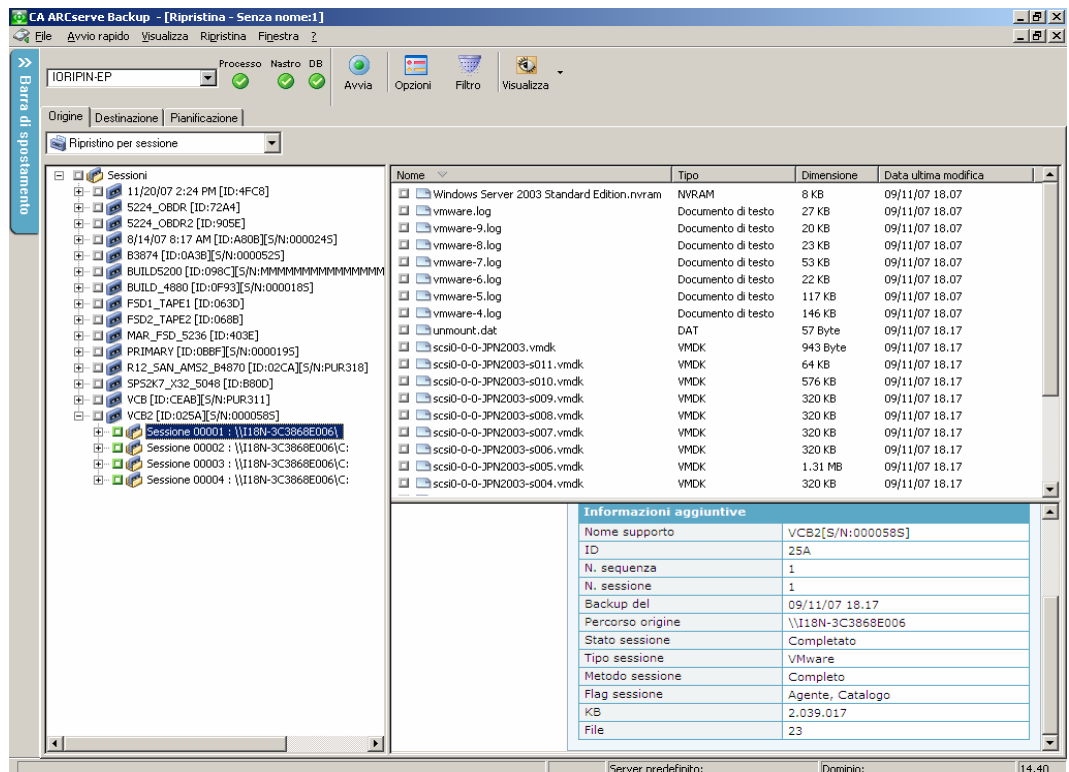
Quando il sistema operativo in esecuzione sul VM non è un sistema operativo basato su Windows supportato da VMware, è necessario eseguire un backup a livello di dati non formattati (VM completo) di un VM. È possibile utilizzare questo tipo di operazione di ripristino per eseguire un ripristino di emergenza.

Quando si ripristinano dati di backup a livello di dati non formattati (VM completo), prendere in considerazione gli elementi seguenti:

- Per ripristinare i dati di cui era stato eseguito il backup utilizzando l'agente per VMware, la versione corrente dell'agente client per Windows deve essere installata sul sistema di destinazione.
- È possibile visualizzare le sessioni di backup a livello dati non formattati (VM completo) in una struttura di directory a livello VM ed eseguire un ripristino VM completo in una diversa posizione.

- Non è possibile ripristinare dati di backup a livello dati non formattati (VM completo) di cui sia stato eseguito il backup da un VM Windows o non Windows con granularità a livello di file.

Gestione ripristino visualizza dettagli a livello di sessione, come illustrato nella figura seguente:



- CA ARCserve Backup ignora i filtri applicati operazioni di ripristino dati non formattati (VM completo).

Nota: per ulteriori informazioni, consultare [Limitazioni del backup e del ripristino di VCB](#) (a pagina 49).

Per ripristinare i dati a livello di dati non formattati (VM completo)

- Aprire la finestra **Gestione ripristino**, selezionare la scheda **Origine**, quindi selezionare **Ripristino per sessione** dall'elenco a discesa.

Scorrere e selezionare la sessione non formattata (VM completo) da ripristinare.

2. Fare clic sul pulsante Inoltra sulla barra degli strumenti per ripristinare i dati di backup nel sistema proxy o in qualsiasi sistema Windows sul quale è installato l'agente client di CA ARCserve Backup per Windows.

Importante: Per ripristinare sessioni di backup basate su VMware in una diversa ubicazione, l'agente client per Windows deve essere eseguito sull'altro sistema e quest'ultimo deve apparire nell'oggetto di sistema Windows. Se si tenta di ripristinare i dati in un sistema non visualizzato nell'oggetto sistemi Windows, il processo di ripristino non verrà eseguito correttamente. Per ripristinare i dati in una diversa ubicazione in un sistema locale in ambiente operativo Windows 32 bit, aggiungere il sistema con un nome host fittizio e il reale indirizzo IP nell'oggetto sistemi Windows nella scheda Destinazione di Gestione ripristino. È quindi possibile specificare il sistema locale come destinazione e inoltrare il processo di ripristino.

Nota: per ulteriori informazioni sull'inoltro di processi, consultare la *Guida all'amministrazione*.

3. Copiare i dati di backup a livello di dati non formattati (VM completo) sul sistema ESX Server originale.
4. Dopo che la directory di backup del VM è presente nel relativo sistema ESX Server originale (dove si trovava il VM) o in un sistema server remoto, è possibile utilizzare l'utilità della riga di comando vcbrestore in dotazione con VMware per il ripristino del VM. Tuttavia, prima di eseguire l'utilità vcbrestore, è necessario aggiornare il file di configurazione con etichetta backuptools.config archiviato nella directory seguente:

```
/etc/vmware
```

Sintassi di :

```
vcbRestore -s <backup_directory>
```

Esempi:

Nell'esempio seguente viene descritta la sintassi necessaria per ripristinare il VM in una directory locale (/home/VM/WIN_VM1) del sistema ESX Server:

```
vcbRestore -s /home/VM/WIN_VM1
```

Nell'esempio seguente viene descritta la sintassi necessaria per ripristinare il VM da un server remoto (host_name.ca.com) nel sistema ESX Server locale:

```
vcbRestore -s scp://root@host_name.ca.com:/home/VM/WIN_VM1
```

Nota: il backup dovrebbe essere un backup di immagine VM completo. Dovrebbe includere la cartella VM che include tutti i file di risorsa e di configurazione per il VM (ad esempio: , \vmfs\volumes\Nome volume\VM-folder).

Limitazioni del backup e del ripristino di VCB

Le limitazioni seguenti si applicano alle operazioni di backup e ripristino di VCB:

- Non è possibile spostarsi a livello di file in un VM.
Eseguire l'utilità `ca_vcbpopulatedb` per inserire nel database di CA ARCserve Backup informazioni relative al livello volume.
- I VM nel ESX Server devono essere in esecuzione quando si esegue l'utilità `ca_vcbpopulatedb`.
Se i VM non sono in esecuzione, l'utilità `ca_vcbpopulatedb` non inserirà dati accurati nel database di CA ARCserve Backup e non sarà possibile spostarsi correttamente nei VM nei sistemi ESX Server.
- È necessario eseguire l'utilità `ca_vcbpopulatedb` dopo aver aggiunto, rimosso o modificato i volumi in un VM o in un VM in un sistema ESX Server.
In caso contrario possono prodursi dati non precisi del volume VM nel database di CA ARCserve Backup e errori dei processi di backup in fase di esecuzione.
- Per i ripristini e i backup VCB, non è disponibile alcun supporto da riga di comando, ad esempio, `ca_backup` e `ca_restore`.
È necessario utilizzare Gestione backup e Gestione ripristino per eseguire backup e ripristini basati su proxy di backup di VCB.
- Non è possibile utilizzare il metodo Ripristino per supporto per ripristinare i dati di backup a livello di file e a livello di dati non formattati (VM completo).
- Non esiste alcun supporto di coerenza a livello di applicazione quando si esegue il backup dei dati utilizzando un sistema proxy di backup.
Per proteggere i dati a livello di applicazione, è possibile creare pre/post script personalizzati che consentono di mantenere coerenti i dati a livello di applicazione. È possibile utilizzare gli script personalizzati come script pre-blocco e post-sblocco. Per ulteriori informazioni sugli script pre-blocco e post-sblocco, consultare la *Guida al backup dei computer virtuali VMWare*.

- L'utilità Confronto non supporta il confronto tra sessioni di backup VMWare.

Quando si tenta di eseguire un'operazione di confronto tra sessioni VMWare, CA ARCserve Backup esegue un'operazione di analisi al posto dell'operazione di confronto.

- L'agente non supporta le seguenti opzioni globali di backup:
 - Elimina i file dopo il backup.
 - Riprova ad aprire il file

Nota: per ulteriori informazioni sulle opzioni globali di backup, consultare la *Guida all'amministrazione*.

- A causa delle limitazioni nella mappatura fisica e logica dei volumi nel database di CA ARCserve Backup, l'utilità Unione non supporta l'esecuzione di un'unione sequenziale.

Se è necessario unire i dati relativi a sessioni VMWare nel database di CA ARCserve Backup, è possibile unire i dati dei cataloghi.

Ulteriori informazioni:

[Backup dei dati](#) (a pagina 37)

[Ripristino dei dati a livello di file](#) (a pagina 43)

[Ripristino dei dati a livello di dati non formattati \(VM completo\)](#) (a pagina 46)

Appendice A: Risoluzione dei problemi

Questa sezione contiene i seguenti argomenti:

[L'operazione di montaggio del VM non riesce](#) (a pagina 51)

[Operazione di smontaggio del VM non riuscita](#) (a pagina 53)

[Esecuzione non riuscita dello strumento di configurazione ARCserve VMware o dell'utilità ca_vcbpopulatedb](#) (a pagina 53)

L'operazione di montaggio del VM non riesce

Valido per piattaforme Windows.

Sintomo:

Un'operazione di montaggio dei dati non formattati (VM completo) o di un VM a livello di file non riesce.

Soluzioni:

Per eseguire un'operazione di montaggio dei dati non formattati (VM completo) o di un VM a livello di file, VCB crea uno snapshot di un VM e quindi esporta il file nel sistema proxy di backup. I motivi per i quali si verifica questo problema e le azioni che possono essere intraprese per risolvere il problema sono numerosi.

Motivo 1:

Spazio insufficiente nel volume del disco sul sistema proxy di backup.

Azione 1:

Pulire il disco o caricare il percorso di montaggio su un diverso volume con spazio sufficiente.

Motivo 2:

ESX server non disponibile.

Azione 2:

Adottare misure correttive se l'ESX server sul quale si trova il VM non è disponibile.

Motivo 3:

VM è diventato temporaneamente non montabile.

Azione 3:

Nel caso sia temporaneamente impossibile montare il VM, eseguire l'utilità vcbMounter per il VM sul sistema proxy di backup.

L'utilità può essere eseguita utilizzando la riga di comando passando alla directory in cui è installato il framework VMWare VCB. Per visualizzare la sintassi per l'utilità, digitare quanto segue sulla riga di comando:

```
vcbMounter -hel p
```

Se l'utilità vcbMounter non riesce a montare il VM specificato, il problema può essere relativo al framework di VMWare VCB. Riavviare il sistema proxy di backup e inoltrare nuovamente il processo di backup del VM.

Motivo 4:

L'origine di backup includeva VM con una modalità disco indipendente (persistente/non persistente).

Azione 4:

Cancellare o rimuovere l'impostazione della modalità Disco indipendente per tutti i dischi virtuali associati al VM.

Motivo 5:

Il processo è stato inoltre fatto con le corrette credenziali utente per VMware ESX Server o VirtualCenter Server. Le credenziali sono state specificate nella finestra di dialogo Informazioni protezione e agente.

Azione 5:

Inviare nuovamente il processo di backup con credenziali valide. È necessario fornire credenziali valide per il sistema VMware ESX Server o per il sistema VirtualCenter Server e le credenziali del sistema proxy di backup nella finestra di dialogo Informazioni protezione e agente.

Motivo 6:

Un VM non è più disponibile nell'ambiente VMware.

Azione 6:

Eseguire lo strumento di configurazione ARCserve VMware o l'utilità ca_vcbpopulatedb per popolare il database CA ARCserve Backup con le informazioni aggiornate del proprio ambiente VMware.

Operazione di smontaggio del VM non riuscita

Valido per piattaforme Windows.

Sintomo:

In un VM, un'operazione di smontaggio non riesce dopo un'operazione di montaggio eseguita con successo.

Soluzione:

Un'operazione di smontaggio può non riuscire nelle condizioni seguenti:

- Il percorso di montaggio non è corretto.
- È stata specificata una modalità di montaggio errata, ad esempio, File o Dati non formattati (VM completo).
- Alcuni dei file di catalogo potrebbero essere stati eliminati nel punto di montaggio.
- L'utente ha eliminato o tentato di eliminare lo snapshot di montaggio VCB.
- Il VM è stato spostato su un diverso sistema ESX Server durante l'operazione di backup utilizzando VMotion.

Per risolvere questo problema, è necessario eliminare manualmente lo snapshot di montaggio VCB del VM che utilizza il client VI. Se l'operazione di eliminazione non riesce, riavviare il VM ed eliminare lo snapshot di montaggio VCB per il VM.

Per visualizzare le informazioni di registro sulle operazioni di montaggio e smontaggio, visualizzare il file con etichetta Mount_jnl.log, memorizzato nella directory di installazione dell'agente client.

Esecuzione non riuscita dello strumento di configurazione ARCserve VMware o dell'utilità ca_vcbpopulatedb

Valido per piattaforme Windows.

Sintomo:

Esecuzione non riuscita dello strumento di configurazione ARCserve VMware o dell'utilità ca_vcbpopulatedb il seguente messaggio di errore viene visualizzato nel campo Risultati dello strumento di configurazione ARCserve VMware.

Versione .NET >= non trovata. Uscita da ca_vcbpopulatedb.

Nota: questo messaggio viene visualizzato nella finestra Prompt dei comandi quando si esegue l'utilità ca_vcbpopulatedb mediante il prompt dei comandi di Windows.

Soluzione:

Questo errore si verifica quando Microsoft .NET Framework, Versione 2.0 o successiva, non viene rilevato sul sistema proxy di backup.

Per risolvere il problema, procedere come segue:

1. Accertarsi che Microsoft .NET Framework, Versione 2.0 o successiva sia installato e funzionante sul sistema proxy di backup.
2. Aprire un prompt dei comandi .NET e modificare la directory di installazione dell'Agente client per Windows. Per impostazione predefinita, l'agente client per Windows è installato nella directory seguente:

C:\Programmi\CA\ARCserve Backup Client Agent for Windows

Eseguire il seguente comando:

```
regasm vcb_com.dll
```

(Facoltativo) Se non è possibile trovare il prompt dei comandi .NET, procedere come segue:

- a. Aprire un prompt dei comandi Windows e accedere alla directory indicata di seguito.

C:\WINDOWS\Microsoft.NET\Framework

- b. In questa directory, spostarsi nella directory superiore a Microsoft .NET Framework Versione 2.0. Ad esempio:

C:\WINDOWS\Microsoft.NET\Framework\v2.0.50727

- c. Eseguire il seguente comando:

```
regasm <directory di installazione dell'Agente per Windows>\Vcb_com.dll
```

Una volta completata correttamente l'esecuzione, verrà visualizzato il seguente output nel prompt dei comandi .NET o il prompt dei comandi di Windows:

```
Microsoft (R) .NET Framework Assembly Registration Utility 2.0.50727.42  
Copyright (C) Microsoft Corporation 1998-2004. Tutti i diritti riservati.
```

Tipo registrato correttamente.

Indice

A

Agente

- disinstallazione • 31
- install • 14, 15
- licenza • 13
- Utilità Verifica pre-flight • 39

Amministra computer virtuali • 7

assistenza clienti, contatto • iv

Attivazione della licenza di • 13

B

Backup dei dati • 37

Backup di VM • 9

C

Codici restituiti • 29

come contattare il supporto tecnico • iv

Configurazione agente • 14

creare un file di configurazione • 26

F

Filtra dati di backup • 40

I

Installa

- standard • 14
- utilizzo di Server Admin • 15

L

Limitazioni di VCB • 11

M

Modalità di backup

- modalità file • 35
- modalità raw • 35

P

popolare il database ARCserve

- utilizzo della riga di comando. • 23
- utilizzo dello strumento di configurazione
ARCserve VMware. • 20

Prerequisiti per l'installazione • 14

R

Ripristino dei dati

- Dati a livello file • 43
- Livello dati non formattati (VM completo) •
46

S

Sfoggia

- Ripristina sessioni • 41
- Volumi di backup • 33
- supporto tecnico • iv
- supporto, contatto • iv

U

Utilità ca_vcbpopulatedb

- argomenti • 23
- codici restituiti • 29
- esegui • 30

Utilità Verifica pre-flight • 39

Utilizzo del sistema proxy di backup • 15