

# CA ARCserve® Backup para Windows

**Guia do Agent for Open Files**

r12



Esta documentação e o programa de computador relacionado (mencionados nas partes que se seguem como a "Documentação") são somente para fins informativos do usuário final e estão sujeitos a alteração ou revogação por parte da CA a qualquer momento.

Esta documentação não pode ser copiada, transferida, reproduzida, divulgada nem duplicada, por inteiro ou em partes, sem o prévio consentimento por escrito da CA. Esta documentação contém informações confidenciais e de propriedade da CA e está protegida pelas leis de direitos autorais dos Estados Unidos e por tratados internacionais.

Não obstante as disposições precedentes, os usuários licenciados podem imprimir uma quantidade razoável de cópias da documentação para uso interno e podem fazer uma cópia do software, se julgarem necessário, com a finalidade de backup e recuperação em caso de falhas, desde que todos os avisos de direitos autorais e legendas da CA sejam fixados em cada cópia reproduzida. Somente funcionários, consultores ou agentes autorizados do usuário restrito às cláusulas da licença do produto têm permissão de acesso a tais cópias.

O direito de imprimir cópias da documentação e de fazer uma cópia do software está limitado ao período de vigor da licença do Produto. Em caso de término da licença, por qualquer motivo, fica o usuário responsável em garantir à CA, por escrito, que todas as cópias e cópias parciais da Documentação sejam devolvidas à CA ou destruídas.

SALVO O DISPOSTO NO CONTRATO DE LICENÇA APLICÁVEL, NA EXTENSÃO MÁXIMA PERMITIDA PELA LEGISLAÇÃO CABÍVEL, A CA FORNECE ESTA DOCUMENTAÇÃO "COMO ESTÁ", SEM GARANTIAS DE NENHUMA ESPÉCIE, INCLUINDO, SEM LIMITAÇÕES, QUALQUER GARANTIA IMPLÍCITA DE COMERCIALIZABILIDADE, ADEQUAÇÃO A UM FIM ESPECÍFICO OU CONTRA VIOLAÇÕES. EM NENHUMA OCASIÃO, A CA SERÁ RESPONSÁVEL POR QUAISQUER PERDAS OU DANOS, DIRETOS OU INDIRETOS, DO USUÁRIO FINAL OU DE QUALQUER TERCEIRO, RESULTANTES DO USO DESTA DOCUMENTAÇÃO INCLUINDO, SEM LIMITAÇÃO: LUCROS CESSANTES, INTERRUPTÃO DOS NEGÓCIOS, ATIVOS INTANGÍVEIS OU DADOS PERDIDOS, MESMO QUE A CA TENHA SIDO EXPRESSAMENTE ADVERTIDA DE TAIS PERDAS E DANOS.

O uso de qualquer produto mencionado nesta Documentação é controlado pelo contrato de licença aplicável do usuário final.

O fabricante desta Documentação é a CA.

Fornecida com "Direitos restritos". O uso, duplicação ou divulgação pelo governo dos Estados Unidos está sujeita às restrições firmadas no FAR, seções 12.212, 52.227-14 e 52.227-19(c)(1) - (2) e DFARS, seção 252.227-7014(b)(3), conforme aplicável, ou sucessores.

Todas as marcas comerciais, nomes de marcas, marcas de serviço e logotipos mencionados aqui pertencem às suas respectivas empresas.

Copyright © 2008 CA. Todos os direitos reservados.

## Referências a produtos da CA

Este conjunto de documentação é referente aos seguintes produtos da CA:

- Advantage™ Ingres®
- BrightStor® ARCserve® Backup for Laptops and Desktops
- BrightStor® CA-1® Tape Management
- BrightStor® CA-Dynam®/B Backup for VM
- BrightStor® CA-Dynam®/TLMS Tape Management
- BrightStor® CA-Vtape™ Virtual Tape System
- BrightStor® Enterprise Backup
- BrightStor® High Availability
- BrightStor® Storage Resource Manager
- BrightStor® VM: Tape®
- Agente para Novell Open Enterprise Server do CA ARCserve® Backup para Linux
- Agent for Open Files do CA ARCserve® Backup para NetWare
- Agent for Open Files do CA ARCserve® Backup para Windows
- Agente cliente para FreeBSD do CA ARCserve® Backup
- Agente cliente para Linux do CA ARCserve® Backup
- Agente cliente para Mainframe Linux do CA ARCserve® Backup
- Agente cliente para NetWare do CA ARCserve® Backup
- Agente cliente para UNIX do CA ARCserve® Backup
- Agente cliente para Windows do CA ARCserve® Backup
- Opção corporativa para AS/400 do CA ARCserve® Backup
- Opção corporativa para Open VMS do CA ARCserve® Backup
- CA ARCserve® Backup para Windows
- Agente para IBM Informix do CA ARCserve® Backup para Windows
- Agente para Lotus Domino do CA ARCserve® Backup para Windows
- Agente para Microsoft Data Protection Manager do CA ARCserve® Backup para Windows
- Agente para Microsoft Exchange do CA ARCserve® Backup para Windows
- Agente para Microsoft SharePoint do CA ARCserve® Backup para Windows

- Agente para Microsoft SQL Server do CA ARCserve® Backup para Windows
- Agente para Oracle do CA ARCserve® Backup para Windows
- Agente para Sybase do CA ARCserve® Backup para Windows
- Agent para VMware do CA ARCserve® Backup para Windows
- Opção de recuperação de falhas do CA ARCserve® Backup para Windows
- Opção de disco para disco e para fita do CA ARCserve® Backup para Windows
- Módulo corporativo do CA ARCserve® Backup para Windows
- Opção corporativa para IBM 3494 do CA ARCserve® Backup para Windows
- Opção corporativa para SAP R/3 para Oracle do CA ARCserve® Backup para Windows
- Opção corporativa para StorageTek ACSLS do CA ARCserve® Backup para Windows
- Opção Image do CA ARCserve® Backup para Windows
- Serviço de cópias de sombra de volumes da Microsoft do CA ARCserve® Backup para Windows
- Opção NAS NDMP do CA ARCserve® Backup para Windows
- Opção de backup sem servidor do CA ARCserve® Backup para Windows
- Opção SAN (Storage Area Network) do CA ARCserve® Backup para Windows
- Opção para bibliotecas de fitas do CA ARCserve® Backup para Windows
- CA XOSoft™ Assured Recovery™
- CA XOSoft™
- Common Services™
- eTrust® Antivirus
- eTrust® Firewall
- Unicenter® Network and Systems Management
- Unicenter® Software Delivery
- Unicenter® VM: Operator®

## Entrar em contato com o Suporte técnico

Para obter assistência técnica online e uma lista completa de locais, horário de funcionamento e números de telefone, entre em contato com o Suporte técnico em <http://www.ca.com/worldwide>

# Índice

---

<b>Capítulo 1: Apresentando o agente</b>	<b>7</b>
Controle de acesso ao arquivo .....	7
O problema da integridade de dados .....	8
Sincronização de arquivos .....	9
Sincronização em grupo .....	9
Sincronização de volumes .....	10
Componentes do Agent .....	10
Console .....	11
Mecanismo do Windows .....	11
Mecanismo do NetWare .....	11
<b>Capítulo 2: Instalando o agente</b>	<b>13</b>
Pré-requisitos de instalação .....	13
Instalação do agente .....	14
Instalação do console e do mecanismo do Windows .....	14
Instalação do mecanismo do NetWare .....	15
Desinstalação do agente .....	17
Desinstalando o mecanismo do NetWare .....	17
<b>Capítulo 3: Uso do agente</b>	<b>19</b>
Considerações preliminares para a utilização do agente .....	19
O Console .....	21
Caixa de diálogo Console .....	22
Configuração do agente .....	24
A Guia Geral .....	25
A guia Arquivo/Grupo .....	29
Guia Clientes .....	39
Configuração avançada .....	41
Configurações de nome de logon para programas de backups remotos .....	41
Mecanismos de repetição .....	42
Configuração do servidor remoto .....	43
Cache de gravação de arquivo .....	43
Arquivos renomeados ou excluídos .....	44
Verificação de servidores .....	45
Alteração do volume dos dados de visualização .....	46
Status do agente .....	47

---

Status do agente em um servidor NetWare.....	47
Status do agente em um servidor Windows .....	49
Arquivos de log do agente .....	53
Visualizador de arquivo de log .....	54
<b>Capítulo 4: Práticas recomendadas</b>	<b>57</b>
O agente e o VSS.....	57
Uso do agente para lidar com arquivos abertos.....	58
Backup de uma pequena quantidade de dados em um volume grande .....	58
Backup de arquivos para os quais um gravador não oferece suporte .....	59
Usando o VSS para lidar com arquivos abertos.....	59
<b>Apêndice A: Perguntas freqüentes</b>	<b>61</b>
<b>Apêndice B: Solução de problemas</b>	<b>71</b>
Problemas comuns .....	71
Como obter informações de diagnóstico .....	75
<b>Índice remissivo</b>	<b>77</b>

# Capítulo 1: Apresentando o agente

---

O CA ARCserve Backup é uma solução de armazenamento abrangente para aplicativos, bancos de dados, servidores distribuídos e sistemas de arquivos. Oferece recursos de backup e restauração para bancos de dados, aplicativos empresariais críticos e clientes de rede.

Entre os agentes oferecidos pelo CA ARCserve Backup está o Agent for Open Files do CA ARCserve Backup. Com esse agente, é possível fazer backup dos arquivos abertos na rede de modo fácil e confiável. Ele resolve o problema de acessar arquivos abertos para backup ao permitir:

- Fazer backup de todos os arquivos de forma segura e consistente, ainda que eles estejam abertos e sendo alterados de forma contínua pelos aplicativos.
- Continuar a trabalhar em arquivos importantes durante o backup.
- Executar backups conforme o necessário.

Este guia oferece informações necessárias para configurar e executar o Agent for Open Files (OFA), assim como dicas sobre solução de problemas. Este capítulo oferece informações sobre o agente e seus componentes, assim como o controle de acesso aos arquivos e a integridade dos dados sob o agente.

Esta seção contém os seguintes tópicos:

[Controle de acesso ao arquivo](#) (na página 7)

[O problema da integridade de dados](#) (na página 8)

[Componentes do Agent](#) (na página 10)

## Controle de acesso ao arquivo

Os programas de backup convencionais não podem fazer backup de arquivo abertos de modo confiável. Quando um aplicativo abre um arquivo, nenhum outro aplicativo pode acessá-lo. Desde que o arquivo esteja aberto, ele permanece sob o controle exclusivo do aplicativo que o abriu e todos os outros - até mesmo os programas de backup, que só precisam ler o arquivo - são impedidos de acessá-lo.

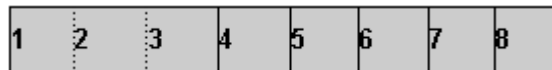
O Agent for Open Files soluciona o problema de controle de acesso. Ele reconhece as solicitações de abertura dos programas de backup (ou *clientes de backup*, assim como eles conhecem o agente) e permite que sejam atendidos, mesmo que normalmente tiverem conflito com o controle de acesso do sistema operacional. Além disso, o agente atende apenas às solicitações de abertura de arquivo dos clientes de backup, garantindo que todos os outros aplicativos continuem sujeitos às restrições normais de acesso ao arquivo.

## O problema da integridade de dados

Para garantir a integridade dos dados, a cópia de backup de um arquivo deve ser uma imagem exata do original em um determinado momento. Entretanto, o processo de copiar um arquivo não é instantâneo. A menos que o arquivo seja muito pequeno, o cliente de backup deve ler do arquivo e gravar na mídia de backup várias vezes para criar uma cópia completa. Se o cliente de backup não conseguir assegurar que nenhum outro aplicativo modifique o arquivo durante sua cópia, talvez você tenha um problema com a integridade dos dados sendo copiados.

### Exemplo: copiar oito operações sucessivas de leitura e gravação

Esse exemplo ilustra o problema de integridade de dados, em que um arquivo é copiado por oito operações sucessivas de leitura e gravação.



O cliente de backup copia um bloco de cada vez. No meio do backup, durante a cópia do bloco 4, um aplicativo faz pequenas alterações nos blocos 2 e 6, que juntos formam uma única transação (um débito e um crédito, por exemplo). O backup captura a alteração feita ao bloco 6, mas não a do bloco 2, pois que o mesmo já foi copiado. A cópia de backup, portanto, contém uma transação parcial que pode tornar o backup inútil, porque o aplicativo que criou o arquivo provavelmente o considerará danificado.

Esse é um problema comum em aplicativos de banco de dados. Muitos usuários requerem o acesso simultâneo a um determinado arquivo e, ao mesmo tempo, é provável que uma única transação faça algumas pequenas alterações em locais diferentes do arquivo ou mesmo em um grupo de arquivos.



## Sincronização de arquivos

O Agent for Open Files resolve o problema de integridade de dados garantindo que, quando o cliente de backup tenta abrir um arquivo, o acesso não seja permitido até que o agente se certifique de que o arquivo apresenta um bom estado para backup. Para fazer isso, o agente executa as seguintes etapas:

1. O agente procura um período durante o qual nenhum aplicativo esteja gravando no arquivo. Este período de tempo é conhecido como *Período de inatividade de gravação* e geralmente é definido como cinco segundos.
2. Depois que o Período de inatividade de gravação for encontrado, o agente estabelecerá se o arquivo é estável e permitirá que o processo de backup continue. Agora, o arquivo está *sincronizado*.
3. Após a sincronização de um arquivo, os aplicativos podem gravar no mesmo, mas o agente assegura que o cliente de backup receba os dados do arquivo conforme estavam no momento da sincronização. Para conseguir isso, quando um aplicativo tenta gravar em um arquivo sincronizado, o agente cria uma cópia dos dados prestes a serem alterados antes de permitir a gravação. Essa cópia particular dos dados, chamada de *dados de visualização*, é enviada ao cliente de backup durante a realização do backup, garantindo que o arquivo permaneça sincronizado. Assim, os aplicativos podem continuar a gravar em arquivos sincronizados durante um backup, sem ameaçar a integridade de um arquivo.
4. O agente também acumulará dados de visualização se um arquivo cujo backup está sendo realizado for aberto por um aplicativo após o início do backup. Nessa situação, a sincronização ocorre no momento em que o aplicativo abre o arquivo.

## Sincronização em grupo

Configure o agente para sincronizar um número de arquivos como um grupo. A sincronização em grupo é útil para as situações nas quais uma única transação pode afetar vários arquivos — por exemplo, quando trabalha com um banco de dados. Para preservar a *integridade transacional* (uma transação é um conjunto de procedimentos usados para preservar a integridade do banco de dados), o agente faz o seguinte:

1. O agente aplica o Período de inatividade de gravação a todos os arquivos no grupo, simultaneamente. Somente quando todos os arquivos no grupo estiverem inativos por esse período, o agente sincronizará o grupo, permitindo que o cliente de backup comece a copiar os arquivos.
2. Após o backup de todos os arquivos, o agente liberará o grupo e descartará os dados de visualização.

## Sincronização de volumes

O Agent for Open Files oferece suporte ao acesso a arquivos abertos em volumes NSS no NetWare 6.0 e 6.5. Isso inclui dados parciais de backup, o que elimina a redundância de backup por meio da leitura apenas das informações alteradas, em vez de todos os dados. O agente faz isto utilizando instantâneos em nível de volume, em vez do arquivo e da sincronização de grupo utilizada para volumes tradicionais do Windows e do NetWare. O agente cria um volume virtual que é um instantâneo pontual do volume completo dos arquivos dos quais está sendo feito o backup. Isto é feito executando-se o processamento de copy-on-write, enquanto o volume original é alterado. Os clientes do backup acessam aos arquivos no volume virtual, evitando, desta forma, os problemas de arquivos abertos que ocorrem durante a tentativa de acessá-los no volume original.

## Componentes do Agent

O Agent for Open Files é constituído dos seguintes componentes:

### O Console

Permite instalar, configurar e monitorar o agente em um ou mais servidores.

### Mecanismo do Windows

Consiste em executáveis de driver de dispositivo e serviço, um arquivo de definição de cliente e um arquivo de configuração para Windows. Esse componente requer uma licença válida da CA e é instalado somente em computadores Windows.

### Mecanismo do NetWare

Consiste em NLMs (NetWare Loadable Modules - Módulos carregáveis do NetWare), um arquivo de definição de cliente e um arquivo de configuração do NetWare. Esse componente requer uma licença válida da CA e é instalado somente em computadores NetWare.

## Console

O Console do Backup Agent for Open Files é a interface de usuário do agente. Ele permite configurar os backups e monitorar o status dos servidores em que o mecanismo do Windows ou do NetWare foi instalado. É possível executar essas tarefas para todos esses servidores em qualquer computador executando o console.

O Console do Backup Agent for Open Files também permite selecionar o serviço de cópias de sombra de volumes da Microsoft ou o Backup Agent for Open Files em servidores nos quais o mecanismo do Windows foi instalado para backup de arquivos abertos.

## Mecanismo do Windows

O Mecanismo do Windows é o software que permite que o CA ARCserve Backup faça backup de arquivos abertos, sem entrar em conflito com o controle de acesso a arquivos do sistema operacional em um computador que executa o Windows. O Mecanismo do Windows não tem uma interface de usuário, portanto, não é possível gerenciar os servidores de um computador apenas com o esse mecanismo instalado. É necessário usar o Console para gerenciar seus servidores.

## Mecanismo do NetWare

O Mecanismo do NetWare executa as mesmas funções que o Mecanismo do Windows, só que em computadores executando o NetWare.



# Capítulo 2: Instalando o agente

---

Este capítulo descreve como instalar e configurar o Agent for Open Files em computadores Windows e NetWare. As informações contidas neste capítulo pressupõem que você está familiarizado com as características e os requisitos dos sistemas operacionais especificados em geral e com as responsabilidades do administrador sobre esses sistemas em particular.

Esta seção contém os seguintes tópicos:

[Pré-requisitos de instalação](#) (na página 13)

[Instalação do agente](#) (na página 14)

[Desinstalação do agente](#) (na página 17)

[Desinstalando o mecanismo do NetWare](#) (na página 17)

## Pré-requisitos de instalação

Antes de instalar o Agent for Open Files, verifique os seguintes pré-requisitos:

- O sistema atende aos requisitos de software necessários para a instalação da opção.

Para obter uma lista desses requisitos, consulte os arquivos Leíame.

- Você tem privilégios administrativos ou a devida autoridade para instalar software nos computadores em que instalará o agente.
- Se o caminho de instalação padrão não for usado, anote o caminho usado para referência fácil.

## Instalação do agente

O Agent for Open Files segue o procedimento padrão de instalação de componentes do sistema, agentes e opções do CA ARCserve Backup.

Para conhecer as etapas detalhadas desse procedimento, consulte o *Guia de Implementação*.

É necessário instalar o mecanismo do Windows ou do NetWare em cada computador Windows ou NetWare que tenha arquivos para backup. Instale o Console do Backup Agent for Open Files em um servidor ou estação de trabalho da rede, no qual será gerenciado o backup e a restauração de arquivos.

Depois que concluir o procedimento de instalação, não se esqueça de reiniciar o computador quando solicitado.

**Observação:** ao instalar o Agent for Open Files, o serviço de cópias de sombra de volumes da Microsoft do CA ARCserve Backup é instalado automaticamente.

## Instalação do console e do mecanismo do Windows

Para instalar o console e o mecanismo do Windows, siga o procedimento de instalação padrão de componentes do sistema, agentes e opções do CA ARCserve Backup.

Para conhecer as etapas detalhadas desse procedimento, consulte o *Guia de Implementação*.

## Instalação do mecanismo do NetWare

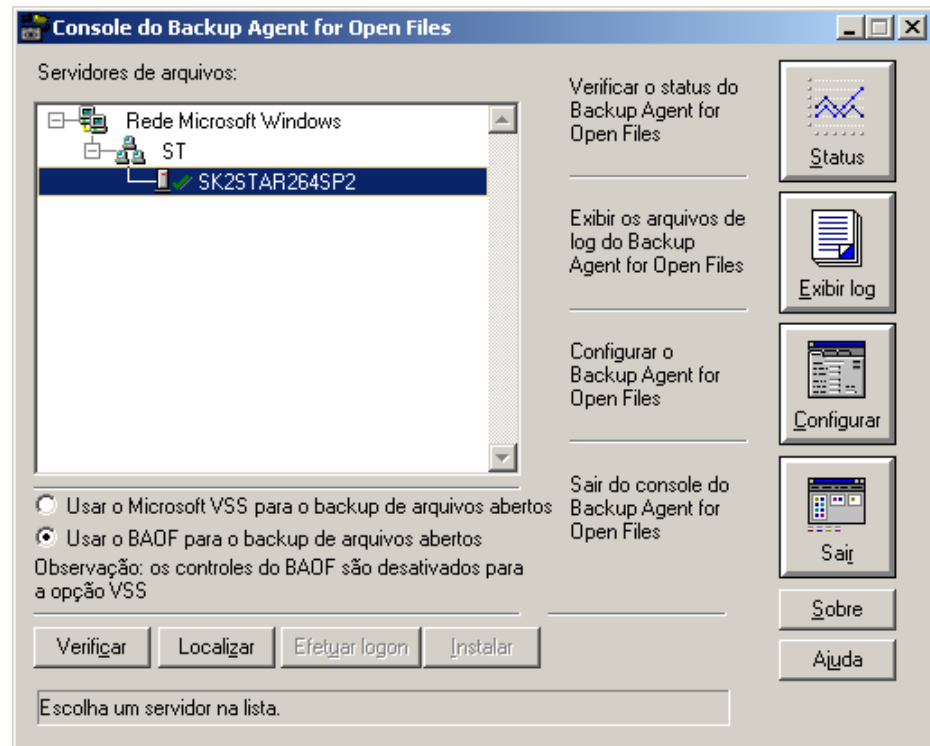
É necessário instalar o mecanismo do NetWare a partir de um servidor Windows no qual o Console e o software Novell NetWare Client estejam instalados. O mecanismo do NetWare permite fazer backup de arquivos abertos em computadores NetWare.

Para obter instruções sobre como instalar o agente no Windows, consulte o *Guia de Implementação*.

### Para instalar o mecanismo do NetWare

1. Selecione Programas, CA, Agentes do ARCserve Backup e Agent for Open Files no menu Iniciar.

O Console do Backup Agent for Open Files é exibido.

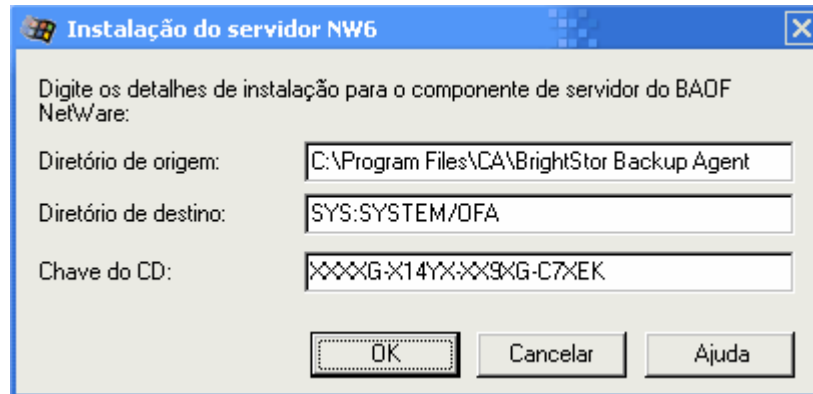


2. Expanda a árvore de Serviços do NetWare e selecione o computador onde deseja instalar o mecanismo do NetWare.

**Observação:** se o servidor NetWare desejado não estiver na árvore, clique em Localizar, insira o nome do computador e clique em OK.

3. Na árvore de Serviços do NetWare, selecione o computador em que deseja instalar o agente e clique em Instalar.

A caixa de diálogo Instalação para o servidor (nome) é exibida, conforme mostra o exemplo a seguir:



A caixa de diálogo exibe o diretório de origem (aquele em que os arquivos de instalação são armazenados) e o diretório de destino (aquele no computador de destino em que o agente será instalado). Se necessário, é possível alterar os nomes desses diretórios.

**Observação:** o diretório de instalação nos computadores NetWare sempre deve ser um subdiretório do SYS:SYSTEM.

4. Digite a chave ou o código do CD e clique em OK. Por padrão, um código de avaliação ativo sempre é inserido neste campo.

A caixa de diálogo Instalação do servidor NetWare é exibida quando a instalação é concluída.





5. Clique em OK.

O mecanismo do NetWare é instalado.

**Observação:** para iniciar o agente, digite LOAD OFA no console do servidor e pressione a tecla Enter.

## Desinstalação do agente

Use o procedimento a seguir para desinstalar o agente.

### Para desinstalar o Agent for Open Files

1. Abra o Painel de Controle do Windows.
2. Clique duas vezes no ícone Adicionar ou Remover Programas.
3. Selecione o Agent for Open Files do CA ARCserve Backup.
4. Clique em Remover.

A caixa de diálogo Adicionar ou Remover Programas é exibida perguntando se você deseja remover o Agent for Open Files do CA ARCserve Backup.

5. Clique em Sim.

O Agent for Open Files é desinstalado.

## Desinstalando o mecanismo do NetWare

Use o procedimento a seguir para desinstalar o mecanismo do NetWare.

### Para desinstalar o mecanismo do NetWare

1. Exclua os seguintes arquivos OFA:

SYS:SYSTEM\OFA.NLM  
SYS:SYSTEM\OFANSSX.NLM  
SYS:SYSTEM\OFANSS.CDM

2. Exclua o diretório OFA do diretório SYS:\SYSTEM\.

O mecanismo do NetWare é desinstalado.

**Observação:** os diretórios SYS:\ e SYS:\SYSTEM\ são as localizações padrão dos arquivos.



# Capítulo 3: Uso do agente

---

As seções a seguir fornecem informações sobre o console, os procedimentos para configurar o agente, a exibição do status do agente e os tópicos de configuração avançada.

Esta seção contém os seguintes tópicos:

[Considerações preliminares para a utilização do agente](#) (na página 19)

[O Console](#) (na página 21)

[Configuração do agente](#) (na página 24)

[Configuração avançada](#) (na página 41)

[Status do agente](#) (na página 47)

[Arquivos de log do agente](#) (na página 53)

## Considerações preliminares para a utilização do agente

Instale o mecanismo do Windows ou do NetWare no servidor para começar a usar o CA ARCserve Backup para fazer o backup dos arquivos abertos. Na maioria dos casos, o agente pode ser usado com bastante eficiência, sem nenhuma configuração adicional, mas, para evitar possíveis problemas, verifique as seguintes considerações preliminares:

- Verifique se o Mecanismo do Windows ou do NetWare está sendo executado no mesmo servidor que os arquivos dos quais fará backup. Esse é normalmente, mas nem sempre, o servidor no qual o CA ARCserve Backup é executado. Se quiser que o agente funcione em arquivos localizados em mais de um servidor, será necessário adquirir e instalar uma cópia separada do mecanismo do Windows ou do NetWare, para cada servidor.
- Se o CA ARCserve Backup for executado em outro servidor e executar um backup de qualquer computador remoto com o mecanismo do Windows ou do NetWare usando um compartilhamento de rede, verifique se os clientes do servidor remoto estão ativados na configuração do Agent for Open Files do computador remoto que executa um desses mecanismos.

Para obter mais informações sobre clientes remotos, consulte a seção Guia Clientes, mais adiante neste capítulo.

- Se o programa de backup for executado em outro servidor e usar um agente cliente para executar um backup de computadores remotos que executam o mecanismo do Windows ou do NetWare, será necessário garantir que o agente cliente esteja ativo na configuração do Agent for Open Files do servidor de destino.

- Configure os grupos de arquivos. Se houver um aplicativo que mantenha um conjunto de arquivos relacionados, tais como, um gerenciador de banco de dados ou um sistema de email, possivelmente será necessário configurar um ou mais grupos de arquivos.

Para obter uma descrição dos grupos, consulte Sincronização de arquivos no capítulo "Apresentando o agente".

- Defina as configurações do VSS. No Windows Vista e nos sistemas operacionais mais recentes, recomendamos o uso do Microsoft VSS para fazer o backup de arquivos abertos. Por padrão, o backup de arquivos abertos será feito no Windows Vista ou no Windows Server 2008.

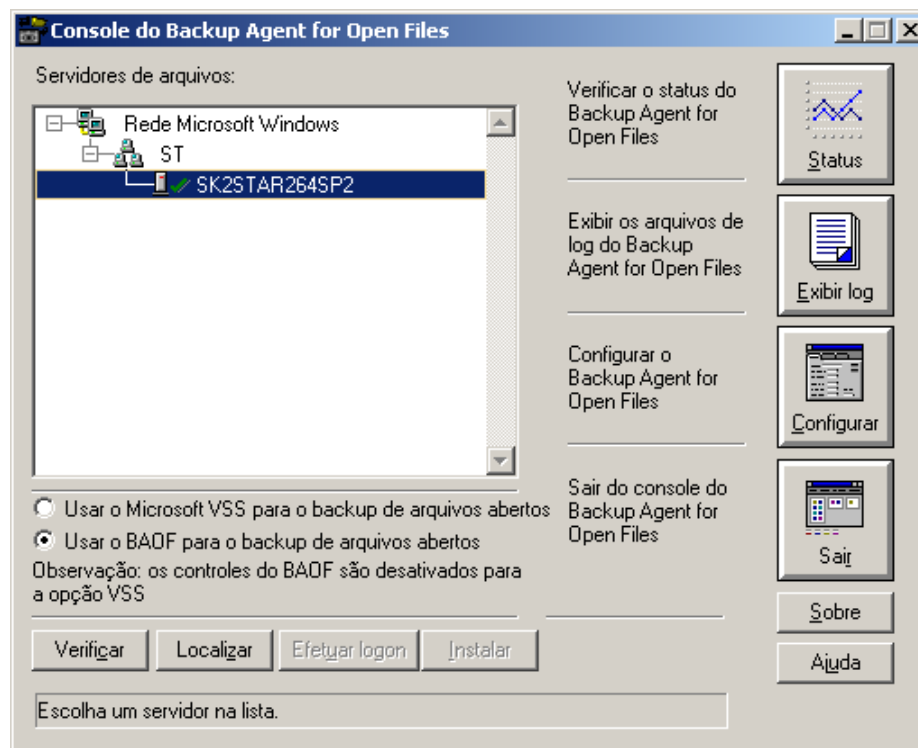
Para obter mais informações sobre como modificar as configurações, consulte a seção O agente e o VSS no capítulo "Melhores práticas".

- Use o console para configuração. O console não precisa estar em execução para que o agente funcione no servidor, mas é necessário para configuração e monitoração de status.

Para obter mais informações sobre a configuração pós-instalação, consulte os tópicos Configuração do agente e Configuração avançada, neste capítulo.

## O Console

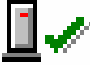



Quando você inicia o console na estação de trabalho, a caixa de diálogo principal é exibida. Nessa caixa de diálogo, é possível controlar e monitorar o CA ARCserve Backup no computador selecionado:



O campo Servidores de arquivos lista os servidores ativos Windows e NetWare encontrados pelo agente na rede. As redes Windows e NetWare são mostradas como hierarquias separadas que é possível expandir ou recolher.

Para adicionar um computador específico à tela do console, clique em Localizar e insira o nome do computador. Para pesquisar em toda a rede, clique em Verificar.

Os ícones a seguir representam o estado do agente em cada servidor:

Ícone	Status do agente
	O agente está sendo executado no servidor e pode ser configurado porque você está conectado com direitos de administrador, operador de backup, operador de servidor, supervisor ou operador de console. Clique duas vezes na entrada para visualizar o status do agente.
	O agente está sendo executado no servidor, mas só é possível visualizar seu status porque não está conectado como administrador, operador de backup, operador de servidor, supervisor ou operador de console. Para fazer logon no servidor, clique em Logon. Em seguida, clique duas vezes na entrada para visualizar o status do agente.
	Você não está conectado ao servidor, portanto, o console não pode determinar se o agente está em execução.
	O agente não está em execução no servidor. O agente pode ser instalado no servidor, mas pode ser que um usuário tenha suspenso ou descarregado o agente temporariamente.

## Caixa de diálogo Console

Os botões do console operam em servidores específicos. Selecione um servidor antes de usar os botões Status, Exibir log, Configurar, Logon ou Instalar.

### Verificar (ou F5)

Pesquisa servidores ativos na rede e atualiza a lista Servidores de arquivo.

O console verifica apenas as ramificações expandidas da árvore da rede. Ele não pesquisa ramificações recolhidas. Para verificar uma ramificação de rede recolhida, será preciso expandi-la primeiro. Se o console não tiver conhecimento de nenhum servidor existente nessa ramificação, ele verificará a ramificação imediatamente. Para fazer a verificação completa da ramificação, expanda a ramificação e clique em Verificar.

Para obter mais informações sobre como o Console executa as verificações, consulte Verificação de servidores, mais adiante neste capítulo.

### Localizar

Localiza um servidor. Na caixa de diálogo Localizar servidor, selecione as redes para o console pesquisar e especifique o nome do servidor. É possível incluir caracteres curinga (\* e ?) no nome do servidor. Talvez sejam encontrados mais de um servidor correspondente. O agente solicitará o logon no servidor se você não tiver direitos de acesso.

- Para computadores NetWare, use o botão Logon para fazer logon.
- Para computadores Windows, faça logon usando o Windows Explorer.

**Observação:** ao usar caracteres curinga, só poderão ser utilizados aqueles compatíveis com o sistema de arquivos que possui o volume. O comportamento dos caracteres curinga é controlado pelo sistema de arquivos.

### Logon

Permite fazer logon no computador selecionado. Quando fizer logon com direitos de administrador, operador de backup, operador de servidor, supervisor ou operador de console, será possível configurar o servidor. Quando fizer logon em um servidor NetWare, será possível instalar o mecanismo do NetWare.

**Observação:** se já estiver conectado ao servidor com direitos de administrador ou supervisor, este botão estará desativado.

### Instalar

Instala o mecanismo do NetWare no computador com o NetWare selecionado. Se o agente já estiver instalado e ofa.nlm estiver descarregado, será possível reinstalar o mecanismo do NetWare usando o botão Instalar. Essa opção não está disponível para servidores Windows.

### Usar o Microsoft VSS

Será feito backup dos arquivos abertos usando a tecnologia baseada no Microsoft VSS no computador com Windows selecionado. Se você selecionar essa opção, não será possível exibir o status e os arquivos de log do Agent for Open Files, nem exibir ou editar as configurações do Backup Agent for Open Files.

### Usar o BAOF

Será feito backup dos arquivos abertos usando o Agent for Open Files no computador com Windows selecionado. Se você selecionar essa opção, os botões Status, Exibir log e Configurar serão ativados.

### Status

Exibe a caixa de diálogo de Status do Agent for Open Files e permite exibir os arquivos e grupos que o agente está processando atualmente no computador selecionado. Você pode clicar duas vezes em um servidor para ir diretamente para a caixa de diálogo Status do Agent for Open Files se o agente estiver em execução nesse servidor e a opção Agent for Open Files estiver selecionada para fazer o backup de arquivos abertos.

Para obter mais informações, consulte a seção Caixa de diálogo Status ou Arquivos de log do agente, neste capítulo.

### Exibir log

Exibe a caixa de diálogo Visualizador de arquivo de log para ver o arquivo de log do computador selecionado.

Para obter mais informações, consulte a seção Arquivos de log do agente, neste capítulo.

### Configurar

Configura a guia Geral da janela de Configuração do agente e permite definir várias configurações globais para o agente no computador selecionado.

Para obter mais informações, consulte a seção Configuração do agente, neste capítulo.

## Configuração do agente

Use a caixa de diálogo Configuração do Agent for Open Files para definir algumas configurações globais no computador selecionado.

### Para acessar a caixa de diálogo Configuração do Agent for Open Files

1. Clique em Configurar no console.

**Observação:** o botão Configurar só estará ativo se você configurar o servidor para fazer o backup de arquivos abertos usando o Agent for Open Files.

A caixa de diálogo Configuração do Agent for Open Files é exibida.

Para obter mais informações sobre o Console do Backup Agent for Open Files, consulte a seção O Console, neste capítulo.

2. Defina as configurações globais no computador selecionado.



Como alternativa, você pode usar o seguinte procedimento para acessar a caixa de diálogo Configuração do Agent for Open Files a partir do Gerenciador do CA ARCserve Backup.

**Observação:** este procedimento só será ativado se o Console do Agent for Open Files estiver instalado no mesmo computador que o Gerenciador do CA ARCserve Backup.

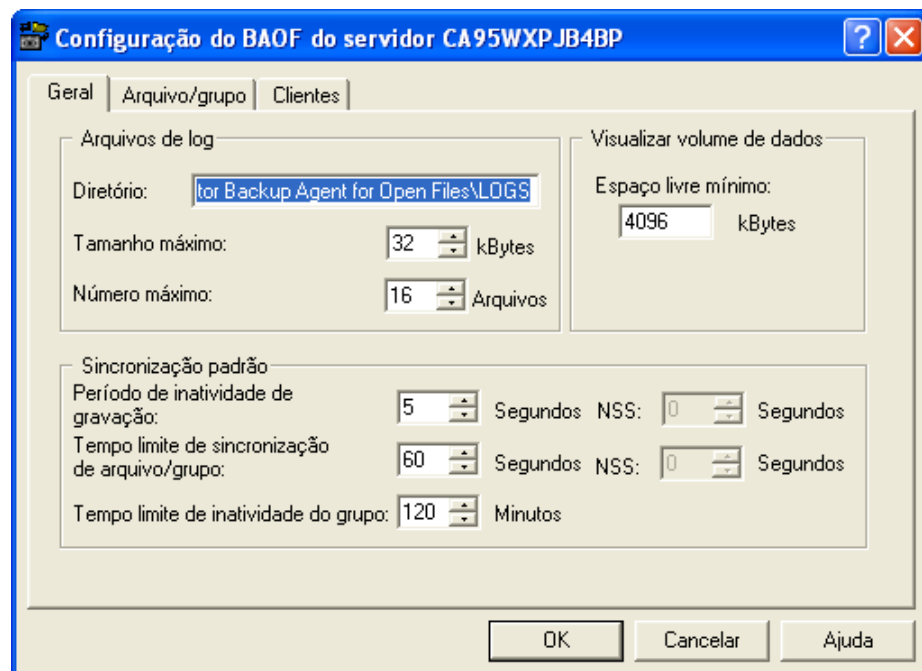
1. Na guia Origem, selecione um computador no navegador, no painel esquerdo.
2. No painel Informações adicionais, clique em Configurar o Agent for Open Files.

A caixa de diálogo Configuração do Agent for Open Files é exibida.

As seções a seguir descrevem as informações sobre as configurações disponíveis para você.

## A Guia Geral

A guia Geral da caixa de diálogo Configuração do Agent for Open Files, permite que sejam alteradas as configurações padrão dos arquivos de log e o espaço livre.



## Configuração dos arquivos de log

O agente mantém um registro de suas atividades no servidor em arquivos de log. O arquivo de log é atualizado em tempo real e contém informações sobre arquivos específicos e funções de rotina do agente.

Use o grupo de arquivos de logs para alterar as configurações padrão do diretório de arquivos de log, o tamanho e o número máximo de arquivos de log.

**Observação:** se o CA ARCserve Backup Agent for Open Files e o CA ARCserve Backup estiverem instalados no mesmo servidor Windows, os eventos de agente em tempo real serão gravados no log de atividades do CA ARCserve Backup.

As seguintes opções estão disponíveis na seção Arquivos de log da guia Geral:

### Diretório

O diretório no qual o agente coloca seus arquivos de log. É necessário informar o caminho completo, incluindo o volume ou o nome da unidade.

#### Padrão

##### Windows:

C:\Arquivos de programas\CA\ARCserve Backup Agent for Open Files\LOGS

##### NetWare:

SYS:SYSTEM\OFANSS\OFANSS.LOG for NetWare 6.0

SYS:SYSTEM\OFANSSX\OFANSSX.LOG para NetWare 6.5

### Tamanho máximo

O tamanho máximo, em kilobytes, que um arquivo de log pode atingir antes que o agente inicie um novo arquivo.

### Número máximo

O número máximo de arquivos de log que o agente pode manter. Depois que esse número de arquivos de log for alcançado, o agente excluirá automaticamente o mais antigo e criará um novo.

## Configuração de Sincronização padrão

Utilize a seção de Sincronização padrão na guia Geral para alterar as definições padrão para o Período de inatividade de gravação, o tempo limite de sincronização de arquivo/grupo e o tempo limite de inatividade do grupo. O agente utiliza os valores especificados para todos os arquivos abertos no servidor selecionado, que venham a ficar sob o controle do agente. Os arquivos aos quais foram atribuídos valores não-padrão utilizando a guia Arquivo/Grupo não farão uso dessas definições.

As seguintes opções estão disponíveis na seção Sincronização padrão da guia Geral:

### Período de inatividade de gravação

O número de segundos consecutivos que um arquivo aberto deverá ficar inativo antes que o agente o considere seguro para backup. No caso de um grupo, o agente aplica o Período de inatividade de gravação a cada arquivo no grupo simultaneamente antes de sincronizar os arquivos no grupo. O agente continuará tentando localizar um Período de inatividade de gravação com a duração indicada para cada arquivo ou grupo, até que o Tempo limite da sincronização do arquivo ou grupo seja ultrapassado. O valor padrão é aplicado a todos os arquivos exceto modificado por uma entrada específica na guia Arquivo/Grupo da caixa de diálogo Configuração.

**Observação:** é possível aplicar configurações independentes de Período de inatividade de gravação para o NetWare NSS e para volumes tradicionais do NetWare.

Por exemplo, se o Período de inatividade de gravação for definido como cinco segundos, e nenhuma atividade de gravação ocorrer em um arquivo durante cinco segundos, o agente determinará que um cliente de backup pode fazer backup do arquivo com segurança.

### Período de inatividade de gravação do NSS padrão (apenas volumes NSS)

O período, especificado em segundos, que o agente aguarda para determinar se é seguro criar o volume do instantâneo do NSS, no qual um cliente de backup pode acessar os arquivos. O agente continua tentando estabelecer um período de inatividade com a duração solicitada até que o Tempo limite de sincronização do NSS seja excedido.

### Tempo limite da sincronização do arquivo/grupo

O número de segundos consecutivos que o agente continua tentando para determinar se um arquivo, ou grupo de arquivos, está inativo (conforme definido pelo Período de inatividade de gravação). Se o tempo limite expirar antes de encontrar um horário seguro, o agente rejeitará a solicitação de abertura do cliente de backup.

**Observação:** é possível aplicar configurações independentes de Tempo limite de sincronização de arquivo/grupo para o NetWare NSS e para volumes tradicionais do NetWare.

Por exemplo, se o Tempo limite de sincronização de arquivo/grupo estiver definido como 60 segundos, o agente tentará por 60 segundos encontrar um Período de inatividade de gravação para o arquivo ou o grupo. Se não for possível encontrar um Período de inatividade de gravação de um arquivo dentro do tempo especificado, o agente rejeitará a solicitação de abertura desse arquivo ou grupo.

#### **Tempo limite de sincronização padrão do NSS (apenas volumes NSS)**

O período especificado em segundos que o agente aguarda antes de interromper a tentativa de localizar um horário seguro para criar o volume do instantâneo do NSS. Se o tempo limite expirar antes de encontrar um horário seguro, o agente não criará o volume do instantâneo do NSS. Neste caso, o cliente de backup pode apresentar uma falha no backup ou pode acessar os arquivos do volume original, mas sem acessar nenhum arquivo aberto.

#### **Tempo limite de inatividade do grupo**

O período que o agente aguarda para determinar quando fechar um grupo aberto, se o cliente de backup não tiver processado todos os arquivos do grupo, mas nenhum dos arquivos estiver aberto no momento.

- Se o tempo limite for excedido, ele será incluído no log, o grupo será fechado automaticamente e os dados de visualização não serão mantidos.
- Isso deve ser definido como o tempo mínimo necessário para o cliente executar um backup completo.
- O valor padrão é aplicado a todos os grupos novos adicionados utilizando-se a guia Arquivo/Grupo da caixa de diálogo Configuração.

Por exemplo, se houver cinco arquivos em um grupo e a opção Tempo limite de inatividade do grupo estiver definida como duas horas, o tempo limite será excedido se o cliente de backup levar mais de duas horas entre a conclusão do backup do arquivo 4 e a abertura do arquivo 5. Isso pode acontecer por uma série de razões, como as relacionadas a seguir:

- Os arquivos estão em volumes diferentes.
- A unidade foi acionada sem a mídia.
- O backup foi anulado.

**Observação:** essa opção não está disponível em computadores NetWare que têm somente volumes NSS do NetWare. Um computador NetWare deve ter pelo menos um volume tradicional para usar essa opção.

## Visualização do volume de dados

O valor Espaço livre mínimo especifica a quantidade mínima de espaço livre que deve existir no volume dos dados de visualização do computador selecionado para que o agente funcione.

A seguinte opção está disponível na seção Visualizar volume de dados na guia Geral:

### **Espaço livre mínimo**

O agente requer uma certa quantidade de espaço livre para criar dados de arquivos de visualização temporários (os dados acumulados para arquivos abertos quando os aplicativos efetuam alterações enquanto o cliente de backup está ativo).

- Se o espaço livre for insuficiente, o agente impedirá que o cliente de backup abra arquivos novos e encerrará com falha qualquer operação do cliente em andamento.
- Quando houver espaço livre suficiente disponível, o agente retomará automaticamente suas atividades.

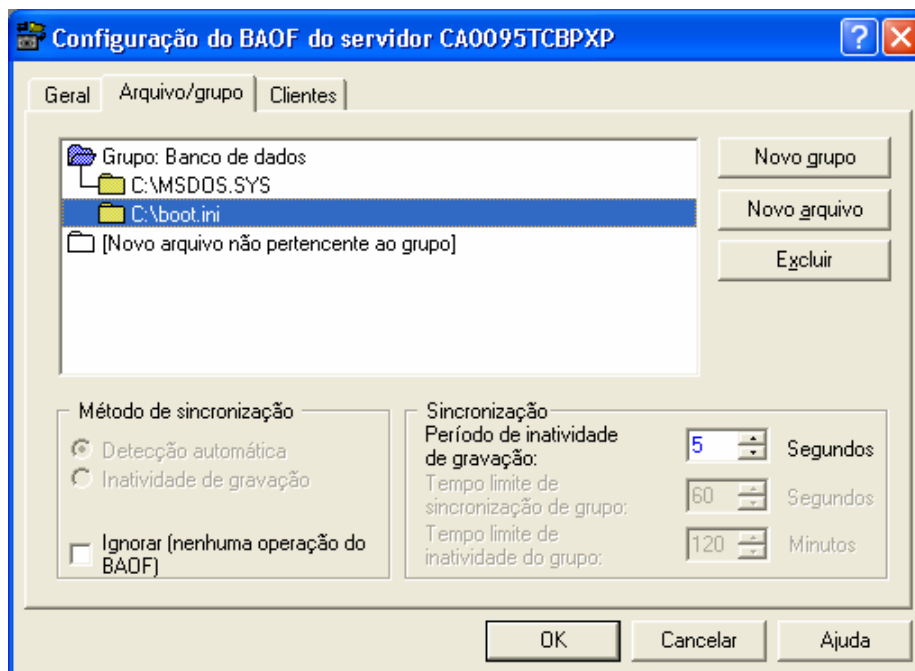
Para obter mais informações sobre como alterar o local de visualização dos dados, consulte a seção Alterar o volume de dados de visualização neste capítulo.

## A guia Arquivo/Grupo

Utilize a guia Arquivo/Grupo para configurar arquivos e grupos de arquivos com valores de temporização não padrão.

Para obter mais informações sobre Grupos, consulte Sincronização de grupos no capítulo "Introdução ao agente".

**Observação:** a guia Arquivo/Grupo não está disponível em computadores NetWare que possuem somente volumes NSS. Um computador NetWare deve ter pelo menos um volume tradicional para usar essas opções.



A lista de arquivos exibe os arquivos e grupos conhecidos pelo agente no momento. A especificação do arquivo será exibida aqui se o agente estiver manipulando-o de uma forma não padrão. Se um arquivo não aparecer na lista, o agente o controla usando as configurações padrão.

Para obter mais informações sobre a configuração de valores padrão, consulte a seção Configuração de temporização padrão neste capítulo.

Cada especificação de arquivo consiste em um único arquivo, nome de diretório ou caractere curinga que definem um intervalo de arquivos em um único diretório. A ordem das entradas é importante, particularmente se forem usados caracteres curinga, porque determina a ordem em que o agente executa suas verificações para elegibilidade no processamento.

**Observação:** ao utilizar caracteres curinga, só poderão ser utilizados aqueles compatíveis com o sistema de arquivos que possui o volume. O comportamento dos caracteres curinga é controlado pelo sistema de arquivos.

Para editar a especificação de um grupo ou arquivo, clique duas vezes em um grupo ou arquivo.

O ícone Novo arquivo não pertencente ao grupo é uma entrada especial para permitir que um novo arquivo seja adicionado. Selecione o ícone e clique em Novo arquivo para adicionar um arquivo que não faça parte de um grupo. Os controles restantes na guia Arquivos da janela Configuração (com exceção de Novo grupo) operam no arquivo ou grupo atualmente selecionado na lista de arquivos.

### Adição de novo grupo

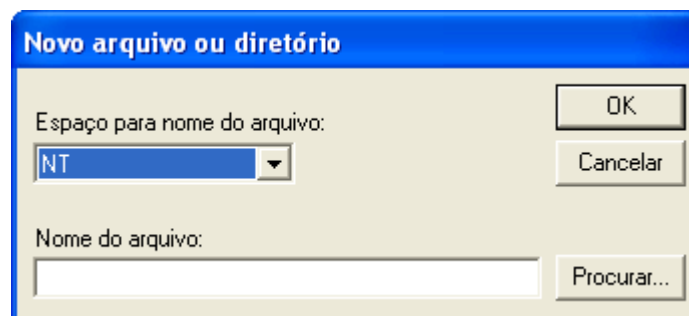
Clique em Novo Grupo para adicionar um novo grupo à configuração do agente. É necessário fornecer um nome exclusivo para o grupo.

### Adição de novo arquivo

Para adicionar um novo arquivo ou diretório a um grupo existente, selecione o grupo na lista de arquivos e clique em Novo arquivo.

Para adicionar um novo arquivo ou diretório que não faça parte de um grupo, realce o ícone (Novo arquivo não pertencente ao grupo) na lista Arquivos e clique em Novo arquivo.

Nos dois casos, é exibida a caixa de diálogo Novo arquivo ou diretório:



A caixa de diálogo Novo arquivo ou Diretório contém os seguintes campos:

### **Espaço para nome do arquivo**

Os servidores de arquivos geralmente oferecem suporte a vários sistemas de arquivos diferentes, correspondendo a diferentes sistemas operacionais clientes.

- Cada sistema diferente de nomeação de arquivos é conhecido como um *espaço para nome*, que incorpora todas as convenções de nomeação de arquivos, símbolos curinga etc.
- Defina o espaço para nome do novo arquivo ou nome de diretório na lista Espaço para nome do arquivo.

### **Nome do arquivo**

Especifica o caminho completo do arquivo ou diretório a ser adicionado.

No espaço para nome DOS, também é possível usar caracteres curinga, tais como o ponto de interrogação "?" e o asterisco "\*", para incluir alguns ou todos os arquivos do diretório.

### **Exemplo: caminhos**

#### **Windows:**

```
C:\ACCOUNTS\2002\DATA.DBS  
C:\ACCOUNTS\2002\DATA.*  
C:\ACCOUNTS\2002\*
```

#### **NetWare:**

```
SYS:ACCOUNTS/2002/DATA.DBS  
SYS:ACCOUNTS/2002/DATA.*  
SYS:ACCOUNTS/2002/*
```

#### **Macintosh**

```
SYS:pasta1:pasta2:nome_de_arquivo
```

Ao definir nomes de arquivos para o espaço para nome do Macintosh, use o caractere de dois pontos ( : ) como separador de caminho e não a barra invertida (\) ou a barra (/) usadas em outros espaços para nome.

**Observação:** os caracteres curinga não estão disponíveis no espaço para nome do Macintosh.

### **Procurar**

Clique em Procurar para procurar arquivos e diretórios usando a caixa de diálogo Adicionar arquivos e diretórios.

Para obter mais informações, consulte Adicionar arquivos e diretórios neste capítulo.

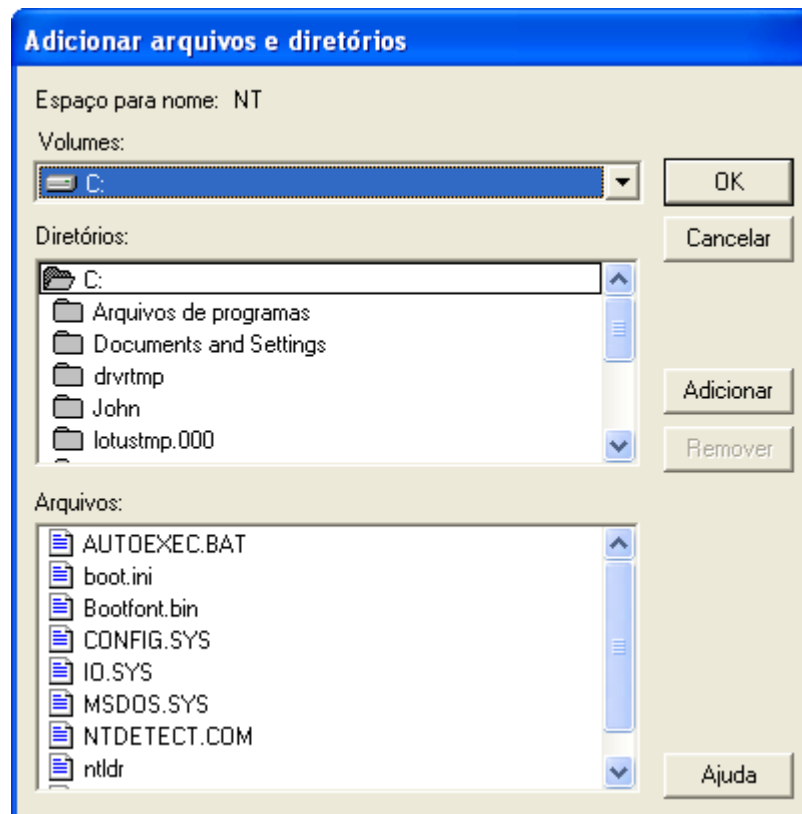


## Exclusão de arquivos e grupos

Clique em Excluir para remover o arquivo ou grupo selecionado na guia Arquivo/Grupo. O programa solicitará a confirmação da exclusão.

## Adicionar arquivos e diretórios

Utilize a caixa de diálogo Adicionar arquivos e diretórios para adicionar ou remover arquivos ou diretórios procurando nos volumes do computador, conforme mostrado no exemplo a seguir:



A caixa de diálogo Adicionar arquivos e diretórios contém os seguintes campos:

### **Volumes**

Exibe os volumes ou as unidades disponíveis no servidor selecionado. Quando você seleciona o nome de um volume ou unidade, as listas Diretórios e Arquivos são atualizadas. Em computadores NetWare, somente os volumes tradicionais são exibidos.

### **Diretórios**

Exibe a árvore de diretórios do volume ou da unidade selecionada atualmente na lista Volumes. Clique duas vezes no nome de um diretório para expandir a subárvore e exibir seu conteúdo na lista Arquivos. Um ícone de pasta amarela identifica os diretórios que já foram adicionados.

### **Arquivos**

Exibe os arquivos do diretório selecionado atualmente na lista Diretórios. Clique duas vezes no nome de um arquivo ou clique em Adicionar para acrescentar um arquivo ao grupo atualmente selecionado ou como um item não pertencente ao grupo. Um ícone de pasta amarela identifica os arquivos que já foram adicionados.

### **Adicionar**

Clique em Adicionar para adicionar a seleção atual (um ou mais arquivos ou diretórios) ao grupo atual ou como um item não pertencente ao grupo. É possível adicionar mais de um arquivo ou diretório de cada vez. Selecione todos os arquivos ou diretórios necessários e clique em Adicionar. Para selecionar vários arquivos, arraste o cursor do mouse sobre eles ou clique em cada nome enquanto pressiona a tecla CTRL.

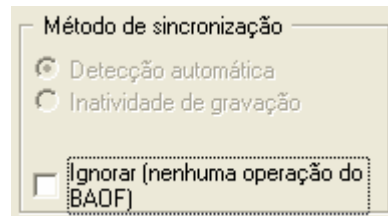
**Observação:** subdiretórios não são incluídos quando uma pasta é adicionada.

### **Remover**

Clique em Remover para remover a seleção atual (um ou mais arquivos ou diretórios) do grupo atual ou como um item não pertencente ao grupo. Para remover um arquivo adicionado anteriormente, clique duas vezes em seu nome ou clique em Remover.

## Opções do Método de sincronização

A guia Arquivo/Grupo proporciona acesso às opções do Método de sincronização. Use-a para especificar como o agente detectará se um arquivo aberto está pronto para ser incluído no backup pelo cliente de backup.



A seção Método de sincronização contém as seguintes opções:

### **Detecção automática (apenas no NetWare)**

O agente seleciona automaticamente qual método usar para verificar se um arquivo está em um estado seguro para o backup (Inatividade de gravação ou Controle de transações) em uma base arquivo-por-arquivo. Essa é a opção padrão para novos arquivos em computadores NetWare.

### **Inatividade de gravação**

Se nenhuma atividade de gravação ocorrer em um arquivo durante o número de segundos especificado pelo Período de inatividade de gravação, o agente considerará que o arquivo está em estado seguro para o backup.

Se a atividade de gravação ocorrer durante esse período, novamente, o agente começa a procurar um período seguro para um backup, conforme definido pelo Período de inatividade de gravação, até que o Tempo limite de sincronização de arquivo/grupo seja ultrapassado.

Para obter mais informações, consulte Sincronização de arquivos no capítulo "Apresentando o agente".

**Observação:** esse é o único método de sincronização disponível no Windows.

### **Controle de transações (apenas no NetWare)**

Com essa opção, o agente aguarda até que não haja transações de TTS (Transaction Tracking System - Sistema de rastreamento de transações) pendentes. O agente deixará de aguardar se o Tempo limite de sincronização de grupo/arquivo for ultrapassado.

### Ignorar (sem operação do BAOF)

Quando selecionado para um arquivo ou grupo, o cliente de backup processa o arquivo ou grupo, embora o agente não esteja presente.

- Se essa opção for definida em um arquivo (em um único arquivo ou em um grupo), o agente não tentará sincronizar o arquivo se ele estiver aberto quando o cliente de backup tentar executar o backup.
- Se essa opção estiver definida em um grupo, o agente ainda tentará sincronizar os arquivos no grupo, mas o fará como se a definição do grupo não estivesse presente. Sendo assim, se um dos arquivos do grupo não conseguir ser sincronizado, o resto dos arquivos poderá continuar a ser incluído no backup.

Por exemplo, considere um grupo que consista nos seguintes três arquivos:

```
C:\CA ARCserve SRM\Database\index1.dat  
C:\CA ARCserve SRM\Database\index2.dat  
C:\CA ARCserve SRM\Database\data.dat
```

Se a opção Ignorar (sem operação do BAOF) for definida no grupo, e não for possível sincronizar index2.dat, o backup de index1.dat e data.dat ainda ocorrerá, presumindo-se que o agente conseguiu sincronizá-los.

### Opções de sincronização

As opções de Temporização permitem configurar valores não padrão de tempo limite para grupos e arquivos individuais.

Sincronização padrão	
Período de inatividade de gravação:	Segundos
Tempo limite de sincronização de arquivo/grupo:	60 Segundos
Tempo limite de inatividade do grupo:	120 Minutos

**Observação:** para redefinir qualquer um dos três campos de Sincronização com seu valor padrão, clique duas vezes na definição ou pressione Ctrl+D.

Os campos a seguir explicam as opções de temporização disponíveis:

### **Período de inatividade de gravação**

O número de segundos consecutivos que um arquivo aberto deverá ficar inativo antes que o agente o considere seguro para backup.

- No caso de um grupo, o agente aplica o Período de inatividade de gravação a cada arquivo no grupo simultaneamente antes de sincronizar os arquivos no grupo.
- O agente continuará tentando localizar um Período de inatividade de gravação com a duração indicada para cada arquivo ou grupo, até que o Tempo limite da sincronização do arquivo ou grupo seja ultrapassado.

**Observação:** o Período de inatividade de gravação se aplica somente se o método Detecção automática ou Inatividade de gravação tiver sido selecionado.

Por exemplo, se o Período de inatividade de gravação for definido como cinco segundos, e nenhuma atividade de gravação ocorrer em um arquivo durante cinco segundos, o agente determinará que é seguro para um cliente fazer backup do arquivo.

### **Tempo limite de sincronização de arquivo ou Tempo limite de sincronização de grupo**

O número de segundos consecutivos que o agente continua tentando para determinar se um arquivo, ou grupo de arquivos, está inativo (conforme definido pelo Período de inatividade de gravação).

- Depois que esse período for ultrapassado, o agente deixará de tentar localizar um tempo seguro para permitir que o cliente de backup acesse o arquivo ou grupo.
- Se o tempo limite expirar sem que um horário seguro seja encontrado, o agente rejeitará a solicitação de abertura do cliente de backup.

**Observação:** o nome desses campos alterados depende da seleção. Se for selecionado um arquivo na lista Arquivos, ele será chamado de Tempo limite de sincronização de arquivo; se for selecionado um grupo, ele será chamado de Tempo limite de sincronização de grupo.

Por exemplo, se o Tempo limite de sincronização de arquivo/grupo estiver definido como 60 segundos, o agente tentará, durante 60 segundos, encontrar um Período de inatividade de gravação para o arquivo ou o grupo. Se não for possível encontrar um Período de inatividade de gravação dentro desse intervalo de tempo, o agente rejeitará a solicitação para o arquivo ou grupo.

### Tempo limite de inatividade do grupo

Essa opção determina o número de segundos consecutivos em um processo de backup durante os quais o cliente de backup pode falhar ao fazer o backup de arquivos adicionais no grupo. Se esse período for ultrapassado, o agente fechará o grupo e interromperá o backup do grupo. O tempo limite é indicado no log e o agente descarta os dados de visualização.

Isso deve ser definido como o valor mínimo de tempo normalmente necessário para o cliente de backup executar um backup completo. O tempo limite padrão é aplicado a todos os grupos novos adicionados que utilizam a guia Arquivos/grupo da caixa de diálogo Configuração; estes grupos com um Tempo limite de inatividade de grupo não padrão diferente, atribuído na guia Arquivo/Grupo, não utilizam este valor.

**Observação:** essa opção não está disponível em computadores NetWare que têm somente volumes NetWare NSS. Um computador NetWare deve ter pelo menos um volume tradicional para usar essa opção.

Por exemplo, se existir cinco arquivos em um grupo e o Tempo limite de inatividade do grupo for definido como duas horas. Se o cliente do backup demorar mais de duas horas entre o tempo de conclusão do arquivo 4 e a exibição do arquivo 5, o tempo limite será excedido. Um número de fatores pode levar à ultrapassagem do tempo limite, tais como:

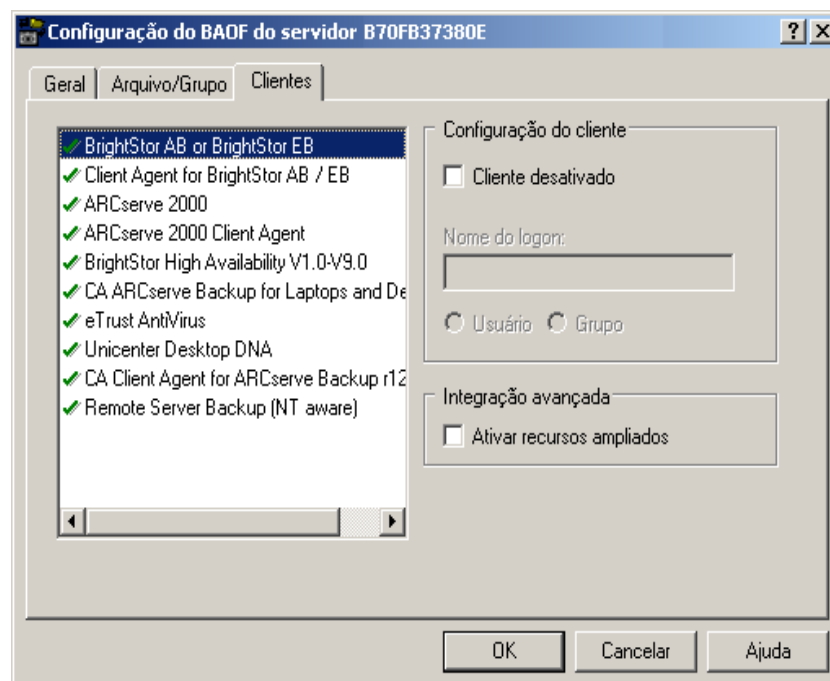
- Os arquivos estão em volumes diferentes.
- A unidade foi acionada sem a mídia.
- O backup foi anulado.

## Guia Clientes

Use a guia Clientes na caixa de diálogo Configuração para ativar, desativar e configurar clientes de backup no computador selecionado.

Para obter informações sobre como configurar servidores remotos, consulte a seção Configuração avançada, neste capítulo.

**Observação:** a guia Clientes não está disponível em computadores NetWare que tenham somente volumes NSS. Um computador NetWare deve ter pelo menos um volume tradicional para usar essas opções. Se um computador NetWare não tiver nenhum volume tradicional, use o agente cliente para NetWare para fazer backup de servidores remotos.



As seguintes opções estão disponíveis na guia Clientes:

### Clientes

Exibe todos os clientes de backup para os quais a sua cópia do agente oferece suporte. Uma marca de verificação é mostrada ao lado de um cliente que esteja ativado. Clique duas vezes em uma entrada para alterar seu estado de ativado para desativado ou vice-versa.

**Observação:** alguns clientes (baseados em estação de trabalho ou no servidor remoto) requerem um nome de logon para sua especificação. Desative esses clientes caso não vá usá-los.

### Cliente desativado

Selecione essa opção para desativar o cliente de backup selecionado. Quando um cliente é desativado, o agente o impede de acessar arquivos abertos.

### Nome de logon

O agente reconhece clientes de backup baseados em estação de trabalho e alguns clientes baseados em servidor remoto associando determinados nomes de logon a eles. Use esse campo para especificar o nome a ser associado ao cliente baseado-em logon selecionado.

**Observação:** se um cliente não exigir um Nome de logon, esse campo será desativado para esse cliente em particular.

**Importante:** *esse nome deverá ser reservado para uso apenas pelo cliente durante a execução de backups. Outras atividades de arquivo com o mesmo nome causarão atividades desnecessárias do agente, o que interfere com o funcionamento correto. Não use "Admin", "Administrador" ou qualquer outro nome que seja fácil de adivinhar como nome de logon.*

### Usuário e Grupo (apenas no Windows NT)

O nome de logon pode ser um usuário ou grupo, dependendo da opção selecionada.

- Quando você seleciona Usuário, o cliente baseado em logon atual é reconhecido apenas quando a atividade de arquivo é originada do usuário especificado em Nome de logon.
- Quando você seleciona Grupo, o cliente baseado em logon atual é reconhecido quando a atividade de arquivo é originada de um usuário pertencente ao grupo especificado em Nome de logon.



**Ativar recursos estendidos**

Selecione essa opção se desejar que o agente envie informações de logon e alertas ao sistema de eventos do CA ARCserve Backup. Isso só pode ser feito caso o CA ARCserve Backup esteja sendo utilizado como cliente de backup e os recursos estendidos não tiverem sido ativados para nenhuma outra entrada na lista Clientes, exceto para clientes remotos. Se você selecionar a opção enquanto outros clientes estiverem selecionados, será perguntado se deseja desativá-los.

**Observação:** o agente só pode enviar informações para o servidor do CA ARCserve Backup local quando ambos estão instalados no mesmo computador.

## Configuração avançada

As seções a seguir fornecem informações sobre alterações nas configurações avançadas. Isso depende das necessidades particulares e do ambiente.

Na maioria dos casos, não é necessário alterar a maneira como o programa de backup é utilizado. No entanto, em um ou dois casos, pequenas alterações de configuração poderão ser necessárias.

### Configurações de nome de logon para programas de backups remotos

Os programas de backup que fazem logon em um servidor, de uma estação de trabalho ou de outro servidor, podem precisar da configuração de um nome de logon. Isso não inclui os programas de backup que usam agentes remotos, como Push Agents ou NetWare Target Service Agents.

**Exemplo: configuração do nome de logon****Para definir o nome de logon usando o CA ARCserve Backup**

1. Clique com o botão direito do mouse no servidor na tela Origem do backup do Gerenciador de backup.
2. Selecione Segurança no menu pop-up.

3. Você será solicitado a inserir um nome de logon e uma senha. O nome de logon deverá ser o mesmo configurado para o cliente do Backup com base em estações de trabalho (logon) ou para o cliente do Backup de servidor remoto (logon) na guia Clientes da caixa de diálogo Configuração.
  - Se o nome de logon for igual àquele configurado na estação de trabalho cliente, será possível fazer logon com êxito.
  - Se esse não for o mesmo nome configurado na estação de trabalho cliente, atualize as informações de logon.

Para obter mais informações sobre atualização de informações de logon, consulte a seção Guia Clientes neste capítulo.

Caso não esteja usando esse tipo de programa de backup, deixe as entradas dos clientes correspondentes desativadas.

## Mecanismos de repetição

Alguns programas de backup tentam obter acesso aos arquivos abertos por meio de uma série de solicitações de abertura, de modo que uma dessas solicitações em série seja bem-sucedida. Esse método de backup de arquivos abertos só pode ser bem-sucedido parcialmente e é considerado obsoleto pela capacidade do agente de obter acesso incondicional aos arquivos abertos. Portanto, é necessário desativar esses mecanismos de tentativa no programa de backup.

Por exemplo, se estiver usando o CA ARCserve Backup, verifique se as opções Repetir imediatamente e Repetir após a tarefa estão desativadas na área Opções de repetição de arquivos abertos da caixa de diálogo Opções globais.

**Observação:** o agente não fornece o mecanismo de verificação eTrust® Real-Time com acesso a arquivos abertos. Isso ocorre para impedir que um vírus possa se ocultar, apresentando ao mecanismo de verificação uma versão do arquivo contaminado disfarçada de arquivo seguro.

## Configuração do servidor remoto

O backup dos servidores remotos é realizado pelo logon ou com o uso de um agente de backup remoto (carregado no servidor remoto). Alguns produtos de backup podem usar os dois métodos durante a mesma execução de backup. Portanto, ative os dois métodos de Servidor remoto na guia Clientes da tela Configuração.

Para obter mais informações, consulte a seção Guia Clientes neste capítulo.

Para os sistemas Windows, o agente oferece suporte para programas de backup de servidor remoto, nos quais o servidor em que o programa de backup está sendo executado e o servidor de destino cujo backup está sendo realizado são sistemas Windows. O programa de backup usa um recurso especial do sistema operacional (“abrir para fins de backup”) disponível apenas para proprietários da diretiva de direito do usuário “Fazer backup de arquivos e diretórios”. Esse direito é geralmente concedido a administradores e operadores de backup. O uso desse recurso elimina a necessidade de configurar um nome de logon para o backup do servidor remoto.

Para os sistemas NetWare, o agente oferece suporte a programas de backup de servidor remoto compatíveis com o método de backup Novell Storage Management Services (SMS). Se estiver usando o SMS, um Netware Loadable Modules (NLM) chamado SMDR.NLM será carregado no servidor remoto durante o backup.

## Cache de gravação de arquivo

alguns programas aplicativos têm a capacidade de armazenar gravações de arquivo no cache da estação de trabalho na qual estão sendo executados. Portanto, um programa de backup no servidor não é garantia de ver a exibição mais atual do arquivo. Isso pode causar problemas de integridade de dados. Esse problema não é criado pelo agente, mas pode surgir como resultado da utilização do agente, uma vez que agora é possível, pela primeira vez, fazer backup desses arquivos enquanto eles estão sendo utilizados.

A melhor solução é configurar o aplicativo, se possível, para evitar gravações no cache.

### Exemplo: evitar gravação em cache

No Microsoft Access, verifique se o banco de dados não tem o atributo 'exclusive'.

Se o aplicativo não permitir desativar a gravação em cache, existe outro método possível para usuários de vários tipos de software cliente Novell.

- Se estiver utilizando VLMs, adicione a seguinte linha na seção NetWare DOS Requester do arquivo NET.CFG:

```
CACHE WRITES OFF
```

- Se estiver utilizando NETX, adicione a seguinte linha na seção NetWare DOS Requester do arquivo NET.CFG:

```
CACHE BUFFERS = 0
```

## Arquivos renomeados ou excluídos

Se um aplicativo tentar renomear ou excluir um arquivo durante o backup realizado por um cliente, o agente atrasará a solicitação de renomeação ou exclusão durante um período até a configuração do Tempo limite da sincronização do arquivo para esse arquivo. Se o cliente ainda estiver efetuando o backup do arquivo quando o tempo limite expirar, o agente transmitirá a solicitação de renomeação ou exclusão ao sistema operacional do servidor, que poderá falhar com a mensagem de erro: Arquivo em uso.

Os arquivos que fazem parte de um grupo de agentes ativos também podem resultar em mensagens de aviso no arquivo de log quando são renomeados ou excluídos.

Os arquivos que são renomeados ou excluídos com frequência são tipicamente arquivos de texto, arquivos de planilha ou similares e arquivos relativamente pequenos cujo backup em geral ocorre antes do fim do tempo limite. Pequenos atrasos em solicitações para renomear ou excluir, normalmente, passam despercebidos pelos usuários.

## Verificação de servidores

Na primeira vez em que o agente é iniciado, exibe apenas o computador local na lista de Servidores de arquivos. Quando você executa o agente depois, ele exibe todos os computadores encontrados nas verificações anteriores. É necessário expandir as ramificações de rede recolhidas para ver esses computadores.

- Na lista de Servidores de arquivos, quando você expande uma ramificação de rede recolhida (como o Microsoft Windows Network ou um grupo de trabalho ou nome de domínio), o agente exibe os servidores que já se sabe que existem na ramificação.
- Se não houver nenhum servidor já detectado na ramificação, o agente executará automaticamente uma verificação assim que você expandi-la.
- Ao clicar duas vezes no nome de um servidor cujo status indica que o agente não está em execução, esse servidor será verificado novamente para atualização do status, se necessário.

Para instruir o agente a examinar novamente todas as partes expandidas da hierarquia de rede, clique no botão Examinar.

Se o Console detectar mais de 200 servidores durante a verificação, ele encerrará a verificação e reportará apenas os servidores na lista de usados recentemente. O agente solicitará a utilização de Localizar para encontrar o servidor desejado.

Para obter mais informações sobre a lista Servidores de arquivo, consulte a seção O Console, neste capítulo.

## Alteração do volume dos dados de visualização

Em algumas circunstâncias, talvez seja necessário mover os dados de visualização gerados pelo agente para outro volume de disco — por exemplo, se o volume no qual os dados de visualização estiverem armazenados for pequeno demais. O volume padrão para o Windows é aquele em que o agente foi instalado.

### Para alterar o volume dos dados de visualização

1. Verifique se não há nenhuma sessão de backup em andamento e feche o agente. Para isso, digite o seguinte comando, dependendo do sistema operacional:

#### Windows

```
NET STOP OPENFILEAGENT
```

#### NetWare

```
UNLOAD OFA.NLM
```

2. Use um editor de texto, como o Bloco de notas, para abrir o arquivo de configuração do agente, OFANT.CFG, localizado no diretório inicial do agente. Por padrão, o agente está localizado no seguinte diretório:

```
C:\Arquivos de programas\CA\ARCserve Backup Agent for Open Files
```

3. Adicione uma nova linha à seção que começa com [General]. Se a seção não existir, será possível criá-la.

```
[Gerał]  
PreviewDataVolume = x
```

**Observação:** substitua x pelo identificador do volume desejado.

4. Salve as alterações no arquivo de configuração e reinicie o agente usando o seguinte comando:

#### Windows

```
NET START OPENFILEAGENT
```

#### NetWare

```
LOAD OFA.NLM
```

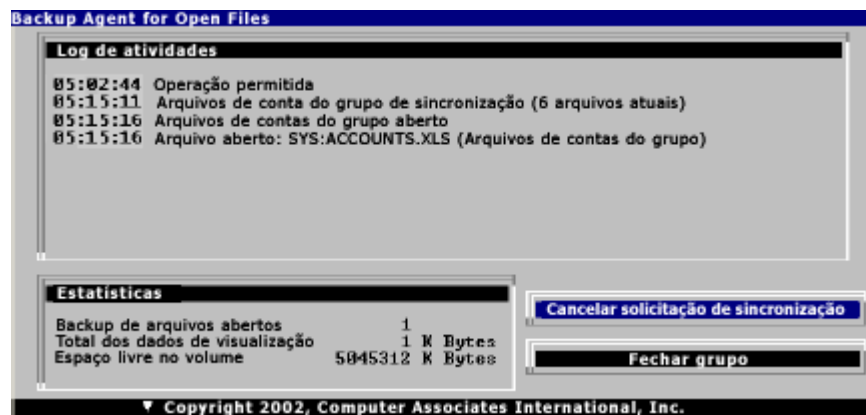
O volume dos dados de visualização é alterado.

## Status do agente

Monitore, periodicamente, o status do sistema para diversos tipos de informações. Essa seção descreve como verificar o agente para os servidores NetWare e Windows usando a caixa de diálogo Status do agente.

### Status do agente em um servidor NetWare

Para exibir o status do agente em um servidor NetWare, pressione Alt+Esc até que a caixa de diálogo Status do backup Agent for Open Files seja exibida. Também é possível pressionar Ctrl+Esc para abrir uma lista de janelas e escolher a caixa de diálogo de status nessa lista.



As seguintes opções estão disponíveis na caixa de diálogo:

**Cancelar solicitação de sincronização**

Use esse botão para interromper a sincronização de um arquivo. O agente solicitará que você selecione um arquivo em uma lista.

**Fechar grupo**

Utilize este botão para fechar um grupo aberto. O agente solicitará que você selecione um grupo em uma lista.

Os campos de exibição apenas sob o cabeçalho Estatísticas apresentam informações sobre os arquivos sob o controle do agente e uso do espaço.

**Backup de arquivos abertos**

Exibe o número de arquivos abertos sob o controle do agente que estão em processo de backup.

**Total dos dados de visualização**

Exibe a quantidade de dados de arquivo temporário que o agente mantém atualmente no volume de dados de visualização do computador selecionado. O agente cria uma cópia temporária dessas partes de arquivos alteradas por um aplicativo enquanto eles estão abertos para backup.

**Espaço livre no volume**

Exibe a quantidade de espaço livre no volume de dados de visualização no computador selecionado.



## Status do agente em um servidor Windows

Acesse a caixa de diálogo Status do Agent for Open Files a partir do Gerenciador de backup.

**Observação:** o botão Status do Agent for Open Files só será ativado se você configurar o Agent for Open Files para fazer o backup dos arquivos abertos no servidor. Esse botão será desativado quando você configurar o backup de arquivos abertos usando o Microsoft VSS.

### Para acessar a caixa de diálogo Status do Agent for Open Files

1. Na guia Origem, selecione um computador no navegador, no painel esquerdo.
2. Clique com o botão direito do mouse no computador e selecione Exibir o status do Agent for Open Files no menu pop-up para exibir o status do agente em um computador que tenha o Mecanismo do Windows ou do NetWare instalado.

Também é possível selecionar essa opção no painel Informações adicionais no canto inferior direito do Gerenciador de backup. Esse procedimento é ativado somente se o Console e o Gerenciador do CA ARCserve Backup estiverem instalados no mesmo computador.

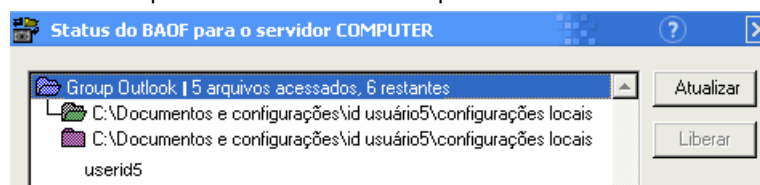
Você também pode acessar a caixa de diálogo Status do Agent for Open Files a partir do console:

Selecione um servidor na lista Servidores de arquivo e clique em Status.





## Caixa de diálogo Status

O painel superior da caixa de diálogo Status do Agent for Open Files mostra os arquivos e grupos que estão sendo processados atualmente pelo agente, no computador selecionado.

- Um arquivo aparecerá na lista se estiver aberto ou aguardando para ser aberto sob o controle do agente.
- Um grupo aparecerá na caixa de diálogo Status do Agent for Open Files se contiver arquivos abertos ou em espera.



A tabela a seguir mostra os ícones próximos de cada nome de arquivo ou nome de grupo e indica o status dos arquivos ou grupos.

Arquivo	Status
 Verde	O arquivo está aberto e sob o controle do agente.
 Vermelho	O arquivo está aguardando ser aberto sob o controle do agente. O arquivo não será aberto até que esteja em um estado seguro para o backup, conforme determinado pelos valores de tempo limite analisados anteriormente neste capítulo.
 Roxo	Este arquivo sincronizado faz parte de um grupo aberto e cujos dados de visualização o agente está retendo. Os dados de visualização serão retidos até que o grupo seja fechado.
 Azul	Este grupo contém pelo menos um arquivo aberto ou em espera. A caixa de diálogo também mostra o número total de arquivos do grupo que já foram processados (incluindo os arquivos abertos no momento) e o número total de arquivos aguardando para serem processados.

**Observação:** um alerta será exibido na caixa de diálogo Status do Agent for Open Files se o agente for desativado. O agente será desativado se o espaço livre no servidor do volume dos dados de visualização for insuficiente ou se ocorrer uma violação da licença, por exemplo. A caixa de alerta fechará quando a condição de erro for corrigida.

As seguintes opções estão disponíveis no painel superior da caixa de diálogo:

**Atualizar**

Atualiza as informações na caixa de diálogo Status do Agent for Open Files.

**Liberar**

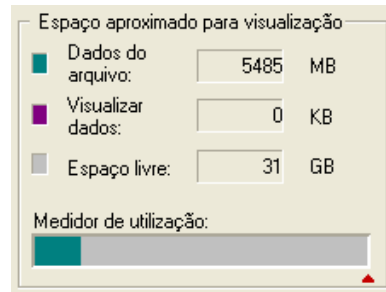
Cancela a solicitação de sincronização de um arquivo ou para fechar um grupo aberto após a seleção de uma entrada na caixa de diálogo Status do Agent for Open Files. Faça isso somente quando achar que o arquivo ou grupo não está mais sendo processado pelo cliente de backup.

**Observação:** a opção Liberar só estará disponível se você tiver direitos de administrador.

## Espaço de visualização do volume de dados

A seção Espaço do volume de dados para visualização da caixa de diálogo Status do Agent for Open Files exibe informações de espaço sobre a visualização do volume de dados (o volume no computador em que os dados de visualização temporários são mantidos).

**Observação:** os valores de Espaço de dados para visualização aproximado não incluem informações sobre volumes NetWare NSS.



A lista a seguir explica os campos nesta seção:

### Dados de arquivo

Exibe a quantidade de espaço em uso no volume de dados de visualização do computador selecionado, exceto os dados de arquivo temporário usados pelo agente. Isso é indicado em verde no Medidor de utilização.

### Dados da visualização

Exibe a quantidade de dados de arquivo temporário que o agente está mantendo atualmente no volume de dados de visualização do computador selecionado. O agente cria uma cópia temporária dessas porções de arquivos alteradas por um aplicativo enquanto estão abertas para o backup de um cliente. Isso é indicado em roxo no Medidor de utilização.

### Espaço livre

Exibe a quantidade de espaço livre no volume de dados de visualização do computador selecionado. Isso é indicado em cinza no Medidor de utilização.

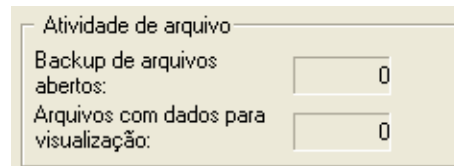
### Medidor de uso

Ilustra graficamente o uso atual de espaço no computador selecionado. Um triângulo vermelho indica a configuração atual do limite Espaço livre mínimo, abaixo do qual o agente suspende a atividade. Defina esse valor na guia Geral da janela Configuração. Verde indica Dados do arquivo; roxo indica Dados de visualização; e cinza indica o Espaço livre no volume dos dados de visualização do servidor.

## Atividade de arquivos

A seção Atividade de arquivo da caixa de diálogo Status do Agent for Open Files exibe informações em tempo real sobre os arquivos atualmente sob controle do agente.

**Observação:** os valores de Atividade de arquivos não incluem informações sobre volumes NetWare NSS.



A seção Atividades de arquivo contém os seguintes campos:

### Backup de arquivos abertos

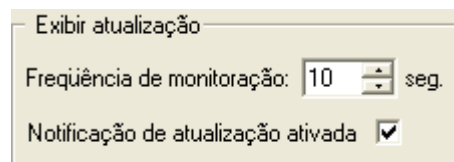
Exibe o número de arquivos abertos sob o controle do agente que estão em processo de backup.

### Arquivos com dados de visualização

Exibe o número de arquivos atualmente sob o controle do agente e em uso por um aplicativo. Esses arquivos podem ter dados de visualização temporários mantidos pelo agente.

## Atualização da exibição

A seção Atualização da exibição da caixa de diálogo Status do Agent for Open Files permite que sejam definidas as opções de notificação do agente.



Os seguintes campos estão disponíveis nesta seção:

### Frequência de pesquisa

Especifica a frequência, em segundos, com a qual a exibição do status é atualizada. Ela é salva de uma execução do Console para a próxima.

### Atualizar ao notificar

Selecione essa opção se desejar que a exibição seja atualizada sempre que houver uma alteração no status do agente. Essa opção é independente da configuração da Frequência de pesquisa.

## Arquivos de log do agente

Você pode acessar o Visualizador de arquivo de log do Agent for Open Files a partir do Gerenciador de backup.

Para acessar o Visualizador de arquivo de log do Agent for Open Files

1. Selecione um computador no navegador do painel esquerdo da guia Origem.
2. Clique com o botão direito do mouse no computador e selecione Exibir o arquivo de log do Agent for Open Files no menu pop-up para exibir arquivos de log do agente em um computador que tenha o Mecanismo do Windows ou do NetWare instalado.

Também é possível selecionar essa opção no painel Informações adicionais no canto inferior direito do Gerenciador de backup. Esse procedimento é ativado somente se o Console e o Gerenciador do CA ARCserve Backup estiverem instalados no mesmo computador.

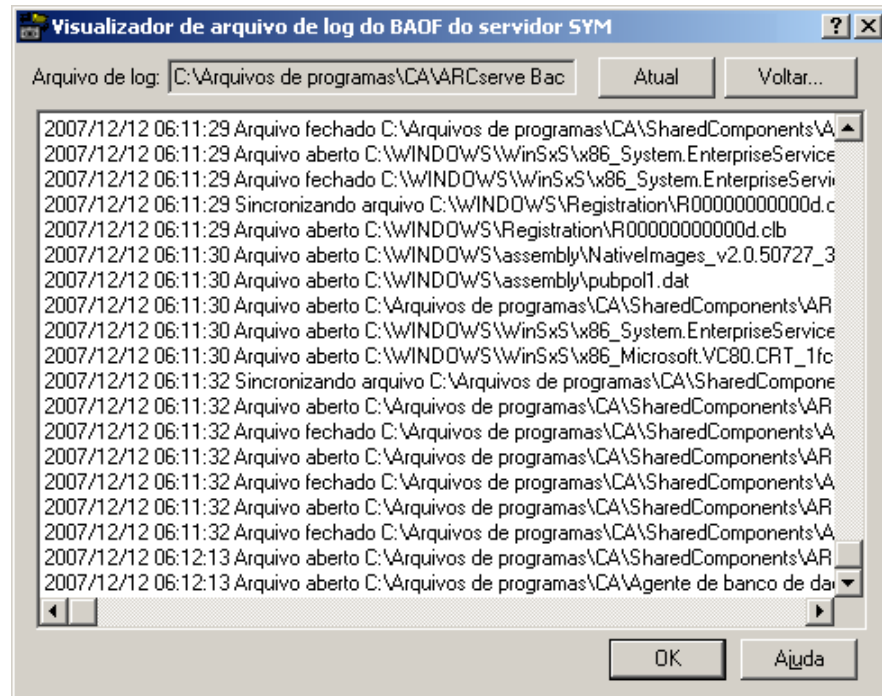
Você também pode acessar o Visualizador de arquivo de log do Agent for Open Files a partir do console:

Selecione um servidor na lista Servidores de arquivo e clique em Exibir log.

**Observação:** o botão Exibir log só será ativado se você configurar o Agent for Open Files para fazer o backup de arquivos abertos.

## Visualizador de arquivo de log

O Visualizador de arquivo de log do Agent for Open Files exibe informações de arquivos de log. Por padrão, o Visualizador seleciona o arquivo de log mais recente. O campo Arquivo de log exibe o nome completo do arquivo de log exibido no momento.



- Clique em Voltar para visualizar um arquivo de log anterior.
- Clique em Atual para retornar ao arquivo de log mais recente.

Cada arquivo de log é mostrado como um intervalo de datas e horas. É possível avançar e retroceder por essas entradas. É possível selecionar vários arquivos na lista e copiá-los para a área de transferência ou qualquer editor de texto.

**Observação:** a data é exibida no formato aaaa/mm/dd.

Cada entrada no log mostra a atividade do agente com referência a um único arquivo ou grupo de arquivos.

Se estiver exibindo o arquivo de log atualmente ativo em um servidor Windows, será possível ver os eventos do agente em tempo real simplesmente rolando a tela até o final do arquivo de log. As novas entradas aparecerão automaticamente à medida que forem geradas pelo servidor.

**Observação:** se o Agent for Open Files e o CA ARCserve Backup estiverem instalados no mesmo servidor Windows, os eventos do agente em tempo real serão gravados no log de atividade do CA ARCserve Backup.





# Capítulo 4: Práticas recomendadas

---

Esse capítulo fornece informações sobre como fazer o melhor uso do agente e do VSS (Volume Shadow Copy Service - Serviço de cópias de sombra de volume) da Microsoft para controlar o backup de arquivos abertos. Ele compara o agente com o recurso VSS e fornece recomendações específicas para seu uso em cenários de backup diferentes.

Esta seção contém os seguintes tópicos:

[O agente e o VSS](#) (na página 57)

[Uso do agente para lidar com arquivos abertos](#) (na página 58)

[Backup de uma pequena quantidade de dados em um volume grande](#) (na página 58)

## O agente e o VSS

Os arquivos abertos podem provocar problemas significativos durante o backup dos dados. O CA ARCserve Backup oferece duas soluções para lidar com arquivos abertos:

- Agent for Open Files
- Suporte para VSS

O VSS funciona com aplicativos e serviços do CA ARCserve Backup e compatíveis com o VSS para criar cópias de sombra dos volumes no computador. Uma cópia de sombra é uma exibição congelada (um instantâneo) do sistema de arquivos de um volume e reside em um volume separado daquele que foi copiado. A cópia de sombra atua como a origem do backup após sua criação.

As seções a seguir descrevem quando é mais apropriado usar cada solução.

## Uso do agente para lidar com arquivos abertos

Utilize o agente para fazer backup de arquivos quando estiver:

- Fazendo backup de pequenas quantidades de dados em um volume grande
- Fazendo backup de arquivos em um volume de alta utilização
- Fazendo backup de arquivos para os quais o gravador não oferece compatibilidade (o Gravador é um aplicativo compatível com VSS)

Para obter informações detalhadas sobre o funcionamento do agente, consulte o capítulo Introdução ao Agent.

## Backup de uma pequena quantidade de dados em um volume grande

O agente opera por arquivo. Isto significa que cada arquivo aberto é processado como é encontrado. Por contraste, o VSS opera por volume, o que significa que o VSS deverá preparar o volume inteiro para o backup antes do seu início. Com isso em mente, considere um backup consistindo em 10 gigabytes de arquivos críticos de bancos de dados que residem em um disco rígido de 120 gigabytes.

- Com o VSS, um instantâneo de todo o volume de 120 gigabytes deverá ser tirado, e cada gravador com dados nesse volume deverá preparar seus arquivos (abertos e fechados) antes do início do backup.
- Com o agente, se os arquivos a serem incluídos no backup estiverem fechados quando a solicitação for feita, o backup poderá começar imediatamente. Se houver arquivos abertos, o agente os sincronizará e permitirá que o CA ARCserve Backup faça backup deles.

Por essas razões, quando estiver fazendo backup de uma pequena quantidade de dados (em relação ao tamanho do volume no qual esses dados residem), o uso do agente para lidar com os arquivos abertos resultará em um backup muito mais rápido.

## Backup de arquivos para os quais um gravador não oferece suporte

O agente opera de modo independente de outros aplicativos. Um aplicativo não precisa saber sobre o agente para que o CA ARCserve Backup faça backup dos arquivos abertos, e um aplicativo pode gravar em seus arquivos durante um backup sem precisar se comunicar com o agente. Tudo é controlado pelo agente.

- Durante o backup de arquivos abertos, o VSS depende de aplicativos compatíveis com VSS, conhecidos como *Gravadores*, para preparar os arquivos associados para o backup. Por exemplo, o Microsoft Exchange Writer é responsável pela preparação de arquivos Microsoft Exchange.
- Se não houver nenhum gravador disponível para um certo aplicativo, o backup dos arquivos abertos desse tipo não será confiável.

O uso do agente para seus backups é o único modo de garantir que todos os arquivos abertos, incluindo aqueles não associados a um gravador, terão um backup confiável. Se o backup dos arquivos abertos não associados a um gravador for realizado com o VSS, não haverá nenhuma garantia da integridade transacional e corre-se o risco de invalidar todo o backup.

## Usando o VSS para lidar com arquivos abertos

A tecnologia do VSS é usada melhor quando os arquivos incluídos no backup estão associados a um gravador. Devido à maneira como os gravadores se comunicam com seus aplicativos e os arquivos do aplicativo, o VSS pode obter conhecimentos profundos sobre o comportamento transacional dos arquivos de um gravador. Em uma situação na qual a atividade de arquivo é muito intensa, o agente poderá demorar muito mais do que o VSS para localizar um período de transações seguro no qual fazer backup dos arquivos abertos.

O suporte ao VSS foi aprimorado no Microsoft Windows Vista e em outros sistemas operacionais novos. É recomendável usar o VSS no Microsoft Windows Vista e no Microsoft Windows Server 2008 para fazer o backup de arquivos abertos.

Para obter mais informações sobre como o VSS funciona, consulte o Suporte ao Serviço de cópias de sombra de volumes no *Guia de Administração*.



# Apêndice A: Perguntas frequentes

---

Este apêndice fornece respostas para as perguntas feitas com mais frequência pelos usuários do Agent for Open Files.

## **Não é possível instalar o agente em uma unidade compactada**

### **Motivo:**

A instalação do agente em uma unidade, uma partição ou um diretório compactado pode danificar os dados.

### **Ação:**

Se for necessário usar armazenamento compactado, armazene o volume Dados de visualização em um local não compactado para impedir que os dados sejam compactados.

Para obter mais informações sobre como alterar o Volume dos dados de visualização, consulte Alterar o volume dos dados de visualização, no capítulo "Utilização do Agent".

## **Não é possível adicionar ou exibir licenças ou registrar o produto durante o uso do Console do agente**

### **Motivo:**

Os botões Licença e Registro no Console ficam desativados se o licenciamento da CA ou o mecanismo do Windows não estiver instalado, ou o usuário que estiver abrindo o Console não possuir privilégios administrativos na estação de trabalho.

### **Ação:**

- Verifique se os componentes do mecanismo do Windows e do licenciamento da CA estão instalados corretamente.
- Verifique se o usuário pertence ao grupo Administrador.

## **O log de backup informa que os arquivos abertos estão sendo ignorados**

### **Motivo:**

A sua versão do agente pode oferecer suporte a mais de um cliente de logon. Todos os clientes de logon identificam o programa de backup comparando o nome do usuário conectado no momento ao nome de usuário especificado para o cliente de logon na guia Clientes da tela Configuração. O nome de usuário que você selecionar deverá ser reservado para backup e não usado para nenhuma finalidade.

### **Ação:**

- Verifique se há um Mecanismo do Windows ou do Netware carregado em cada um dos servidores a ser incluído no backup. Se houver mais de um servidor, serão necessárias várias cópias do Agent for Open Files ou uma licença para vários servidores.
- Se estiver usando um produto de backup baseado em servidor para fazer backup do servidor local (aquele em que o programa de backup está sendo executado), verifique se esse produto está incluído na lista de clientes com suporte e se o cliente está ativado na guia Clientes da tela Configuração.

Para obter mais informações sobre como configurar clientes, consulte a guia Clientes, no capítulo "Utilização do Agent".

- Se estiver usando um produto de backup baseado em servidor para fazer backup de um servidor remoto, verifique se há um cliente de logon ativado no servidor remoto e se o nome de logon está definido como o mesmo nome de usuário que esse produto está utilizando para acessar o servidor remoto.

Para obter mais informações sobre como configurar clientes, consulte a guia Clientes, no capítulo "Utilização do Agent".

- Se estiver usando um produto de backup baseado em estação de trabalho ou um servidor de backup dedicado, verifique se há um cliente de logon ativado em todos os servidores incluídos no backup e se o nome de logon em cada um está definido como o mesmo nome de usuário que esse produto está usando para acessar o servidor.

Para obter mais informações sobre como configurar clientes, consulte a guia Clientes, no capítulo "Utilização do Agent".

### **Não é possível acessar o agente em meu servidor ao usar o Console na estação de trabalho**

#### **Motivo:**

Consulte a seguir

#### **Ação:**

Use o console para verificar o arquivo de log e identificar o servidor que está armazenando os arquivos ignorados. Uma entrada é feita no log sempre que um arquivo aberto é acessado pelo CA ARCserve Backup.

- Se o arquivo não estiver listado no log, o agente não reconheceu o cliente.
- Se o log mostrar a mensagem Não é possível sincronizar nome de arquivo/grupo, o agente não conseguiu encontrar um horário em que o arquivo ou grupo estava em um estado consistente para o backup. Experimente aumentar o Tempo limite da sincronização ou reduzir o Período de inatividade de gravação. É necessário verificar se os temporizadores estão definidos com tempo suficiente para assegurar a integridade transacional.
- Se o arquivo não fizer parte de um grupo, é possível criar uma entrada para ele na guia Arquivo/grupo da caixa de diálogo Configuração, em vez de alterar os valores padrão na guia Geral.

Para obter mais informações sobre como configurar arquivos e grupos, consulte a Guia Clients no capítulo "Uso do agente".

### **Os grupos de arquivos permanecem abertos após a conclusão do backup**

#### **Motivo:**

Se estiver executando um backup incremental ou diferencial, alguns arquivos não serão incluídos no backup porque não foram alterados. Se esses arquivos estiverem em um grupo, o agente não fechará esse grupo, pois o CA ARCserve Backup não acessou todos os arquivos. Isso não é prejudicial, e o grupo será fechado automaticamente quando o Tempo limite de inatividade do grupo expirar.

#### **Ação:**

Para forçar o fechamento do grupo, clique em Liberar na caixa de diálogo Status do Agent for Open Files.

### **O backup parece pausar por um momento**

#### **Motivo:**

Quando o CA ARCserve Backup tenta copiar um arquivo aberto, o agente suspende a solicitação até ter estabelecido que o arquivo está em bom estado para backup. Devido ao Período de inatividade de gravação, isso poderá levar alguns segundos. O backup continuará automaticamente após a sincronização do arquivo ou grupo ou depois da expiração do Tempo limite de sincronização de arquivo/grupo.

#### **Ação:**

Nenhum

### **O agente não reconhece o nome do arquivo para o espaço para nome do Macintosh**

#### **Razão**

Os caracteres de barra invertida (\) ou barra (/) usados em outros espaços de nomes não são separadores de caminho válidos no Macintosh.

#### **Ação:**

Use o caractere de dois pontos ( : ) como separador de caminho ao usar o espaço para nome do Macintosh.

O exemplo a seguir demonstra um espaço de nomes válido para Macintosh:

```
SYS:pasta1:pasta2:nome_de_arquivo
```

**Observação:** os caracteres curinga não estão disponíveis no espaço para nomes do Macintosh.

### **O aplicativo com base na estação de trabalho está armazenando gravações de arquivos em cache localmente**

Esse problema é discutido em Cache da gravação de arquivo, no capítulo "Uso do agente".



### **Mensagem 'Direitos insuficientes para exibir o nome do arquivo'**

#### **Motivo:**

Para ver nomes de arquivos na caixa de diálogo Status, é necessário ter efetuado logon no servidor com direitos de administrador ou operador do console, porque a identificação de nomes de arquivos seria uma violação da segurança do sistema.

Para obter mais informações sobre como configurar direitos do usuário, consulte a Configuração avançada no capítulo "Uso do agente".

#### **Ação:**

Ainda é possível visualizar o status da sincronização e as informações de grupo, incluindo nomes de grupo e informações sobre o andamento, mesmo que não esteja conectado ao servidor com direitos de administrador ou operador de console.

### **Ajuda na solução do meu problema**

#### **Motivo:**

Nenhum.

#### **Ação:**

Em um servidor NetWare, pode-se obter um relatório de diagnóstico utilizando a seguinte linha de comando no console do servidor

```
LOAD OFA -d
```

O relatório será gravado para OFADIAG.TXT em SYS:SYSTEM.

Em um servidor Windows, procure nos logs de sistema e de aplicativos por entradas fora do comum. Utilize o utilitário Visualizador de eventos do Windows, normalmente localizado no grupo de programas Ferramentas administrativas.

- No log de sistema, procure todas as origens de evento com o nome 'OFADriver.'
- No log do aplicativo, procure 'OpenFileAgent'.

### **Falha no carregamento do NLM**

#### **Razão**

Esse problema pode ocorrer com alguns NLMs (módulos carregáveis do NetWare) antivírus mais antigos ou outros NLMs que modificam o núcleo do servidor NetWare.

#### **Ação:**

Geralmente, o agente é compatível com esses NLMs, mas pode ser necessário carregar o NLM antivírus (ou outro) primeiro e então carregar o agente.

### **Os arquivos pertencentes a meu programa de backup não foram sincronizados**

#### **Motivo:**

O programa de backup provavelmente mantém seu próprio banco de dados e arquivos de log contendo informações sobre backups, mídia etc. Provavelmente utiliza esses arquivos com bastante frequência e essa atividade pode ser suficiente para impedir que o agente sincronize os arquivos durante o backup.

#### **Ação:**

Para resolver esse problema, defina um grupo contendo todos esses arquivos e configure o agente para ignorá-los. (Esses arquivos geralmente ocupam apenas um ou dois diretórios). Para fazer isso, vá para a guia Arquivo/Grupo da caixa de diálogo Configuração e selecione a opção Ignorar (nenhuma operação do Agent for Open Files do CA ARCserve Backup) para cada especificação de arquivo dentro do grupo.

**Importante:** *não selecione a opção Ignorar (nenhuma operação do BAOF) para o grupo. A definição dessa opção no nível do grupo não impede que o agente faça backup dos arquivos do grupo. Ele somente faz com que o agente funcione como se os arquivos não fizessem parte do grupo.*

### **A caixa de diálogo Status do Agent for Open Files parece estar corrompida**

#### **Motivo:**

Algumas das técnicas empregadas pelo agente no monitor do servidor não podem ser replicadas pelo RCONSOLE e isso faz com que o monitor remoto pisque e apresente a formatação incorreta. A operação não é afetada e é seguro usar o RCONSOLE com o agente.

**Observação:** o RCONSOLE é o utilitário do Console remoto com base em DOS, usado para efetuar logon em computadores NetWare remotamente. O RCONSOLE.EXE está disponível nos seguintes locais:

```
\\<Nome do servidor>\SYS\PUBLIC
```

#### **Ação:**

Caso use o RCONSOLE com frequência, é possível desativar a exibição gráfica e utilizar um formato de texto convencional. Para fazer isso, adicione a chave -v ao carregar o agente:

```
LOAD OFA -v
```

### **O Console demora muito para verificar minha rede Microsoft**

#### **Motivo:**

Isso poderá ocorrer se os arquivos que estiver copiando forem mantidos localmente em um cache na sua estação de trabalho.

**Observação:** esse é um cache utilizado pelo software do cliente de rede e não está relacionado a um cache de disco local (por exemplo, o tipo de cache feito pelo SMARTDRIVE). Nessas circunstâncias, o agente no servidor nunca detecta o seu acesso aos arquivos na sua estação de trabalho e não é capaz de dizer quando fechar o grupo.

#### **Ação:**

Para evitar que isso aconteça, certifique-se de acessar os arquivos apenas uma vez. Isso forçará a estação de trabalho a obter os dados do arquivo do servidor, permitindo o funcionamento correto do agente. Se fosse acessar os arquivos uma segunda vez, haveria grandes chances de os dados serem obtidos do cache.

**Quando a estação de trabalho é usada como cliente de backup para copiar arquivos, os grupos nem sempre são fechados**

**Motivo:**

Isso poderá ocorrer se os arquivos que estiver copiando forem mantidos localmente em um cache na sua estação de trabalho. Nessas circunstâncias, o agente no servidor não sabe quando acessa os arquivos na sua estação de trabalho e não é capaz de dizer quando fechar o grupo.

**Observação:** esse é um cache usado pelo software do cliente de rede e não está relacionado a um cache de disco local (por exemplo, o tipo de cache feito pelo SMARTDRIVE).

**Ação:**

Para evitar que isso aconteça, verifique se acessa os arquivos apenas uma vez. Isso forçará a estação de trabalho a obter os dados do arquivo do servidor, permitindo o funcionamento correto do agente. Se for acessar os arquivos uma segunda vez, haverá grandes chances de os dados serem obtidos do cache.

**Quando o agente sincroniza um grupo, ele não aguarda o Período de inatividade de gravação**

**Motivo:**

No Windows, o agente pode determinar com precisão quando um arquivo foi modificado pela última vez. Quando precisa sincronizar um grupo, ele pode descobrir que nenhum dos arquivos desse grupo foi modificado durante um período igual ou superior ao Período de inatividade de gravação, [por isso, pode sincronizar o grupo imediatamente.

**Ação:**

Nenhum.

### **O programa de backup perde a conexão com um sistema remoto durante o backup**

#### **Motivo:**

Se a sincronização de um arquivo no sistema destino (o sistema que está sofrendo backup) for muito demorada, por exemplo, se um aplicativo gravar nesse arquivo continuamente, o sistema do host (aquele em que está executando o programa de backup) pode ter seu tempo limite esgotado, levando à perda da conexão.

#### **Ação:**

Há duas soluções possíveis:

- Reduza o Tempo limite de sincronização de arquivo para 40 segundos, para ter uma chance melhor de sincronizar o arquivo.
- Se isso não for possível, aumente o tempo limite da sessão no sistema do host, da seguinte forma:
  - Use o REGEDT32.EXE (normalmente no diretório SYSTEM32) para localizar a seguinte chave do registro:

HKEY\_LOCAL\_MACHINE/System/CurrentControlSet/Services  
/LanmanWorkstation/Parameters

- Configure um valor de SessTimeout maior do que o Tempo limite de sincronização de arquivo (por exemplo, se o Tempo limite de sincronização de arquivo for de 60 segundos, configure o SessTimeout para 70 segundos).
- Caso SessTimeout não exista, crie-a como um novo valor de REG\_DWORD e configure-a da forma descrita acima.



# Apêndice B: Solução de problemas

---

## Problemas comuns

Esta seção descreve alguns exemplos de problemas comuns enfrentados pelos usuários do agente.

### **A Visualização aproximada do espaço de dados exibe o tamanho de dados incorreto**

#### **Razão:**

A Visualização de dados está instalada em uma unidade compactada.

#### **Ação:**

Armazene o Volume dos dados de visualização em um volume não compactado. Para obter mais informações sobre como alterar o Volume dos dados de visualização, consulte Alteração do volume dos dados de visualização no capítulo Uso do agente.

### **Não é possível acessar o agente usando o console**

#### **Motivo:**

Não é possível acessar o Mecanismo do Windows ou do NetWare no servidor usando o Console de backup Agent for Open Files na sua estação de trabalho.

#### **Ação:**

Se enfrentar esse problema, é necessário:

- Verificar se o mecanismo do Windows ou do NetWare está instalado e se é executado corretamente no servidor.
- Verifique se é possível ver o servidor no Windows Explorer na sua estação de trabalho. Caso não possa, talvez haja um problema na configuração do hardware ou do software da rede.
- Se o servidor estiver visível no Windows Explorer, mas não aparecer na lista Servidores de arquivos no console, verifique se está verificando a rede corretamente. Consulte Verificação de servidores no capítulo "Usando o agente". Além disso, verifique se você possui ao menos acesso de Convidado ao servidor.

Se o servidor estiver na lista Servidores de arquivos, mas não for possível configurar o agente no mesmo, talvez não esteja conectado ao servidor com direitos suficientes.

### **Um NLM não é carregado com êxito após o carregamento do agente**

#### **Razão:**

Um NetWare Loadable Modules (NLM), que foi carregado com êxito antes da instalação do agente, falha quando o agente está carregado.

#### **Ação:**

Carregue o NLM problemático primeiro e, em seguida, carregue o agente. Esse problema poderá ocorrer com alguns dos NLMs de antivírus mais antigos ou com NLMs que modificam o kernel do Servidor NetWare, mesmo que o agente geralmente seja compatível com esses NLMs.

### **A caixa de diálogo Status do BAOF não exibe nomes de arquivos**

#### **Razão:**

A caixa de diálogo Status do BAOF exibe a mensagem Direitos insuficientes para exibir o nome do arquivo.

#### **Ação:**

Para visualizar nomes de arquivos na caixa de diálogo Status do BAOF, é necessário estar conectado ao servidor com direitos de administrador, operador de backup, operador de servidor, supervisor ou operador do console, porque seria uma violação da segurança do sistema identificar nomes de arquivo se não tivesse esse nível de acesso.

Observe que ainda é possível visualizar o status da sincronização e as informações de grupo, incluindo nomes de grupo e informações sobre o andamento, mesmo que não esteja conectado ao servidor com direitos de administrador, operador de backup, operador de servidor, supervisor ou operador do console.

### **A verificação da rede demora muito**

#### **Motivo:**

O agente demora muito para verificar a rede Microsoft.

#### **Ação:**

Talvez seja possível melhorar a velocidade verificando apenas partes da rede, grupos de trabalho, domínios ou todos esses componentes em que esteja interessado. Se deixar uma ramificação da rede recolhida, ela não será verificada pelo agente.

Para obter mais informações sobre como verificar a rede, consulte Verificação de servidores no capítulo "Usando o agente".



## O CA ARCserve Backup perde sua conexão com um sistema remoto

### Motivo:

Às vezes, o CA ARCserve Backup perde sua conexão com um sistema remoto cujo backup está em processo.

### Ação:

Se a sincronização de um arquivo do sistema remoto em processo de backup for muito demorada — por exemplo, se um aplicativo gravar nesse arquivo continuamente — o sistema host (aquele em que o CA ARCserve Backup está sendo executado) poderá esgotar o tempo limite, provocando uma perda da conexão.

Há duas soluções possíveis:

- Reduza o período de Tempo limite da sincronização do arquivo para 40 segundos de modo a aumentar as chances de sincronização do arquivo.
- Se isso não for possível, aumente o tempo limite da sessão no sistema do host, da seguinte forma:
  - Selecione Executar no menu Iniciar. Digite REGEDIT e clique em OK para abrir o Editor do Registro.
  - Localize a seguinte chave do Registro:

```
HKEY_LOCAL_MACHINE/System/CurrentControlSet/Services/LanmanWorkstation/Parameters
```
  - Defina o valor de SessTimeout maior do que o Tempo limite da sincronização do arquivo. Por exemplo, se esse tempo limite for definido como 60 segundos, defina SessTimeout como 70 segundos. Se SessTimeout não existir, crie-o como um novo valor REG\_DWORD.

**Importante:** *tenha muito cuidado ao editar o Registro do Windows. A modificação incorreta das configurações do Registro poderá tornar o sistema instável. Se não estiver familiarizado com o Registro do Windows, entre em contato com o suporte técnico.*

### **O computador Windows pára de responder quando há muitos arquivos abertos durante uma tarefa de backup**

#### **Motivo:**

O computador Windows pára de responder quando há muitos arquivos abertos durante uma tarefa do CA ARCserve Backup.

#### **Ação:**

Quando um computador executando o Windows tiver muitos arquivos abertos nos quais os aplicativos estão freqüentemente gravando e uma tarefa de backup for solicitada, o agente poderá precisar de uma grande quantidade de espaço em disco para armazenar os dados de visualização do arquivo. Por padrão, os dados de visualização são armazenados na unidade C:\. Assim, se o uso do disco tornar-se muito intenso, o sistema poderá parar de responder.

Para resolver esse problema, reconfigure o agente para armazenar os dados de visualização em uma unidade diferente. Para obter instruções sobre como alterar a unidade em que os dados de visualização são armazenados, consulte Alterar o volume de dados de visualização no capítulo "Usando o agente".

### **Erros freqüentes de "Arquivo em uso" em certos arquivos**

#### **Motivo:**

Não é possível realizar o backup de certos arquivos porque eles freqüentemente reportam um erro Arquivo em uso.

#### **Ação:**

Se um aplicativo tentar renomear ou excluir um arquivo durante o backup realizado por um cliente, o agente atrasará a solicitação de renomeação ou exclusão durante um tempo até a configuração do Tempo limite da sincronização do arquivo para esse arquivo. Se o cliente ainda estiver fazendo backup do arquivo quando o tempo limite expirar, o agente transmitirá a solicitação de renomeação ou exclusão ao sistema operacional do servidor, que poderá reprová-lo com uma mensagem de Arquivo em uso.

Os arquivos que são renomeados ou excluídos com freqüência são arquivos de texto, arquivos de planilha e arquivos relativamente pequenos cujo backup em geral ocorre antes do fim do tempo limite. Os arquivos que fazem parte de um grupo de agentes ativos também podem acionar mensagens de aviso no arquivo de log quando são renomeados ou excluídos.

Para resolver esse problema, aumente o valor de Tempo limite da sincronização do arquivo nos arquivos gerando os erros de Arquivo em uso.

Para obter mais informações sobre como configurar valores não padronizados de Tempo limite de sincronização de arquivos específicos, consulte a Guia Clientes no capítulo "Usando o agente".

## Como obter informações de diagnóstico

É possível obter informações de diagnóstico para ajudar a solucionar o problema seguindo estas instruções:

### **Para obter as informações de diagnóstico no Windows**

1. No Painel de controle, abra Ferramentas administrativas e selecione Visualizar eventos.

Verifique o Log de aplicativos do Windows para localizar entradas provenientes do "OpenFileAgent" de origem e verifique o Log do sistema do Windows para localizar entradas provenientes do "OFADriver" de origem.

Para acessar esses logs, no Painel de controle, abra Ferramentas administrativas e selecione Visualizar eventos.

### **Para obter as informações de diagnóstico no NetWare**

1. Digite o seguinte comando no console do servidor:

```
LOAD OFA -d
```

Um relatório de diagnóstico será gravado para OFADIAG.TXT em SYS:SYSTEM.



# Índice remissivo

---

## A

- adição
  - arquivos ou diretórios em grupos • 33
- aplicativos do Gravador • 58, 59
- arquivo
  - os nomes não são exibidos • 72
  - sincronização • 36, 72
- arquivos
  - aberto e sendo submetido ao backup • 52
  - adição • 29
  - com dados de visualização • 52
  - espaço de nomes • 31
  - exibição de arquivos abertos • 53
  - lista • 29, 33
  - novo não-group • 29
  - sincronização • 10, 27
- arquivos abertos
  - backup • 47
  - exibição • 53
  - resolução de conflitos • 42
- arquivos de log
  - acesso • 53
  - agente • 53
  - exibir • 54
  - número máximo • 27
  - tamanho máximo • 26
  - Visualizador • 54
- arquivos de log do agente • 53
- arquivos e diretórios
  - adição • 33
- arquivos e grupos
  - adição • 31
  - configuração • 19
  - excluindo • 33
- arquivos ignorados • 61, 71
- arquivos renomeados ou excluídos • 74
- ativar recursos estendidos • 39
- Atividade de arquivos
  - Campo Arquivos com dados de visualização • 52
  - Campo Backup de arquivos abertos • 52
  - campos • 52
- Atualização da exibição • 52
  - Atualizar ao notificar • 52
  - campos • 52

Frequência de pesquisa • 52

## B

- backup baseado em servidor • 39
- backup diferencial • 61
- backup incremental • 61
- Backup remoto
  - configuração do nome de logon • 41
- backups, pausa • 61
- botão Anterior • 54
- botão Atual • 54
- botão Atualizar • 49
- botão Configurar • 21
- Botão Exibir log • 21
- botão Instalar • 21
- botão Localizar • 21
- botão Logon • 21
- botão Procurar • 31
- botão Status • 21
- botões
  - Anterior • 54
  - Atual • 54
  - Configurar • 21
  - Exibir log • 21
  - Instalar • 21
  - Localizar • 21
  - Logon • 21
  - Procurar • 31
  - scan • 21
  - Status • 21
- Botões da caixa de diálogo Status
  - Liberar • 49
  - Parar • 49
- Botões da guia Arquivo/Grupo
  - Procurar • 31
- botões do console
  - botão Verificar • 21
  - Configurar • 21
  - Exibir log • 21
  - Instalar • 21
  - Localizar • 21
  - Logon • 21
  - Status • 21

---

## C

- cache • 43
  - desativação • 43
- Cache de gravação de arquivo • 43
- cache em rede • 43
- Caixa de diálogo Adicionar arquivos e diretórios • 33
- Caixa de diálogo Status
  - atividade de arquivos • 52
  - Atualização da exibição • 52
  - Espaço de visualização do volume de dados • 51
  - ícones • 49
  - NetWare • 47
  - Windows • 49
- Campo Arquivos com dados de visualização • 52
- Campo Atualizar ao notificar • 52
- Campo Backup de arquivos abertos • 52
- Campos Frequência de pesquisa • 52
- Cancelar solicitação de sincronização • 47
- clientes Consulte clientes de backup • 39
- clientes de backup
  - ativação e desativação • 39
  - lista de clientes • 39
  - nome de logon • 39
  - reconhecimento • 61
- componentes • 10
- configuração
  - agente • 24
  - arquivos de log • 53
  - geral • 24
  - servidores remotos • 43
- configuração do agente • 24
- configuração do nome de logon
  - backup remoto • 41
- configuração do servidor remoto • 43
  - NetWare • 43
  - Windows • 43
- configurando
  - arquivos e grupos • 19
- considerações preliminares • 19
- Console
  - configuração • 19
  - configuração de arquivos com • 19
  - configuração geral • 24
  - visão geral • 11, 21
  - visualizador do arquivo de log • 53
- controle de acesso ao arquivo • 7

## D

- dados de arquivo • 51
- dados de arquivo temporário • 47
- dados de visualização • 51
  - alteração do volume • 46
  - durante a sincronização • 9
  - espaço livre mínimo • 29
- desativar cache de gravação do arquivo • 43
- desinstalação da opção • 17
- desinstalação do Mecanismo do NetWare • 17
- desinstalar
  - Mecanismo do NetWare • 17
  - o Agent • 17
- direitos insuficientes para exibir o nome do arquivo • 72

## E

- espaço de nome, Macintosh • 31
- espaço de nomes de Macintosh • 61
- Espaço de visualização do volume de dados • 51
  - dados de arquivo • 51
  - dados de visualização • 51
  - espaço livre • 51
  - medidor de uso • 51
  - volumes do NSS • 51
- espaço livre • 51
- espaço livre mínimo • 29
- Espaço livre no volume • 47
- estação de trabalho
  - backup baseado em • 39, 41
  - cache • 43
- exibição de arquivos abertos • 53

## F

- frequência de pesquisa • 52

## G

- grupos
  - adição • 31
  - adicionar arquivos ou diretórios • 33
  - configurando • 19
  - lista de • 29
  - não fechamento • 61
  - permanecer abertos • 61
  - remoção de arquivos e diretórios • 33
  - sincronização • 9
  - sincronizar muito rapidamente • 61

---

Guia Clientes • 39

## I

ignorar (sem operação do BAOF) • 61

instalação da opção

pré-requisitos • 13

procedimento • 14

instalação do agente

privilégios necessários • 13

## L

lista de diretórios • 33

lista de volumes • 33

## M

Macintosh, espaço de nome • 31

Mecanismo do NetWare • 11

Mecanismo do Windows • 11

medidor de uso • 51

## N

nome de logon • 39

novo grupo • 31

## O

opções

Método de sincronização • 35

temporização • 36

Opções de métodos de sincronização • 35

opções de temporização • 36

## P

perda da conexão com um sistema remoto •  
72

Período de inatividade de gravação • 9, 27, 35,  
36

## R

rastreamento de transações • 35

remoto

backup de servidor • 19, 43

perda da conexão com um sistema • 72

Remove

campos e diretórios dos grupos • 33

re-scanning • 45

## S

segurança • 72

Serviço de cópias de sombras de volumes • 57  
servidores

localização • 45

não podem ver • 71

sincronização

arquivos • 10

de grupos • 9

falha • 61

inatividade de gravação • 35

muito rápida • 61

sincronização de arquivos

cancelamento • 47

solução de problemas • 61

status da atualização • 49

status do agente

Servidor NetWare • 47

Servidor Windows • 49

## T

Tempo limite da sincronização do grupo • 36

Tempo limite de inatividade do grupo • 27, 36,  
61

tempo limite de sessão • 72

Tempo limite de sincronização do arquivo • 36,  
61

Total dos dados de visualização • 47

## U

usuário

direitos • 71

grupo • 39

usuários do grupo • 39

## V

valores de temporização padrão • 27, 36

vários servidores • 19

verificação

muito lento • 72

servidores • 45

visualizador de eventos • 61

volume dos dados de visualização

espaço livre • 47

VSS • 57, 59