

CA ARCserve® Backup para Windows

Guia do Agente para Microsoft SharePoint

r12



Esta documentação e o programa de computador relacionado (mencionados nas partes que se seguem como a "Documentação") são somente para fins informativos do usuário final e estão sujeitos a alteração ou revogação por parte da CA a qualquer momento.

Esta documentação não pode ser copiada, transferida, reproduzida, divulgada nem duplicada, por inteiro ou em partes, sem o prévio consentimento por escrito da CA. Esta documentação contém informações confidenciais e de propriedade da CA e está protegida pelas leis de direitos autorais dos Estados Unidos e por tratados internacionais.

Não obstante as disposições precedentes, os usuários licenciados podem imprimir uma quantidade razoável de cópias da documentação para uso interno e podem fazer uma cópia do software, se julgarem necessário, com a finalidade de backup e recuperação em caso de falhas, desde que todos os avisos de direitos autorais e legendas da CA sejam fixados em cada cópia reproduzida. Somente funcionários, consultores ou agentes autorizados do usuário restrito às cláusulas da licença do produto têm permissão de acesso a tais cópias.

O direito de imprimir cópias da documentação e de fazer uma cópia do software está limitado ao período de vigor da licença do Produto. Em caso de término da licença, por qualquer motivo, fica o usuário responsável em garantir à CA, por escrito, que todas as cópias e cópias parciais da Documentação sejam devolvidas à CA ou destruídas.

SALVO O DISPOSTO NO CONTRATO DE LICENÇA APLICÁVEL, NA EXTENSÃO MÁXIMA PERMITIDA PELA LEGISLAÇÃO CABÍVEL, A CA FORNECE ESTA DOCUMENTAÇÃO "COMO ESTÁ", SEM GARANTIAS DE NENHUMA ESPÉCIE, INCLUINDO, SEM LIMITAÇÕES, QUALQUER GARANTIA IMPLÍCITA DE COMERCIALIZABILIDADE, ADEQUAÇÃO A UM FIM ESPECÍFICO OU CONTRA VIOLAÇÕES. EM NENHUMA OCASIÃO, A CA SERÁ RESPONSÁVEL POR QUAISQUER PERDAS OU DANOS, DIRETOS OU INDIRETOS, DO USUÁRIO FINAL OU DE QUALQUER TERCEIRO, RESULTANTES DO USO DESTA DOCUMENTAÇÃO INCLUINDO, SEM LIMITAÇÃO: LUCROS CESSANTES, INTERRUPTÃO DOS NEGÓCIOS, ATIVOS INTANGÍVEIS OU DADOS PERDIDOS, MESMO QUE A CA TENHA SIDO EXPRESSAMENTE ADVERTIDA DE TAIS PERDAS E DANOS.

O uso de qualquer produto mencionado nesta Documentação é controlado pelo contrato de licença aplicável do usuário final.

O fabricante desta Documentação é a CA.

Fornecida com "Direitos restritos". O uso, duplicação ou divulgação pelo governo dos Estados Unidos está sujeita às restrições firmadas no FAR, seções 12.212, 52.227-14 e 52.227-19(c)(1) - (2) e DFARS, seção 252.227-7014(b)(3), conforme aplicável, ou sucessores.

Todas as marcas comerciais, nomes de marcas, marcas de serviço e logotipos mencionados aqui pertencem às suas respectivas empresas.

Copyright © 2008 CA. Todos os direitos reservados.

Referências a produtos da CA

Este conjunto de documentação é referente aos seguintes produtos da CA:

- Advantage™ Ingres®
- BrightStor® ARCserve® Backup for Laptops and Desktops
- BrightStor® CA-1® Tape Management
- BrightStor® CA-Dynam®/B Backup for VM
- BrightStor® CA-Dynam®/TLMS Tape Management
- BrightStor® CA-Vtape™ Virtual Tape System
- BrightStor® Enterprise Backup
- BrightStor® High Availability
- BrightStor® Storage Resource Manager
- BrightStor® VM: Tape®
- Agente para Novell Open Enterprise Server do CA ARCserve® Backup para Linux
- Agent for Open Files do CA ARCserve® Backup para NetWare
- Agent for Open Files do CA ARCserve® Backup para Windows
- Agente cliente para FreeBSD do CA ARCserve® Backup
- Agente cliente para Linux do CA ARCserve® Backup
- Agente cliente para Mainframe Linux do CA ARCserve® Backup
- Agente cliente para NetWare do CA ARCserve® Backup
- Agente cliente para UNIX do CA ARCserve® Backup
- Agente cliente para Windows do CA ARCserve® Backup
- Opção corporativa para AS/400 do CA ARCserve® Backup
- Opção corporativa para Open VMS do CA ARCserve® Backup
- CA ARCserve® Backup para Windows
- Agente para IBM Informix do CA ARCserve® Backup para Windows
- Agente para Lotus Domino do CA ARCserve® Backup para Windows
- Agente para Microsoft Data Protection Manager do CA ARCserve® Backup para Windows
- Agente para Microsoft Exchange do CA ARCserve® Backup para Windows
- Agente para Microsoft SharePoint do CA ARCserve® Backup para Windows

- Agente para Microsoft SQL Server do CA ARCserve® Backup para Windows
- Agente para Oracle do CA ARCserve® Backup para Windows
- Agente para Sybase do CA ARCserve® Backup para Windows
- Agent para VMware do CA ARCserve® Backup para Windows
- Opção de recuperação de falhas do CA ARCserve® Backup para Windows
- Opção de disco para disco e para fita do CA ARCserve® Backup para Windows
- Módulo corporativo do CA ARCserve® Backup para Windows
- Opção corporativa para IBM 3494 do CA ARCserve® Backup para Windows
- Opção corporativa para SAP R/3 para Oracle do CA ARCserve® Backup para Windows
- Opção corporativa para StorageTek ACSLS do CA ARCserve® Backup para Windows
- Opção Image do CA ARCserve® Backup para Windows
- Serviço de cópias de sombra de volumes da Microsoft do CA ARCserve® Backup para Windows
- Opção NAS NDMP do CA ARCserve® Backup para Windows
- Opção de backup sem servidor do CA ARCserve® Backup para Windows
- Opção SAN (Storage Area Network) do CA ARCserve® Backup para Windows
- Opção para bibliotecas de fitas do CA ARCserve® Backup para Windows
- CA XOSoft™ Assured Recovery™
- CA XOSoft™
- Common Services™
- eTrust® Antivirus
- eTrust® Firewall
- Unicenter® Network and Systems Management
- Unicenter® Software Delivery
- Unicenter® VM: Operator®

Entre em contato com o Suporte técnico

Para obter assistência técnica online e uma lista completa de locais, horário de funcionamento e números de telefone, entre em contato com o Suporte técnico em <http://www.ca.com/worldwide>

Índice

Capítulo 1: Apresentando o agente	9
Introdução	9
Recursos do agente	9
Recursos do SharePoint Server 2007	10
Recursos do SharePoint Portal Server 2003	10
Dados SharePoint aceitos	11
Como o agente funciona em sistemas SharePoint Server 2007	12
Exibição consolidada	12
Como o agente funciona em sistemas SharePoint Server 2003	13
Agente roteador do SharePoint	15
Agente de dados externos do SharePoint	16
Agente do banco de dados do SharePoint	16
Funções do servidor	17
Exibição consolidada	17
Capítulo 2: Instalando o agente	19
Considerações quanto ao ambiente	19
Considerações sobre a instalação do SharePoint Server 2007	20
Pré-requisitos de instalação	20
Configuração do agente em sistemas SharePoint 2007	21
Instalação do agente	23
Desinstalação do agente em sistemas SharePoint 2007	23
Considerações sobre a instalação do SharePoint Server 2003	23
Pré-requisitos de instalação	24
Configuração do agente em sistemas SharePoint 2003	24
Instalação de subagentes	27
Desinstalação do agente em sistemas SharePoint 2003	28
Capítulo 3: Fazendo backup de sistemas SharePoint 2007	29
Visão geral do backup	29
Pré-requisitos de backup no nível de banco de dados	29
Como fazer um backup completo	30
Considerações sobre backup	31
Caixa de diálogo Opção de backup do agente de nível de banco de dados	31
Local padrão de despejo de backup	32
Caminho de despejo de backup	33

Métodos de backup	33
Executar um backup no nível de banco de dados	35

Capítulo 4: Fazendo backup de sistemas SharePoint 2003 **37**

Visão geral do backup	37
Operações de backup	37
Tipos de backup	38
Recomendações para a estratégia de backup	39
Backup completo exigido	40
Backups diferenciais	41
Backups de arquivos e grupos de arquivos	42
Backups do log de transações	42
Verificações de consistência do banco de dados	44
Considerações sobre backup	46
Esquemas de rotação e opções globais	46
Backup de dados	47
Backup de bancos de dados	48
Empacotamento dinâmico e explícito de tarefas	50
Empacotamento dinâmico da tarefa	50
Marcando um objeto para o empacotamento dinâmico de tarefas	51
Empacotamento explícito de tarefas	52
Marcando um objeto para o empacotamento explícito de tarefas	53

Capítulo 5: Restaurando sistemas SharePoint 2007 **55**

Visão geral da restauração	55
Pré-requisitos de restauração no nível de banco de dados	55
Conjuntos de restauração no nível de banco de dados	56
Caixa de diálogo Opção de restauração no nível de banco de dados	57
Local de despejo de restauração padrão	58
Caminho de despejo de restauração	58
Configurações de restauração	59
Execução de uma restauração de dados no nível de banco de dados	61

Capítulo 6: Restaurando sistemas SharePoint 2003 **65**

Visão geral da restauração	65
Operações de restauração	66
Restaurações de bancos de dados	66
Restaurações de dados não pertencentes a bancos de dados	69
Tipos de restaurações	70
Restauração completa do banco de dados	70

Restaurações de backups diferenciais	70
Restaurações de logs de transações	71
Restaurações de arquivos e de grupos de arquivos	71
Restauração parcial.....	72
Opções de restauração.....	72
Opção Seleção automática	73
Opção Tipo de restauração.....	73
Opção Forçar restauração	74
Opção Estado da conclusão da recuperação	74
Opção Registrar restauração pontual	75
Opção Restaurar arquivos de banco de dados como	77
Opções da DBCC	77
Opção Acesso de usuário restrito após a restauração	77
Opção Manter configurações de replicação.....	78
Métodos de restauração	78
Restauração de dados	79
Restaurar dados usando o método Restaurar por árvore.....	79
Restaurar dados usando o método Restaurar por sessão	82
Restaurar dados em locais alternativos do disco usando a Seleção automática.....	84
Restauração em locais de discos alternativos por sessão individual	85
Restaurar o banco de dados em sistemas Microsoft SQL alternativos.....	87

Capítulo 7: Usando as melhores práticas **91**

Como selecionar o local adequado	91
Definição de permissões de acesso ao local de despejo.....	92

Apêndice A: Recuperação de falhas **93**

Como o agente oferece suporte à recuperação de falhas em sistemas SharePoint 2003	93
Restauração de servidor da web front-end	94
Restauração de um servidor de biblioteca de documentos compatíveis com versões anteriores.....	95
Restauração de um servidor de índice de pesquisa	95
Restauração de um servidor do banco de dados.....	96
Restauração de instalação de servidor único usando MSDE	97
Como executar uma recuperação de falhas no nível de banco de dados em sistemas SharePoint 2007	97

Apêndice B: Configurando definições de segurança do Microsoft SQL Server **99**

Tipos de autenticação do Microsoft SQL	99
Requisitos de autenticação	99
Como a autenticação de usuário é alterada	100

Verificação ou alteração do método de autenticação do Microsoft SQL Server..... 100

Índice remissivo **103**

Capítulo 1: Apresentando o agente

Esta seção contém os seguintes tópicos:

[Introdução](#) (na página 9)

[Recursos do agente](#) (na página 9)

[Dados SharePoint aceitos](#) (na página 11)

[Como o agente funciona em sistemas SharePoint Server 2007](#) (na página 12)

[Como o agente funciona em sistemas SharePoint Server 2003](#) (na página 13)

Introdução

O CA ARCserve Backup é uma solução abrangente de armazenamento distribuído para aplicativos, bancos de dados, servidores distribuídos e sistemas de arquivos. Oferece recursos de backup e restauração para bancos de dados, aplicativos empresariais críticos e clientes de rede.

Entre os agentes oferecidos pelo CA ARCserve Backup estão o agente para Microsoft SharePoint 2007 do CA ARCserve Backup e o agente para Microsoft SharePoint 2003 do CA ARCserve Backup. Esses agentes permitem fazer backup e restaurações de dados do Microsoft Office SharePoint Server 2007, Microsoft Office SharePoint Portal Server 2003 e Microsoft Windows SharePoint Services 3.0 e 2.0.

Embora os ambientes SharePoint possam ser complexos e distribuídos entre vários computadores, o agente oferece proteção total das instalações do SharePoint, consolidando todos os dados do SharePoint em um único nó na interface do servidor do CA ARCserve Backup. O conteúdo do SharePoint consiste em bancos de dados distribuídos do SharePoint, SSO (Single Sign-On - Logon Único) e índices de pesquisa. O agente permite usar recursos do CA ARCserve Backup para que você possa gerenciar facilmente as operações de backup e restauração de todos os dados do SharePoint existentes na rede.

Recursos do agente

O agente para Microsoft SharePoint oferece uma série de recursos que facilitam as operações de backup e restauração. Ele fornece recursos de backup e restauração para instalações do Microsoft Office SharePoint Server 2007, Microsoft Office SharePoint Portal Server 2003 e Microsoft Windows SharePoint Services (3.0 e 2.0).

Recursos do SharePoint Server 2007

O agente oferece suporte aos seguintes recursos do SharePoint Server 2007:

- Faça o backup e a restauração do farm do SharePoint Server 2007 e dos componentes do farm a seguir:
 - Aplicativo web
 - Provedor de serviços do SharePoint com índices de pesquisa associados
 - Bancos de dados de SSO
 - Pesquisa de Ajuda do Windows SharePoint Services
 - Definições globais de pesquisa
- Permite que dados do SharePoint sejam restaurados para o local original ou em um destino alternativo.
- Oferece suporte a operações de backup em uma grande variedade de dispositivos de armazenamento.

Recursos do SharePoint Portal Server 2003

O agente oferece suporte aos seguintes recursos do SharePoint Server 2003:

- Oferece suporte à funcionalidade de backup e restauração de bancos de dados Microsoft SQL, do MSDE (Microsoft SQL Server 2000 Desktop Engine) e do WMSDE (Microsoft SQL Server 2000 Desktop Engine Windows).
- Oferece proteção a índices de pesquisa e Logon único para instalações do Microsoft SharePoint Portal Server 2003.
- Oferece suporte aos backups completo, diferencial de bancos de dados, diferencial de arquivos/grupos de arquivos e de log de transação para bancos de dados do SharePoint.
Observação: apenas backups completos de bancos de dados são suportados para dados não pertencentes a bancos de dados (como índices de pesquisa).
- Permite que dados do SharePoint sejam restaurados para o local original ou em um destino alternativo.

Dados SharePoint aceitos

O agente para Microsoft SharePoint requer o Windows 2003 e aceita o backup dos seguintes dados SharePoint:

- Microsoft SharePoint Server 2007
 - Server farm do SharePoint
 - Aplicativos web
 - Banco de dados de conteúdo do aplicativo web
 - Banco de dados de logon único
 - Pesquisa de Ajuda do Windows SharePoint Services
 - Provedor de serviços compartilhados
 - Banco de dados de conteúdo do provedor de serviços compartilhados
 - Definições globais de pesquisa
- Microsoft Office SharePoint Portal Server 2003
 - Bancos de dados SharePoint Portal 2003
 - Banco de dados de logon único
 - Índices de busca
 - Anterior - bibliotecas de documentos compatíveis
 - Bancos de dados do Windows SharePoint Services 2.0

Observação: neste guia, as bibliotecas de documentos compatíveis com versões anteriores, o Logon único (apenas componente de chave de criptografia) e os índices de pesquisa são chamados de dados não pertencentes a bancos de dados, para diferenciar esse tipo de dados do tipo de dados do banco de dados do SharePoint.

Observação: é necessário proteger os arquivos de modelo e configuração personalizados armazenados em servidores Web front-end com um backup do sistema de arquivos. O agente não oferece suporte a esses arquivos, incluindo:

- Metabase IIS (Internet Information Server - Servidor de Informações da Internet)
- Diretórios de raiz do servidor virtual estendido do SharePoint

- Pacotes de personalização de sites da web
- Modelos personalizados do SharePoint e arquivos de configuração.
- Qualquer software add-on usado nos site da SharePoint sites

Essas informações podem ser totalmente protegidas com o agente cliente para Windows do CA ARCserve Backup. Para obter mais informações sobre a utilização do agente cliente, consulte o *Guia dos Agentes Clientes*.

Como o agente funciona em sistemas SharePoint Server 2007

O CA ARCserve Backup e o agente para Microsoft SharePoint trabalham juntos no backup e na restauração de dados do SharePoint 2007. Quando o CA ARCserve Backup faz backup de dados, o servidor se conecta ao agente e envia uma solicitação. O agente recupera os dados do SharePoint Server 2007 e os exporta para uma pasta compartilhada no disco; em seguida, ele envia os dados para o CA ARCserve Backup, onde são submetidos a backup em mídia. Durante uma operação de restauração, o agente funciona de modo semelhante e ajuda a transferir os dados de backup do CA ARCserve Backup para o servidor.

Exibição consolidada

O Gerenciador de backup exibe todos os dados do SharePoint abaixo do objeto agente para Microsoft SharePoint, ainda que os dados do SharePoint possam existir em vários computadores de um ambiente distribuído.

Os seguintes dados do SharePoint são exibidos sob o objeto Farm do objeto agente para Microsoft SharePoint 2007:

- Um banco de dados de configuração do SharePoint
- Aplicativo web do Windows SharePoint Services
- Administração do WSS
- Provedores de serviços compartilhados
- Definições globais de pesquisa
- Pesquisa de Ajuda do Windows SharePoint Services
- Bancos de dados do SSO

Observação: caso você não tenha configurado o SSO, ele não será exibido na árvore.

Expanda os seguintes itens do SharePoint para exibir todas as instâncias no servidor farm do SharePoint:

Aplicativo web do Windows SharePoint Services

Mostra os aplicativos da Web e os respectivos bancos de dados de conteúdo.

Administração do WSS

Mostra o aplicativo web de administração de farms e os respectivos bancos de dados de conteúdo.

Provedores de serviços compartilhados

Mostra vários componentes do SSP, como aplicativos da Web de administração do SSP, bancos de dados do SSP, aplicativo de perfis de usuários, estado da sessão e arquivos de índices de pesquisa do SSP.

Pesquisa de Ajuda do Windows SharePoint Services

Mostra a instância de pesquisa do Windows SharePoint Services.

Como o agente funciona em sistemas SharePoint Server 2003

O CA ARCserve Backup e o agente para Microsoft SharePoint trabalham juntos no backup e na restauração de dados do SharePoint 2003. Quando o CA ARCserve Backup faz backup dos dados, ele envia uma solicitação ao agente. O agente recupera os dados do servidor e os envia para o CA ARCserve Backup, onde é feito o backup em mídia. Durante uma operação de restauração, o agente funciona de modo semelhante e ajuda a transferir os dados de backup do CA ARCserve Backup para o servidor.

Como os dados do SharePoint podem ser distribuídos em vários servidores, o agente para Microsoft SharePoint inclui os seguintes subagentes para gerenciar os vários servidores:

- [Agente roteador do SharePoint](#) (na página 15).
- [Agente de dados externos do SharePoint](#) (na página 16).
- [Agente do banco de dados do SharePoint](#) (na página 16).

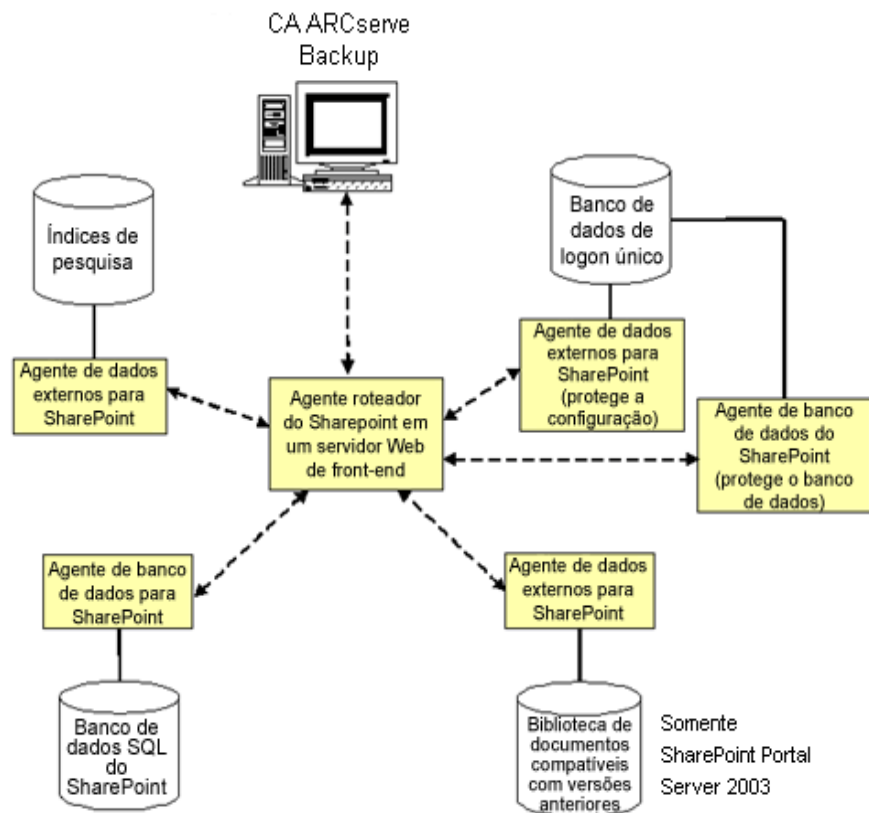
Ao fornecer uma exibição consolidada dos dados do SharePoint, estes subagentes trabalham juntos como uma unidade para proteger os dados do Sharepoint distribuídos em vários servidores.

Além disso, os subagentes economizam tempo fazendo o roteamento dos dados de backup da origem dos dados para o destino, em ambientes com vários servidores SharePoint.

Para começar a proteger dados do SharePoint, instale o componente Assistente de configuração do CA ARCserve Backup para Microsoft SharePoint em um servidor do CA ARCserve Backup e use o Assistente de configuração para instalar o agente roteador do SharePoint no servidor web front-end. O agente roteador do SharePoint lê as informações de configuração, determina onde estão localizados os componentes e, em seguida, instala os subagentes restantes nos servidores do SharePoint apropriados, como o seguinte:

- O agente de dados externos do SharePoint funciona nos seguintes servidores:
 - Servidor de índices de busca
 - Servidor de bibliotecas de documentos compatíveis com versões anteriores
 - Servidor de logon único (protege o componente de chave de criptografia do banco de dados).
- O agente de banco de dados do SharePoint está instalado nos seguintes servidores:
 - Servidor de bancos de dados do SharePoint
 - Servidor de banco de dados de logon único (protege apenas a parte de banco de dados).

O diagrama a seguir ilustra onde os subagentes estão instalados:



Observação: vários subagentes podem ser instalados em um único servidor quando o servidor do SharePoint preencher várias funções.

Agente roteador do SharePoint

O agente roteador do SharePoint Router é o componente de gerenciamento central do Agent for Microsoft SharePoint, e está instalado em um servidor Web do front-end. O agente roteador do SharePoint oferece a seguinte funcionalidade:

- Consolida solicitações do navegador de um server farm do SharePoint distribuído para uma exibição administrativa única. A exibição do navegador do backup mostra todos os dados SharePoint em um único nó de backup.
- Comunica as informações físicas e lógicas dos dados do SharePoint quando solicitado. Ele obtém as informações do navegador diretamente dos subagentes, instalados nos servidores do SharePoint.

- Gerencia as solicitações do servidor de backup, embora não esteja diretamente envolvido com a realização do backup e da restauração dos dados. Para aprimorar o desempenho, as tarefas de backup e restauração são enviadas diretamente ao servidor de backup apropriado e os dados são enviados diretamente da origem dos dados para o destino do backup.

Agente de dados externos do SharePoint

O agente de dados externos do SharePoint é um subagente do agente para Microsoft SharePoint. Ele protege dados do SharePoint externos aos bancos de dados do SharePoint e também protege o SharePoint Portal Server 2003, incluindo os seguintes dados do SharePoint:

- Anterior - bibliotecas de documentos compatíveis
- Componente principal da criptografia do Logon único
- Índices de busca

Agente do banco de dados do SharePoint

O agente do banco de dados do SharePoint é um subagente do agente para Microsoft SharePoint. O agente de banco de dados do SharePoint está instalado em um ou mais dos servidores do SharePoint que abrigam os seguintes bancos de dados do SharePoint:

- Microsoft SQL Server 2000 ou 2005
- Microsoft SQL 2005 Express
- Microsoft SQL Server 2000 Desktop Engine Windows (WMSDE 2000 ou MSDE)

O agente do banco de dados do SharePoint é semelhante ao agente para Microsoft SQL Server do CA ARCserve Backup, com as seguintes diferenças:

- Os bancos de dados do SharePoint protegidos pelo agente do banco de dados do SharePoint são exibidos abaixo do nó de backup do SharePoint.
- A interface do navegador detecta apenas dados SharePoint e ignora outros bancos de dados Microsoft SQL que existem fora do server farm do SharePoint.

Funções do servidor

Cada servidor no server farm do SharePoint deve receber como atribuição pelo menos uma função para execução. Use o Assistente de configuração para consultar nos computadores as funções atribuídas a cada um dos servidores. O Assistente de configuração instala o agente ou subagente apropriado em cada servidor. Se a configuração do server farm do SharePoint for alterada, use o Assistente de configuração para modificar ou remover os subagentes.

Exibição consolidada

O Gerenciador de backup exibe todos os dados do SharePoint abaixo do nó do agente para Microsoft SharePoint, ainda que dados do SharePoint possam existir em vários computadores em um ambiente distribuído.

Os seguintes dados do SharePoint são exibidos diretamente abaixo do nó do agente para Microsoft SharePoint:

- Bibliotecas de documentos compatíveis com versões anteriores (apenas no SharePoint Portal Server 2003)

Observação: se você não tiver instalado ou configurado essa biblioteca opcional, ela não será exibida na árvore.

- Um banco de dados de configuração do SharePoint

Observação: se o banco de dados de configuração for o único banco de dados a ser exibido e se estiver marcado como inacessível, isso indica que o agente não foi capaz de pesquisar nas informações do SharePoint e não pode acessar os dados. Verifique se o SharePoint e o Microsoft SQL Server estão funcionando corretamente.

- Portais SharePoint

- Índices de busca

- Logon único

Observação: se o serviço de logon único for iniciado no servidor de tarefas de um farm distribuído do SharePoint 2003, a chave de criptografia de SSO será exibida como inacessível no navegador base do CA ARCserve Backup. Isso não ocorre em um farm autônomo do SharePoint 2003.

- Fornecedor de serviços compartilhados (apenas no Microsoft Office SharePoint Server 2007)

- Bancos de dados do conteúdo de serviços do SharePoint

Observação: em um ambiente de portal, esses bancos de dados podem não aparecer no nível superior, mas sob o portal do host.

Expanda os seguintes itens do SharePoint para exibir todas as instâncias no servidor farm do SharePoint:

Portais SharePoint

Mostra os bancos de dados.

Índices de busca

Mostra os servidores de índice.

Logon único

Mostra o banco de dados e o arquivo de configuração do SSO.

Observação: se você não tiver instalado ou configurado esse componente opcional, ele não será exibido na árvore.

Para exibir o local físico de um item de backup do SharePoint, selecione um item de backup do SharePoint e visualize o conjunto de propriedades no painel Propriedades.

Capítulo 2: Instalando o agente

Este capítulo contém as informações necessárias para você instalar e configurar o agente para Microsoft SharePoint em sistemas SharePoint 2007 e SharePoint 2003. As informações desta seção pressupõem que você esteja familiarizado com as características e os requisitos de seu server farm do Microsoft SharePoint.

Observação: não é possível instalar o agente para Microsoft SharePoint 2007 e o agente para Microsoft SharePoint 2003 no mesmo computador.

Esta seção contém os seguintes tópicos:

[Considerações quanto ao ambiente](#) (na página 19)

[Considerações sobre a instalação do SharePoint Server 2007](#) (na página 20)

[Instalação do agente](#) (na página 23)

[Desinstalação do agente em sistemas SharePoint 2007](#) (na página 23)

[Considerações sobre a instalação do SharePoint Server 2003](#) (na página 23)

[Desinstalação do agente em sistemas SharePoint 2003](#) (na página 28)

Considerações quanto ao ambiente

Os ambientes do SharePoint podem ser complexos e distribuídos por uma série de computadores. A configuração do server farm deve ser aceita pela Microsoft. Como um exemplo, um ambiente distribuído do SharePoint pode conter os seguintes componentes:

- Um servidor configurado como um servidor do CA ARCserve Backup.
- Um servidor web front-end para o server farm do SharePoint que também seja um servidor de pesquisa.
- Um segundo servidor web front-end para o server farm do SharePoint que também seja um servidor de pesquisa.
- Um servidor configurado como servidor de índice e tarefas que também hospede o arquivo de configuração de logon único.
- O servidor de banco de dados SQL Server usado pelo server farm do SharePoint.
- Um servidor que hospede a biblioteca de documentos compatíveis com versões anteriores (apenas no SharePoint Portal Server 2003).

Considerações sobre a instalação do SharePoint Server 2007

Ao instalar o agente, considere o seguinte:

- O servidor do CA ARCserve Backup deve poder executar o comando ping em todos os computadores do ambiente SharePoint por nome. Se você não usar o DNS (Domain Name System - Sistema de Nome de Domínio) no ambiente SharePoint, deverá adicionar todos os computadores do ambiente ao arquivo de hosts do servidor do CA ARCserve Backup.
- O serviço Microsoft SQL Server Windows deve ser executado como uma conta de domínio ou de sistema local.

Pré-requisitos de instalação

Para poder instalar o agente em sistemas SharePoint 2007, você deve atender aos seguintes pré-requisitos:

- Verifique se o sistema atende aos requisitos mínimos necessários à instalação do agente para Microsoft SharePoint. Para obter uma lista dos requisitos, consulte o arquivo [Leiamos](#).
- Verifique se possui privilégios de administrador ou o privilégio adequado para instalar software nos computadores usados para a instalação do produto.
- Você deve conhecer a conta que pertence ao grupo de administrador do farm do Microsoft SharePoint 2007.
- Verifique se você instalou o Microsoft Windows SharePoint Services 3.0 ou o Microsoft Office SharePoint Server 2007.

Configuração do agente em sistemas SharePoint 2007

Após a instalação do Agent for Microsoft SharePoint no servidor do CA ARCserve Backup, o agente do SharePoint 2007 instalará o SPSO12, um componente COM+ do agente no sistema. Esse componente interage com o SharePoint 2007 para fazer o backup e a restauração dos dados.

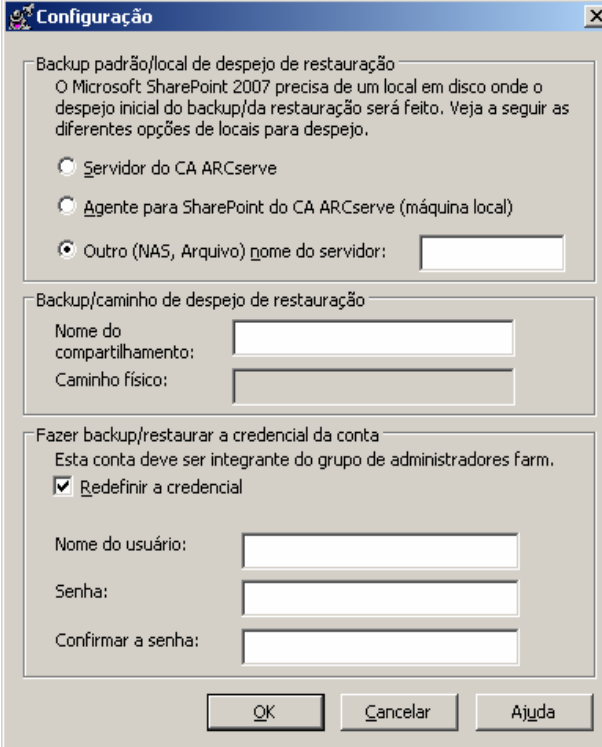
Para configurar o agente em sistemas SharePoint 2007

1. No menu Iniciar do Windows, selecione Todos os programas, CA, ARCserve Backup e Administrador do agente de backup.

A caixa de diálogo Administrador de agentes do BrightStor ARCserve Backup é aberta.

2. Na lista suspensa, selecione agente para Microsoft SharePoint 2007 do CA ARCserve Backup e clique em Configuração.

A caixa de diálogo Configuração é aberta:



The screenshot shows a Windows dialog box titled "Configuração" (Configuration) with a close button (X) in the top right corner. The dialog is divided into three sections:

- Backup padrão/local de despejo de restauração**: A section with a title bar and a text box explaining that Microsoft SharePoint 2007 requires a local disk space for backup/restore. Below this are three radio button options: "Servidor do CA ARCserve", "Agente para SharePoint do CA ARCserve (máquina local)", and "Outro (NAS, Arquivo) nome do servidor:". The "Outro" option is selected, and there is an empty text input field next to it.
- Backup/caminho de despejo de restauração**: A section with two text input fields: "Nome do compartilhamento:" and "Caminho físico:".
- Fazer backup/restaurar a credencial da conta**: A section with a text box stating "Esta conta deve ser integrante do grupo de administradores farm." and a checked checkbox labeled "Redefinir a credencial". Below this are three text input fields: "Nome do usuário:", "Senha:", and "Confirmar a senha:".

At the bottom of the dialog are three buttons: "OK", "Cancelar", and "Ajuda".

3. Selecione uma destas opções como local padrão do despejo de backup em Backup padrão/local de despejo de restauração:

Observação: o mesmo local será usado quando você restaurar uma tarefa de backup.

Servidor do CA ARCserve

Exporta os dados do SharePoint 2007 para uma pasta compartilhada do ARCserve Server antes de serem salvos em uma fita.

Agente para SharePoint do CA ARCserve (máquina local)

Exporta dados do SharePoint 2007 para uma pasta compartilhada do computador local no qual o agente está instalado. Em seguida, os dados são salvos em fita via rede.

Outro (NAS, Arquivo) nome do servidor

Exporta dados do SharePoint 2007 para um dispositivo NAS ou para uma pasta compartilhada pública. Se você selecionar essa opção, deverá especificar o nome do servidor.

Observação: é necessário especificar o nome do host em vez de um endereço IP.

4. Especifique o Nome do compartilhamento e o Caminho físico em Backup/caminho de despejo de restauração, da seguinte maneira:

Nome do compartilhamento

Especifica a pasta compartilhada em que os dados devem ser submetidos a backup se você tiver selecionado a opção Outro (NAS, Arquivo) nome do servidor como local de despejo de backup/restauração. Conceda as permissões necessárias à pasta.

Observação: o nome não deve conter o caractere especial '\$' no fim.

Caminho físico

Especifica o caminho onde você deseja que os dados sejam submetidos a backup caso selecione Servidor do CA ARCserve ou Agente para Sharepoint do CA ARCserve como local de despejo de restauração ou backup.

5. Digite as credenciais da conta de backup/restauração.

Observação: a conta deve ser membro do grupo Administrador farm.

6. Clique em OK.

O SharePoint Server 2007 é configurado.

Instalação do agente

O Agent for Microsoft SharePoint 2007 e o Agent for Microsoft SharePoint 2003 seguem o procedimento de instalação padrão dos componentes, agentes e opções do CA ARCserve Backup.

Para obter os procedimentos detalhados sobre a instalação do CA ARCserve Backup, consulte o Guia de Implementação.

Observação: depois que concluir o procedimento de instalação, não se esqueça de reiniciar o computador, se solicitado.

Desinstalação do agente em sistemas SharePoint 2007

Para desinstalar o agente para Microsoft SharePoint em sistemas SharePoint 2007, selecione Adicionar ou remover programas no Windows e selecione o agente para Microsoft SharePoint do CA ARCserve Backup.

Considerações sobre a instalação do SharePoint Server 2003

Considere o seguinte ao instalar o agente e os subagentes:

- Você deve instalar o Assistente de configuração do CA ARCserve Backup para Microsoft SharePoint no servidor do CA ARCserve Backup.
- O servidor do CA ARCserve Backup deve poder executar o comando ping em todos os computadores do ambiente SharePoint por nome. Se você não usar o DNS no ambiente SharePoint, deverá adicionar todos os computadores do ambiente ao arquivo de hosts do servidor do CA ARCserve Backup.
- Durante o processo de instalação, o programa de instalação instala o Assistente de configuração. Use o Assistente de configuração para configurar e instalar os subagentes nos servidores. Os subagentes são instalados após a conclusão da configuração.
Observação: você deve configurar os subagentes para concluir o processo de instalação do agente.
- O Assistente de configuração também permite desinstalar os subagentes dos servidores.

Pré-requisitos de instalação

Para poder instalar o agente para Microsoft SharePoint em sistemas SharePoint 2003, você deve atender aos seguintes pré-requisitos:

- Verifique se o sistema atende aos requisitos mínimos necessários à instalação do agente para Microsoft SharePoint. Para obter uma lista dos requisitos, consulte o arquivo *leiamе*.
- Verifique se possui privilégios de administrador ou o privilégio adequado para instalar software nos computadores usados para a instalação do produto.
- Verifique se possui direitos de acesso a todos os dados do SharePoint.
- Verifique se o Microsoft Windows SharePoint Services 2.0 ou o Microsoft SharePoint Portal foi instalado no servidor Web front-end.

Configuração do agente em sistemas SharePoint 2003

Após a instalação do agente para Microsoft SharePoint no servidor do CA ARCserve Backup, execute o procedimento a seguir para configurar e instalar os subagentes do agente para Microsoft SharePoint.

Para configurar o agente em sistemas SharePoint 2003

1. Inicie o Assistente de configuração.

Quando você instala o agente, o Assistente de configuração é iniciado automaticamente. Para executar o Assistente de configuração novamente, use o atalho da Configuração do agente para SharePoint.

2. A caixa de diálogo Seleção do servidor é exibida, solicitando a seleção de um servidor web front-end no qual instalar o agente roteador do SharePoint.

Observação: se esta for a primeira vez em que esta configuração estiver sendo executada, verifique o roteador de instalação na opção do computador e clique em Avançar. Se estiver reconfigurando uma instalação existente, deixe esta caixa de seleção em branco e clique em Avançar.

A caixa de diálogo Tipo de configuração é exibida.

3. Selecione um dos seguintes tipos de configuração:

Automático

Gera automaticamente as informações necessárias para configurar a instalação dos agentes necessários para proteger a configuração atual do SharePoint.

Personalizado

Permite selecionar manualmente os computadores nos quais deve ser instalado o agente necessário para proteger os dados. É necessário proteger manualmente cada função do servidor (Índice remissivo de busca, Biblioteca de documentos, logon único e Portal DB). Além disso, a opção Personalizado permite desinstalar agentes dos computadores.

Clique em Avançar.

4. Se o Tipo de configuração personalizada for o selecionado, escolha os nomes dos computadores na lista Não protegidos, na caixa de diálogo Índice remissivo de busca, e clique em Adicionar para mover esses computadores para a lista Protegidos. Durante a etapa de instalação do Assistente de configuração, o agente necessário à proteção dos dados é instalado em todos os computadores da lista Protegido.

Repita esta etapa para cada função do servidor (Biblioteca de documentos, Logon único e Portal DB) e clique em Avançar.

Se você selecionou o tipo Configuração automática, vá para a próxima etapa.

5. A caixa de diálogo Configuração selecionada exibe a configuração a ser instalada.

Observação: para definir o caminho de instalação de qualquer subagente, selecione o nome do computador, altere o caminho no campo Caminho de instalação do agente e clique em Aplicar.

Para não configurar caminhos de instalação, clique em Avançar para começar o processo de instalação.

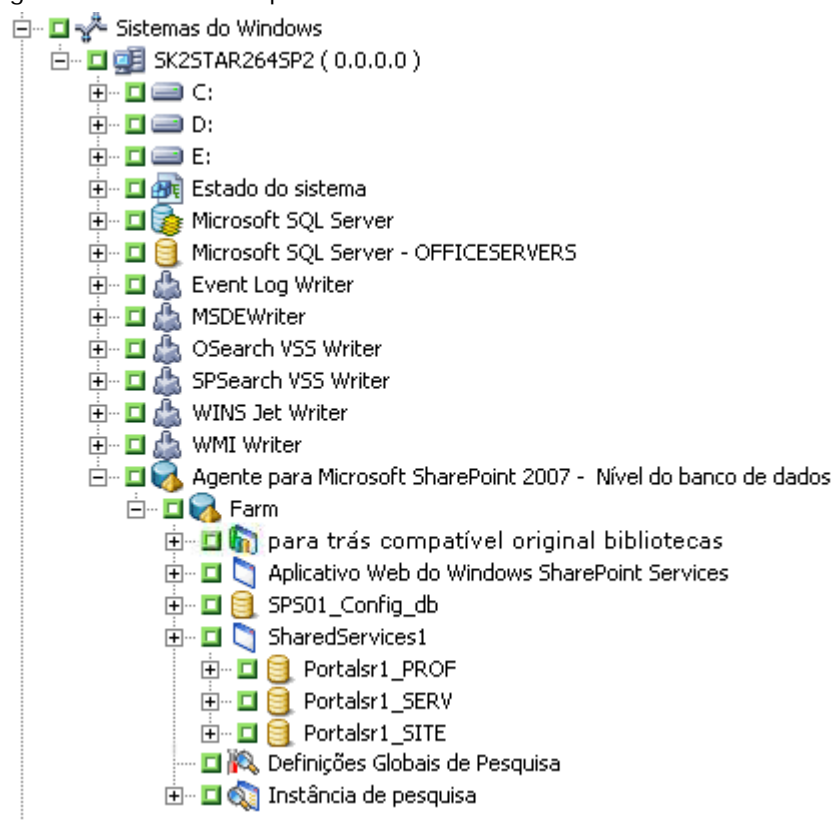
Uma caixa de diálogo do andamento permitirá que você controle a instalação dos componentes durante todo o processo. Quando a instalação for concluída, será exibida uma caixa de diálogo de resumo, na qual você vê o status de cada servidor do servidor farm.

Se o assistente de configuração for executado como parte do processo de configuração, clique em Concluir para retornar ao Resumo da instalação. As marcas de seleção na tela Resumo da instalação indicam os agentes instalados e configurados com sucesso.

Se o assistente de configuração for executado a qualquer momento após o processo de configuração, clique em Concluir para finalizar a configuração.

6. A partir do Gerenciador de backup, navegue até o computador e expanda o agente para ter uma exibição consolidada de todos os servidores.

O diagrama a seguir ilustra a exibição da árvore de diretórios do gerenciador de backup no SharePoint Portal Server 2003:



Tudo é exibido em um único nó, embora os dados possam ser distribuídos em vários computadores.

Instalação de subagentes

Se você deseja instalar outros subagentes em vez do roteador do SharePoint, use o Assistente de configuração.

Para instalar os subagentes

1. Inicie o Assistente de configuração. A seguinte tela é exibida:

Configuração do agente para Microsoft SharePoint do CA ARCserve Backup

Seleção do servidor
Este é um roteador do CA instalado anteriormente ou um servidor, no qual você deseja instalar o roteador do CA atual.

Página:
Bem-vindo
Seleção do servidor
Configuração
Instalar

Seleção/instalação do roteador
Domínio:
Roteador:
Nome do usuário:
Senha:
 Instalar roteador na máquina
Caminho de instalação:

< Voltar Avançar > Cancelar

2. Na caixa de diálogo Seleção do servidor, desmarque a caixa de seleção Instalar roteador na máquina.

Clique em Avançar.

Os outros subagentes serão instalados. Os subagentes terão o mesmo valor SharePointVersion que o roteador do SharePoint.

Observação: se você desejar mudar de uma versão para outra, talvez seja necessário instalar também o agente de dados externos do SharePoint ou os agentes de SQL externos em alguns nós nos quais esses agentes nunca foram instalados. Nesse cenário, primeiro você deve alterar manualmente o valor de SharePointVersion pelo roteador do SharePoint e, em seguida, executar o Assistente de configuração para instalar o agente de dados externos do SharePoint ou o agente externo de SQL.

Desinstalação do agente em sistemas SharePoint 2003

Para desinstalar o agente para Microsoft SharePoint ou um de seus subagentes, é possível usar um dos seguintes métodos:

- O Assistente de configuração, que não remove o agente roteador do SharePoint
- A opção Adicionar ou remover programas do Windows, que remove tudo, inclusive o Agente roteador do SharePoint

A maneira mais simples de desinstalar subagentes (com exceção do agente roteador do SharePoint) em um ambiente distribuído é usar o Assistente de configuração. Selecione o tipo Configuração personalizada e mova cada subagente da lista Protegido para a lista Desprotegido do Assistente de configuração.

Outra opção é usar Adicionar ou remover programas do Windows e selecionar o agente para Microsoft SharePoint CA ARCserve Backup.

Observação: para remover o agente roteador do SharePoint, você *deve* usar o recurso Adicionar ou remover programas do Windows.

Além de remover o agente e os subagentes, é possível remover o Assistente de configuração e o diretório SPIimages do servidor do CA ARCserve Backup. Para remover esses itens, use Adicionar ou remover programas do Windows e selecione Interface de administrador agente para Microsoft SharePoint do CA ARCserve Backup.

Importante: não é possível desinstalar o Microsoft SharePoint Portal Server 2003 enquanto o agente no SharePoint 2003 ainda estiver em execução. É necessário interromper ou desinstalar o agente antes que você possa desinstalar o Microsoft SharePoint Portal Server 2003.

Capítulo 3: Fazendo backup de sistemas SharePoint 2007

Este capítulo contém informações sobre como fazer backup de dados em sistemas SharePoint 2007.

Esta seção contém os seguintes tópicos:

[Visão geral do backup](#) (na página 29)

[Pré-requisitos de backup no nível de banco de dados](#) (na página 29)

[Como fazer um backup completo](#) (na página 30)

[Considerações sobre backup](#) (na página 31)

[Caixa de diálogo Opção de backup do agente de nível de banco de dados](#) (na página 31)

[Executar um backup no nível de banco de dados](#) (na página 35)

Visão geral do backup

O backup no nível de banco de dados protege os arquivos de banco de dados do SharePoint Server 2007. Esse backup é indispensável para o servidor do SharePoint e você deve executá-lo sempre, caso use outros tipos de backup granular. Você pode usar os backups no nível de banco de dados para restaurar o servidor do SharePoint se ocorrerem falhas no sistema, se o banco de dados for corrompido ou em um cenário de recuperação de falhas.

Pré-requisitos de backup no nível de banco de dados

Antes de executar um backup no nível de banco de dados do SharePoint Server 2007, você deve atender aos seguintes requisitos:

- Verifique se o serviço administrativo do Windows SharePoint Services está em execução no servidor Web front-end e no servidor de aplicativos.
- Verifique se o Microsoft SQL Server está em execução.

Como fazer um backup completo

Para fazer um backup completo do banco de dados, você deve executar determinadas ações de gerenciamento de farms. Se você executar uma dessas ações e, depois, fizer um backup diferencial, talvez não consiga restaurar com êxito o banco de dados do qual fez um backup completo anteriormente. Para evitar esse problema, sempre faça um backup completo do banco de dados logo após executar uma das seguintes ações:

- Qualquer alteração na topologia do farm do SharePoint 2007 ou do farm do Windows SharePoint 3.0, como as seguintes:
 - Adicionar um novo aplicativo web, um novo Provedor de serviços do SharePoint, um novo banco de dados a um aplicativo web normal ou um aplicativo web de administração do Provedor de serviços do SharePoint.
 - Renomear o Provedor de serviços do SharePoint.
 - Excluir o Provedor de serviços do SharePoint para que seu aplicativo web de administração seja desconectado do Provedor de serviços do SharePoint.
 - Cancelar uma tarefa de backup completo durante sua execução.
 - Restaurar o banco de dados a partir de qualquer backup.

Considerações sobre backup

Para que os backups sejam bem-sucedidos, leve em consideração os seguintes pontos:

- Durante o backup, nenhuma operação é permitida. Se você fizer um backup completo do componente A e, depois, um backup completo do componente filho B de A, o backup diferencial do componente A não será bem-sucedido. Em outras palavras, um backup completo no nível de farm pode ser seguido de um backup diferencial no nível de farm. No entanto, não é possível fazer um backup completo no nível de farm seguido de um backup completo do Provedor de serviços do SharePoint e de um backup diferencial do farm. Nesse caso, ocorrerá falha na tarefa de backup diferencial e será exibida uma mensagem de erro.
- Você não pode executar um backup usando o SharePoint Server 2007 e ferramentas, como as ferramentas do Microsoft SQL Server, o site de Administração central etc. Por exemplo, se você fizer um backup completo usando essas ferramentas, talvez não consiga restaurar a tarefa de backup diferencial.
- Caso você tente proteger o SharePoint Server 2007 usando o agente para SharePoint e outros agentes, como o agente cliente e o agente para SQL Server, os dados do SharePoint 2007 poderão ser submetidos a backup mais de uma vez. Para que isso não aconteça, exclua o banco de dados e os arquivos do SharePoint 2007 da tarefa de backup do agente cliente e do agente para SQL Server.

O SharePoint Server 2007 não oferece suporte ao seguinte:

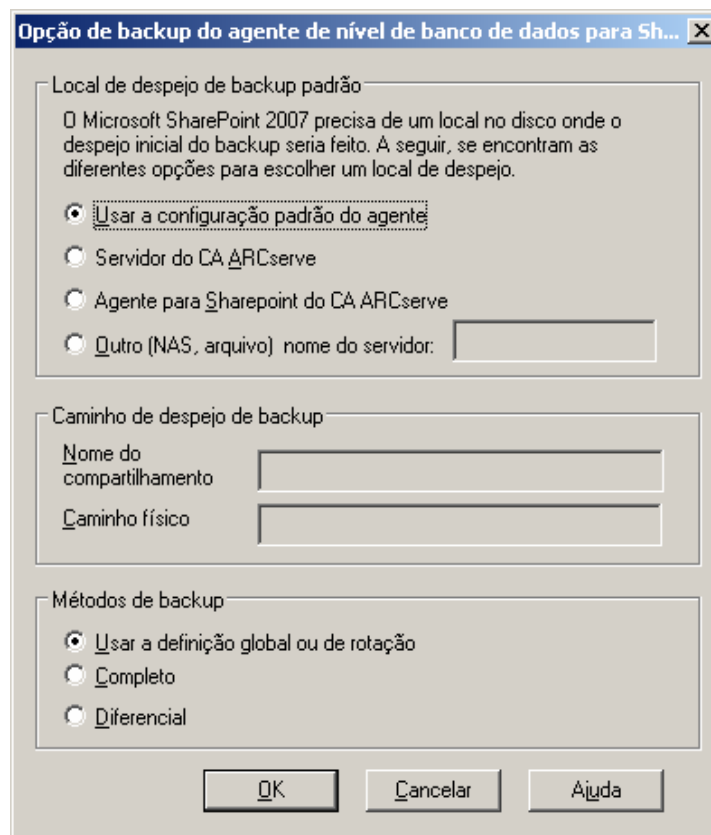
- Criptografia e compactação de dados do agente nas Opções globais.
- Multiplexação e multitransmissão de tarefas de backup.
- Backup de dados do agente em dois computadores diferentes que estão em domínios diferentes do CA ARCserve Backup.

Caixa de diálogo Opção de backup do agente de nível de banco de dados

As próximas seções mostram as opções oferecidas pelo agente para Microsoft SharePoint Server 2007 do CA ARCserve Backup durante a execução de backups no nível de banco de dados.

Para configurar as opções de backup no nível de banco de dados, clique com o botão direito do mouse em um objeto Farm e clique em Opção de agente.

A caixa de diálogo Opção de backup do agente de nível de banco de dados para SharePoint 2007 é exibida.



Local padrão de despejo de backup

Quando envia uma tarefa de backup, você deve selecionar um local de despejo do backup. Esse local informa ao CA ARCserve Backup onde você deseja que os dados sejam armazenados temporariamente antes de salvá-los em uma fita.

É possível selecionar entre os seguintes locais de despejo de backup:

Usar a configuração padrão do agente

Ativada por padrão. Essa opção faz uso do local de despejo de backup selecionado durante a configuração do agente.

Servidor do CA ARCserve

Exporta os dados do SharePoint 2007 para uma pasta compartilhada do CA ARCserve Backup.

Agente para Sharepoint do CA ARCserve

Exporta os dados do SharePoint 2007 para uma pasta compartilhada em que o agente para SharePoint está instalado.

Outro (NAS, Arquivo) nome do servidor

Exporta os dados do SharePoint 2007 para uma pasta compartilhada especificada do servidor NAS ou do servidor de arquivos.

Observação: é necessário especificar o nome do host em vez de um endereço IP.

Caminho de despejo de backup

É necessário especificar o nome do compartilhamento e o caminho físico.

Nome do compartilhamento

Se você selecionar Outro (NAS, Arquivo) nome do servidor como o local de despejo de backup, terá de especificar o nome do compartilhamento para o qual os dados deverão ser exportados. Conceda as permissões necessárias à pasta.

Observação: o nome do compartilhamento não deve conter o caractere especial '\$' no fim.

Caminho físico

Se você selecionar Servidor do CA ARCserve ou Agente para Sharepoint do CA ARCserve como o local de despejo de backup, terá de especificar o caminho para o qual os dados deverão ser exportados.

Métodos de backup

Ao enviar uma tarefa de backup, é necessário selecionar um método de backup. O método de backup informa ao CA ARCserve Backup como você deseja que o backup dos dados seja feito.

É possível selecionar entre os seguintes métodos de backup:

Usar definição global ou de rotação

Ativada por padrão. Se você não desativar essa opção, deverá selecionar um método de backup na guia Agendamento.

Completo

Faz backup do banco de dados inteiro e marca todos os arquivos dos quais foi feito backup em preparação para um backup posterior incremental ou diferencial.

Observação: sempre faça um backup completo quando executar o agente pela primeira vez, após atualizar para um Service Pack e depois de fazer uma restauração.

Backup diferencial

Faz backup dos arquivos que foram alterados desde o último backup.

Observação: as opções de Método de backup na guia Programar não são aplicáveis quando você seleciona os métodos de backup Completo ou Diferencial. O SharePoint 2007 não oferece suporte ao método Backup incremental. Se você selecionar Backup incremental na guia Programar, ele ainda considerará a operação como sendo um Backup diferencial.

Para obter mais informações sobre essas opções e como configurá-las, consulte Configurar o agente em sistemas SharePoint 2007.

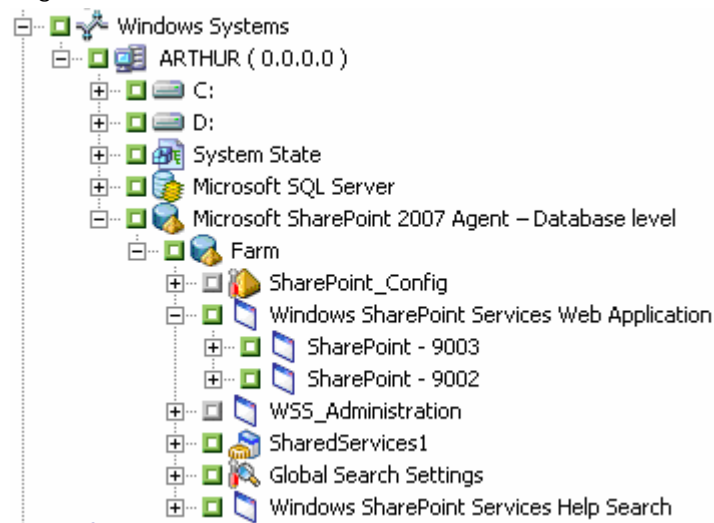
Executar um backup no nível de banco de dados

Use o Gerenciador de backup do CA ARCserve Backup para fazer backups no nível de banco de dados em sistemas SharePoint 2007.

Para executar um backup no nível de banco de dados em sistemas SharePoint 2007

1. Na página inicial do CA ARCserve Backup, selecione Backup no menu Início rápido.

A janela Gerenciador de backup é aberta, como mostrado na imagem a seguir:



2. Na janela Gerenciador de backup, selecione os objetos de Nível de banco de dados dos quais você deseja fazer backup (Microsoft SharePoint 2007 - Nível do banco de dados). Para fazer backup apenas de certos componentes do farm, expanda o farm e selecione os componentes.
3. Clique com o botão direito do mouse no objeto Farm que está sendo incluído na tarefa e selecione Opção de agente para escolher um método de backup a ser usado e clique em OK.

Observação: sempre faça um backup completo quando executar o agente pela primeira vez, para poder armazenar um conjunto completo de bancos de dados do servidor do SharePoint.

4. Clique na guia Destino e selecione um destino de backup.
5. Clique na guia Programar.

Para usar um agendamento personalizado, selecione um Método de repetição. Para usar um esquema de rotação, selecione a opção Usar esquema de rotação e configure o esquema. Para obter mais informações sobre como agendar tarefas e esquemas de rotação, consulte a Ajuda online ou o *Guia de Administração*.

6. Na barra de ferramentas, clique em Iniciar.

A caixa de diálogo Informações de segurança e de agente é aberta.

7. Na caixa de diálogo Informações de segurança e de agente, verifique se o nome de usuário e a senha corretos de cada objeto foram preenchidos. Se precisar inserir ou modificar um nome de usuário ou uma senha, clique no botão Segurança, faça as alterações desejadas e clique em OK.

8. Clique em OK.

A caixa de diálogo Enviar tarefa é aberta.

9. Na caixa de diálogo Enviar tarefa, selecione Executar agora para executar a tarefa imediatamente ou selecione Executar em e selecione uma combinação de data/hora futuras para executar a tarefa.

10. Digite uma descrição para a tarefa.

Se tiver selecionado várias origens para backup e quiser definir a prioridade em que as sessões de tarefa serão iniciadas, clique em Prioridade de origem. Use os botões Superior, Para cima, Para baixo e Inferior para alterar a ordem de processamento das tarefas. Quando terminar de definir as prioridades, clique em OK.

11. Clique em OK.

A tarefa de backup é enviada.

Capítulo 4: Fazendo backup de sistemas SharePoint 2003

Este capítulo contém informações sobre como fazer backup de dados em sistemas SharePoint 2003.

Esta seção contém os seguintes tópicos:

[Visão geral do backup](#) (na página 37)

[Considerações sobre backup](#) (na página 46)

[Esquemas de rotação e opções globais](#) (na página 46)

[Backup de dados](#) (na página 47)

[Backup de bancos de dados](#) (na página 48)

[Empacotamento dinâmico e explícito de tarefas](#) (na página 50)

Visão geral do backup

Fazer um backup é criar uma cópia dos objetos de dados de banco de dados ou não pertencentes a bancos de dados do SharePoint. Use o agente para Microsoft SharePoint para executar backups.

Quando um backup de objeto de dados de banco de dados ou que não pertence a bancos de dados do SharePoint Server 2003 é iniciado no CA ARCserve Backup, o agente para Microsoft SharePoint inicia um backup dinâmico do banco de dados e dos dados. Esse backup poderá ocorrer enquanto o banco de dados estiver ativo. O backup captura o estado dos dados no momento em que é executada a instrução. Nenhuma transação parcial é capturada. As alterações feitas nos dados após o início do backup não serão capturadas nos dados de banco de dados ou que não pertencem a banco de dados gravados no backup.

Operações de backup

Faça backup dos dados do SharePoint Server 2003 usando a interface do Gerenciador de backup em um servidor do CA ARCserve Backup. Todos os dados do SharePoint Server 2003 podem ser acessados a partir de um único ponto, independentemente dos locais físicos dos servidores do SharePoint.

Use o Gerenciador de backup para executar as seguintes tarefas:

- Procurar dados do SharePoint Server 2003
- Configurar opções de backup no nível de tarefa e no nível de banco de dados
- Fazer backup de dados selecionados do SharePoint Server 2003

Observação: no caso de dados de banco de dados do SharePoint Server 2003, o banco de dados é o elemento de nível mais baixo do qual pode ser feito backup separadamente. Não é possível fazer backup de tabelas individuais.

Tipos de backup

O agente para Microsoft SharePoint oferece suporte aos seguintes tipos de backups de banco de dados em sistemas SharePoint 2003:

Banco de dados, completo

Use backups completos para fazer backup do banco de dados do SharePoint Server 2003. Você também pode usar backups completos para fazer backup de todos os dados que não pertencem a bancos de dados do SharePoint Server 2003 (como índices de pesquisa).

Observação: para dados não pertencentes a bancos de dados, o agente oferece suporte apenas a backups completos.

Banco de dados, diferencial

Faz backup dos dados do banco de dados que foram alterados desde o último backup completo. Por exemplo, se tiver executado um backup completo de seu banco de dados no domingo à noite, será possível efetuar um backup diferencial na segunda à noite para fazer o backup apenas dos dados alterados nesse dia.

Log de transações

Faz backup do log de transações. Os backups do log de transações oferece as seguintes opções:

- **Remover entradas inativas do log de transações** - trunca os arquivos de log. Esta é a opção padrão.
- **Não remover entradas inativas do log de transações** - mantém as entradas inativas do log após o backup. Essas entradas são incluídas no próximo backup do log de transações.
- **faz backup somente do final do log e deixa o banco de dados em um modo de não-recuperação** - faz backup do log e deixa os dados de banco de dados em um estado de restauração. Utilize esta opção para capturar a atividade desde o último backup e colocar o banco de dados offline a fim de restaurá-lo.

Arquivos e grupos de arquivos

Faz backup dos arquivos selecionados no banco de dados. Utilize essa opção para fazer backup de um arquivo ou de um grupo de arquivos quando os requisitos de desempenho e o tamanho do banco de dados inviabilizarem o backup completo.

Arquivos e grupos de arquivos, diferencial

Faz backup dos dados do banco de dados que foram alterados nos arquivos selecionados desde o último backup de arquivos e grupos de arquivos. Os backups diferenciais de arquivos reduzem o tempo de recuperação, diminuindo o número de transações do log a serem restauradas.

Recomendações para a estratégia de backup

Siga estas recomendações para estabelecer uma boa estratégia de backup de dados de bancos de dados e de dados não pertencentes a bancos de dados:

- Se a atividade do banco de dados for de baixa a média, agende os backups com a seguinte frequência:
 - Backups completos: uma vez por semana
 - Backups diferenciais: uma vez por dia
 - Backups de log de transação: a cada duas ou quatro horas
- Se a atividade do banco de dados for alta e o banco de dados tiver um tamanho de pequeno a médio, agende os backups com a seguinte frequência:
 - Backups completos: duas vezes por semana
 - Backups diferenciais: duas vezes por dia
 - Backups de log de transação: a cada 60 minutos
- Se a atividade do banco de dados for alta e houver um banco de dados grande usando o modelo Full ou Bulk-Logged Recovery, agende os backups com a seguinte frequência:
 - Backup completo: uma vez por semana
 - Backup diferencial: uma vez por dia
 - Backup de log de transação: a cada 20 minutos
- Se a atividade do banco de dados for alta e houver um banco de dados grande usando o modelo de recuperação simples, agende os backups com a seguinte frequência:
 - Backup completo: uma vez por semana
 - Backup diferencial: duas vezes por dia

- Para dados não pertencentes a bancos de dados (como a biblioteca de documentos compatível com versões anteriores), programe ou planeje seus backups conforme a frequência com que os dados são alterados. Por exemplo, se o nível de atividade da biblioteca de documentos compatível com versões anteriores for alto, será necessário executar um backup completo duas vezes por semana. Se for baixo, pode-se executar um backup completo apenas uma vez por semana. Lembre-se de que você pode fazer backup de dados não pertencentes a bancos de dados somente com um backup completo.

Backup completo exigido

Depois de executar certas ações de gerenciamento de banco de dados, o próximo backup tem que ser um backup completo. Se executar uma dessas ações e depois executar um backup diferencial, backup de log de transações ou de arquivos e grupos de arquivos, talvez não seja possível usar esse backup com seu último backup completo do banco de dados para restaurar o banco de dados com êxito.

Para evitar esse problema, sempre execute o backup completo do banco de dados imediatamente depois de executar uma das seguintes ações:

- Alteração da configuração do SharePoint
- Inclusão de novos índices de busca
- Criar um novo banco de dados
- Alterar o modelo de recuperação do banco de dados
- Alterar o número de arquivos ou grupos de arquivos no banco de dados
- Alterar o arranjo dos arquivos entre os grupos de arquivos
- Cancelar uma tarefa de backup completo durante sua execução
- Restaurar o banco de dados dos backups

Mais informações:

[Tipos de backup](#) (na página 38)

[Recomendações para a estratégia de backup](#) (na página 39)

Backups diferenciais

O backup diferencial grava apenas os dados alterados desde o último backup completo do banco de dados. Normalmente, esses backups são menores e mais rápidos do que os backups completos de banco de dados, mas maiores e mais demorados do que os backups do log de transações. Para restaurar um banco de dados, o backup diferencial exige apenas o último backup completo, sem necessitar de nenhum outro backup diferencial ou de log de transação realizado desde o último backup. A restauração de um backup diferencial também é mais rápida do que a de um backup de log de transação, pois as transações não precisam ser reprocessadas.

Observação: se um banco de dados for muito ativo ou um longo tempo tiver passado desde o último backup, o backup diferencial poderá demorar tanto quanto um backup completo.

Mais informações:

[Tipos de backup](#) (na página 38)

[Recomendações para a estratégia de backup](#) (na página 39)

Sincronização de backup diferencial

Execute backups diferenciais como um complemento de backups completos. Em geral, por serem mais rápidos e menores, é possível executá-los com mais frequência do que os backups completos do banco de dados. São também normalmente mais eficazes por requererem menos espaço em mídia e causar impacto mais breve no desempenho do banco de dados que os backups completos e frequentes de banco de dados. Além disso, é possível usá-los para reduzir o número de logs de transações a serem recuperados em uma restauração, sendo necessário restaurar apenas os backups de log de transação executados após o backup diferencial.

Backups diferenciais são mais vantajosos nas seguintes circunstâncias:

- Uma parte relativamente pequena dos dados do banco de dados é alterada após último backup do banco de dados. Os backups diferenciais do banco de dados são mais eficientes quando os mesmos dados são modificados com frequência.
- O modelo Recuperação simples está em uso, não permitindo backups de logs de transações, e se pretende fazer backups com mais frequência do que é prático para backups completos do banco de dados.

- Você está usando o modelo de recuperação de log completo ou em massa e deseja reduzir o tempo gasto para refazer backups de logs de transações durante a restauração de um banco de dados.

Observação: após modificar a estrutura ou a configuração do banco de dados (p. ex., adicionando mais dados ou arquivos de log, ou alterando o modelo de recuperação), é preciso executar um backup completo do banco de dados antes de efetuar um backup diferencial ou de log de transações.

Backups de arquivos e grupos de arquivos

Você pode fazer backup de um ou mais grupos de arquivos ou de arquivos individuais quando os requisitos de desempenho e tamanho do banco de dados inviabilizam um backup completo do banco de dados.

Se você fizer backup de um arquivo individual em vez de fazer um backup completo do banco de dados, crie procedimentos para assegurar que todos os arquivos do banco de dados sejam submetidos a backup periodicamente e execute backups separados do log de transações dos bancos de dados cujos arquivos ou grupos de arquivos são submetidos a backups individuais. Após restaurar o backup de um arquivo, aplique o log de transações para reverter o conteúdo do arquivo e torná-lo uniforme com o restante do banco de dados. Para obter mais informações, consulte a documentação do Microsoft SQL Server.

Mais informações:

[Tipos de backup](#) (na página 38)

[Recomendações para a estratégia de backup](#) (na página 39)

Backups do log de transações

Os logs de transações registram a atividade do banco de dados do Microsoft SQL Server. Ao usar os modelos de recuperação de logs completo ou em massa, eles devem sofrer backup com frequência. Para fazer backup desses logs, execute os backups de logs de transações independentes em separado, dos backups do banco de dados. Os backups de logs de transações oferecem as seguintes vantagens sobre outros tipos de backups:

- Em geral, são mais rápidos do que os backups diferenciais
- Normalmente, são mais rápidos e menores do que os backups completos do banco de dados (a menos que não tenham sido truncados recentemente)

- É comum que exerçam menos impacto sobre o desempenho do banco de dados durante a execução
- Geralmente, podem ser restaurados para determinado momento no tempo, e não apenas para o momento em que o backup foi feito.

Após modificar a estrutura ou a configuração do banco de dados (por exemplo, adicionando mais dados ou arquivos de log, ou alterando o modelo de recuperação), é preciso fazer um backup completo do banco de dados antes de fazer um backup diferencial ou de log de transações.

Às vezes, é possível executar um backup de log de transações de um banco de dados danificado. Se o banco de dados possuir um estado Suspeito ou Danificado, e os arquivos do log de transações estiverem intactos, você poderá fazer um backup do log de transações sem truncamento. Isso permitirá que você recupere o banco de dados no ponto imediatamente anterior à falha.

Importante: não é feito o backup de logs de transação durante backups completos ou diferenciais do banco de dados. Você deve fazer o backup deles executando backups de log de transações separados ou usando a opção Log de transações de backup após banco de dados. Os logs de transações são apenas Truncados como parte de um backup de log de transações. Se não for feito o backup e eles não estiverem truncados, poderão aumentar em número até que o disco fique cheio. Se isso acontecer, você deverá executar um backup de log de transações com truncamento e, em seguida, reduzir os arquivos de log de transações para recuperar espaço em disco.

Observação: os bancos de dados que usam o modelo de recuperação simples não permitem ou exigem backups de logs de transações. O Microsoft SQL Server gerencia automaticamente a manutenção dos logs de transações para esses bancos de dados.

Mais informações:

[Tipos de backup](#) (na página 38)

[Recomendações para a estratégia de backup](#) (na página 39)

Restaurando requisitos para backups de logs de transações

Para restaurar um backup de log de transações, restaure primeiramente o seguinte:

- O último backup completo do banco de dados realizado
- O último backup diferencial do banco de dados realizado desde o backup completo do banco de dados e antes do backup de log de transações selecionado, se houver
- Qualquer outro backup de log de transações feito desde o último backup completo ou diferencial do banco de dados e antes do backup de log de transações selecionado

Como alternativa, você também pode restaurar o seguinte:

- Um backup anterior completo do banco de dados
- Como opção, um backup diferencial do banco de dados mais recente que o backup completo selecionado e mais antigo que o próximo backup completo do banco de dados, se houver
- Todo backup de log de transações feito desde o backup completo ou diferencial do banco de dados selecionado

É mais demorado recuperar um banco de dados quando se restaura o banco de dados e vários logs de transações do que ao restaurar somente o banco de dados. A estratégia correta a ser usada dependerá de seu ambiente. Considere o tempo necessário para executar backups em relação ao tempo necessário para fazer uma restauração.

Importante: não faça um backup de log de transação até que tenha feito, no mínimo, um backup completo do banco de dados.

Truncar logs de transações

É possível truncar os logs de transações ao submetê-los a backup. Para truncar um log de transações, selecione a opção Remover entradas inativas da opção Log de transações durante a configuração do backup. Se o log de transações não for truncado, ele acabará aumentando.

Verificações de consistência do banco de dados

Quando a atividade do banco de dados estiver baixa, recomenda-se executar uma DBCC (verificação de consistência do banco de dados), principalmente com relação a um banco de dados grande. Embora isso demore algum tempo, é importante determinar se o banco de dados Microsoft SQL Server está funcionando bem.

Uma DBCC testa as consistências física e lógica de um banco de dados. Ao ativar a opção Verificação de consistência de banco de dados para um backup, a DBCC realiza os seguintes testes:

- **DBCC CHECKDB:** verifica a alocação e a integridade estrutural de todos os objetos no banco de dados especificado. Por padrão, o CHECKDB executa uma verificação de índices que podem aumentar o tempo geral de execução.

Observação: os índices da tabela do sistema serão verificados, independentemente da seleção dessa opção.

- **DBCC CHECKCATALOG:** verifica a consistência dentro e entre as tabelas do sistema no banco de dados especificado.

Opções da DBCC

Ela oferece as seguintes opções:

Antes do backup

Verifica a consistência antes do backup do banco de dados.

Após o backup

Verifica a consistência após o backup do banco de dados.

Continuar com o backup se o DBCC falhar

Efetua o backup do banco de dados mesmo que a verificação de consistência falhe.

Após a restauração

Executa a DBCC após a restauração do banco de dados.

Não verificar índices

Verifica a consistência no banco de dados, exceto os índices das tabelas definidas pelo usuário.

Verificar apenas a consistência física do banco de dados

Detecta páginas interrompidas e falhas comuns de hardware. Verifica também a integridade da estrutura física da página e dos cabeçalhos de registro, bem como a consistência entre a ID de objeto e a ID de índice da página.

Todas as mensagens de erro geradas durante a DBCC são exibidas no diretório do agente para Microsoft SharePoint, no computador no qual o agente de banco de dados do Sharepoint está instalado. O dbasql.log está localizado no diretório do agente de backup.

Considerações sobre backup

É necessário fazer backup de um banco de dados imediatamente após tê-lo criado e continuar a fazer backups regulares para garantir uma recuperação sem problemas de uma falha de banco de dados ou de mídia. Certifique-se de manter backups regulares de todos os bancos de dados e conteúdos.

Mais informações:

[Recomendações para a estratégia de backup](#) (na página 39)

Esquemas de rotação e opções globais

O CA ARCserve Backup pode usar métodos de backup global incremental e diferencial quando faz backup do agente para Microsoft SharePoint, permitindo que você use um esquema de rotação para fazer backups diferenciais e backups do log de transações dos bancos de dados do SharePoint, ajustando-se dinamicamente às limitações de cada banco de dados.

Observação: para obter mais informações sobre esquemas de rotação e backups automáticos, consulte o *Guia de Administração*.

É possível usar os seguintes métodos de backup:

- **Método de backup completo** — Se você tiver especificado opções de backup para o banco de dados de destino, elas serão aplicadas. Caso contrário, será efetuado um backup completo do banco de dados, por padrão.
- **Método de backup diferencial** — As seguintes regras se aplicam a um backup diferencial:
 - Se estiver fazendo backup de um banco de dados do sistema (por exemplo: master, model ou msdb), um backup completo do banco de dados será sempre executado.
 - Se o Microsoft SQL Server não tiver nenhum registro de um backup completo anterior do banco de dados de destino, será executado um backup completo do banco de dados.
 - Se as opções de backup selecionadas para o banco de dados de destino incluírem uma seleção de arquivos e grupo de arquivos de banco de dados específicos, o backup diferencial de arquivo e grupo de arquivos será executado.
 - Em todas as outras circunstâncias, será executado um backup diferencial do banco de dados.

- **Método de backup incremental** — As seguintes regras se aplicam a um backup incremental:
 - Se estiver fazendo backup de um banco de dados do sistema (por exemplo: master, model ou msdb), um backup completo do banco de dados será sempre executado.
 - Se o Microsoft SQL Server não tiver nenhum registro de um backup completo anterior do banco de dados de destino, será executado um backup completo do banco de dados.
 - Se o banco de dados usar o modelo de recuperação simples, ele será enviado a um backup diferencial.
 - Em todas as outras circunstâncias, será executado um backup de log de transações com truncamento.

Importante: a execução de um backup pode tornar o sistema lento. Faça backups quando o banco de dados não estiver recebendo muitas atualizações.

Mais informações:

[Recomendações para a estratégia de backup](#) (na página 39)

Backup de dados

Use o Gerenciador de backup do CA ARCserve Backup para fazer backup de dados em sistemas SharePoint 2003.

Para fazer backup de dados em sistemas SharePoint 2003

1. Em Gerenciador de backup, vá até o painel à esquerda e expanda o nó de backup do agente para Microsoft SharePoint.
Os dados do SharePoint são exibidos na árvore de diretórios.
2. Selecione todo o nó de backup do SharePoint ou os dados do SharePoint para os quais realizar o backup.
3. Defina ou selecione qualquer opção de backup.

Observação: para obter mais informações sobre as opções de backup, consulte o *Guia de Administração*.

4. Clique em Iniciar.

Se você tiver selecionado bancos de dados do SharePoint, a caixa de diálogo Informações de segurança e agentes será exibida. Se necessário, forneça a autenticação correta dos bancos de dados selecionados.

Observação: a autenticação é feita em conjunto com a tarefa de backup. Não é necessário fornecê-la quando a tarefa de backup é executada.

5. Clique em OK na caixa de diálogo Enviar tarefa.

O backup é realizado nos dados do SharePoint selecionados.

Mais informações:

[Exibição consolidada](#) (na página 17)

Backup de bancos de dados

Use o Gerenciador de backup do CA ARCserve Backup para fazer backup de bancos de dados em sistemas SharePoint 2003.

Para fazer backup de bancos de dados em sistemas SharePoint 2003

1. Verifique se o Microsoft SQL Server está sendo executado em seu servidor. O serviço do Microsoft SQL Server deve ser iniciado.
2. Inicie o Serviço do servidor RPC do agente de backup da CA e o Serviço remoto do agente de backup da CA, se necessário.

Observação: esses serviços são iniciados automaticamente na instalação do agente e definidos para serem iniciados automaticamente quando o computador for reiniciado.

3. Abra o Gerenciador de backup e expanda o nó do agente para Microsoft SharePoint para exibir uma lista de bancos de dados.
4. Siga estes passos para cada banco de dados para o qual estiver realizando backups nesta tarefa:

- a. Escolha um banco de dados no nó do agente para Microsoft SharePoint. As informações sobre o banco de dados selecionado serão exibidas no painel direito do Gerenciador de backup.

Observação: para obter informações sobre como selecionar um banco de dados e aplicar corretamente as opções de backup, consulte Compactação dinâmica e explícita de tarefas.

- b. Clique com o botão direito do mouse no objeto de banco de dados e, na janela pop-up, selecione Opções do agente de backup. As Opções do agente de backup são exibidas:
- c. Selecione o tipo de backup que deseja executar. Para obter mais informações sobre os tipos de backup, consulte [Tipos de backup](#) (na página 38).

- d. Se o tipo de backup Arquivos/Grupos de arquivos ou Arquivos/Grupos de arquivos - diferencial for escolhido, clique no botão Procurar ou Procurar arquivos/Grupos de arquivos. A caixa de diálogo Especificar grupos de arquivos e arquivos é aberta.

Selecione os arquivos e os grupos de arquivos específicos para backup e clique em OK..

- e. (Opcional) Ative uma Verificação de consistência do banco de dados e selecione as opções dessa verificação. Para obter mais informações sobre as verificações de consistência do banco de dados, consulte [Verificações de consistência do banco de dados](#) (na página 45) e a documentação do Microsoft SQL. Clique em OK.
5. Clique na guia Destino, no Gerenciador de backup e selecione um destino de backup.
Observação: você pode usar o asterisco (*) nos campos Grupo ou Mídia para criar curingas parciais quando selecionar um destino de backup. Por exemplo, se estiver fazendo backup de dois conjuntos de grupos de dispositivo, um com todos os membros que iniciam o GrupoA e outro com todos os membros que iniciam o GrupoB, será possível selecionar todos os membros do GrupoA digitando GrupoA* no campo Grupo. Para obter mais informações sobre como selecionar dispositivos e mídia, consulte o *Guia de Administração*.
 6. Na guia Agendamento, selecione as opções de agendamento para este backup. Para obter informações sobre como programar backups, consulte o *Guia de Administração*.
 7. Clique em Iniciar.
A caixa de diálogo Informações de segurança e de agente é aberta.
Observação: nessa caixa de diálogo, a coluna e o botão chamados Agente referem-se ao agente cliente para Windows. É possível editar as informações do agente cliente neste momento. Para obter mais informações sobre agentes clientes, consulte o *Guia de Administração*.
 8. Verifique o nome do usuário e a senha do computador de destino e para o Microsoft SQL Server. Para alterar as informações de segurança referentes ao Microsoft SQL Server, clique em Segurança e modifique as informações na caixa de diálogo exibida.
 9. Após verificar ou alterar as informações de segurança, clique em OK.
A caixa de diálogo Enviar tarefa é aberta.
 10. (Opcional) Use a caixa de diálogo Enviar tarefa para selecionar o tempo de execução da tarefa, enviar a tarefa em espera, adicionar uma descrição opcional para a tarefa de backup ou selecionar a prioridade da origem.

11. Clique em OK.

A janela Status da tarefa é aberta. Essa janela exibe informações quando o banco de dados é submetido a backup.

Para obter mais informações sobre a janela Status da tarefa, consulte o *Guia de Administração*.

Mais informações:

[Exibição consolidada](#) (na página 17)

Empacotamento dinâmico e explícito de tarefas

O CA ARCserve Backup oferece duas formas de compactar ou configurar as tarefas de backup:

- [Empacotamento dinâmico da tarefa](#) (na página 50).
- [Empacotamento explícito da tarefa](#) (na página 52).

Empacotamento dinâmico da tarefa

Se você marcar um objeto pai para compactação dinâmica de tarefas quando definir uma tarefa de backup, o CA ARCserve Backup automaticamente selecionará e protegerá, na execução da tarefa de backup, todos os componentes do objeto para backup.

Por exemplo, se você fizer backup no nível do agente para Microsoft SharePoint, marcar o objeto do agente para compactação dinâmica de tarefas e adicionar um novo componente, o novo componente será incluído quando a próxima tarefa de backup for executada.

Importante: quando você marcar um objeto pai para empacotamento dinâmico da tarefa, todos os seus objetos associados (ou filho) também serão marcados para esse empacotamento e selecionados para backup. Os objetos filho de um objeto marcado para empacotamento dinâmico perdem todas as opções separadas atribuídas a eles quando a tarefa é enviada.

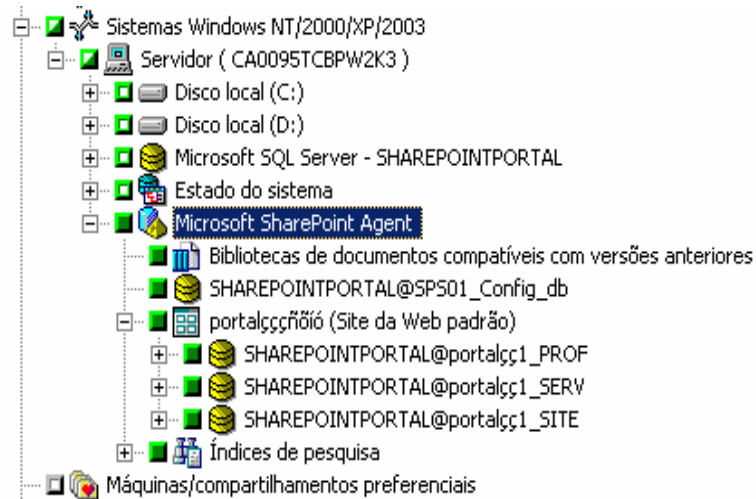
Marcando um objeto para o empacotamento dinâmico de tarefas

Use o Gerenciador de backup do CA ARCserve Backup para marcar objetos para compactação dinâmica de tarefas.

Para marcar um objeto para o empacotamento dinâmico da tarefa

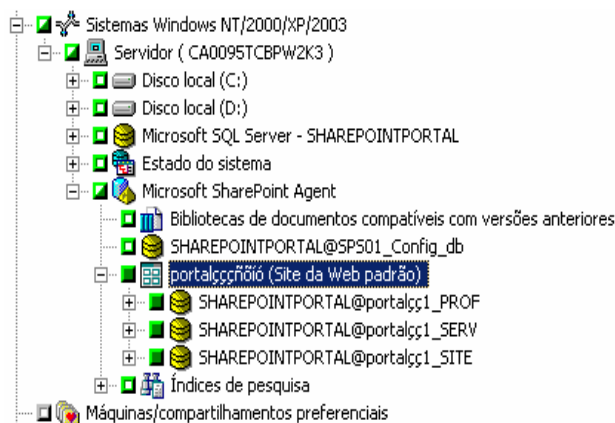
1. Na guia Origem do Gerenciador de backup, expanda a árvore de diretórios até exibir o objeto a ser marcado para empacotamento dinâmico da tarefa.
2. Clique no quadrado próximo ao objeto.

Na ilustração a seguir, o agente para Microsoft SharePoint foi marcado para um empacotamento dinâmico de tarefas. Todos os itens filhos na ilustração seguinte também são marcados para o empacotamento dinâmico da tarefa.



Ao selecionar um objeto de backup neste nível, mesmo que se adicione um novo item, por exemplo, um novo portal, o novo item é protegido sem necessidade de modificação da tarefa.

Também é possível proteger em um nível individual. Por exemplo, a ilustração a seguir mostra que um portal individual foi selecionado para o empacotamento dinâmico de tarefas, o que significa que, se mais bancos de dados forem adicionados a esse portal, eles serão incluídos dinamicamente nessa tarefa:



Empacotamento explícito de tarefas

Se você marcar um objeto de banco de dados ou um objeto não pertencente ao banco de dados para compactação explícita de tarefas quando definir a tarefa de backup, marque alguns ou todos os objetos filho para compactação dinâmica de tarefas, mas não marque o pai.

Exemplo: empacotamento explícito de tarefas

Por exemplo, se o nó do agente para Microsoft SharePoint, que é o pai, for marcado, ele é empacotado dinamicamente. Se, em seguida, o nó teamsitedb no nó Portal_Server2, for desmarcado, todos os três nós (ou seja, teamsitedb, Portal_Server2 e Agent) são empacotados explicitamente. Isso significa que, se for adicionado um novo banco de dados ao nó Portal_Server2 ou um novo item ao nó do agente para Microsoft SharePoint, o novo item ou banco de dados não é incluído na tarefa de backup.

O empacotamento explícito da tarefa permite personalizar as opções de backup locais. Por exemplo, se for executada uma tarefa de backup para a qual se tenha empacotado dinamicamente o agente para Microsoft SharePoint no servidor (que é explicitamente empacotado), é possível selecionar um conjunto de opções para um componente, como o teamsitedb, e outro conjunto de opções para outro componente, como o banco de dados de configuração.

Importante: Para personalizar opções de bancos de dados, é necessário empacotar os itens de bancos de dados explicitamente.

Marcando um objeto para o empacotamento explícito de tarefas

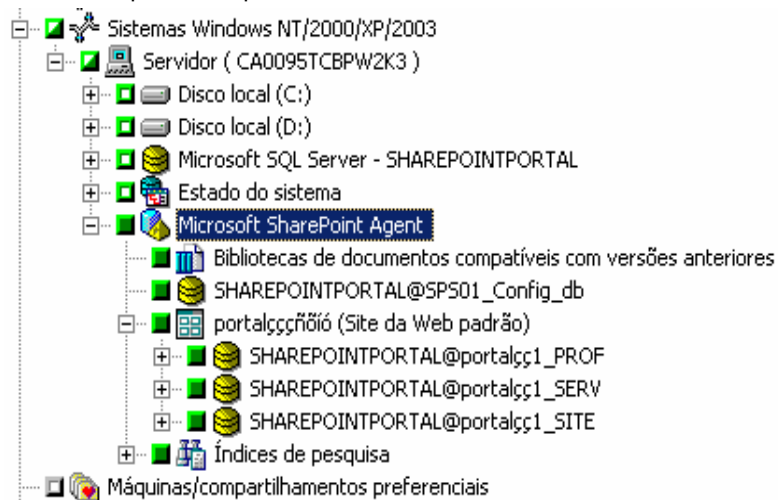
Use o Gerenciador de backup do CA ARCserve Backup para marcar objetos para a compactação dinâmica de tarefas.

Para marcar um objeto para o empacotamento explícito da tarefa

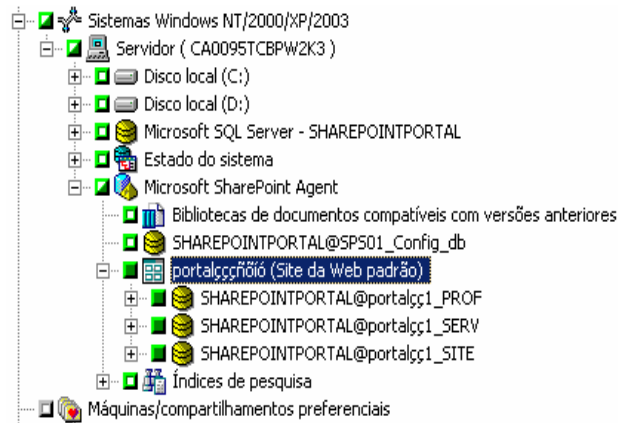
1. Na guia Origem do Gerenciador de backup, expanda a árvore de diretórios até exibir o objeto a ser marcado para empacotamento explícito da tarefa.
2. Clique nos quadrados próximos a cada item abaixo do objeto.

Os quadrados próximos aos objetos filhos mudam completamente para a cor verde, e o quadrado próximo ao objeto pai torna-se meio verde e meio branco, conforme mostrado no exemplo a seguir:

Nesta ilustração, o nó do agente para Microsoft SharePoint foi marcado para compactação explícita de tarefas e todos os itens abaixo dele foram marcados para compactação dinâmica de tarefas:



Também é possível proteger em um nível individual. A ilustração a seguir mostra que o nó do Portal_Server2 foi selecionado para o empacotamento explícito de tarefas, o que significa que, se mais bancos de dados forem adicionados a esse nó ou removidos dele, eles não serão incluídos nessa tarefa:



Capítulo 5: Restaurando sistemas SharePoint 2007

Este capítulo contém informações sobre como restaurar dados em sistemas SharePoint 2007.

Esta seção contém os seguintes tópicos:

[Visão geral da restauração](#) (na página 55)

[Pré-requisitos de restauração no nível de banco de dados](#) (na página 55)

[Conjuntos de restauração no nível de banco de dados](#) (na página 56)

[Caixa de diálogo Opção de restauração no nível de banco de dados](#) (na página 57)

[Execução de uma restauração de dados no nível de banco de dados](#) (na página 61)

Visão geral da restauração

As próximas seções contém informações sobre os pré-requisitos que devem ser atendidos para que você possa fazer uma restauração, os recursos oferecidos pelo agente para Microsoft SharePoint Server 2007 do CA ARCserve Backup durante a restauração de backups no nível de banco de dados e o procedimento a ser seguido para executar uma restauração.

Pré-requisitos de restauração no nível de banco de dados

Antes de executar uma restauração no nível de banco de dados do SharePoint Server 2007, você deve atender aos seguintes requisitos:

- Verifique se o serviço administrativo e o serviço de cronômetro do Windows SharePoint Services estão em execução em todos os servidores Web front-end e nos servidores de aplicativos.
- Reinicie o serviço Timer em instalações autônomas.
- Se você for restaurar serviços e índices de pesquisa em um novo local, antes de iniciar a restauração, verifique se o serviço de pesquisa está sendo executado.
- Verifique se Trabalho de timer do serviço de administração do servidor de aplicativos, Trabalho de timer do servidor de aplicativos e Trabalho de sincronização do provedor de serviços compartilhados estão desativados; para isso, use o utilitário Administração central do SharePoint 2007 antes de restaurar qualquer aplicativo web.

- Não execute mais de uma restauração ao mesmo tempo.
- Verifique se todos os servidores do Farm têm as mesmas configurações de fuso horário e de horário de verão.

Conjuntos de restauração no nível de banco de dados

Para restaurar um SharePoint Server, você deve restaurar todas as sessões que, quando combinadas, restauram os dados completamente. Essas sessões são o seu conjunto de restauração, que inclui as seguintes sessões:

- Se você tiver feito backup usando apenas o método de backup completo, o conjunto de restauração incluirá somente essa sessão completa.
- Se tiver feito backup usando backups completos e diferenciais, o conjunto de restauração incluirá a sessão completa e uma sessão diferencial. Por exemplo, no cenário de backup a seguir, o conjunto de restauração poderá ser completo e diferencial 1, completo e diferencial 2, completo e diferencial 3 ou completo e diferencial 4:

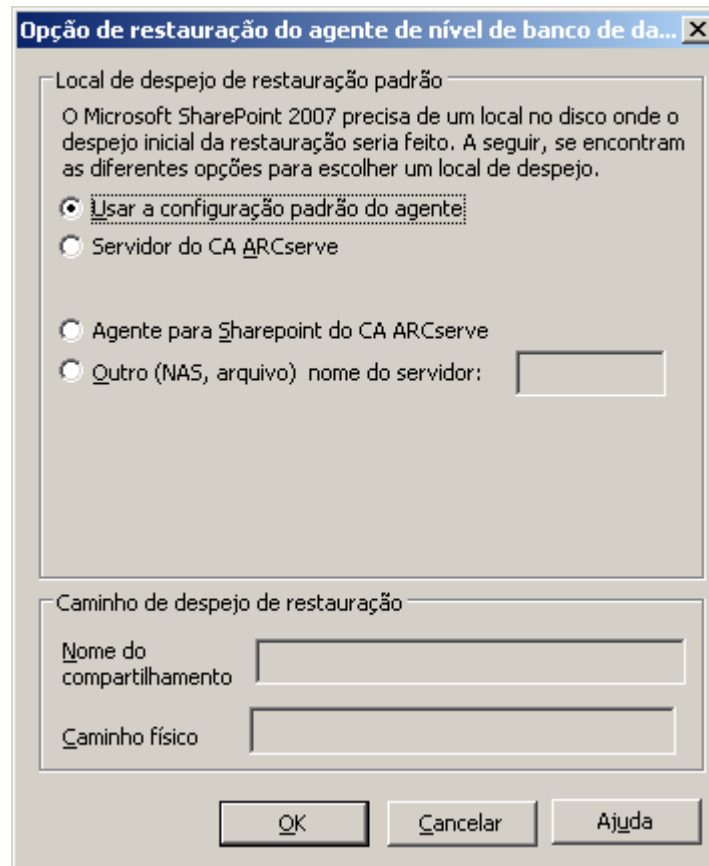
Completo	Diferencial 1	Diferencial 2	Diferencial 3	Diferencial 4
-----------------	----------------------	----------------------	----------------------	----------------------

- Para restaurar de um backup diferencial, você deve selecionar apenas a sessão de backup diferencial. O CA ARCserve Backup localizará automaticamente os backups completos anteriores e, em seguida, as sessões de backup completo e diferencial selecionadas.

Caixa de diálogo Opção de restauração no nível de banco de dados

Quando você cria uma tarefa de restauração, é possível especificar opções de restauração para personalizar a tarefa:

A imagem a seguir mostra cada uma das opções de restauração:



Local de despejo de restauração padrão

Antes de restaurar os dados, você deve selecionar um local de despejo de restauração. O local de restauração informa ao CA ARCserve Backup onde você deseja que os dados sejam temporariamente armazenados antes de restaurá-los no servidor do SharePoint.

Observação: se você configurar o local de restauração usando a opção de restauração, o local que foi configurado através da opção Configuração do agente não será aplicado. É possível selecionar os seguintes locais de despejo de restauração:

Usar a configuração padrão do agente

Ativada por padrão, essa opção utiliza o local selecionado durante a configuração do agente.

Servidor do CA ARCserve

Restaura os dados do SharePoint 2007 em uma pasta compartilhada do CA ARCserve Backup.

Agente para SharePoint do CA ARCserve

Restaura os dados do SharePoint 2007 em uma pasta compartilhada em que o agente para SharePoint está instalado.

Outro (NAS, Arquivo) nome do servidor

Restaura os dados do SharePoint 2007 em uma pasta compartilhada especificada do servidor NAS ou do servidor de arquivos.

Observação: é necessário especificar o nome do host em vez de um endereço IP.

Caminho de despejo de restauração

Nome do compartilhamento

Se você selecionar Outro (NAS, Arquivo) nome do servidor como o local de despejo de restauração padrão, terá de especificar o Nome do servidor no qual os dados deverão ser restaurados. Conceda as permissões necessárias à pasta.

Observação: o nome do compartilhamento não deve conter o caractere especial '\$' no fim.

Caminho físico

Se você selecionar Servidor do CA ARCserve ou Agente para Sharepoint do CA ARCserve como o local de despejo de restauração, terá de especificar o caminho para o qual os dados deverão ser restaurados.

Para obter mais informações sobre essas opções e como configurá-las, consulte Configurar o agente em sistemas SharePoint 2007.

Configurações de restauração

É possível definir as configurações de restauração usando o botão Iniciar do Gerenciador de restauração.

Configuração da restauração do agente para SharePoint 2007

Selecione uma configuração de restauração

Tipo de restauração

Nova configuração

Mesma configuração

Nome e local

Farm\Aplicativo Web do Windows SharePoint Services\SharePoint - 80

Novo servidor de aplicativos web:

Nome do novo aplicativo web:

Farm\Aplicativo Web do Windows SharePoint Services\SharePoint - 80\WSS_Content

Novo servidor de banco de dados:

Novo local:

Nome do novo banco de dados:

OK Cancelar Ajuda

A caixa de diálogo contém as seguintes informações:

Tipo de restauração

Permite manter os mesmos nome e local de restauração após a restauração ou usar valores diferentes.

Nomes de logon e senhas

Permite configurar quem pode efetuar logon no Farm, no Aplicativo web e no Provedor de serviços do SharePoint. Essas informações de credencial sempre são necessárias para restaurar os dados.

Nome e local

Permite configurar o nome ou o local, ou ambos, para que um ou mais componentes tenham um novo nome ou local após a restauração de uma tarefa de backup.

Componentes diferentes têm diferentes itens de configuração para nome e local. A tabela a seguir lista os componentes e os respectivos itens de configuração:

Tipo de componente	Item de configuração	Comentário
Banco de dados	Novo nome de servidor de banco de dados	O servidor de banco de dados SQL no qual você deseja restaurar o banco de dados. Pode ser um nome de alias.
	Novo nome do diretório	O novo caminho físico em que os arquivos de banco de dados SQL são armazenados.
	Novo nome de banco de dados	O novo nome do banco de dados após a restauração.
UserProfileApplication	Novo nome do servidor	O novo endereço de UserProfileApplication em My Site após a restauração.
Índice de pesquisa compartilhado	Novo nome do servidor	O nome do computador em que o serviço de índice de pesquisa do Office está sendo executado.
	Novo nome do diretório	O novo caminho físico onde os arquivos de índice são armazenados.
Aplicativo web	Novo URL do aplicativo web	O URL do site do Aplicativo web.
	Novo nome do aplicativo web	O novo nome do aplicativo web exibido no IIS.

Execução de uma restauração de dados no nível de banco de dados

Use o Gerenciador de backup do CA ARCserve Backup para executar uma restauração de dados no nível de banco de dados.

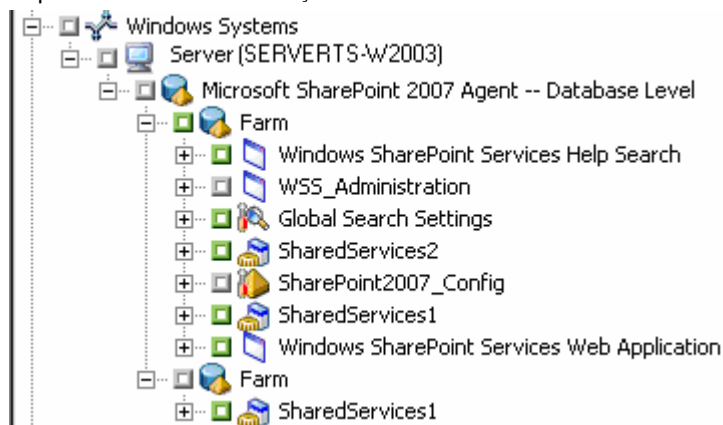
Para restaurar um banco de dados do SharePoint Server 2007

1. Na página inicial do CA ARCserve Backup, selecione Restaurar no menu Início rápido.

A janela Gerenciador de restauração é aberta.

2. Na janela Gerenciador de restauração, selecione Restaurar por árvore na lista suspensa abaixo da guia Origem, como ilustrado na imagem a seguir.

Observação: os métodos Restaurar por árvore e Restaurar por sessão são suportados em restaurações no nível de banco de dados.



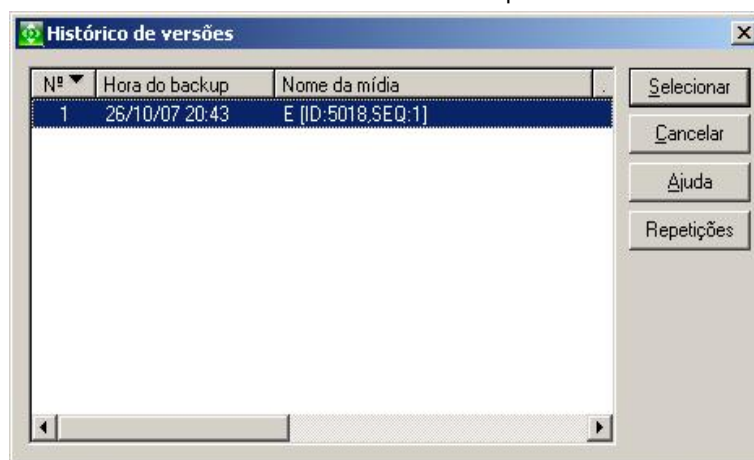
No nó agente para Microsoft SharePoint 2007 - nível do banco de dados pode haver mais de um objeto Farm.

Se você selecionar vários componentes em um Farm para uma única tarefa de backup, serão exibidos diversos objetos Farm. Cada nó está associado a um componente selecionado para backup. Por exemplo, se você selecionar um Aplicativo web e um Provedor de serviços do SharePoint, serão gerados dois objetos Farm. Um objeto Farm tem o Aplicativo web e o outro tem o Provedor de serviços do SharePoint.

Caso faça backup do mesmo Farm ou componente várias vezes, você verá apenas um objeto Farm, que exibe o backup mais recente do componente.

3. Na árvore de diretórios, expanda o objeto Sistemas do Windows, expanda o farm que contém o banco de dados do qual você fez backup e selecione o objeto de farm.

- Se o backup mais recente não for o backup que você deseja restaurar, clique em Histórico de versões, conforme mostrado na imagem a seguir, selecione a versão a ser restaurada e clique em Selecionar:



Observação: o Histórico de versões fica ativado para objetos de Nível de banco de dados e objetos Farm do SharePoint 2007 e exibe o histórico de backups dos componentes selecionados. O SharePoint 2007 identifica o componente Farm com base em sua ID, que é exclusiva. Essa ID não é alterada, mesmo que o componente seja renomeado.

- Clique com o botão direito do mouse em cada objeto do farm que você está incluindo nessa tarefa e selecione Opção de agente para selecionar as opções de restauração. Para obter mais informações sobre opções de restauração, consulte Opções de restauração no nível de banco de dados.
- Clique na guia Destino. É possível restaurar os objetos de banco de dados em seu local de origem (opção padrão) ou em um local alternativo.
- Se você deseja restaurar os dados em um local alternativo, desmarque a caixa de seleção Restaurar arquivos nos locais originais, expanda o objeto Sistemas do Windows, expanda o servidor no qual você deseja restaurar os dados e selecione o objeto Microsoft SharePoint 2007 – nível do banco de dados.

Observação: para restaurar os dados em um local alternativo, você deve selecionar o objeto Farm como destino.

- Na barra de ferramentas, clique em Iniciar. Digite as informações necessárias na caixa de diálogo Configuração de restauração.

Se estiver fazendo a restauração em um local alternativo, quando a caixa de diálogo Segurança for exibida, digite o nome do usuário e a senha do servidor de destino e clique em OK.

9. Quando a caixa de diálogo Nome do usuário e senha da sessão for aberta, verifique ou altere o nome do usuário e a senha do servidor de destino. Para alterar o nome do usuário ou a senha, selecione a sessão, clique em Editar, faça as alterações desejadas e clique em OK.

Observação: digite o nome de usuário no seguinte formato:

DOMÍNIO\NOME DO USUÁRIO

10. Clique em OK.
11. Quando a caixa de diálogo Enviar tarefa for aberta, selecione Executar agora para executar a tarefa imediatamente ou selecione Executar em e escolha uma combinação de data e hora futuras para a execução da tarefa.
12. Digite uma descrição para a tarefa e clique em OK.

Importante: depois de executar uma restauração, reinicie o IIS (Internet Information Services - Serviços de Informações da Internet).

Capítulo 6: Restaurando sistemas SharePoint 2003

Este capítulo contém informações sobre como restaurar dados em sistemas SharePoint 2003.

Esta seção contém os seguintes tópicos:

[Visão geral da restauração](#) (na página 65)

[Tipos de restaurações](#) (na página 70)

[Opções de restauração](#) (na página 72)

[Métodos de restauração](#) (na página 78)

Visão geral da restauração

Restaurar é carregar um banco de dados ou um ou mais objetos de dados não pertencentes a banco de dados de um backup desse banco de dados ou desses objetos. Se um objeto de dados de banco de dados ou que não seja de banco de dados for perdido ou danificado, você poderá restaurá-lo recarregando o backup mais recente desse objeto. A tarefa de restauração substitui qualquer informação contida no banco de dados pelas informações gravadas em backup.

Ao restaurar um banco de dados do SharePoint, deve-se conceder acesso exclusivo ao banco de dados durante o processo de restauração. Se usuários ou aplicativos tentarem acessar um banco de dados durante o processo de restauração, a restauração falhará. Um modo de evitar que os usuários acessem o banco de dados é interromper os seguintes serviços relacionados ao Microsoft SharePoint em todos os computadores na instalação do SharePoint.

Para o Microsoft SharePoint Portal Server 2003:

- Serviços de busca do Microsoft SharePointPS
- Serviço temporizador do SharePoint
- Serviço de alerta do SharePoint Portal

- Serviço de administração do SharePoint Portal
- Serviço de logon único Microsoft (se estiver usando logon único)
- Serviços de gerenciamento de documentos do SharePoint Portal Server (se estiver usando uma biblioteca de documentos externa)

Para obter mais informações sobre como interromper esses serviços, consulte o *Guia do Administrador do Microsoft Office SharePoint Portal Server 2003* ou o *Guia do Administrador do Microsoft Windows SharePoint Services 2.0*.

Mais informações:

[Opções de restauração](#) (na página 72)

[Métodos de restauração](#) (na página 78)

Operações de restauração

Use o Gerenciador de restauração para realizar operações de restauração de dados do SharePoint. O Gerenciador de restauração permite realizar as seguintes tarefas:

- Procurar os arquivos dos quais foi feito backup
- Definir opções de restauração
- Colocar uma tarefa de restauração em fila

Além disso, é possível restaurar dados do SharePoint para um local alternativo.

Restaurações de bancos de dados

Bancos de dados diferentes são restaurados de maneiras diferentes. As seções a seguir descrevem os diferentes tipos de bancos de dados e algumas formas recomendáveis de restaurá-los.

Restauração de configuração de banco de dados

Cada instalação do SharePoint inclui um banco de dados de configuração. Sem esse banco de dados (se estiver corrompido, por exemplo), o Windows SharePoint Services (WSS) ou o SharePoint Portal 2003 podem não funcionar adequadamente.

Não é possível restaurar esse banco de dados para seu local de origem enquanto o SharePoint estiver sendo executado porque o banco de dados está em uso e é necessário acesso exclusivo durante a restauração. Use um dos métodos a seguir para evitar a obtenção de uma mensagem de erro durante a restauração:

- Interrompa todos os serviços do SharePoint mencionados acima.
- Interrompa o serviço de publicação na Web em todos os servidores Web front-end e nos servidores de aplicativos.
- Encerre os componentes RouterManagement COM+ e EDA COM+.
- Restaure o banco de dados e, em seguida, reinicie os serviços.
- Restaure o banco de dados com um novo nome. Usando as ferramentas administrativas do SharePoint, desanexe os computadores SharePoint do banco de dados antigo e anexe-os àquele que foi restaurado com o novo nome.

Restauração dos bancos de dados de portais

Estes três bancos de dados são criados para cada site de portal:

- *Portal_SERV*
- *Portal_PROF*
- *Portal_SITE*

Observação: a Microsoft recomenda que você restaure esses bancos de dados como um grupo, a menos que você especificamente saiba que há um problema com apenas um deles.

Se houver dificuldades na obtenção de acesso exclusivo aos bancos de dados para permitir que a operação de restauração seja concluída com êxito, use um dos métodos a seguir:

- Interrompa todos os serviços do SharePoint, restaure os bancos de dados e, então, reinicie os serviços.
- Exclua o portal existente. Restaure os bancos de dados e siga o procedimento para restaurar um site de portal descrito no *Guia do Administrador do Microsoft Office SharePoint Portal Server 2003*.

Restauração do banco de dados de portal e de WSS

Quando restaurar os bancos de dados do WSS (Windows SharePoint Services) e do Conteúdo do portal, siga as etapas desse procedimento para evitar problemas de acesso exclusivo.

Para restaurar os bancos de dados do WSS e de conteúdo de portal

1. Use a janela Gerenciamento de bancos de dados de conteúdo em SharePoint Administration para desanexar o banco de dados do SharePoint.
2. Restaure o banco de dados.
3. Use a janela Gerenciamento de bancos de dados para reanexar o banco de dados ao SharePoint.

Banco de dados Sharepoint logon único simples

Para evitar problemas com o acesso exclusivo ao restaurar o banco de dados com Logon único, use um dos métodos a seguir:

- Interrompa o serviço Logon único da Microsoft
- Restaure o banco de dados
- Reinicie o serviço
- Restaure o banco de dados com um novo nome.
- Use a ferramenta administrativa Logon do SharePoint para usar o novo banco de dados.

Restaurações de dados não pertencentes a bancos de dados

A restauração de dados não pertencentes a bancos de dados do SharePoint são menos restritivas do que as restaurações de bancos de dados do SharePoint. Os dados não pertencentes a bancos de dados incluem os seguintes tipos:

- **Restauração de bibliotecas de documentos compatíveis com versões anteriores** — É possível restaurar uma biblioteca de documentos compatíveis com versões anteriores no local de origem ou em outra biblioteca de documentos compatíveis com versões anteriores. Não é necessário interromper nenhum serviço (apenas no SharePoint Portal Server 2003).

Importante: se o serviço Gerenciador de documentos do SharePoint Portal Server não for mantido em execução, a restauração falhará.

- **Restauração do arquivo de configuração do Logon único** — O arquivo de configuração do SSO pode ser restaurado no local de origem ou em outro arquivo de configuração do SSO do SharePoint. Não é necessário interromper qualquer serviço.

Importante: se o serviço SSO não for mantido em execução, a restauração falhará. Além disso, não restaure o arquivo de configuração de SSO e o banco de dados de SSO ao mesmo tempo. Eles devem ser restaurados separadamente.

- **Restauração de índices de pesquisa** — É possível restaurar índices de pesquisa em seus locais de origem ou em outro Servidor de índices de pesquisa do SharePoint. Não é necessário interromper qualquer serviço.

Importante: se o Serviço de pesquisa do SharePoint Portal Server não for mantido em execução, a restauração falhará.

Observação: ao restaurar para um local alternativo, é necessário selecionar um item de destino do mesmo tipo para evitar que haja falha na tarefa. Por exemplo: uma biblioteca de documentos compatível com versões anteriores pode ser restaurada somente para outra biblioteca de documentos compatível com versões anteriores.

Tipos de restaurações

O agente para Microsoft SharePoint oferece suporte a diferentes tipos de restauração em restaurações de dados de bancos de dados e de dados não pertencentes a bancos de dados.

- Para restaurações de dados não pertencentes a bancos de dados, o agente oferece suporte apenas a restaurações completas de bancos de dados.
- Para restaurações de bancos de dados, o agente aceita os tipos de restauração a seguir:
 - [Restauração completa do banco de dados](#) (na página 70)
 - [Restauração de backup diferencial](#) (na página 70)
 - [Restauração do log de transações](#) (na página 71)
 - [Restauração de arquivos e grupos de arquivos](#) (na página 71)
 - [Restauração parcial](#) (na página 72)

Restauração completa do banco de dados

Uma restauração completa do banco de dados sempre restaura todo o banco de dados do SharePoint Server 2003.

Restaurações de backups diferenciais

O backup diferencial contém apenas os dados alterados desde o último backup completo do banco de dados. Se tiver executado vários backups diferenciais após um backup completo, são necessários apenas o backup diferencial mais recente e o último backup completo para restaurar o banco de dados ao seu estado mais recente.

Quando você seleciona uma sessão de backup diferencial para restauração, a opção Seleção automática escolhe a sessão de backup completo do banco de dados adequada e as opções apropriadas. A Seleção automática assegura a restauração das sessões corretas na tarefa. Embora seja possível empacotar manualmente as sessões apropriadas, a Seleção automática pode economizar tempo e evitar erros.

Durante a restauração de um backup diferencial, o banco de dados não deve estar sendo usado. Todos os dados do banco de dados especificado são substituídos pelos dados restaurados. Quando a Seleção automática não está em uso, o banco de dados precisa estar em um estado de carregamento a partir da restauração de um banco de dados completo.

Ao contrário das restaurações de logs de transações, as restaurações diferenciais restauram os dados apenas até o momento em que foi gerado o backup diferencial. Elas não podem ser usadas para restaurar o banco de dados até o momento exato da falha ou até um momento específico.

Restaurações de logs de transações

Ao restaurar a partir de um backup de log de transações, é preciso aplicar o backup de log de transações ao banco de dados completo, ao backup diferencial ou ao backup de grupo de arquivos apropriados. Ao restaurar, é preciso restaurar os dados nesta ordem:

- Restaurar o backup completo (de banco de dados, parcial ou de arquivos e grupos de arquivos)
- Restaurar o último backup diferencial, se houver
- Restaurar os backups de logs de transações feitos desde o backup completo ou diferencial.

Quando você seleciona um backup de log de transações para restauração, a opção Seleção automática escolhe o backup de log de transações, o backup diferencial, os backups de banco de dados adequados e, automaticamente, define as opções apropriadas para cada um deles. A Seleção automática assegura a restauração das sessões corretas na tarefa. Embora seja possível empacotar manualmente as sessões apropriadas, a Seleção automática pode economizar tempo e evitar erros.

Restaurações de arquivos e de grupos de arquivos

Você pode restaurar arquivos individuais ou grupos de arquivos a partir de um backup de arquivo ou de grupo de arquivos ou a partir de um backup completo do banco de dados. Ao usar essa opção, aplique o log de transações ao banco de dados imediatamente após a última operação de restauração do arquivo ou do grupo de arquivos. Isso fará com que o conteúdo do arquivo seja revertido, tornando-o consistente com o restante do banco de dados.

Ao selecionar um backup de arquivo ou grupo de arquivos para restauração e a Seleção automática, a opção Seleção automática escolhe todos os backups de logs de transações necessários para uma restauração bem-sucedida. A Seleção automática assegura que a tarefa restaure as sessões corretas. Embora seja possível empacotar manualmente as sessões apropriadas, a Seleção automática pode economizar tempo e evitar erros.

Ao selecionar um backup diferencial de arquivo ou grupo de arquivos e a Seleção automática, a opção Seleção automática escolhe a sessão de backup de arquivo ou grupo de arquivos na qual o diferencial foi baseado, além de todos os backups de logs de transações necessários para uma restauração bem-sucedida.

Restauração parcial

Uma restauração parcial sempre restaura o grupo de arquivos principal, outros arquivos especificados e seus grupos de arquivos correspondentes. O resultado é um subconjunto do banco de dados. Os grupos de arquivos não restaurados são marcados como offline e não estarão acessíveis.

Opções de restauração

O agente para Microsoft SharePoint fornece as opções de restauração de banco de dados a seguir:

- Seleção automática
- Tipo de restauração
- Forçar restauração em arquivos existentes
- Estado de conclusão da recuperação
- Restauração pontual do log
- Restaurar arquivos de banco de dados como:
 - DBCC
 - Acesso de usuário restrito após a restauração
 - Manter configurações de replicação
 - Filtro do agente para SQL

Observação: essas opções de restauração estão disponíveis para restaurar bancos de dados, mas não se aplicam à restauração de componentes que não são de banco de dados.

Mais informações:

[Visão geral da restauração](#) (na página 65)

[Métodos de restauração](#) (na página 78)

Opção Seleção automática

A opção Seleção automática escolhe as seguintes opções:

- Outras sessões que devem ser restauradas junto com a sessão que está sendo restaurada para que a tarefa de restauração seja bem sucedida.
- As opções apropriadas à tarefa de restauração

A Seleção automática é a opção padrão de todas as tarefas de restauração de bancos de dados. O uso dessa opção poupará tempo e evitará erros no empacotamento das tarefas de restauração.

Opção Tipo de restauração

A opção Tipo de restauração permite selecionar o tipo de restauração a partir destas opções:

- **Opção Banco de dados:** use essa opção para restaurar bancos de dados completos, backups diferenciais e backups de logs de transação.
- **Opção Arquivos ou grupo de arquivos:** use essa opção para restaurar backups de arquivos ou de grupos de arquivos ou arquivos pertencentes a backups de banco de dados, mas não arquivos pertencentes a backups de logs ou diferenciais. Após a seleção da opção Arquivos ou Grupos de arquivos, é necessário selecionar os arquivos que deseja restaurar.
- **Opção Restauração parcial:** use essa opção para executar as seguintes ações:
 - Restaurar parte do banco de dados em seu local original.
 - Restaurar parte do banco de dados em outro local, para que seja possível copiar dados ausentes ou danificados de volta para o banco de dados original.

Observação: essa opção só pode ser usada com sessões de backup completo do banco de dados.

Requisitos para restaurar arquivos ou grupos de arquivos

Após restaurar um arquivo ou um grupo de arquivos, aplique uma sessão de log de transações a fim de transportar o conteúdo do arquivo e torná-lo consistente com o restante do banco de dados. Portanto, sempre que fizer backup de um arquivo ou de um grupo de arquivos, logo em seguida faça backup do log de transações.

O Microsoft SQL Server exige a restauração de todos os grupos de arquivos, para os quais foram criados índices desde o último backup, em uma única operação. Esse requisito deverá ser atendido independentemente de a restauração estar sendo realizada a partir de um backup de grupo de arquivos ou de um backup completo do banco de dados. O Microsoft SQL Server detecta o índice do grupo de arquivos e compila uma lista dos grupos de arquivos a serem restaurados. Se esse requisito não for preenchido, o Microsoft SQL Server fornecerá essa informação quando a restauração for executada. Consulte o log de atividades do Agente do Microsoft SharePoint para obter os resultados completos.

Para obter mais informações sobre os requisitos para a restauração de arquivos e grupos de arquivos, consulte a documentação do Microsoft SQL Server.

Opção Forçar restauração

A opção Forçar restauração em arquivos existentes permite que o Microsoft SQL Server substitua os arquivos que não reconhece como parte do banco de dados que está restaurando. Essa opção só deve ser usada quando se receber uma mensagem do Microsoft SQL Server solicitando o uso da opção Com substituição.

O Microsoft SQL Server oferece suporte para essa opção para restauração de banco de dados e operações de restauração de arquivo ou grupo de arquivos.

Importante: marque essa opção antes de restaurar um banco de dados no Microsoft SQL 2005 Server.

Opção Estado da conclusão da recuperação

A opção Estado da conclusão da recuperação permite especificar o estado final da restauração de uma sessão por meio das seguintes opções:

Deixar banco de dados em operação. Não é possível restaurar logs de transação adicionais.

Instrui a operação de restauração a reverter as transações não confirmadas. Após o processo de recuperação, o banco de dados estará pronto para uso.

Observação: ao usar Seleção automática, não é necessário escolher manualmente nenhuma das seleções de Estado da conclusão da recuperação, pois o CA ARCserve Backup executa a seleção de sessões e as opções necessárias de forma automática. Se não optar pela Seleção automática, siga as regras do Microsoft SQL Server quanto ao fluxo de restauração. Para obter mais informações, consulte a documentação do Microsoft SQL Server.

Deixar o banco de dados não-operacional, mas restaurar logs de transação adicionais.

Instrui a operação de restauração a *não* reverter as transações não confirmadas. É necessário escolher essa opção ou a opção Deixar o banco de dados no modo somente leitura para poder aplicar um outro backup diferencial ou log de transação. O Microsoft SQL Server requer que se utilize essa opção em todas as sessões, exceto na sessão final. Utilize essa opção também para as restaurações do banco de dados com várias restaurações de log de transações, ou quando uma restauração exigir várias sessões (por exemplo, backup completo do banco de dados seguido de backup diferencial).

Deixar banco de dados no modo somente leitura e com capacidade de restaurar logs de transação adicionais

Prepara um servidor em espera (backup a quente). O servidor standby é um segundo servidor que pode ficar online em caso de falha do servidor de produção principal. Contém uma cópia dos bancos de dados do servidor principal. Para obter mais informações sobre servidores standby, consulte a documentação do Microsoft SQL Server.

Opção Registrar restauração pontual

A opção Restauração pontual do log restaura um banco de dados ao estado em que estava na data e na hora especificadas. Utilize a Seleção automática com essa opção.

Importante: você não pode usar a opção Registrar restauração em horário definido se o banco de dados que estiver sendo recuperado usar o modelo de recuperação Bulk-Logged.

Para encontrar o log correto no momento de escolha da opção Registrar restauração pontual, o Microsoft SQL Server restaura o registro em cada backup do log de transações contendo a hora de início e fim do backup. Em seguida, o Microsoft SQL Server pesquisa nesse registro a hora que você especificou e executa uma das seguintes ações:

- Se encontrá-la, ele restaurará o log até o ponto no registro que contém a hora enviada. O agente indica ao CA ARCserve Backup para interromper a restauração, e o banco de dados é recuperado completamente. Se houver outros logs com a mesma hora, eles e as sessões subseqüentes serão ignorados.
- Se o horário especificado ocorrer após aquele contido no log, o Microsoft SQL Server restaurará o log e deixará o banco de dados em estado de restauração, aguardando a próxima operação de restauração do log.
- Se a hora especificada for anterior às especificadas no log, o Microsoft SQL Server não poderá restaurar o log.

A opção Registrar restauração pontual possui limitações. Por exemplo, se você escolher a opção Impor restauração dos arquivos existentes em vez da opção Seleção automática e restaurar um ou mais logs pertencentes ao mesmo banco de dados, mas não selecionar o banco de dados, o backup diferencial e as sessões de grupo de arquivos apropriados a serem restauradas primeiramente, a tarefa ficará incompleta e as sessões subsequentes relacionadas ao banco de dados serão ignoradas.

As opções a seguir estão disponíveis para a Restauração pontual do log:

Interromper na hora

Esta opção inclui os campos de data e hora nos quais é possível digitar data e hora específicas. A opção recupera o banco de dados até a data e a hora especificadas. Esta é a opção padrão.

Interromper antes da marca do log

Esta opção inclui os campos de data e hora nos quais é possível definir uma marca de data e hora específicas. A opção recupera o banco de dados até a marca especificada, mas não inclui a transação que a contém. Caso não marque a caixa de seleção Após data/hora, a recuperação será interrompida na primeira marca com o nome especificado. Se for selecionada a opção Após o horário, a recuperação será interrompida na primeira marca com o nome especificado exatamente na data e na hora ou depois disso.

Interromper na marca do log

Esta opção inclui os campos de data e hora nos quais é possível definir uma marca de data e hora específicas. A opção recupera o banco de dados até a marca especificada, incluindo a transação que a contém. Caso não marque a caixa de seleção Após data/hora, a recuperação será interrompida na primeira marca com o nome especificado. Se for selecionada a opção Após o horário, a recuperação será interrompida na primeira marca com o nome especificado exatamente na data e na hora ou depois disso.

Após a hora

Esta opção inclui os campos de data e hora nos quais é possível definir uma marca de data e hora específicas. A recuperação é interrompida na marca especificada apenas quando o carimbo de data e hora da marca de log for posterior à hora especificada. Use essa opção com a opção Interromper na marca de log ou Interromper antes da marca de log.

Opção Restaurar arquivos de banco de dados como

Ao usar a opção Restaurar arquivos de banco de dados como, será possível executar as seguintes tarefas:

- Exibir a lista de arquivos para o banco de dados e informações relacionadas.
- Selecionar os arquivos a serem restaurados em uma sessão de backup de arquivo ou de grupo de arquivos ou em uma restauração parcial de arquivo ou de grupo de arquivos de uma sessão de backup do banco de dados.
- Alterar os locais ou os nomes dos arquivos durante uma restauração. Usar a função de alteração de local somente com restaurações completas do banco de dados ou ao usar a Seleção automática.

Opções da DBCC

Quando se ativa a opção de verificação de consistência do banco de dados para uma restauração, o seguinte teste é realizado:

- **DBCC CHECKDB:** essa opção verifica a alocação e a integridade estrutural de todos os objetos em um banco de dados especificado. Por padrão, o CHECKDB executa uma verificação de índices que podem aumentar o tempo geral de execução.
Observação: os índices da tabela do sistema serão verificados, independentemente da seleção dessa opção.
- **DBCC CHECKCATALOG:** verifica a consistência dentro e entre as tabelas do sistema no banco de dados especificado.

Opção Acesso de usuário restrito após a restauração

Esta opção restringe o acesso a um banco de dados recém-restaurado para os membros da função db_owner, dbcreator ou sysadmin. Essa opção requer a opção Deixar o banco de dados operacional. Não é possível restaurar logs de transação adicionais.

Opção Manter configurações de replicação

Essa opção instrui a operação de restauração a preservar as configurações de replicação ao restaurar um banco de dados publicado em um servidor diferente do que foi criado. Como resultado, ele impede que o Microsoft SQL Server redefina essas configurações ao restaurar o backup de um log ou de um banco de dados em um servidor em espera dinâmico e recupera o banco de dados. Use essa opção ao configurar a replicação para funcionar com o envio de log.

Não é possível selecionar essa opção ao restaurar um backup com a opção Deixar banco de dados inoperante, mas com capacidade de restaurar logs de transação adicionais. Utilize essa opção apenas com a opção Deixar o banco de dados operacional, nenhum log de transação adicional pode ser restaurado.

Métodos de restauração

Use o Gerenciador de restauração para executar operações de restauração de dados do SharePoint Server 2003. O agente para Microsoft SharePoint aceita os seguintes métodos de restauração:

- **Restaurar por sessão** - Este método exibe uma lista de todas as mídias usadas nos backups e os arquivos contidos nos mesmos. Esse método permite selecionar objetos para restaurar tarefas com base nas sessões de backup.
- **Restaurar por árvore** - Este método permite selecionar objetos para restaurar tarefas com base no computador de origem, no qual o backup dos dados foi realizado. Caso selecione esse método, não será possível restaurar todo o conteúdo do servidor, mas será necessário selecionar todos os objetos subordinados individualmente. Use esse método quando não souber qual mídia contém os dados necessários, mas tiver uma idéia geral do que precisa restaurar e em qual computador esses dados estão. Trata-se do método padrão para o Gerenciador de restauração.

Observação: o método Restaurar por consulta não é suportado.

Mais informações:

[Visão geral da restauração](#) (na página 65)

[Opções de restauração](#) (na página 72)

Restauração de dados

Use o Gerenciador de restauração do CA ARCserve Backup para restaurar dados do SharePoint.

Para restaurar dados do SharePoint

1. No Gerenciador de restauração, selecione os dados de origem usando o método Restaurar por sessão ou Restaurar por árvore.

Observação: o método Restaurar por consulta não é suportado.

2. Selecione a guia Destino.
3. Defina as opções de restauração.
4. Defina o agendamento de restauração.
5. Envie a tarefa de restauração.

Restaurar dados usando o método Restaurar por árvore

Use o Gerenciador de restauração do CA ARCserve Backup para restaurar dados de bancos de dados e dados não pertencentes a bancos de dados.

Para restaurar dados de bancos de dados e dados não pertencentes a bancos de dados usando o método Restaurar por árvore

1. Abra a guia Origem do Gerenciador de restauração, selecione a guia Restaurar por árvore na lista suspensa.
2. Na árvore de navegação, expanda o nó do agente para Microsoft SharePoint e selecione o nó que deseja restaurar.
3. (Opcional) Para usar um backup que não seja o mais recente, clique em Histórico da versão. A caixa de diálogo Histórico de versões é aberta.

O histórico da versão fornece informações sobre o nome da mídia conectada a cada sessão de backup, o número de sua sessão de backup, o método de backup, além da data e da hora de execução do backup. Use o histórico de versão para selecionar a sessão a ser restaurada da mídia de backup.

4. Se essa for uma sessão de banco de dados, clique com o botão direito do mouse no nó selecionado e escolha Opções do agente na janela pop-up.

A caixa de diálogo Opções de restauração do agente de backup é exibida. A caixa de diálogo varia dependendo das sessões de restauração selecionadas.

Importante: a opção Seleção automática da caixa de diálogo Opções de restauração do agente de backup seleciona automaticamente as opções de restauração apropriadas ao seu backup.

5. Selecione as opções de restauração usando um dos seguintes métodos:
 - Clique em OK para permitir que a Seleção automática escolha as opções de restauração adequadas à tarefa de restauração. A Seleção automática é a opção padrão de todas as tarefas de restauração.
 - Selecione manualmente as opções a serem usadas para essa sessão de restauração e clique em OK.
6. Na guia Origem, verifique se a sessão a ser restaurada está selecionada.
7. Na guia Destino, selecione um destino usando um dos seguintes métodos:
 - Para bancos de dados do SharePoint, selecione um destes destinos:
 - Local original — Selecione a opção Restaurar arquivos nos locais originais.
 - Sessão do SQL — É possível renomear o banco de dados ou alterar o local de armazenamento. Desmarque a caixa Local original e selecione o destino.
 - Banco de dados existente do SharePoint — Quando você opta por restaurar em um banco de dados existente, o conteúdo do banco de dados de destino é substituído pelos dados restaurados. Desmarque a opção Restaurar arquivos ao(s) local(is) original(is), selecione o servidor de destino e selecione o banco de dados a ser substituído.
 - No caso de dados não pertencentes a bancos de dados do SharePoint, selecione um dos seguintes destinos:
 - Local original — Selecione a opção Restaurar arquivos nos locais originais.
 - Local alternativo do agente para Microsoft SharePoint do mesmo tipo — Quando você seleciona esse destino, deve selecionar um item de destino do mesmo tipo para que não ocorram falhas na tarefa. Por exemplo: uma biblioteca de documentos compatível com versões anteriores pode ser restaurada somente para outra biblioteca de documentos compatível com versões anteriores. Mantenha em mente que selecionar esse local de destino faz com que seus dados sejam substituídos.
8. Clique em Iniciar.

A caixa de diálogo Nome do usuário e senha da sessão é aberta.

9. Verifique ou altere o nome de usuário ou a senha para o computador Windows no qual o Microsoft SQL Server será carregado. Para verificar ou alterar o nome de usuário ou a senha, siga estas etapas:
 - a. Selecione uma sessão na guia Computador, selecione uma sessão e clique em Editar.
A caixa de diálogo Digite o nome do usuário e a senha é aberta.
 - b. Insira ou modifique o nome de usuário e a senha.
 - c. Digite uma senha caso ela tenha sido atribuída a esta sessão.
 - d. Se desejar que o nome do usuário, a senha e a senha da sessão digitados sejam aplicados a todas as sessões que estiver restaurando, selecione a opção Aplicar [nome do usuário e senha] a todas as linhas.
 - e. Clique em OK.
10. Verifique ou altere o nome de usuário ou a senha para os servidores de banco de dados de destino usados na restauração. Para verificar ou alterar essas informações, siga estas etapas:
 - a. Selecione uma sessão na guia DBAgent, selecione uma sessão e clique em Editar.
A caixa de diálogo Digite o nome do usuário e a senha é aberta.
 - b. Insira ou modifique o nome de usuário e a senha.
 - c. Se desejar que o nome do usuário, a senha e a senha da sessão digitados sejam aplicados a todas as sessões que estiver restaurando, selecione a opção Aplicar [nome do usuário e senha] a todas as linhas.
 - d. Clique em OK.
11. Clique em OK para fechar a caixa de diálogo Nome do usuário e senha da sessão.
A caixa de diálogo Enviar tarefa é aberta.
12. (Opcional) Use a caixa de diálogo Enviar tarefa para selecionar o tempo de execução da tarefa, enviar a tarefa em espera, adicionar uma descrição opcional para a tarefa de backup ou selecionar a prioridade da origem.
13. Clique em OK para enviar esta tarefa.
Se tiver selecionado Executar agora, a janela Status da tarefa será aberta. Use esta janela para monitorar a tarefa. Para obter mais informações sobre a janela Status da tarefa, consulte o *Guia de Administração*.

Restaurar dados usando o método Restaurar por sessão

Use o Gerenciador de restauração do CA ARCserve Backup para restaurar dados de bancos de dados e dados não pertencentes a bancos de dados.

Para restaurar dados de bancos de dados e dados não pertencentes a bancos de dados usando o método Restaurar por sessão

1. Abra a guia Origem do Gerenciador de restauração, selecione a guia Restaurar por sessão na lista suspensa.

Uma lista das mídias usadas nos backups feitos com o CA ARCserve Backup é aberta.

2. Escolha a mídia que contém o backup a ser restaurado e selecione a sessão que contém o banco de dados específico ou logo que deseja restaurar.

Observação: você deve executar uma restauração de sessão em separado para cada componente de dados de bancos de dados e dados não pertencentes a bancos de dados que deseja restaurar.

Se estiver restaurando um componente de dados não pertencentes a bancos de dados, vá para a Etapa 4.

3. (Opcional) Se estiver restaurando um banco de dados, realize um dos procedimentos a seguir:
 - a. Clique com o botão direito do mouse na sessão que contém o banco de dados ou o log a ser restaurado e escolha Opções do agente de backup na janela pop-up.

A caixa de diálogo Opções de restauração do agente de backup é exibida. A caixa de diálogo varia dependendo das sessões de restauração selecionadas.
 - b. Clique em OK para permitir que a Seleção automática escolha as opções de restauração adequadas à tarefa de restauração. Como alternativa, é possível selecionar manualmente as opções a serem usadas para essa sessão de restauração e clique em OK.
4. Na guia Origem, verifique se a sessão a ser restaurada está selecionada.

5. Na guia Destino, selecione um destino usando um dos seguintes métodos:
 - Para bancos de dados do SharePoint, selecione um destes destinos:
 - Local original — Selecione a opção Restaurar arquivos nos locais originais.
 - Sessão do SQL — É possível renomear o banco de dados ou alterar o local de armazenamento. Desmarque a caixa Local original e selecione o destino.
 - Banco de dados existente do SharePoint — Quando você opta por restaurar em um banco de dados existente, o conteúdo do banco de dados de destino é substituído pelos dados restaurados. Desmarque a opção Restaurar arquivos ao(s) local(is) original(is), selecione o servidor de destino e selecione o banco de dados a ser substituído.
 - No caso de dados não pertencentes a bancos de dados do SharePoint, selecione um dos seguintes destinos:
 - Local original — Selecione a opção Restaurar arquivos nos locais originais.
 - Local alternativo do agente para Microsoft SharePoint do mesmo tipo — Quando você seleciona esse destino, deve selecionar um item de destino do mesmo tipo para que não ocorram falhas na tarefa. Por exemplo: uma biblioteca de documentos compatível com versões anteriores pode ser restaurada somente para outra biblioteca de documentos compatível com versões anteriores. Mantenha em mente que selecionar esse local de destino faz com que seus dados sejam substituídos.
6. Clique em Iniciar.

A caixa de diálogo Nome do usuário e senha da sessão é aberta.
7. Verifique ou altere o nome de usuário ou a senha para o computador Windows no qual o Microsoft SQL Server será carregado. Para verificar ou alterar o nome de usuário ou a senha, siga estas etapas:
 - a. Selecione uma sessão na guia Computador, selecione uma sessão e clique em Editar.

A caixa de diálogo Digite o nome do usuário e a senha é aberta.
 - b. Insira ou modifique o nome de usuário e a senha.
 - c. Digite uma senha caso ela tenha sido atribuída a esta sessão.
 - d. Se desejar que o nome do usuário, a senha e a senha da sessão digitados sejam aplicados a todas as sessões que estiver restaurando, selecione a opção Aplicar [nome do usuário e senha] a todas as linhas.
 - e. Clique em OK.

8. Verifique ou altere o nome de usuário ou a senha para os servidores de banco de dados de destino usados na restauração. Para verificar ou alterar essas informações, siga estas etapas:
 - a. Selecione uma sessão na guia DBAgent, selecione uma sessão e clique em Editar.

A caixa de diálogo Digite o nome do usuário e a senha é aberta.
 - b. Insira ou modifique o nome de usuário e a senha.
 - c. Se desejar que o nome do usuário, a senha e a senha da sessão digitados sejam aplicados a todas as sessões que estiver restaurando, selecione a opção Aplicar [nome do usuário e senha] a todas as linhas.
 - d. Clique em OK.
9. Clique em OK para fechar a caixa de diálogo Nome do usuário e senha da sessão.

A caixa de diálogo Enviar tarefa é aberta.
10. (Opcional) Use a caixa de diálogo Enviar tarefa para selecionar o tempo de execução da tarefa, enviar a tarefa em espera, adicionar uma descrição opcional para a tarefa de backup ou selecionar a prioridade da origem.
11. Clique em OK para enviar esta tarefa.

Se tiver selecionado Executar agora, a janela Status da tarefa será aberta. Use esta janela para monitorar a tarefa. Para obter mais informações sobre a janela Status da tarefa, consulte o *Guia de Administração*.

Restaurar dados em locais alternativos do disco usando a Seleção automática

Somente será possível restaurar um banco de dados em um local diferente no disco (por exemplo, em outra letra de unidade ou em outro caminho de diretório, ou usar um nome de arquivo diferente) enquanto estiver usando a Seleção automática se a caixa de diálogo Opções de restauração do agente de backup exibir entradas de caminho para os arquivos de dados.

Para determinar se é possível usar a Seleção automática para restaurar um banco de dados ou uma sessão em um local diferente

1. Clique com o botão direito do mouse no banco de dados, se estiver usando a opção Restaurar por árvore ou a última sessão de backup desse banco de dados se estiver usando a opção Restaurar por sessão.
2. Escolha Opções do agente de backup na janela pop-up. A caixa de diálogo Opções de restauração do agente de backup é exibida.
3. Se os arquivos de dados e os grupos de arquivos surgirem na seção de nome Restaurar arquivos do banco de dados como, será possível usar a Seleção automática.

Restauração em locais de discos alternativos por sessão individual

Se os grupos de arquivos e os arquivos de dados não forem exibidos na seção Restaurar arquivos de banco de dados como, é preciso restaurar as sessões individualmente para que sejam restauradas em um local do disco alternativo. Para restaurar as sessões individualmente em um local do disco alternativo, execute um dos métodos a seguir:

- [Restaurar por sessão usando uma única tarefa de restauração](#) (na página 86).
- [Restaurar por sessão usando uma tarefa distinta para cada sessão](#) (na página 85).

Restauração por sessão utilizando uma tarefa distinta para cada sessão

Ao restaurar banco de dados utilizando uma tarefa distinta para cada sessão, é possível enviar todas as tarefas em espera e, em seguida, preparar individualmente cada tarefa à medida que a anterior for concluída.

Para empacotar a tarefa de restauração do banco de dados como tarefas distintas

1. Abra a guia Origem do Gerenciador de restauração, selecione a guia Restaurar por sessão na lista suspensa. Uma lista das mídias usadas nos backups feitos com o CA ARCserve Backup é aberta.
2. Escolha a mídia que contém o backup a ser restaurado, expanda a sessão que contém o backup e selecione o mais recente backup completo do banco de dados do banco de dados a ser restaurado. Trata-se do backup completo do qual as sessões de backup mais recentes dependem.
3. Clique com o botão direito do mouse na sessão de backup e selecione Opções do agente de backup na janela pop-up. A caixa de diálogo Opções de restauração do agente de backup é exibida.
4. Desmarque a opção Seleção automática e edite os nomes ou caminhos de arquivo, se necessário.
5. Selecione a opção Deixar banco de dados inoperante, mas com capacidade de restaurar logs de transação adicionais no Estado da conclusão da recuperação.
6. Clique em OK para fechar a caixa de diálogo Opções de restauração do agente de backup e envie a tarefa de restauração.
7. Selecione a próxima sessão de backup do banco de dados a ser restaurado.
8. Clique com o botão direito do mouse na sessão de backup e selecione Opções do agente de backup na janela pop-up. A caixa de diálogo Opções de restauração do agente de backup é exibida.
9. Desmarque a opção Seleção automática.

10. Se essa *não* for a última sessão a ser restaurada, em Estado da conclusão da recuperação, selecione a opção Deixar banco de dados inoperante, mas com capacidade de restaurar logs de transação adicionais.

Se essa *for* a última sessão a ser restaurada, verifique se a opção Deixar banco de dados em operação. A opção Não é possível restaurar logs de transação adicionais está selecionada em Estado da conclusão da recuperação.

11. Clique em OK para fechar a caixa de diálogo Opções de restauração do agente de backup e envie a tarefa de restauração. Para obter instruções sobre a restauração por sessão, consulte a seção apropriada neste guia.
12. Repita as etapas anteriores do ponto em que a caixa de diálogo Opções de restauração do agente de backup foi fechada e envie tarefas de restauração até que todas as sessões tenha sido enviadas para restauração.

Observação: você deve desmarcar as seleções anteriores antes de selecionar as opções para a próxima tarefa.

Restaurar por sessão utilizando uma única tarefa de restauração

Use o Gerenciador de restauração do CA ARCserve Backup para restaurar bancos de dados por sessão usando uma única tarefa de restauração.

Para restaurar bancos de dados por sessão usando uma única tarefa de restauração

1. Abra a guia Origem do Gerenciador de restauração, selecione a guia Restaurar por sessão na lista suspensa. Uma lista das mídias usadas nos backups feitos com o CA ARCserve Backup é aberta.
2. Escolha a mídia que contém o backup a ser restaurado, expanda a sessão que contém aquele backup e selecione a sessão de backup atual.
3. Clique com o botão direito do mouse na sessão de backup e selecione Opções do agente de backup na janela pop-up. A caixa de diálogo Opções de restauração do agente de backup é exibida.
4. Desmarque a caixa de seleção Seleção automática e selecione a opção Deixar banco de dados inoperante, mas com capacidade de restaurar logs de transação adicionais no Estado da conclusão da recuperação.
Observação: você não poderá restaurar nenhum log de transações adicional se essa opção não for selecionada.
5. Clique em OK.

6. Para todos os backups de banco de dados adicionais exigidos, selecione a sessão mais recente, abra a caixa de diálogo Opções de restauração do agente de backup, desmarque a Seleção automática e selecione a opção Deixar banco de dados inoperante, mas com capacidade de restaurar logs de transação adicionais no Estado da conclusão da recuperação. Clique em OK.
7. Com relação à sessão de backup mais recente (backup completo do qual os outros dependem), faça as alterações apropriadas nos caminhos e nos nomes de arquivo.
Importante: não edite os nomes ou os caminhos de arquivos de nenhuma das sessões, exceto da sessão de backup completo.
8. Conclua o empacotamento da tarefa de restauração e envie a tarefa de restauração. Para obter instruções sobre a restauração da sessão, consulte a seção apropriada neste guia.

Restaurar o banco de dados em sistemas Microsoft SQL alternativos

Use o Gerenciador de restauração para restaurar bancos de dados em outro computador com o Microsoft SQL Server instalado.

Para restaurar um banco de dados em outro computador com o Microsoft SQL Server

1. Abra a guia Origem do Gerenciador de restauração, selecione a guia Restaurar por sessão na lista suspensa.
Uma lista das mídias usadas no backup com o CA ARCserve Backup é aberta.
2. Escolha a mídia que contém o backup a ser restaurado e selecione a sessão que contém o banco de dados específico que você deseja restaurar.
3. Clique com o botão direito do mouse na sessão que contém o banco de dados a ser restaurado e escolha Opções do agente de backup na janela pop-up.
4. Na guia Origem, verifique se a sessão a ser restaurada está selecionada.
5. Na guia Destino, desmarque a caixa de seleção Restaurar os arquivos aos locais originais.
6. Na árvore de diretórios, expanda o objeto Sistemas Windows e selecione o servidor de destino.
7. Expanda o nó do Agente para Microsoft SharePoint, expanda o farm que contém o banco de dados do qual você fez backup e selecione o objeto de farm.
O local de destino em Restaurar os arquivos aos locais originais é exibido de maneira incorreta.

8. Digite o local de destino correto no seguinte formato:

```
\\<Nome_do_computador_servidor_de_banco_de_dados>\\dbasql@<Nome_da_sessão_do_SQLServer>\<Nome_do_banco_de_dados>
```

Se o nome da sessão do SQL Server for o nome padrão, então o destino seria

```
\\<Nome_do_computador_servidor_de_banco_de_dados>\\dbasql@MSSQLSERVER\<Nome_do_banco_de_dados>
```

9. Clique em Iniciar.

A caixa de diálogo Nome do usuário e senha da sessão é aberta.

10. Verifique ou altere o nome de usuário ou a senha para o computador Windows no qual o Microsoft SQL Server será carregado. Para verificar ou alterar o nome de usuário ou a senha, siga estas etapas:

- a. Selecione uma sessão na guia Computador, selecione uma sessão e clique em Editar.

A caixa de diálogo Digite o nome do usuário e a senha é aberta.

- b. Insira ou modifique o nome de usuário e a senha.

- c. Digite uma senha caso ela tenha sido atribuída a esta sessão.

- d. Se desejar que o nome do usuário, a senha e a senha da sessão digitados sejam aplicados a todas as sessões que estiver restaurando, selecione a opção Aplicar [nome do usuário e senha] a todas as linhas.

- e. Clique em OK.

11. Verifique ou altere o nome de usuário ou a senha para os servidores de banco de dados de destino usados na restauração. Para verificar ou alterar essas informações, siga estas etapas:

- a. Selecione uma sessão na guia DBAgent, selecione uma sessão e clique em Editar.

A caixa de diálogo Digite o nome do usuário e a senha é aberta.

- b. Insira ou modifique o nome de usuário e a senha.

- c. Se desejar que o nome do usuário, a senha e a senha da sessão digitados sejam aplicados a todas as sessões que estiver restaurando, selecione a opção Aplicar [nome do usuário e senha] a todas as linhas.

- d. Clique em OK.

12. Clique em OK para fechar a caixa de diálogo Nome do usuário e senha da sessão.

A caixa de diálogo Enviar tarefa é aberta.

13. (Opcional) Use a caixa de diálogo Enviar tarefa para selecionar o tempo de execução da tarefa, enviar a tarefa em espera, adicionar uma descrição opcional para a tarefa de backup ou selecionar a prioridade da origem.

14. Clique em OK para enviar esta tarefa.

Se tiver selecionado Executar agora, a janela Status da tarefa será aberta. Use esta janela para monitorar a tarefa. Para obter mais informações sobre a janela Status da tarefa, consulte o *Guia de Administração*.

Capítulo 7: Usando as melhores práticas

Esta seção contém práticas recomendadas para o uso do agente para Microsoft SharePoint do CA ARCserve Backup em sistemas SharePoint 2007.

Esta seção contém os seguintes tópicos:

[Como selecionar o local adequado](#) (na página 91)

[Definição de permissões de acesso ao local de despejo](#) (na página 92)

Como selecionar o local adequado

Você deve selecionar um local apropriado para backups e restaurações. As seguintes considerações se aplicam:

- Espaço disponível em disco — O agente para SharePoint 2007 armazena alguns dados em um local de despejo durante as operações de backup e restauração. Você deve se certificar de que existe espaço em disco suficiente para armazenar todos os componentes dos quais será feito backup. Para saber quanto espaço em disco é necessário para a tarefa de backup, abra o Gerenciador de backup, selecione o componente que deverá ser submetido a backup e verifique o espaço em disco necessário.

Tamanho do disco do objeto necessário	3,318,633,869 Bytes
---------------------------------------	---------------------

- Largura de banda de rede disponível — Você deve selecionar uma largura de banda de rede disponível para o local de despejo de backup diferencial de acordo com o tráfego de rede e os custos envolvidos. Considere o seguinte:
 - O CA ARCserve Server custa menos porque os dados são transferidos uma única vez.
 - O agente para Sharepoint do CA ARCserve (máquina local) e o outro (NAS, Arquivo) nome do servidor custam mais, uma vez que os dados podem ser transferidos duas vezes.

- Localização do ARCserve Server e do agente para SharePoint 2007 - agente para Sharepoint do CA ARCserve (máquina local) e outro (NAS, Arquivo) nome do servidor oferecem suporte a todos estes quatro cenários:
 - O agente e o servidor são instalados em um mesmo domínio do Windows.
 - O agente e o servidor são instalados em dois domínios diferentes e um domínio confia no outro.
 - O agente e o servidor são instalados em diferentes domínios do Windows e não existe uma relação de confiança.
 - O agente ou o servidor é instalado em um grupo de trabalho e o outro é instalado em um domínio.

Observação: o CA ARCserve Server oferece suporte apenas aos dois primeiros cenários mencionados acima.

Definição de permissões de acesso ao local de despejo

As contas listadas na tabela a seguir podem acessar a pasta compartilhada:

Conta	Permissão de acesso ao local de despejo para backup	Permissão de acesso ao local de despejo para restauração
Conta SQL do servidor de banco de dados	Todas as permissões, exceto controle total	Permissão de leitura
A conta do serviço Timer	Todas as permissões, exceto controle total	Permissão de leitura
Conta do pool Administrador central	Todas as permissões, exceto controle total	Todas as permissões, exceto controle total

Se a conta SQL do servidor de banco de dados estiver em um sistema local, você deverá conceder a permissão necessária ao computador do servidor SQL. Para saber quem recebeu permissão para acessar a pasta compartilhada, abra o Gerenciador de backup, selecione a conta e verifique a lista de usuários que têm permissão de acesso à pasta compartilhada.

Backup Restauração Pasta Compartilhada Permissão Lista de Usuários	Arthur (Arthur-W35-2)
---	-----------------------

Apêndice A: Recuperação de falhas

Esta seção contém os seguintes tópicos:

[Como o agente oferece suporte à recuperação de falhas em sistemas SharePoint 2003](#) (na página 93)

[Restauração de servidor da web front-end](#) (na página 94)

[Restauração de um servidor de biblioteca de documentos compatíveis com versões anteriores](#) (na página 95)

[Restauração de um servidor de índice de pesquisa](#) (na página 95)

[Restauração de um servidor do banco de dados](#) (na página 96)

[Como executar uma recuperação de falhas no nível de banco de dados em sistemas SharePoint 2007](#) (na página 97)

Como o agente oferece suporte à recuperação de falhas em sistemas SharePoint 2003

Um cenário de recuperação de falhas típico pode exigir a reconstrução dos computadores e a reinstalação do Windows e do CA ARCserve Backup antes de você reinstalar o agente para Microsoft SharePoint.

O agente para Microsoft SharePoint protege somente os dados do usuário; isso não significa que não proteja o software ou a configuração do computador ou computadores onde o SharePoint está hospedado. Em uma situação de recuperação de falha, é necessário recuperar essas máquinas e garantir que o agente para SharePoint da Microsoft esteja sendo executado antes de restaurar os dados do SharePoint.

Em uma instalação do SharePoint, servidores diferentes podem desempenhar as seguintes funções:

- [Servidor Web front-end](#) (na página 94).
- [Servidor de bibliotecas de documentos compatíveis com versões anteriores](#) (na página 95).
- [Servidor de índice de pesquisa](#) (na página 95).
- [Servidor do banco de dados](#) (na página 96).

Você pode atribuir essas funções a diferentes servidores ou, no caso de uma configuração que tenha apenas um servidor, a um computador. A função ou funções realizadas por um servidor determinam o que é necessário para aceitar uma recuperação de falha.

Restauração de servidor da web front-end

Os servidores de web front-end armazenam dados personalizados necessários para a recuperação de uma instalação do SharePoint que não estejam protegidos pelo agente para Microsoft SharePoint. Para que ocorra a recuperação completa em caso de falha, essas informações devem estar protegidas. Os arquivos e dados dos quais deve ser feito backup incluem os seguintes:

- IIS metabase
- Diretórios de raiz do servidor virtual estendido do SharePoint
- Pacotes de personalização de sites da web
- Modelos personalizados do SharePoint e arquivos de configuração.
- Qualquer software add-on usado nos site da SharePoint sites

Essas informações podem ser totalmente protegidas pelo agente cliente para Windows. Para obter mais informações sobre a utilização do agente cliente, consulte o *Guia de Agentes Clientes*.

Para restaurar um servidor Web front-end

1. Restaure ou recrie o servidor.
2. Restaurar o IIS metabase e os outros arquivos relacionados acima dele na árvore.
3. Instale o software SharePoint Portal Server
4. Conecte-se ao banco de dados da configuração farm e adicione o novo servidor à topologia como servidor da web.
5. Se esse servidor era o servidor Web front-end onde foi instalado o agente roteador do SharePoint, use o Assistente de configuração do CA ARCserve Backup para Microsoft SharePoint para instalar o agente roteador do SharePoint.

Se o servidor precisar ser criado, instale o sistema operacional, os serviços do Windows SharePoint ou o SharePoint Portal 2003 e todos os pacotes do Share Point antes de restaurar esses itens. Em seguida, você poderá conectar o servidor ao banco de dados de configuração atual do server farm e adicionar o servidor reconstruído à topologia de servidor do SharePoint como um servidor Web.

Restauração de um servidor de biblioteca de documentos compatíveis com versões anteriores

É possível restaurar um servidor de biblioteca de documentos compatíveis com versões anteriores usando o CA ARCserve Backup.

Para restaurar um servidor de biblioteca de documentos compatíveis com versões anteriores

1. Exclua todas as bibliotecas de documentos usando o Administrador central de servidores do SharePoint Portal.
2. Remova o servidor da biblioteca de documentos da topologia do servidor farm.
3. Restaure ou recrie o servidor e instale o componente de biblioteca de documentos compatíveis com versões anteriores.
4. Adicione o servidor à topologia do SharePoint.
5. Crie uma nova biblioteca de documentos compatíveis com documentos anteriores usando o mesmo nome dessa biblioteca de documentos compatíveis com documentos anteriores.
6. Use o Assistente de configuração do CA ARCserve Backup for Microsoft SharePoint para instalar o agente de dados externos do SharePoint.
7. Restaure a biblioteca de documentos compatíveis com versões anteriores.

Observação: pode ocorrer uma falha no serviço de Gerenciamento de documentos do SharePoint Portal Server do computador remoto ao restaurar a biblioteca de documentos compatível com versões anteriores em um local alternativo de um computador remoto que esteja executando uma versão diferente do Mecanismo de armazenamento do Exchange daquela executada no computador de origem. Para evitar isso, você deve se certificar de que a versão do Mecanismo de armazenamento do Exchange executado no computador remoto é a mesma da versão em execução no computador de origem.

Restauração de um servidor de índice de pesquisa

É possível restaurar um servidor de índice de pesquisa usando o CA ARCserve Backup.

Para restaurar um servidor de índice de pesquisa

1. Remova o servidor da topologia do server farm.
2. Restaure ou recrie o servidor e instale o software SharePoint Portal Server e todos os service packs do SharePoint.

3. Conecte-se ao banco de dados da configuração do server farm e adicione o novo servidor à topologia como servidor de índice.
4. Usando o Assistente de configuração do CA ARCserve Backup para Microsoft SharePoint, instale o agente de dados externos do SharePoint.
5. Restaure os arquivos de índice de pesquisa do SharePoint para o novo servidor.

Restauração de um servidor do banco de dados

É possível restaurar o Microsoft SQL Server 2000 ou 2005 usando o CA ARCserve Backup.

Para restaurar um Microsoft SQL Server 2000 ou 2005

1. Restaure ou reconstrua o servidor de modo que o Microsoft SQL Server 2000 ou 2005 seja configurado da mesma forma que antes da falha.
2. Use a ferramenta administrativa SharePoint Central para criar um novo banco de dados da configuração.
3. Conecte todos os computadores SharePoint ao novo banco de dados de configuração e defina a topologia do SharePoint novamente como era antes da falha.
4. Use o Assistente de configuração do CA ARCserve Backup para Microsoft SharePoint para instalar o agente para SharePoint SQL no servidor recuperado.
5. Execute uma das seguintes opções:
 - Restaurar todos os bancos de dados do SharePoint, incluindo o antigo banco de dados de configuração.
 - Restaurar todos os bancos de dados do SharePoint, exceto o antigo banco de dados de configuração.

A Microsoft não recomenda a primeira opção porque o banco de dados de configuração pode não sincronizar com outros bancos de dados SharePoint. Entretanto, se não havia sites ou portais sendo criados ou excluídos quando o backup estava sendo realizado, a restauração deverá funcionar de forma correta.

Se você usar a segunda opção, após restaurar os bancos de dados do SharePoint, deverá restaurar os portais e servidores virtuais do SharePoint usando os procedimentos descritos no *Guia do Administrador do Microsoft SharePoint Portal Server 2003 e do Microsoft Windows SharePoint Services 2.0*.

Restauração de instalação de servidor único usando MSDE

O procedimento para uma instalação de servidor único usando o MSDE ou o SQL 2005 Express será ligeiramente diferente se não for possível restaurar o computador para que o MSDE ou o SQL 2005 Express seja executado corretamente. Nesse caso, execute as etapas a seguir.

Para restaurar uma instalação de servidor único usando o MSDE ou o SQL 2005 Express

1. Restaure ou recrie o servidor.
2. Reinstale o SharePoint Portal 2003 ou o Windows SharePoint Services e todos os service packs do SharePoint para recriar a instalação do MSDE ou do SQL 2005 Express e criar o banco de dados de configuração.
3. Use o Assistente de configuração do CA ARCserve Backup para Microsoft SharePoint para instalar os componentes necessários do agente para Microsoft SharePoint.
4. Restauração de todos os bancos de dados do SharePoint, exceto o banco de dados de configuração.

Use os procedimentos descritos no *Guia do Administrador do Microsoft SharePoint Portal Server 2003* ou no *Guia do Administrador do Microsoft Windows SharePoint Services 2.0* para recriar os sites do SharePoint Portal ou do WSS.

Observação: se a configuração do SharePoint estava estável quando foi executado o backup, você deverá recuperar o banco de dados de configuração. Entretanto, essa opção não tem suporte da Microsoft.

Como executar uma recuperação de falhas no nível de banco de dados em sistemas SharePoint 2007

Se um ou mais computadores de um farm forem interrompidos, todo o farm ou apenas alguns componentes dele poderão ser danificados. Se ocorrer uma falha, siga este procedimento para restaurar dados do SharePoint 2007:

- Restaure o sistema operacional do computador. A opção de recuperação de falhas do CA ARCserve Backup tem uma maneira automatizada e eficiente de executar essas tarefas. Para obter mais informações, consulte o *Guia da Opção de Recuperação de Falhas*.
- Verifique se os aplicativos necessários estão funcionando. O SQL Server deve estar em execução no computador em que o Microsoft SQL Server foi instalado. O servidor Web front-end e o servidor de aplicativos exigem o SharePoint 2007.

- Para recuperar o farm inteiro, crie o novo farm usando o Assistente de Configuração dos produtos e das tecnologias do SharePoint.
- Após criar o novo Farm, verifique se os seguintes serviços da Administração Central do SharePoint 2007 estão em execução:
 - Pesquisa de ajuda do Windows SharePoint Services, Office SharePoint Server Search e Serviços de cálculo do Excel para Farm do SharePoint 2007
 - Windows SharePoint Services Search para Farm do Windows SharePoint Services 3.0
- Se o novo Farm estiver em uma instalação autônoma, você deverá renomear o Provedor de serviços compartilhados padrão (SharedService1) com um novo nome que não exista no Farm original. Depois de executar a restauração, você poderá excluir o Provedor de serviços compartilhados.
- Restaure o Farm ou seus componentes. Para obter instruções sobre como restaurar os bancos de dados no SharePoint 2007, consulte Executar uma restauração de dados em nível de banco de dados.

Apêndice B: Configurando definições de segurança do Microsoft SQL Server

Este apêndice explica como configurar as definições de segurança do Microsoft SQL Server para o CA ARCserve Backup.

Esta seção contém os seguintes tópicos:

[Tipos de autenticação do Microsoft SQL](#) (na página 99)

[Requisitos de autenticação](#) (na página 99)

[Como a autenticação de usuário é alterada](#) (na página 100)

[Verificação ou alteração do método de autenticação do Microsoft SQL Server](#) (na página 100)

Tipos de autenticação do Microsoft SQL

O Microsoft SQL Server oferece dois tipos de autenticação de usuário:

- Aplicação da identificação de logon do Windows
- Utilização de credenciais de usuários separadas específicas para o Microsoft SQL Server

Embora a Microsoft recomende usar apenas a autenticação do Windows, sempre que possível, em alguns casos é apropriado, ou até mesmo necessário, permitir a autenticação baseada no Microsoft SQL Server. Por exemplo, você deve usar a autenticação do Microsoft SQL Server para o Microsoft SQL Server 2000 ou 2005 quando o banco de dados estiver sendo executado em um cluster.

Requisitos de autenticação

Ao usar a autenticação do Microsoft SQL Server, especifique uma conta de usuário com privilégios de acesso de administrador do sistema. Por padrão, o Microsoft SQL Server cria uma conta, denominada *sa*, com esse nível de acesso, mas o agente para Microsoft SharePoint pode usar qualquer conta com privilégios equivalentes.

Na autenticação do Windows, qualquer conta com equivalência de administrador do computador no qual o banco de dados está sendo executado, geralmente, terá privilégios de acesso de administrador do sistema no banco de dados.

Observação: um administrador do Windows ou de domínio não tem privilégios de acesso de administrador do sistema, automaticamente, para o banco de dados se a entrada de logon BUILTIN\Administrators no Microsoft SQL Server tiver sido removida ou não tiver essa função ou se houver uma entrada de logon separada porque o usuário do Microsoft SQL Server não possui essa função.

Como a autenticação de usuário é alterada

Independentemente da opção de autenticação escolhida, você deverá configurar o Windows e o CA ARCserve Backup. Além disso, se você alterar a opção, deverá atualizar as configurações para que o Windows e o CA ARCserve Backup reflitam a alteração. Se estiver usando o Microsoft SQL Server 2000, faça a alteração separadamente para cada ocorrência do servidor.

Para alterar a autenticação de usuário e atualizar as configurações do Windows e do CA ARCserve Backup de modo que essa alteração seja refletida, você deve verificar e alterar o método de autenticação do Microsoft SQL Server.

Verificação ou alteração do método de autenticação do Microsoft SQL Server

É possível verificar ou alterar o método de autenticação do Microsoft SQL Server usando o CA ARCserve Backup.

Para verificar ou alterar o método de autenticação do Microsoft SQL Server

1. No sistema que executa o Microsoft SQL Server, abra o SQL Server Enterprise Manager.
2. No painel Árvore, expanda as entradas abaixo de Console Root até alcançar o servidor de banco de dados.
3. Clique com o botão direito do mouse no nome do servidor e, na lista suspensa, selecione Propriedades.

A caixa de diálogo Propriedades é aberta.

4. Na caixa de diálogo Propriedades, clique na guia Segurança.
5. Sob Autenticação, selecione uma das seguintes opções:

Microsoft SQL Server e Windows

Ativa a autenticação baseada no Microsoft SQL Server.

Windows somente

Ativa nomes de usuário e senhas somente do Windows.

6. Clique em OK.

Agora, o processo de autenticação de usuário está configurado.

Índice remissivo

A

- acesso de usuário restrito após restauração • 77
- agente
 - agente, arquitetura • 13
 - configuração • 24
 - desinstalação • 28
 - recursos • 9
 - suporte à recuperação de falhas • 93
- Agente de dados externos do SharePoint • 16
- Agente do banco de dados do SharePoint • 16
- Agente roteador do SharePoint • 15
- atendimento ao cliente, entrando em contato • 4

B

- backup
 - backup completo • 40
 - backup diferencial • 41
 - backups de arquivos e grupos de arquivos • 42
 - backups incrementais • 46
 - empacotamento da tarefa • 50, 52
 - estratégia • 39
 - fazendo backup de bancos de dados • 48
 - log de transações • 42
 - procedimento • 48
 - tipos de suporte aceitos • 38
 - visão geral • 37
- backup de bancos de dados, procedimento • 48
- backup diferencial • 41
- backups de arquivos e grupos de arquivos • 42
- backups de logs de transação • 42
- backups incrementais • 46

C

- configurando o agente • 24

D

- dados do SharePoint
 - ambientes • 9
 - funções do servidor • 17
 - tipos suportados • 11

- desinstalando o agente • 28

E

- empacotamento dinâmico da tarefa • 51
- empacotamento explícito da tarefa • 53
- entrando em contato com o suporte técnico • 4
- esquemas de rotação • 46
- estado de conclusão da recuperação • 74
- estratégia para fazer backup de dados • 39
- estrutura de diretório, Gerenciador de backup • 17
- exibição consolidada • 17

F

- filtro do agente para SQL • 78

G

- Gerenciador de backup • 47

I

- instalação
 - considerações • 23
 - pré-requisitos • 24

M

- manter configurações de replicação • 78

O

- opção Forçar restauração • 74
- opções de backup global • 46

R

- recuperação de falhas • 93
- registrar restauração em horário definido • 75
- restauração de arquivos e grupos de arquivos • 71
- restauração de logs de transação • 71
- restaurações de backup diferencial • 70
- restaurando dados
 - bancos de dados suportados • 66
 - log de transações • 71
 - métodos • 78
 - opções • 72, 73, 74, 75, 77, 78
 - por árvore • 79

-
- por sessão • 82
 - recuperação de falhas • 94, 95, 96
 - restaurando backups diferenciais • 70
 - restaurando logs de transação • 71
 - usando a seleção automática • 73, 84
 - usando o tipo de restauração • 73
 - visão geral • 65
- restaurar arquivos de banco de dados como •
77

S

- servidor de bibliotecas de documentos
 - compatíveis com versões anteriores,
restaurando • 95
- servidor de índice de pesquisa, restaurando •
95
- servidor do banco de dados, restaurando
 - usando a recuperação de falhas • 96
- servidor Web front-end, restaurando • 94
- SQL Server, autenticação • 99
- suporte técnico, entrando em contato • 4
- suporte, entrando em contato • 4

T

- tipos de suporte aceitos • 38

V

- verificações de consistência do banco de dados
 - 45, 77