

CA ARCserve® Backup pour Windows

Manuel de l'agent pour Microsoft SharePoint

r12



La présente documentation ainsi que tout programme d'aide informatique y afférant (ci-après nommés "Documentation") sont exclusivement destinés à l'utilisateur final à titre d'information et peuvent être à tout moment modifiés ou retirés par CA.

La présente Documentation ne peut être copiée, transférée, reproduite, divulguée, modifiée ou dupliquée, en tout ou partie, sans autorisation préalable et écrite de CA. La présente Documentation est confidentielle et demeure la propriété exclusive de CA. Elle est protégée par les lois américaines sur le copyright (droit d'auteur) ainsi que les traités internationaux en la matière.

Nonobstant ce qui précède, les titulaires de licence d'utilisation pourront imprimer un nombre raisonnable de copies de la documentation pour une utilisation interne. Ils pourront également effectuer une copie des logiciels concernés par la documentation à des fins de sauvegarde et de restauration en cas de sinistre, à condition que les mentions et légendes de copyright de CA figurent sur chaque copie. Seuls les employés, consultants ou agents autorisés du titulaire de la licence, pour qui les termes de la licence sont applicables, sont autorisés à accéder à ces copies.

Ce droit de réaliser des copies de la documentation et d'effectuer une copie des logiciels y afférant est limité à la période durant laquelle la licence du Produit est en vigueur. Dans l'hypothèse où le contrat de licence prendrait fin, pour quelque raison que ce soit, le titulaire de la licence devra renvoyer à CA les copies effectuées ou certifier par écrit que toutes les copies partielles ou complètes de la Documentation ont été retournées à CA ou qu'elles ont bien été détruites.

SAUF DISPOSITION CONTRAIRE DU CONTRAT DE LICENCE, ET DANS LES LIMITES PERMISES PAR LA LOI APPLICABLE, CA FOURNIT CETTE DOCUMENTATION "TELLE QUELLE", SANS AUCUNE GARANTIE D'AUCUNE SORTE, EXPRESSE OU TACITE, NOTAMMENT CONCERNANT LA QUALITE MARCHANDE, L'ADEQUATION A UN BESOIN PARTICULIER OU L'ABSENCE DE CONTREFAÇON. EN AUCUN CAS, CA NE POURRA ETRE TENU POUR RESPONSABLE EN CAS DE PERTE OU DE DOMMAGE, DIRECT OU INDIRECT, SUBI PAR L'UTILISATEUR FINAL OU PAR UN TIERS, ET RESULTANT DE L'UTILISATION DE CETTE DOCUMENTATION, NOTAMMENT TOUTE PERTE DE BENEFICE, INTERRUPTION D'ACTIVITE, PERTE DE DONNEES OU DE CLIENTS, ET CE, QUAND BIEN MEME CA AURAIT ETE EXPRESSEMENT INFORMEE DE LA POSSIBILITE DE LA SURVENANCE DE TELS DOMMAGES OU PERTES.

L'utilisation de tout produit référencé dans la présente Documentation est régie par le contrat de licence utilisateur final applicable.

CA est le fabricant de la présente Documentation.

La présente Documentation étant éditée par une société américaine, vous êtes tenu de vous conformer aux lois en vigueur du Gouvernement des Etats-Unis et de la République française sur le contrôle des exportations des biens à double usage et aux autres réglementations applicables et ne pouvez pas exporter ou réexporter la documentation en violation de ces lois ou de toute autre réglementation éventuellement applicable au sein de l'Union Européenne.

Toutes les marques déposées, marques de services, ainsi que tous les noms de marques et logos cités dans le présent document demeurent la propriété de leurs détenteurs respectifs.

Copyright © 2008 CA. Tous droits réservés.

Produits CA référencés

Ce document contient des références aux produits CA suivants :

- Advantage™ Ingres®
- BrightStor® ARCserve® Backup for Laptops & Desktops
- BrightStor® CA-1® Tape Management
- BrightStor® CA-Dynam®/B Backup for VM
- BrightStor® CA-Dynam®/TLMS Tape Management
- BrightStor® CA-Vtape™ Virtual Tape System
- BrightStor® Enterprise Backup
- BrightStor® High Availability
- BrightStor® Storage Resource Manager
- BrightStor® VM:Tape®
- Agent pour Novell Open Enterprise Server de CA ARCserve® Backup pour Linux
- Agent for Open Files de CA ARCserve® Backup pour NetWare
- Agent for Open Files de CA ARCserve® Backup pour Windows
- Agent client pour FreeBSD de CA ARCserve® Backup
- Agent client pour Linux de CA ARCserve® Backup
- Agent client pour Mainframe Linux de CA ARCserve® Backup
- Agent client pour NetWare de CA ARCserve® Backup
- Agent client pour UNIX de CA ARCserve® Backup
- Agent client pour Windows de CA ARCserve® Backup
- Option Entreprise pour AS/400 de CA ARCserve® Backup
- Option Entreprise pour Open VMS de CA ARCserve® Backup
- CA ARCserve® Backup pour Windows
- Agent pour IBM Informix de CA ARCserve® Backup pour Windows
- Agent pour Lotus Domino de CA ARCserve® Backup pour Windows
- Agent pour Microsoft Data Protection Manager de CA ARCserve® Backup pour Windows
- Agent pour Microsoft Exchange de CA ARCserve® Backup pour Windows
- Agent pour Microsoft SharePoint de CA ARCserve® Backup pour Windows

- Agent pour Microsoft SQL Server de CA ARCserve® Backup pour Windows
- Agent pour Oracle de CA ARCserve® Backup pour Windows
- Agent pour Sybase de CA ARCserve® Backup pour Windows
- Agent pour VMware de CA ARCserve® Backup pour Windows
- Option de récupération après sinistre de CA ARCserve® Backup pour Windows
- Option disque à disque/bande de CA ARCserve® Backup pour Windows
- Module Entreprise de CA ARCserve® Backup pour Windows
- Option Entreprise pour IBM 3494 de CA ARCserve® Backup pour Windows
- Option Entreprise pour SAP R/3 pour Oracle de CA ARCserve® Backup pour Windows
- Option Entreprise pour StorageTek ACSLS de CA ARCserve® Backup pour Windows
- Option Image de CA ARCserve® Backup pour Windows
- Service de clichés instantanés de volumes Microsoft de CA ARCserve® Backup pour Windows
- Option NAS NDMP de CA ARCserve® Backup pour Windows
- Option de sauvegarde sans serveur de CA ARCserve® Backup pour Windows
- Option Storage Area Network (SAN) de CA ARCserve® Backup pour Windows
- Option pour bibliothèques de bandes de CA ARCserve® Backup pour Windows
- CA XOssoft™ Assured Recovery™
- CA XOssoft™
- Common Services™
- eTrust® Antivirus
- eTrust® Firewall
- Unicenter® Network and Systems Management
- Unicenter® Software Delivery
- Unicenter® VM:Operator®

Support technique

Pour obtenir une assistance technique en ligne, ainsi que la liste complète des centres et de leurs coordonnées et heures d'ouverture, contactez notre service de support technique à l'adresse : <http://www.ca.com/worldwide>

Table des matières

Chapitre 1 : Présentation de l'agent	11
Introduction	11
Fonctionnalités de l'agent	11
Fonctionnalités de SharePoint Server 2007	12
Fonctionnalités de SharePoint Portal Server 2003	12
Données SharePoint prises en charge	13
Fonctionnement de l'agent sur les systèmes SharePoint Server 2007	14
Vue consolidée	14
Fonctionnement de l'agent sur les systèmes SharePoint Server 2003	15
Agent de routeur SharePoint	17
Agent de données externes SharePoint	18
Agent de base de données SharePoint	18
Rôles du serveur	19
Vue consolidée	19
Chapitre 2 : Installation de l'agent	21
Remarques concernant l'environnement	21
Remarques concernant l'installation de SharePoint Server 2007	22
Conditions requises pour l'installation	22
Configuration de l'agent sur des systèmes SharePoint 2007	23
Installation de l'agent	25
Désinstallation de l'agent sur des systèmes SharePoint 2007	25
Remarques concernant l'installation de SharePoint Server 2003	25
Conditions requises pour l'installation	26
Configuration de l'agent sur des systèmes SharePoint 2003	26
Installation de sous-agents	29
Désinstallation de l'agent sur des systèmes SharePoint 2003	30
Chapitre 3 : Sauvegarde des systèmes SharePoint 2007	31
Présentation de la sauvegarde	31
Conditions requises pour la sauvegarde du niveau base de données	31
Exécution d'une sauvegarde complète	32
Remarques concernant la sauvegarde	32
Boîte de dialogue Option de sauvegarde de l'agent de niveau base de données	33
Emplacement de vidage de sauvegarde par défaut	34
Chemin de vidage de sauvegarde	35

Méthodes de sauvegarde	35
Sauvegarde du niveau base de données	36

Chapitre 4 : Sauvegarde des systèmes SharePoint 2003 **39**

Présentation de la sauvegarde	39
Opérations de sauvegarde	39
Types de sauvegardes	40
Recommandations sur la stratégie de sauvegarde	41
Sauvegarde complète requise.....	42
Sauvegardes différentielles	43
Sauvegarde de fichiers et groupes de fichiers	44
Sauvegarde de journaux de transactions.....	45
Contrôles de cohérence de la base de données.....	47
Remarques concernant la sauvegarde	48
Schémas de rotation et options globales.....	49
Sauvegarde des données	50
Sauvegarde des bases de données	51
Packaging dynamique et explicite de jobs	53
Packaging dynamique de jobs.....	53
Sélection d'un objet pour le packaging dynamique de jobs.....	53
Packaging explicite de jobs	54
Sélection d'un objet pour le packaging explicite de jobs.....	55

Chapitre 5 : Restauration des systèmes SharePoint 2007 **57**

Présentation de la restauration.....	57
Conditions préalables à la restauration du niveau base de données.....	57
Ensembles de restauration du niveau base de données	58
Boîte de dialogue Option de restauration de niveau BdD	59
Emplacement de vidage de restauration par défaut.....	59
Chemin de vidage de restauration	60
Paramètres de configuration de restauration.....	61
Restauration de données au niveau base de données	63

Chapitre 6 : Restauration des systèmes SharePoint 2003 **67**

Présentation de la restauration.....	67
Restaurations.....	68
Restauration des bases de données	68
Restauration de données n'appartenant pas à une base de données.....	70
Types de restaurations.....	71
Restauration de base de données complète	72

Restauration de sauvegarde différentielle	72
Restauration du journal des transactions	72
Restauration de fichiers et de groupes de fichiers	73
Restauration partielle	73
Options de restauration	74
Option Sélection automatique	74
Option Type de restauration	75
Option Forcer la restauration	76
Option d'état après la récupération	76
Option de consignation de la restauration à un point dans le temps	77
Restauration des fichiers de base de données en tant qu'option	79
Options de contrôle de cohérence de la base de données (DBCC)	79
Option Accès utilisateur restreint après restauration	80
Option Conserver les paramètres de réplication	80
Méthodes de restauration	81
Restauration des données	81
Restauration des données à l'aide de la méthode Restauration par arborescence	82
Restauration des données à l'aide de la méthode Restauration par session	85
Restauration de données vers un emplacement de disque différent à l'aide de la sélection automatique	88
Restauration vers un autre emplacement de disque par session	88
Restauration de la base de données sur d'autres systèmes Microsoft SQL	91

Chapitre 7 : Recommandations **93**

Sélection de l'emplacement approprié	93
Définition du droit d'accès sur l'emplacement de vidage	94

Annexe A : Récupération après sinistre **95**

Prise en charge de la récupération après sinistre par l'agent sur les systèmes SharePoint 2003	95
Restauration d'un serveur Web frontal	96
Restauration d'un serveur de bibliothèque de documents compatibles rétroactivement	97
Restauration d'un serveur d'index de recherche	97
Restauration d'un serveur de base de données	98
Restauration d'une installation à serveur unique utilisant MSDE	99
Récupération après sinistre du niveau base de données sur les systèmes SharePoint 2007	99

Annexe B : Configuration des paramètres de sécurité de Microsoft SQL Server **101**

Types d'authentification Microsoft SQL	101
Conditions d'authentification	101
Modification de l'authentification utilisateur	102

Vérification ou modification de la méthode d'authentification de Microsoft SQL Server 102

Index **105**

Chapitre 1 : Présentation de l'agent

Ce chapitre traite des sujets suivants :

[Introduction](#) (page 11)

[Fonctionnalités de l'agent](#) (page 11)

[Données SharePoint prises en charge](#) (page 13)

[Fonctionnement de l'agent sur les systèmes SharePoint Server 2007](#) (page 14)

[Fonctionnement de l'agent sur les systèmes SharePoint Server 2003](#) (page 15)

Introduction

CA ARCserve Backup est une solution complète de stockage pour applications, bases de données, serveurs répartis et systèmes de fichiers. Elle fournit des capacités de sauvegarde et de restauration pour les bases de données, les clients de réseau et les applications cruciales pour l'entreprise.

Parmi les agents offerts par CA ARCserve Backup vous trouverez l'agent pour Microsoft SharePoint 2007 de CA ARCserve Backup et l'agent pour Microsoft SharePoint 2003 de CA ARCserve Backup. Ces agents vous permettent de sauvegarder et de restaurer les données de Microsoft Office SharePoint Server 2007, Microsoft Office SharePoint Portal Server 2003 et Microsoft Windows SharePoint Services 3.0 et 2.0.

Même si les environnements SharePoint sont parfois complexes et répartis sur plusieurs ordinateurs, l'agent fournit une protection complète des installations SharePoint en consolidant toutes les données SharePoint sur un seul nœud dans l'interface sur le serveur CA ARCserve Backup. Le contenu SharePoint est composé de bases de données SharePoint réparties, d'authentification unique (SSO) et d'index de recherche. L'agent vous permet d'utiliser les fonctionnalités de CA ARCserve Backup pour gérer la sauvegarde et la restauration de toutes les données SharePoint de votre réseau en toute simplicité.

Fonctionnalités de l'agent

L'agent pour Microsoft SharePoint propose un certain nombre de fonctionnalités permettant de faciliter vos sauvegardes et restaurations. Il offre des fonctionnalités de sauvegarde et de restauration pour des installations Microsoft Office SharePoint Server 2007, Microsoft SharePoint Portal Server 2003 et Microsoft Windows SharePoint Services 3.0 et 2.0.

Fonctionnalités de SharePoint Server 2007

L'agent prend en charge les fonctionnalités suivantes pour SharePoint Server 2007 :

- Sauvegarde et restauration de la batterie SharePoint Server 2007 et de ses composants :
 - Application Web
 - Fournisseur de services SharePoint avec index de recherche associés
 - Bases de données d'authentification unique (SSO)
 - Recherche d'aide des services Windows SharePoint
 - Configurations de recherche globale
- Permet de restaurer des données SharePoint vers leur emplacement d'origine ou autre.
- Prend en charge la sauvegarde de plusieurs types d'unités de stockage.

Fonctionnalités de SharePoint Portal Server 2003

L'agent prend en charge les fonctionnalités suivantes pour SharePoint Server 2003 :

- Il prend en charge les fonctionnalités de sauvegarde et de restauration pour les bases de données Microsoft SQL, ainsi que des bases de données Microsoft SQL Server 2000 Desktop Engine (MSDE) et Microsoft SQL Server 2000 Desktop Engine Windows (WMSDE).
- Il permet de protéger les index de recherche et l'authentification unique (SSO) pour des installations SharePoint Portal Server 2003.
- Il prend en charge des bases de données complètes et différentielles, des fichiers et groupes de fichiers différentiels et des sauvegardes de journaux de transactions pour bases de données SharePoint.

Remarque : Seules la sauvegarde complète des bases de données est prise en charge pour les données autres que celles appartenant à des bases de données (par exemple les index de recherche).

- Permet de restaurer des données SharePoint vers leur emplacement d'origine ou autre.

Données SharePoint prises en charge

L'agent pour Microsoft SharePoint requiert Windows 2003 et prend en charge la sauvegarde des données SharePoint :

- Microsoft SharePoint Server 2007
 - Batterie de serveurs SharePoint
 - Applications Web
 - Base de données de contenu de l'application Web
 - Base de données d'authentification unique (SSO)
 - Recherche d'aide des services Windows SharePoint
 - Fournisseur de services partagés
 - Base de données de contenu du fournisseur de services partagés
 - Configurations de recherche globale
- Microsoft Office SharePoint Portal Server 2003
 - Bases de données SharePoint Portal 2003
 - Base de données d'authentification unique (SSO)
 - Index de recherche
 - Bibliothèques de documents compatibles rétroactivement
 - Bases de données Windows SharePoint Services 2.0

Remarque : Dans ce manuel, les bibliothèques de documents compatibles rétroactivement, l'authentification unique (composant de clé de chiffrement uniquement) et les index de recherches sont considérés comme des données n'appartenant pas à des bases de données pour différencier ce type de données des données appartenant à des bases de données SharePoint.

Remarque : Vous devez protéger les fichiers modèles et de configuration stockés sur des serveurs Web frontaux avec une sauvegarde de système de fichiers. L'agent ne prend pas en charge ces fichiers, y compris :

- La métabase IIS (Internet Information Server)
- Les répertoires racines de serveur virtuel étendu SharePoint
- Les assemblages de composants Web personnalisés
- Les fichiers modèles et de configuration SharePoint personnalisés
- Tout logiciel d'extension utilisé par les sites SharePoint

Vous pouvez protéger ces informations de manière complète grâce à l'agent client CA ARCserve Backup pour Windows. Pour en savoir plus sur l'utilisation de cet agent, reportez-vous au *Manuel des agents clients*.

Fonctionnement de l'agent sur les systèmes SharePoint Server 2007

L'association de CA ARCserve Backup et de l'agent pour Microsoft SharePoint permet de sauvegarder et de restaurer des données SharePoint. Quand CA ARCserve Backup sauvegarde des données, le serveur se connecte à l'agent et envoie une demande. L'agent extrait les données de SharePoint Server 2007 et les exporte à un dossier partagé du disque, puis les envoie à CA ARCserve Backup, où les données sont sauvegardées sur le média. Au cours d'une restauration, l'agent fonctionne de manière similaire et permet de transférer les données sauvegardées de CA ARCserve Backup vers le serveur.

Vue consolidée

Le gestionnaire de sauvegarde affiche toutes les données SharePoint sous l'objet de l'agent pour Microsoft SharePoint, même si les données SharePoint se trouvent sur plusieurs ordinateurs dans un environnement réparti.

Les données SharePoint suivants apparaissent dans l'objet Batterie de l'agent pour l'objet Microsoft SharePoint 2007 :

- Une base de données de configuration SharePoint
- Application Web de Windows SharePoint Services
- Administration de Windows SharePoint Services (WSS)
- Fournisseur de services partagés
- Configurations de recherche globale
- Recherche d'aide des services Windows SharePoint
- Base de données d'authentification unique (SSO)

Remarque : Si vous n'avez pas configuré SSO, il n'apparaît pas dans l'arborescence.

Il est possible de développer les éléments SharePoint suivants pour afficher tous les composants de la batterie de serveurs SharePoint :

Application Web de Windows SharePoint Services

Affiche les applications web et leurs bases de données de contenu.

Administration de Windows SharePoint Services (WSS)

Affiche l'application web d'administration de batterie et ses bases de données de contenu.

Fournisseur de services partagés

Affiche plusieurs composants SSP, tels que les applications web d'administration de SSP, l'application de profil d'utilisateur, l'état de la session, fichiers d'index de recherche SSP.

Recherche d'aide des services Windows SharePoint

Affiche l'instance de recherche Windows SharePoint Services.

Fonctionnement de l'agent sur les systèmes SharePoint Server 2003

L'association de CA ARCserve Backup et de l'agent pour Microsoft SharePoint permet de sauvegarder et de restaurer des données SharePoint 2003. Lorsque CA ARCserve Backup sauvegarde des données, il envoie une requête à l'agent. L'agent extrait les données du serveur et les transmet à CA ARCserve Backup, qui effectue la sauvegarde des données sur le média. Au cours d'une restauration, l'agent fonctionne de manière similaire et permet de transférer les données sauvegardées de CA ARCserve Backup vers le serveur.

Sachant que les données SharePoint peuvent être réparties sur plusieurs serveurs, l'agent pour Microsoft SharePoint comprend les sous-agents suivants pour la gestion de différents serveurs :

- [Agent de routeur SharePoint](#). (page 17)
- [Agent de données externes SharePoint](#) (page 18).
- [Agent de base de données SharePoint](#) (page 18).

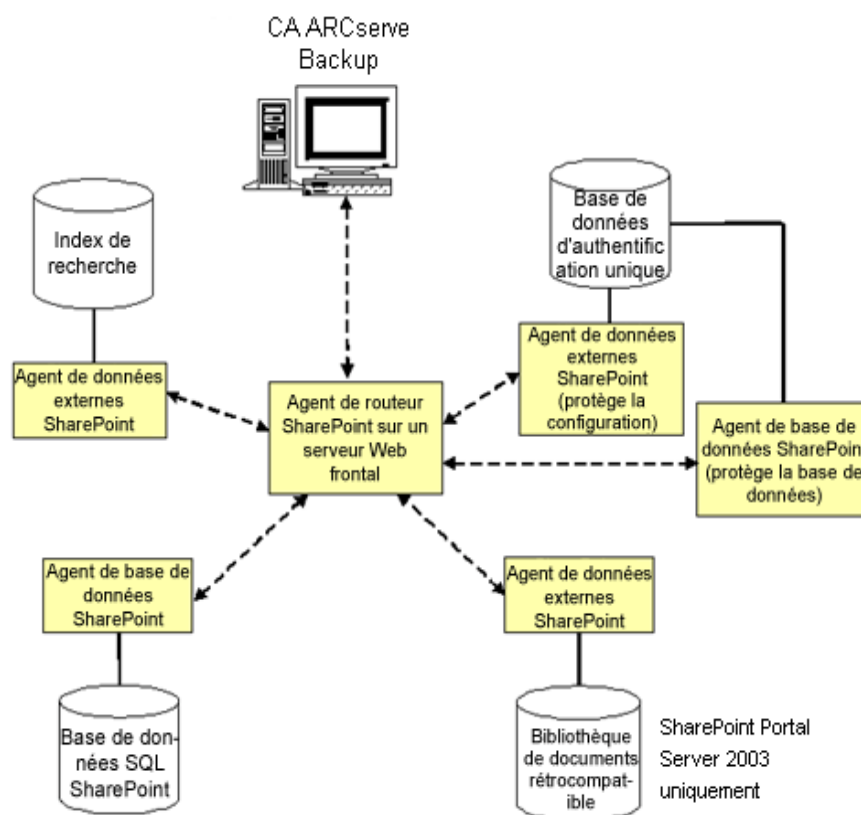
Grâce à un affichage consolidé des données SharePoint, ces sous-agents associés fonctionnent comme une unité de protection de données SharePoint répartie sur plusieurs serveurs.

De plus, les sous-agents permettent de gagner du temps en acheminant les données de sauvegarde directement de la source vers un emplacement dans des environnements dotés de plusieurs serveurs SharePoint.

Pour protéger des données SharePoint, installez le composant de l'assistant de configuration de CA ARCserve Backup pour Microsoft SharePoint sur un serveur CA ARCserve Backup et utilisez l'assistant de configuration pour installer l'agent de routeur SharePoint sur un serveur Web frontal. L'agent de routeur SharePoint lit les informations de configuration, détermine l'emplacement des autres composants, puis désinstalle les sous-agents restants sur les serveurs SharePoint appropriés de la manière suivante :

- L'agent de données externes SharePoint est opératif sur les types de serveurs suivants :
 - Serveur d'index de recherche
 - Serveur de bibliothèque de documents compatibles rétroactivement
 - Serveur à authentification unique (protège le composant de clé de chiffrement de la base de données)
- L'agent pour base de données SharePoint est installé sur les serveurs suivants :
 - Serveur de base de données SharePoint
 - Serveur de base de données à authentification unique (protège seulement la part de la base de données)

Le diagramme suivant illustre l'emplacement d'installation des sous-agents :



Remarque : Des sous-agents multiple peuvent être installés sur un serveur unique lorsque ce serveur SharePoint joue plusieurs rôles.

Agent de routeur SharePoint

L'agent de routeur SharePoint est le composant de gestion principal de l'agent pour Microsoft SharePoint, et il est installé sur un serveur Web frontal. L'agent de routeur SharePoint comporte les fonctionnalités suivantes :

- Il consolide les requêtes du navigateur à partir d'une batterie de serveurs SharePoint répartie vers une vue administrative unique. La vue de navigation de sauvegarde affiche toutes les données SharePoint d'un nœud de sauvegarde unique.
- Si vous le souhaitez, il communique les informations logiques et physiques des données SharePoint. Il reçoit les informations de navigation directement des sous-agents installés sur les serveurs SharePoint.

- Il gère les requêtes du serveur de sauvegarde, même s'il n'est pas directement impliqué dans la restauration et la sauvegarde de données. Pour améliorer les performances, les tâches de sauvegarde et de restauration sont directement envoyées au serveur de sauvegarde approprié, et les données sont envoyées directement de la source des données vers la destination de sauvegarde.

Agent de données externes SharePoint

L'agent de données externes SharePoint est un sous-agent de l'agent pour Microsoft SharePoint. Il protège les données SharePoint externes aux bases de données SharePoint, ainsi que les fonctionnalités de SharePoint Portal Server 2003, y compris les données SharePoint suivantes :

- Bibliothèques de documents compatibles rétroactivement
- Composant de clé de chiffrement et authentification unique
- Index de recherche

Agent de base de données SharePoint

L'agent de base de données SharePoint est un sous-agent de l'agent pour Microsoft SharePoint. L'agent de base de données SharePoint est installé sur plus d'un serveur SharePoint accueillant les bases de données SharePoint suivantes :

- Microsoft SQL Server 2000 ou 2005
- Microsoft SQL 2005 Express
- Microsoft SQL Server 2000 Desktop Engine Windows (WMSDE 2000 ou MSDE)

L'agent de base de données SharePoint est semblable à l'agent CA ARCserve Backup pour Microsoft SQL Server, avec quelques différences :

- Les bases de données SharePoint protégées par l'agent de base de données SharePoint apparaissent sous le nœud de sauvegarde SharePoint.
- L'interface de navigation ne détecte que les données SharePoint et ignore toute autre base de données Microsoft SQL ne faisant pas partie de la batterie de serveurs SharePoint.

Rôles du serveur

Un rôle doit être attribué à chaque serveur de la batterie de serveurs SharePoint. Utilisez l'assistant de configuration pour interroger les ordinateurs sur le rôle attribué à chaque serveur. L'assistant de configuration installe l'agent ou sous-agent nécessaire sur chaque serveur. Si la configuration de la batterie de serveurs SharePoint change, utilisez l'assistant de configuration pour modifier ou supprimer les sous-agents.

Vue consolidée

Le gestionnaire de sauvegarde affiche toutes les données SharePoint sous le nœud de l'agent pour Microsoft SharePoint, même si les données SharePoint se trouvent sur plusieurs ordinateurs dans un environnement réparti.

Les données SharePoint suivantes apparaissent directement sous le nœud de l'agent pour Microsoft SharePoint :

- Bibliothèque de documents compatibles rétroactivement (SharePoint Portal Server 2003 uniquement)

Remarque : Si vous n'avez pas installé ni configuré cette bibliothèque qui est facultative, elle n'apparaîtra pas dans l'arborescence.

- Une base de données de configuration SharePoint

Remarque : Si la base de données de configuration est la seule base de données qui apparaît et qui est indiquée comme inaccessible, cela signifie que l'agent n'a pas pu parcourir les informations SharePoint et qu'il ne peut accéder aux données. Assurez-vous que SharePoint et Microsoft SQL Server fonctionnent correctement.

- Portails SharePoint
- Index de recherche
- Authentification unique

Remarque : Si le service d'authentification unique est actif sur le serveur de jobs d'une batterie SharePoint 2003 répartie, la clé de chiffrement SSO apparaît inaccessible dans l'explorateur de base de CA ARCserve Backup. Ce problème ne survient pas dans une batterie SharePoint 2003 autonome.

- Fournisseur de services partagés (Microsoft Office SharePoint Server 2007 uniquement)

- Bases de données de contenu Windows SharePoint Services

Remarque : Dans un environnement de portail, il se peut que ces bases de données n'apparaissent pas au niveau le plus haut mais sous le portail hôte.

Il est possible de développer les éléments SharePoint suivants pour afficher tous les composants de la batterie de serveurs SharePoint :

Portails SharePoint

Affiche les bases de données.

Index de recherche

Affiche les index de recherche.

Authentification unique

Affiche la base de données d'authentification unique et le fichier de configuration.

Remarque : Si vous n'avez pas installé ni configuré ce composant facultatif, il n'apparaîtra pas dans l'arborescence.

Pour visualiser l'emplacement physique d'un élément de sauvegarde SharePoint, sélectionnez un élément de sauvegarde SharePoint et consultez l'ensemble des propriétés dans le volet Propriétés.

Chapitre 2 : Installation de l'agent

Ce chapitre contient les informations nécessaires à l'installation et à la configuration de l'agent pour Microsoft SharePoint sur les systèmes SharePoint 2007 et SharePoint 2003. Ces informations sont destinées à des utilisateurs familiarisés avec les caractéristiques et les conditions de la batterie de serveurs Microsoft SharePoint.

Remarque : Vous ne pouvez pas installer l'agent pour Microsoft SharePoint pour SharePoint 2007 et l'agent pour Microsoft SharePoint 2003 sur le même ordinateur.

Ce chapitre traite des sujets suivants :

[Remarques concernant l'environnement](#) (page 21)

[Remarques concernant l'installation de SharePoint Server 2007](#) (page 22)

[Installation de l'agent](#) (page 25)

[Désinstallation de l'agent sur des systèmes SharePoint 2007](#) (page 25)

[Remarques concernant l'installation de SharePoint Server 2003](#) (page 25)

[Désinstallation de l'agent sur des systèmes SharePoint 2003](#) (page 30)

Remarques concernant l'environnement

Les environnements SharePoint peuvent être complexes et répartis sur plusieurs ordinateurs. La configuration de la batterie de serveurs doit être prise en charge par Microsoft. Par exemple, un environnement SharePoint pourrait comprendre les éléments suivants :

- Un serveur configuré comme serveur CA ARCserve Backup.
- Un serveur Web frontal pour la batterie de serveurs SharePoint qui est également un serveur de recherche.
- Un deuxième serveur Web frontal pour la batterie de serveurs SharePoint qui est également un serveur de recherche.
- Un serveur configuré en tant qu'index et serveur de jobs accueillant également le fichier de configuration pour authentification unique.
- Le serveur de base de données SQL Server utilisé par la batterie de serveurs SharePoint.
- Un serveur hébergeant la bibliothèque de documents compatibles rétroactivement (SharePoint Portal Server 2003 uniquement).

Remarques concernant l'installation de SharePoint Server 2007

Tenez compte des recommandations suivantes lorsque vous installez l'agent :

- Le serveur CA ARCserve Backup doit être capable d'envoyer la commande ping à tous les ordinateurs d'un environnement SharePoint par nom. Si vous n'utilisez pas DNS (Domain Name System) dans votre environnement SharePoint, vous devez ajouter tous les ordinateurs de l'environnement SharePoint dans le fichier d'hôtes sur le serveur CA ARCserve Backup.
- Vous devez exécuter le service Microsoft SQL Server sous Windows en tant que compte de domaine ou que compte de système local.

Conditions requises pour l'installation

Avant d'installer l'agent sur SharePoint 2007, vous devez réunir les conditions suivantes :

- Vérifiez que votre système répond aux conditions requises minimum nécessaires à l'installation de l'agent pour Microsoft SharePoint. Pour obtenir la liste des conditions requises, reportez-vous au fichier Readme.
- Assurez-vous que vous possédez les droits d'administrateur ou les droits pertinents d'installation de logiciel sur les ordinateurs où vous installez le produit.
- Assurez-vous que vous connaissez le compte appartenant au groupe administrateur de la batterie.
- Vérifiez que vous avez installé Microsoft Windows SharePoint Services 3.0 ou Microsoft Office SharePoint Server 2007.

Configuration de l'agent sur des systèmes SharePoint 2007

Après avoir installé l'agent pour Microsoft SharePoint sur le serveur CA ARCserve Backup, l'agent SharePoint 2007 installe SPSO12, un composant d'agent COM+, dans le système. Ce composant interagit avec SharePoint 2007 pour sauvegarder et restaurer les données.

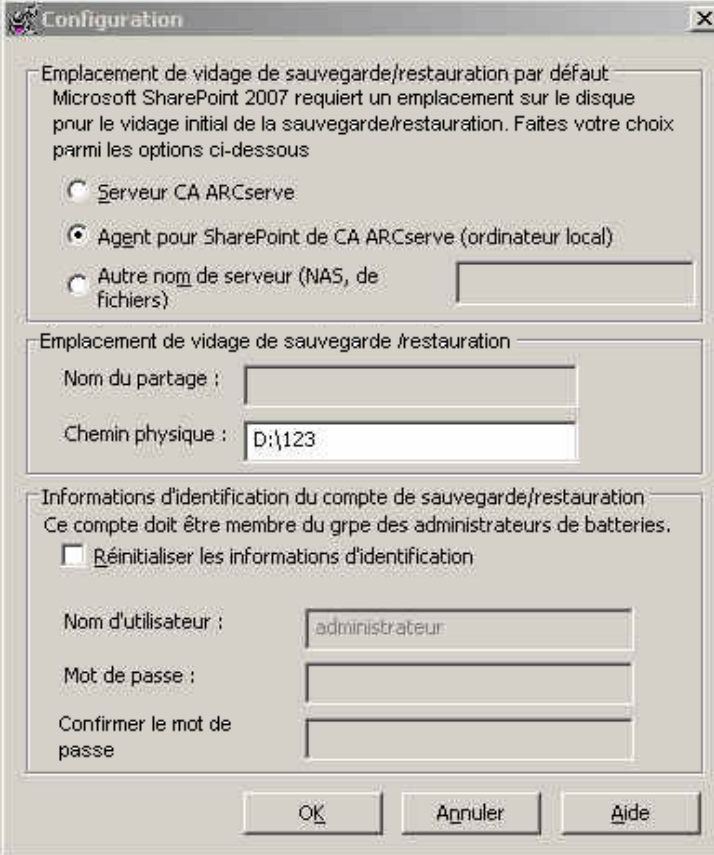
Pour configurer l'agent sur des systèmes SharePoint 2007

1. Dans le menu Démarrer de Windows, sélectionnez Tous les programmes, CA, ARCserve Backup et Administrateur de l'agent de sauvegarde.

La boîte de dialogue Administrateur de l'agent CA ARCserve Backup s'affiche.

2. Dans la liste déroulante, sélectionnez l'agent CA ARCserve Backup pour Microsoft SharePoint 2007 et cliquez sur Configuration.

La boîte de dialogue Configuration s'ouvre :



The screenshot shows a Windows dialog box titled "Configuration" with a close button (X) in the top right corner. The dialog is divided into three main sections:

- Emplacement de vidage de sauvegarde/restauration par défaut:** This section contains a text box with the instruction: "Microsoft SharePoint 2007 requiert un emplacement sur le disque pour le vidage initial de la sauvegarde/restauration. Faites votre choix parmi les options ci-dessous". Below this are three radio button options: "Serveur CA ARCserve", "Agent pour SharePoint de CA ARCserve (ordinateur local)" (which is selected), and "Autre nom de serveur (NAS, de fichiers)" with an adjacent empty text input field.
- Emplacement de vidage de sauvegarde /restauration:** This section contains two text input fields: "Nom du partage :" and "Chemin physique :". The "Chemin physique" field contains the text "D:\123".
- Informations d'identification du compte de sauvegarde/restauration:** This section contains a text box with the instruction: "Ce compte doit être membre du grpe des administrateurs de batteries." Below this is a checkbox labeled "Réinitialiser les informations d'identification". At the bottom of this section are three text input fields: "Nom d'utilisateur :" (containing "administrateur"), "Mot de passe :", and "Confirmer le mot de passe".

At the bottom of the dialog box are three buttons: "OK", "Annuler", and "Aide".

3. Sélectionnez une des options suivantes comme emplacement de vidage de sauvegarde sous Emplacement de vidage de sauvegarde/restauration par défaut :

Remarque : Le même emplacement est utilisé quand vous restaurez un job de sauvegarde.

Serveur CA ARCserve

Exporte les données de SharePoint 2007 dans un dossier partagé sur le serveur ARCserve avant qu'elles soient enregistrées sur une bande.

Agent pour SharePoint de CA ARCserve (ordinateur local)

Exporte les données de SharePoint 2007 dans un dossier partagé sur un ordinateur local où l'agent est installé. Les données sont ensuite enregistrées sur une bande via le réseau.

Autre serveur (NAS, de fichiers)

Exporte les données de SharePoint 2007 dans une unité NAS ou un dossier partagé public. Si vous sélectionnez cette option, vous devez indiquer le nom du serveur.

Remarque : Vous devez indiquer le nom d'hôte au lieu d'une adresse IP.

4. Indiquez le nom de partage et le chemin physique sous Chemin de vidage de sauvegarde/restauration comme suit :

Nom du partage

Définit le dossier partagé où doivent être sauvegardées les données si vous avez sélectionné Autre nom de serveur (NAS, de fichiers) comme emplacement de vidage de sauvegarde/restauration. Vous devez accorder les permissions nécessaires pour le dossier.

Remarque : Le nom ne doit pas contenir le caractère spécial '\$' à son extrémité.

Chemin physique

Définit le chemin où vous souhaitez que les données soient sauvegardées si vous sélectionnez Serveur CA ARCserve ou Agent pour SharePoint de CA ARCserve comme emplacement de vidage de sauvegarde/restauration.

5. Saisissez les informations d'identification du compte de sauvegarde/restauration.

Remarque : Le compte doit être membre du groupe administrateur de la batterie.

6. Cliquez sur OK.

SharePoint Server 2007 est ainsi configuré.

Installation de l'agent

L'agent pour Microsoft SharePoint 2007 et l'agent pour Microsoft SharePoint 2003 suivent la procédure d'installation standard pour les composants, agents et options système de CA ARCserve Backup.

Pour plus de détails sur l'installation de CA ARCserve Backup, consultez le manuel d'implémentation.

Remarque : Une fois la procédure d'installation terminée, veuillez à redémarrer l'ordinateur lorsque vous y êtes invité.

Désinstallation de l'agent sur des systèmes SharePoint 2007

Afin de désinstaller l'agent pour Microsoft SharePoint sur les systèmes SharePoint 2007, sélectionnez Ajouter ou supprimer des programmes dans Windows, puis sélectionnez l'agent CA ARCserve Backup pour Microsoft SharePoint.

Remarques concernant l'installation de SharePoint Server 2003

Tenez compte des recommandations suivantes lorsque vous installez l'agent et les sous-agents :

- Vous devez installer l'assistant de configuration CA ARCserve Backup pour Microsoft SharePoint sur le serveur CA ARCserve Backup.
- Le serveur CA ARCserve Backup doit être capable d'envoyer la commande ping à tous les ordinateurs d'un environnement SharePoint par nom. Si vous n'utilisez pas DNS (Domain Name System) dans votre environnement SharePoint, vous devez ajouter tous les ordinateurs de l'environnement SharePoint dans le fichier d'hôtes sur le serveur CA ARCserve Backup.
- L'assistant de configuration est installé en même temps que le produit. Utilisez l'assistant de configuration pour configurer et installer les sous-agents sur vos serveurs. Les sous-agents sont installés dès que la configuration est terminée.

Remarques : Vous devez configurer les sous-agents pour terminer l'installation de l'agent.

- L'assistant de configuration vous permet également de désinstaller les sous-agents de vos serveurs.

Conditions requises pour l'installation

Avant d'installer l'agent pour Microsoft SharePoint sur des systèmes SharePoint 2003, vous devez réunir les conditions suivantes :

- Vérifiez que votre système répond aux conditions requises minimum nécessaires à l'installation de l'agent pour Microsoft SharePoint. Reportez-vous au fichier *Readme* pour consulter la liste des conditions requises.
- Assurez-vous que vous possédez les droits d'administrateur ou les droits pertinents d'installation de logiciel sur les ordinateurs où vous installez le produit.
- Vérifiez que vous disposez des droits d'accès pour toutes les données SharePoint.
- Vérifiez que vous avez installé Microsoft Windows SharePoint Services 2.0 ou Microsoft SharePoint Portal sur le serveur Web frontal.

Configuration de l'agent sur des systèmes SharePoint 2003

Après avoir installé l'agent pour Microsoft SharePoint sur le serveur CA ARCserve Backup, procédez comme suit pour configurer et installer les sous-agents correspondant à l'agent pour Microsoft SharePoint.

Pour configurer l'agent sur des systèmes SharePoint 2003

1. Lancez l'assistant de configuration.

Lorsque vous installez l'agent, l'assistant de configuration démarre automatiquement. Pour relancer l'assistant de configuration, utilisez le raccourci de configuration de l'agent pour SharePoint.

2. La boîte de dialogue Sélection du serveur apparaît et vous invite à sélectionner un serveur Web frontal sur lequel vous installerez l'agent de routeur SharePoint.

Remarque : Si c'est la première fois que vous utilisez cette configuration, activez l'option Installer le routeur sur l'ordinateur et cliquez sur Suivant. Si vous procédez à une nouvelle configuration d'une installation existante, désactivez cette case à cocher et cliquez sur Suivant.

La boîte de dialogue Types de configuration s'ouvre.

3. Choisissez l'un des types de configuration suivants :

Automatique

Cette option génère automatiquement les informations nécessaires à la configuration de l'installation des agents requis pour protéger la configuration SharePoint actuelle.

Personnalisé

Cette option vous permet de sélectionner manuellement les ordinateurs sur lesquels vous souhaitez installer l'agent requis pour la protection de vos données. Vous devez protéger manuellement le rôle de chaque serveur (index de recherche, bibliothèque de documents, authentification unique et base de données portail). En outre, l'option Personnalisé vous permet de désinstaller les agents de vos ordinateurs.

Cliquez sur Suivant.

4. Si vous avez sélectionné le type de configuration Personnalisé, sélectionnez les noms d'ordinateurs de la liste Non protégé dans la boîte de dialogue Index de recherche et cliquez sur Ajouter pour déplacer ces noms vers la liste Protégé. Au cours de l'installation de l'assistant de configuration, l'agent requis pour protéger les données est installé sur tous les ordinateurs de la liste Protégé.

Répétez cette étape pour chaque rôle de serveur (bibliothèque de documents, authentification unique et base de données portail) puis cliquez sur Suivant.

Si vous avez sélectionné le type de configuration Automatique, passez à l'étape suivante.

5. La boîte de dialogue Configuration sélectionnée affiche la configuration qui doit être installée.

Remarque : Afin de définir le chemin d'installation pour n'importe lequel des sous-agents, sélectionnez le nom de l'ordinateur, modifiez le chemin dans le champ Chemin d'installation de l'agent puis cliquez sur Appliquer.

Si vous ne souhaitez pas définir les chemins d'installation, cliquez sur Suivant pour commencer l'installation.

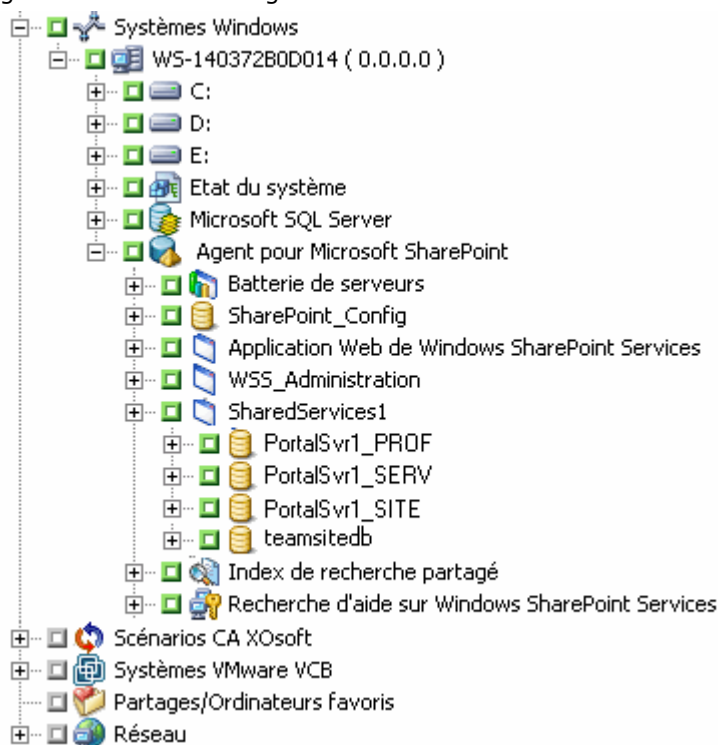
Une boîte de dialogue indiquant la progression vous permet de suivre l'installation des composants au fur et à mesure. Une fois l'installation terminée, un récapitulatif apparaît, vous permettant ainsi de visualiser l'état de chaque serveur de la batterie de serveurs.

Si vous exécutez l'assistant de configuration en même temps que le processus d'installation, cliquez sur Terminer pour revenir au Récapitulatif d'installation. Les coches de l'écran Récapitulatif d'installation indiquent les agents qui ont été installés et configurés avec succès.

Si vous exécutez l'assistant de configuration n'importe quand après le processus d'installation, cliquez sur Terminer pour terminer la configuration.

6. A partir du gestionnaire de sauvegarde, recherchez l'agent et développez-le pour afficher tous les serveurs.

Le schéma ci-dessous illustre l'arborescence des répertoires du gestionnaire de sauvegarde sur SharePoint Portal Server 2003 :



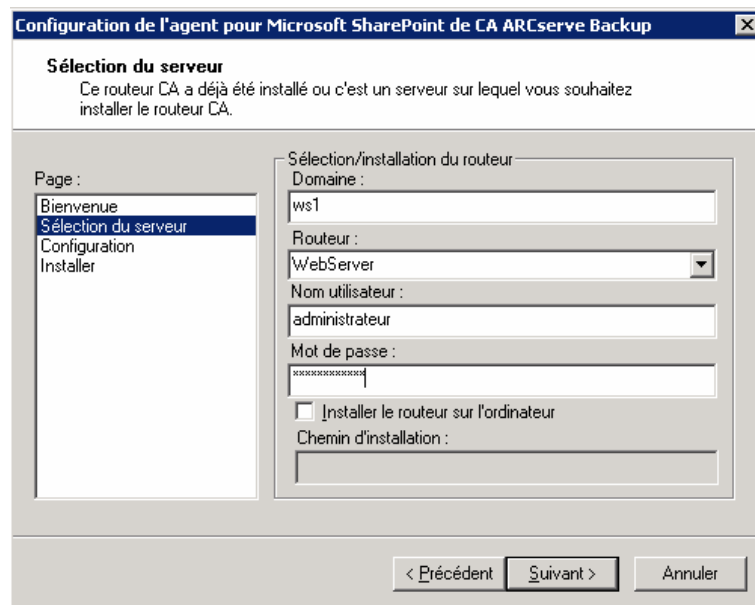
Tout apparaît sous un seul nœud même si les données sont réparties sur plusieurs ordinateurs.

Installation de sous-agents

Si vous souhaitez installer d'autres sous-agents à la place du routeur SharePoint, utilisez l'assistant de configuration.

Pour installer les sous-agents

1. Lancez l'assistant de configuration. L'écran suivant apparaît:



2. Dans la boîte de dialogue Sélection du serveur, désactivez la case à cocher Installer le routeur sur l'ordinateur.

Cliquez sur Suivant.

Les autres sous-agents sont installés. Les sous-agents comportent la même valeur SharePointVersion que le routeur SharePoint.

Remarque : Si vous souhaitez passer d'une version à une autre, il peut s'avérer nécessaire d'installer l'agent de données externes SharePoint ou les agents SQL externes sur des nœuds où ces agents n'ont jamais été installés. Dans ce scénario, vous devez d'abord modifier manuellement la valeur SharePointVersion du routeur SharePoint, puis exécuter l'assistant de configuration pour installer l'agent de données externes SharePoint ou l'agent pour SQL externe.

Désinstallation de l'agent sur des systèmes SharePoint 2003

Pour désinstaller l'agent pour Microsoft SharePoint ou l'un de ses sous-agents, vous pouvez utiliser l'une des méthodes suivantes :

- L'assistant de configuration, qui ne supprime pas l'agent de routeur SharePoint
- L'option Ajouter ou supprimer des programmes de Windows, qui supprime tout, y compris l'agent de routeur SharePoint

L'assistant de configuration est la façon la plus simple de désinstaller les sous-agents (à l'exception de l'agent de routeur SharePoint) dans un environnement réparti. Sélectionnez le type de configuration Personnalisé et déplacez tous les sous-agents de la liste Protégé vers la liste Non protégé dans l'assistant de configuration.

Vous pouvez également utiliser l'option Ajouter ou supprimer des programmes de Windows et sélectionner l'agent CA ARCserve Backup pour Microsoft SharePoint.

Remarque : Pour supprimer l'agent de routeur SharePoint, vous devez utiliser l'option Ajout/Suppression de programmes de Windows.

En plus de supprimer l'agent et les sous-agents, vous pouvez supprimer l'assistant de configuration et le répertoire SPImages du serveur CA ARCserve Backup. Pour effacer ces éléments, utilisez l'option Ajouter ou supprimer des programmes de Windows et sélectionnez l'agent pour l'interface graphique de l'administrateur CA ARCserve Backup pour Microsoft SharePoint.

Important : Vous ne pouvez pas désinstaller Microsoft SharePoint Portal Server 2003 si l'agent est toujours en cours d'exécution sur SharePoint 2003. Vous devez arrêter l'agent ou le désinstaller avant de désinstaller Microsoft SharePoint Portal Server 2003.

Chapitre 3 : Sauvegarde des systèmes SharePoint 2007

Ce chapitre fournit des informations sur la sauvegarde de données sur les systèmes SharePoint 2007.

Ce chapitre traite des sujets suivants :

[Présentation de la sauvegarde](#) (page 31)

[Conditions requises pour la sauvegarde du niveau base de données](#) (page 31)

[Exécution d'une sauvegarde complète](#) (page 32)

[Remarques concernant la sauvegarde](#) (page 32)

[Boîte de dialogue Option de sauvegarde de l'agent de niveau base de données](#) (page 33)

[Sauvegarde du niveau base de données](#) (page 36)

Présentation de la sauvegarde

La sauvegarde du niveau base de données protège les fichiers de base de données SharePoint Server 2007. Cette sauvegarde est primordiale pour votre SharePoint Server et vous devez toujours l'effectuer, quel que soit le type de sauvegarde détaillée que vous utilisez. Vous pouvez utiliser les sauvegardes du niveau base de données pour restaurer SharePoint Server dans le cas d'une panne système, d'une corruption de base de données ou d'un scénario de récupération après sinistre.

Conditions requises pour la sauvegarde du niveau base de données

Avant d'effectuer une sauvegarde du niveau base de données sur SharePoint Server 2007, vous devez remplir les conditions suivantes :

- Vérifiez que le service administratif de Windows SharePoint Services est exécuté sur le serveur Web frontal et le serveur d'applications.
- Vérifiez que Microsoft SQL Server est exécuté.

Exécution d'une sauvegarde complète

Si vous souhaitez effectuer une sauvegarde complète de la base de données, vous devez assurer certaines opérations de gestion de la batterie. Si vous effectuez une de ces opérations, puis réalisez une sauvegarde différentielle, il vous sera peut-être impossible de restaurer correctement la base de données sauvegardée complètement auparavant. Pour éviter ce problème, effectuez toujours une sauvegarde complète de la base de données immédiatement après avoir effectué l'une des opérations suivantes :

- Toute modification de la topologie de la batterie de SharePoint 2007 ou de Windows SharePoint 3.0, telle que :
 - Ajouter une nouvelle application Web, un nouveau fournisseur de service SharePoint, une nouvelle base de données dans une application Web normale ou une application Web d'administration du fournisseur de service SharePoint.
 - Renommer le fournisseur de service SharePoint.
 - Supprimer le fournisseur de service SharePoint de manière à ce que son application Web d'administration soit détachée du fournisseur de service SharePoint.
 - Annuler un job de sauvegarde complète durant son exécution.
 - Restaurer la base de données depuis n'importe quelle sauvegarde.

Remarques concernant la sauvegarde

Pour réussir vos sauvegardes, prenez en compte les points ci-dessous :

- Aucune opération n'est autorisée pendant la sauvegarde. Si vous effectuez une sauvegarde complète du composant A, puis une sauvegarde complète du composant enfant B de A, la sauvegarde différentielle du composant A échouera. Autrement dit, une sauvegarde complète au niveau batterie peut être suivie par une sauvegarde différentielle au niveau batterie. Toutefois, vous ne pouvez pas faire une sauvegarde complète au niveau batterie suivie par une sauvegarde complète de SharePoint Provider Service, puis une sauvegarde différentielle de batterie. Dans ce cas, le job différentiel échouerait et un message d'erreur serait généré.

- Vous ne pouvez pas effectuer une sauvegarde en utilisant en même temps SharePoint Server 2007 et des outils tels que Microsoft SQL Server, le site Web d'administration centralisée, etc. Par exemple, si vous effectuez une sauvegarde complète en utilisant ces outils, vous ne parviendrez peut-être pas à restaurer le job de sauvegarde différentielle.
- Si vous tentez de protéger SharePoint Server 2007 à l'aide de l'agent pour SharePoint et d'autres agents tels que l'agent client et l'agent pour SQL Server, les données de SharePoint 2007 risquent d'être sauvegardées plus d'une fois. Pour éviter cette situation, excluez la base de données et les fichiers SharePoint 2007 du job de sauvegarde de l'agent client et de l'agent pour SQL Server.

SharePoint Server 2007 ne prend pas en charge les éléments suivants :

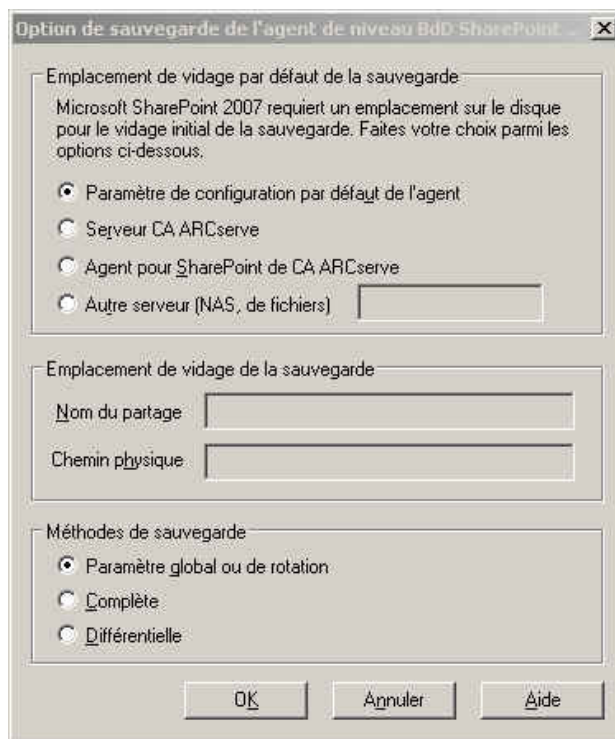
- Chiffrement et compression de données côté agent sous les options globales.
- Jobs de sauvegarde multiplexage et multiflux.
- Données de l'agent de sauvegarde sur deux ordinateurs différents dans des domaines CA ARCserve Backup distincts.

Boîte de dialogue Option de sauvegarde de l'agent de niveau base de données

Les sections suivantes décrivent les options offertes par l'agent pour Microsoft SharePoint Server 2007 de CA ARCserve Backup lorsque vous effectuez une sauvegarde du niveau base de données.

Pour configurer les options de sauvegarde du niveau base de données, cliquez avec le bouton droit de la souris sur un objet de batterie, puis cliquez sur Option de l'agent.

La boîte de dialogue Option de sauvegarde de l'agent de niveau base de données SharePoint 2007 s'affiche.



Emplacement de vidage de sauvegarde par défaut

Lorsque vous soumettez un job de sauvegarde, vous devez sélectionner un emplacement de vidage. L'emplacement de vidage de sauvegarde indique à CA ARCserve Backup où vous souhaitez que vos données soient enregistrées temporairement avant de les enregistrer sur une bande.

Vous pouvez sélectionner l'un des emplacements de vidage de sauvegarde suivant :

Paramètre de configuration par défaut de l'agent

Activée par défaut. Cette option utilise l'emplacement de vidage de sauvegarde que vous avez sélectionné lors de la configuration de l'agent.

Serveur CA ARCserve

Exporte les données SharePoint 2007 dans un dossier partagé sur CA ARCserve Backup.

Agent pour SharePoint de CA ARCserve

Exporte les données SharePoint 2007 dans un dossier partagé là où l'agent SharePoint est installé.

Autre serveur (NAS, de fichiers)

Exporte les données SharePoint 2007 dans un dossier partagé spécifié sur le serveur NAS ou le serveur de fichiers.

Remarque : Vous devez indiquer le nom d'hôte au lieu d'une adresse IP.

Chemin de vidage de sauvegarde

Vous devez définir le nom de partage et le chemin physique.

Nom partagé

Si vous sélectionnez Autre nom de serveur (NAS, de fichiers) comme emplacement de vidage de sauvegarde, vous devez définir le nom de partage où exporter les données. Vous devez accorder les permissions nécessaires pour le dossier.

Remarque : Le nom de partage ne doit pas contenir le caractère spécial \$ à son extrémité.

Chemin physique

Si vous sélectionnez Serveur CA ARCserve ou Agent pour SharePoint de CA ARCserve comme emplacement de vidage de sauvegarde, vous devez définir le chemin où vous souhaitez exporter les données.

Méthodes de sauvegarde

Lorsque vous soumettez un job de sauvegarde, vous devez sélectionner une méthode de sauvegarde. La méthode de sauvegarde indique à CA ARCserve Backup comment vous souhaitez sauvegarder vos données.

Vous pouvez sélectionner l'une des méthodes suivantes.

Utiliser le paramètre global ou de rotation

Activée par défaut. Si vous ne la désactivez pas, vous devez sélectionner une méthode de sauvegarde dans l'onglet Planifier.

Complète

Sauvegarde l'ensemble de la base de données et marque tous les fichiers sauvegardés en vue d'une sauvegarde incrémentielle ou différentielle subséquente.

Remarque : Effectuez toujours une sauvegarde complète lors de la première exécution de l'agent, après la mise à niveau à un Service Pack et après avoir effectué une restauration.

Sauvegarde différentielle

Sauvegarde les fichiers qui ont été modifiés depuis la dernière sauvegarde.

Remarque : Les options Méthodes de sauvegarde de l'onglet Planification ne sont pas appliquées si vous sélectionnez les méthodes de sauvegarde complète ou différentielle. SharePoint 2007 ne prend pas en charge la méthode de sauvegarde incrémentielle. Si vous sélectionnez Sauvegarde incrémentielle sur l'onglet Planification, la sauvegarde sera tout de même considérée comme différentielle.

Pour plus d'informations sur ces options et sur leur configuration, reportez-vous à la section Configuration de l'agent sur des systèmes SharePoint 2007.

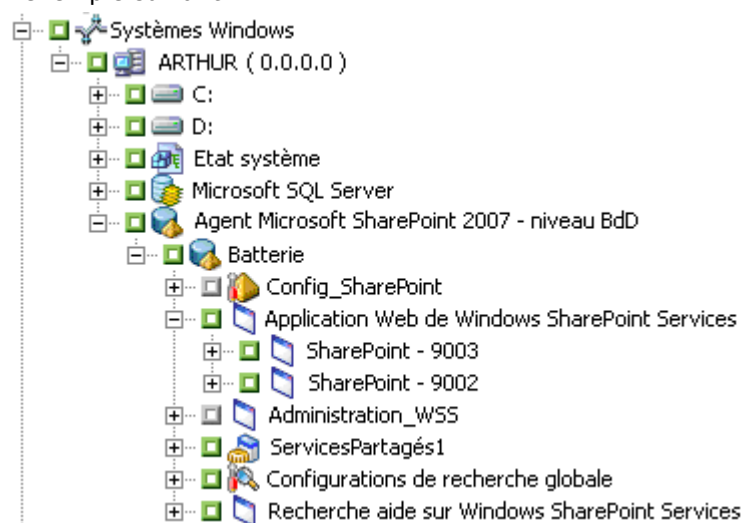
Sauvegarde du niveau base de données

Utilisez le gestionnaire de sauvegarde de CA ARCserve Backup pour effectuer une sauvegarde du niveau base de données sur les systèmes SharePoint 2007.

Pour effectuer une sauvegarde au niveau base de données sur les systèmes SharePoint 2007

1. A partir de la page d'accueil de CA ARCserve Backup, sélectionnez Sauvegarde dans le menu Démarrage rapide.

La fenêtre Gestionnaire de sauvegarde s'ouvre, comme indiqué dans l'exemple suivant.



2. Dans la fenêtre Gestionnaire de sauvegarde, sélectionnez les objets à sauvegarder au niveau base de données (Microsoft SharePoint 2007 - Niveau base de données). Si vous souhaitez sauvegarder uniquement certains composants de la batterie, développez la batterie et sélectionnez les composants.

3. Cliquez à l'aide du bouton droit de la souris sur l'objet Batterie à inclure dans le job et sélectionnez l'option Agent pour sélectionner une méthode de sauvegarde à utiliser, puis cliquez sur OK.

Remarque : Quand vous exécutez l'agent pour la première fois, effectuez toujours une sauvegarde complète de manière à pouvoir ajouter toutes les bases de données SharePoint Server.

4. Cliquez sur l'onglet Destination et sélectionnez une destination pour la sauvegarde.
5. Cliquez sur l'onglet Planifier.

Si vous souhaitez utiliser une planification personnalisée, sélectionnez une méthode de répétition. Si vous souhaitez utiliser un schéma de rotation, sélectionnez l'option Utiliser le schéma de rotation et configurez votre schéma. Pour plus d'informations sur la planification de jobs et de schémas de rotation, reportez-vous à l'aide en ligne et au *manuel de l'administrateur*.

6. Cliquez sur Démarrer dans la barre d'outils.

La boîte de dialogue Informations sur l'agent et la sécurité s'affiche.

7. Dans la boîte de dialogue Informations sur l'agent et la sécurité, vérifiez que le nom d'utilisateur et le mot de passe appropriés sont spécifiés pour chaque objet. Si vous devez saisir ou modifier un nom d'utilisateur ou un mot de passe, cliquez sur le bouton Sécurité, effectuez vos modifications, puis cliquez sur OK.

8. Cliquez sur OK.

La boîte de dialogue Soumission du job s'ouvre.

9. Dans la boîte de dialogue Soumission du job, sélectionnez Exécuter immédiatement pour exécuter le job immédiatement ou cliquez sur Exécuter le, puis sélectionnez la date et l'heure auxquelles vous souhaitez exécuter le job.

10. Entrez une description du job.

Si vous avez sélectionné plusieurs sources pour votre sauvegarde et que vous souhaitez définir l'ordre de priorité de lancement des sessions de job, cliquez sur Priorité des sources. Utilisez les boutons Haut, Monter, Descendre et Bas pour modifier l'ordre de priorité de traitement des jobs. Cliquez sur OK lorsque vous avez défini les priorités.

11. Cliquez sur OK.

Le job de sauvegarde est ainsi soumis.

Chapitre 4 : Sauvegarde des systèmes SharePoint 2003

Ce chapitre fournit des informations sur la sauvegarde de données sur les systèmes SharePoint 2003.

Ce chapitre traite des sujets suivants :

[Présentation de la sauvegarde](#) (page 39)

[Remarques concernant la sauvegarde](#) (page 48)

[Schémas de rotation et options globales](#) (page 49)

[Sauvegarde des données](#) (page 50)

[Sauvegarde des bases de données](#) (page 51)

[Packaging dynamique et explicite de jobs](#) (page 53)

Présentation de la sauvegarde

Une sauvegarde consiste à créer une copie de la base de données SharePoint ou des objets de données n'appartenant pas à une base de données. Utilisez l'agent pour Microsoft SharePoint pour effectuer des sauvegardes.

Lorsqu'une sauvegarde de base de données SharePoint Server 2003 ou d'objet de données n'appartenant pas à une base de données est lancée dans CA ARCserve Backup, l'agent pour Microsoft SharePoint lance une sauvegarde dynamique de la base de données et des données. Cette sauvegarde peut être effectuée lorsque la base de données est active. La sauvegarde capture l'état des données au moment de l'exécution de l'instruction. Aucune transaction partielle n'est capturée. Les modifications de données effectuées après le début de la sauvegarde ne sont pas capturées dans la base de données ou dans les données n'appartenant pas à la base de données.

Opérations de sauvegarde

Sauvegardez les données SharePoint Server 2003 au moyen de l'interface du gestionnaire de sauvegarde sur un serveur CA ARCserve Backup. Vous pouvez accéder à toutes les données SharePoint Server 2003 à partir d'un seul point, quel que soit l'emplacement physique des serveurs SharePoint.

Utilisez le gestionnaire de sauvegarde pour exécuter les tâches de sauvegarde suivantes :

- Parcourir les données SharePoint Server 2003
- Définir des options de sauvegarde au niveau du job et au niveau de la base de données
- Sauvegarder les données SharePoint Server 2003 sélectionnées

Remarque : Pour les données de la base de données SharePoint Server 2003, la base de données est l'élément du niveau le plus bas pouvant être sauvegardé de manière indépendante. Vous ne pouvez pas sauvegarder des tables individuelles.

Types de sauvegardes

L'agent pour Microsoft SharePoint prend en charge les types de sauvegardes de bases de données suivantes sur les systèmes SharePoint 2003 :

Base de données complète

Utilise des sauvegardes complètes pour sauvegarder votre base de données SharePoint Server 2003. Vous pouvez également utiliser des sauvegardes complètes pour sauvegarder toutes vos données SharePoint Server 2003 n'appartenant pas à des bases de données (telles que des index).

Remarque : Dans le cas de données n'appartenant pas à des bases de données, l'agent ne prend en charge que les sauvegardes complètes.

Base de données différentielle

Sauvegarde les données modifiées depuis la dernière sauvegarde complète. Par exemple, si vous avez exécuté une sauvegarde complète de votre base de données le dimanche soir, vous pouvez exécuter une sauvegarde différentielle le lundi soir pour sauvegarder uniquement les données modifiées durant la journée de lundi.

Journal des transactions

Sauvegarde le journal des transactions. Les sauvegardes de journaux de transactions comprennent les options suivantes :

- **Supprimer les entrées inactives du journal des transactions** : tronque les fichiers journaux. Cette option est celle définie par défaut.
- **Ne pas supprimer les entrées inactives du journal des transactions** : conserve les entrées de journal inactives après la sauvegarde. Ces entrées seront incluses dans la prochaine sauvegarde du journal des transactions.
- **Sauvegarder uniquement la fin du journal et laisser la base de données en mode non récupéré** : sauvegarde le journal et laisse la base de données dans un état de restauration. Cette option permet de capturer les activités depuis la dernière sauvegarde et met la base de données hors ligne pour la restaurer.

Fichiers et groupes de fichiers

Sauvegarde les fichiers sélectionnés dans une base de données. Utilisez cette option pour sauvegarder un fichier ou un groupe de fichiers si la taille de la base de données et des impératifs de performances sont incompatibles avec la réalisation d'une sauvegarde de base de données complète.

Fichiers et groupes de fichiers - Différentielle

Sauvegarde des données modifiées dans les fichiers sélectionnés depuis la dernière sauvegarde de fichier ou de groupe de fichiers. Les sauvegardes différentielles de fichiers permettent de réduire le temps de récupération en diminuant le nombre de transactions à restaurer à partir du journal des transactions.

Recommandations sur la stratégie de sauvegarde

Suivez les recommandations suivantes pour établir une stratégie efficace de sauvegarde de bases de données et d'autres données :

- Si l'activité de votre base de données est entre faible et moyenne, programmez vos sauvegardes selon la fréquence suivante :
 - Sauvegardes complètes : une fois par semaine
 - Sauvegardes différentielles : une fois par jour
 - Sauvegardes du journal des transactions : toutes les deux à quatre heures

- Si l'activité de votre base de données est élevée et si sa taille est petite ou moyenne, programmez vos sauvegardes selon la fréquence suivante :
 - Sauvegardes complètes : deux fois par semaine
 - Sauvegardes différentielles : deux fois par jour
 - Sauvegardes du journal des transactions : toutes les 60 minutes
- Si l'activité de votre base de données est élevée et si elle est volumineuse et utilise le modèle de récupération complet ou de récupération par journalisation en bloc, programmez vos sauvegardes selon la fréquence suivante :
 - Sauvegarde complète : une fois par semaine
 - Sauvegarde différentielle : une fois par jour
 - Sauvegarde du journal des transactions : toutes les 20 minutes
- Si l'activité de votre base de données est élevée, si elle est volumineuse et utilise le modèle de récupération simple, programmez vos sauvegardes selon la fréquence suivante :
 - Sauvegarde complète : une fois par semaine
 - Sauvegarde différentielle : deux fois par jour
- Pour des données n'appartenant pas à une base de données (telles qu'une bibliothèque de documents compatibles rétroactivement), programmez vos sauvegardes en fonction de la fréquence de modification de vos données. Par exemple, si le niveau d'activité de votre bibliothèque de documents compatibles rétroactivement est élevé, nous vous recommandons d'effectuer une sauvegarde complète deux fois par semaine. S'il est faible, vous pouvez effectuer une sauvegarde complète une fois par semaine seulement. N'oubliez pas que vous ne pouvez effectuer qu'une sauvegarde complète pour les données qui n'appartiennent pas à une base de données.

Sauvegarde complète requise

Lorsque certaines opérations de gestion sont effectuées sur la base de données, la sauvegarde qui suit doit être complète. Si après l'une de ces opérations vous effectuez une sauvegarde différentielle, une sauvegarde de journal des transactions ou des fichiers et des groupes de fichiers, vous ne pourrez peut-être pas utiliser cette sauvegarde avec la dernière sauvegarde de base de données complète pour restaurer la base de données.

Pour éviter ce problème, effectuez toujours une sauvegarde complète de la base de données immédiatement après avoir effectué l'une des opérations suivantes :

- Modification de la configuration SharePoint
- Ajout de nouveaux index de recherche
- Création d'une nouvelle base de données
- Modification du modèle de récupération de la base de données
- Modification du nombre de fichiers ou de groupes de fichiers de la base de données
- Modification de l'organisation des fichiers dans les groupes de fichiers
- Annulation d'un job de sauvegarde durant son exécution
- Restauration de la base de données à partir des sauvegardes

Informations complémentaires :

[Types de sauvegardes](#) (page 40)

[Recommandations sur la stratégie de sauvegarde](#) (page 41)

Sauvegardes différentielles

Une sauvegarde différentielle enregistre uniquement les données modifiées après la dernière sauvegarde complète de la base de données. Généralement, ces sauvegardes sont plus petites et rapides que les sauvegardes de bases de données complètes, mais plus grandes et longues que les sauvegardes de journal des transactions. Pour restaurer une base de données, seule la dernière sauvegarde complète est requise par la sauvegarde différentielle (les autres sauvegardes différentielles et les sauvegardes des journaux des transactions effectuées depuis la dernière sauvegarde n'étant pas nécessaires). La restauration d'une sauvegarde différentielle est plus rapide que celle d'une sauvegarde de journal de transactions car les transactions ne sont pas retraitées.

Remarque : Si l'activité sur la base de données est élevée, ou si une longue période s'est écoulée depuis la dernière sauvegarde complète, la sauvegarde différentielle peut prendre autant de temps qu'une sauvegarde complète.

Informations complémentaires :

[Types de sauvegardes](#) (page 40)

[Recommandations sur la stratégie de sauvegarde](#) (page 41)

Planification des sauvegardes différentielles

Effectuez des sauvegardes différentielles en complément des sauvegardes complètes. Comme leur taille et leur durée d'exécution sont en général inférieures, vous pouvez les effectuer plus souvent que les sauvegardes complètes de base de données. Elles sont en général plus efficaces car elles requièrent moins d'espace sur le média et affectent moins les performances de la base de données que des sauvegardes complètes fréquentes. De plus, elles permettent de réduire le nombre de journaux de transactions nécessaires à la récupération lors d'une restauration, car il suffit de restaurer les sauvegardes des journaux de transactions effectuées depuis la sauvegarde différentielle.

Les sauvegardes différentielles présentent un avantage considérable dans les circonstances suivantes :

- Seule une partie minime des données d'une base de données a été modifiée depuis la dernière sauvegarde de la base de données. Les sauvegardes différentielles de la base de données sont plus efficaces si les mêmes données sont fréquemment modifiées.
- Vous utilisez le modèle Récupération simple, qui ne permet pas les sauvegardes de journaux de transactions, et vous souhaitez effectuer des sauvegardes complètes de base de données très souvent.
- Vous utilisez le modèle Récupération complète ou Récupération par journalisation en bloc et vous souhaitez réduire le temps nécessaire à la restauration par progression des sauvegardes du journal des transactions, lors de la restauration d'une base de données.

Remarque : Après avoir modifié la structure ou la configuration de la base de données (par exemple, en ajoutant des données ou des fichiers journaux, ou en modifiant le modèle de récupération), vous devez effectuer une sauvegarde complète de la base de données avant d'effectuer une sauvegarde différentielle ou une sauvegarde de journal des transactions.

Sauvegarde de fichiers et groupes de fichiers

Vous pouvez sauvegarder des fichiers spécifiques ou d'un ou plusieurs groupes de fichiers si la taille de la base de données et les impératifs de performances rendent impossible la réalisation d'une sauvegarde de base de données complète.

Si vous sauvegardez un fichier particulier plutôt que la base de données complète, mettez en place des procédures garantissant que tous les fichiers de la base de données sont sauvegardés régulièrement et exécutez des sauvegardes de journaux de transactions à part pour les bases de données dont vous sauvegardez individuellement les fichiers ou les groupes de fichiers. Après avoir restauré une sauvegarde de fichiers, vous devez appliquer le journal des transactions pour repositionner le contenu du fichier afin de le rendre cohérent avec le reste de la base de données. Pour plus d'informations, reportez-vous à la documentation de Microsoft SQL Server.

Informations complémentaires :

[Types de sauvegardes](#) (page 40)

[Recommandations sur la stratégie de sauvegarde](#) (page 41)

Sauvegarde de journaux de transactions

Les journaux de transactions enregistrent l'activité de la base de données Microsoft SQL Server. Si vous utilisez les modèles Récupération complète ou Récupération par journalisation en bloc, vous devez les sauvegarder fréquemment. Pour les sauvegarder, effectuez des sauvegardes automatiques des journaux de transactions séparément des sauvegardes de la base de données. Les sauvegardes du journal des transactions offrent les avantages suivants par rapport aux autres types de sauvegardes :

- Généralement plus rapides que les sauvegardes différentielles
- Généralement plus rapides et plus petites que les sauvegardes complètes de base de données (sauf si elles n'ont pas été tronquées récemment)
- Impact généralement restreint sur les performances de la base de données pendant l'exécution
- Normalement, possibilité de restauration à un point spécifique dans le temps (plutôt que de se limiter à l'heure à laquelle la sauvegarde a été effectuée)

Après avoir modifié la structure ou la configuration de la base de données (par exemple, en ajoutant des données ou des fichiers journaux, ou en modifiant le modèle de récupération), vous devez effectuer une sauvegarde complète de la base de données avant d'effectuer une sauvegarde différentielle ou une sauvegarde de journal des transactions.

Il est parfois possible de sauvegarder le journal des transactions d'une base de données endommagée. Si la base de données est suspecte ou endommagée et que ses fichiers journaux de transactions sont intacts, vous pouvez effectuer une sauvegarde des journaux de transactions sans troncation. Cela vous permet de restaurer la base de données au moment qui précède immédiatement la panne.

Important : Les journaux de transactions ne sont pas sauvegardés au cours des sauvegardes de bases de données complètes ou différentielles. Vous devez les sauvegarder en exécutant des sauvegardes de journaux de transactions séparées ou à l'aide de l'option Sauvegarder le journal des transactions après la Bdd. Les journaux de transactions sont tronqués uniquement dans le cadre d'une sauvegarde de journal de transactions. S'ils ne sont pas sauvegardés et tronqués, ils peuvent s'accroître jusqu'à ce que le disque soit plein. Dans ce cas, vous devez effectuer une sauvegarde de journal de transactions avec troncation, puis réduire la taille des journaux de transactions afin de récupérer de l'espace disque.

Remarque : Les bases de données utilisant le modèle de récupération simple n'acceptent pas les sauvegardes de journaux de transactions ou n'en ont pas besoin. Microsoft SQL Server gère automatiquement la maintenance des journaux de transactions de ces bases de données.

Informations complémentaires :

[Types de sauvegardes](#) (page 40)

[Recommandations sur la stratégie de sauvegarde](#) (page 41)

Conditions requises pour restaurer des sauvegardes du journal des transactions

Pour restaurer une sauvegarde de journal des transactions, vous devez d'abord restaurer les éléments suivants :

- Dernière sauvegarde de base de données complète
- Dernière sauvegarde de base de données différentielle effectuée depuis cette sauvegarde de base de données complète et avant la sauvegarde de journal de transactions sélectionnée, le cas échéant
- Toute autre sauvegarde de journal de transactions effectuée depuis la dernière sauvegarde de base de données complète ou différentielle et avant la sauvegarde de journal de transactions sélectionnée

Vous pouvez également restaurer les éléments suivants :

- Une sauvegarde de base de données complète antérieure
- En option, une sauvegarde de base de données différentielle plus récente que la sauvegarde complète sélectionnée et plus ancienne que la sauvegarde de base de données complète suivante, le cas échéant
- Toute sauvegarde de journal de transactions effectuée depuis la sauvegarde de base de données différentielle ou complète sélectionnée

Si vous restaurez la base de données avec plusieurs journaux de transactions, la récupération de la base de données sera plus longue que si vous ne restaurez que la base de données. Le choix de la stratégie appropriée dépend de votre environnement. Vous devez évaluer le temps nécessaire à la sauvegarde et celui nécessaire à la restauration.

Important : Sauvegardez les journaux de transactions uniquement après avoir réalisé au moins une sauvegarde complète de la base de données.

Troncation de journaux de transactions

Vous pouvez tronquer les journaux de transactions lorsque vous les sauvegardez. Pour tronquer un journal des transactions, sélectionnez l'option Supprimer les entrées inactives du journal des transactions lorsque vous configurez la sauvegarde. Si le journal des transactions n'est pas tronqué, il peut atteindre une taille considérable.

Contrôles de cohérence de la base de données

Lorsque l'activité d'une base de données est faible, il est recommandé d'exécuter un contrôle de cohérence de la base de données (DBCC), en particulier si celle-ci est volumineuse. Bien que ce contrôle prenne un certain temps, il est essentiel pour déterminer que la base de données SQL fonctionne correctement.

Le DBCC vérifie la cohérence physique et logique de la base de données. Si vous activez l'option de contrôle de cohérence de la base de données pour une sauvegarde, les tests effectués, le DBCC effectue les tests suivants :

- **DBCC CHECKDB** : contrôle l'allocation et l'intégrité structurelle de tous les objets de la base de données spécifiée. Par défaut, CHECKDB contrôle les index, ce qui peut augmenter le temps d'exécution global effectué.

Remarque : Les index de tables système sont contrôlés même si vous n'avez pas sélectionné cette option.

- **DBCC CHECKCATALOG** : contrôle la cohérence au sein des tables système de la base de données spécifiée et entre ces tables.

Options de contrôle de cohérence de la base de données (DBCC)

DBCC propose les options suivantes :

Avant la sauvegarde

Vérifie la cohérence avant la sauvegarde de la base de données.

Après la sauvegarde

Vérifie la cohérence après la sauvegarde de la base de données.

Poursuivre la sauvegarde en cas d'échec DBCC

Effectue une sauvegarde de la base de données même si le contrôle de cohérence échoue.

Après la restauration

Effectue le contrôle de cohérence de la base de données (DBCC) après la restauration de cette dernière.

Ne pas vérifier les index

Vérifie la cohérence de la base de données sans contrôler les index des tables définies par les utilisateurs.

Vérifier uniquement la cohérence physique de la base de données

Détecte les pages endommagées et les défaillances matérielles communes. De plus, cette fonction vérifie l'intégrité de la structure physique des pages et des en-têtes d'enregistrement ainsi que la cohérence entre l'ID objet de la page et l'ID index.

Tous les messages d'erreur générés lors de l'affichage du contrôle de cohérence (DBCC) dans le répertoire de l'agent pour Microsoft SharePoint sur l'ordinateur sur lequel l'agent de base de données SharePoint est installé. Le journal dbasql.log se trouve dans le répertoire de l'agent de sauvegarde.

Remarques concernant la sauvegarde

Il est recommandé de sauvegarder une base de données immédiatement après l'avoir créée et de continuer à la sauvegarder régulièrement afin d'en faciliter la récupération en cas de défaillance du média ou de la base de données. Assurez-vous de sauvegarder régulièrement toutes les bases de données et contenu.

Informations complémentaires :

[Recommandations sur la stratégie de sauvegarde](#) (page 41)

Schémas de rotation et options globales

CA ARCserve Backup peut utiliser les méthodes de sauvegarde globale différentielle et incrémentielle pour la sauvegarde de l'agent pour Microsoft SharePoint, vous permettant ainsi d'utiliser un schéma de rotation pour effectuer des sauvegardes de journaux de transactions et des sauvegardes différentielles de bases de données SharePoint, en s'ajustant dynamiquement aux limites de chaque base de données.

Remarque : Pour plus d'informations sur les schémas de rotation et les sauvegardes automatiques, reportez-vous au *manuel de l'administrateur*.

Vous pouvez utiliser les méthodes de sauvegarde suivantes :

- **Méthode de sauvegarde complète :** si vous avez spécifié des options de sauvegarde pour les bases de données cibles, celles-ci sont utilisées. Dans le cas contraire, une sauvegarde complète de la base de données est effectuée par défaut.
- **Méthode de sauvegarde différentielle :** les règles suivantes sont valables dans le cas d'une sauvegarde différentielle :
 - Une sauvegarde de base de données complète est toujours effectuée si vous sauvegardez un système de base de données (par exemple, master, model ou msdb).
 - Une sauvegarde de base de données complète est effectuée si Microsoft SQL Server ne contient pas d'enregistrement d'une sauvegarde de base de données complète pour la base de données cible.
 - Si les options de sauvegarde sélectionnées pour la base de données cible comportent une sélection de fichiers de la base de données spécifiques et des groupes de fichiers, une sauvegarde différentielle de fichiers et de groupes de fichiers sera effectuée.
 - Une sauvegarde de base de données différentielle est effectuée dans tous les autres cas.
- **Méthode de sauvegarde incrémentielle :** les règles suivantes sont valables dans le cas d'une sauvegarde incrémentielle :
 - Une sauvegarde de base de données complète est toujours effectuée si vous sauvegardez un système de base de données (par exemple, master, model ou msdb).
 - Une sauvegarde de base de données complète est effectuée si Microsoft SQL Server ne contient pas d'enregistrement d'une sauvegarde de base de données complète pour la base de données cible.

- Une sauvegarde de base de données différentielle est effectuée si la base de données utilise le modèle de récupération simple.
- Une sauvegarde de journal des transactions avec troncature est effectuée dans tous les autres cas.

Important : L'exécution d'une sauvegarde peut ralentir le système. Effectuez les sauvegardes lorsque la base de données ne fait pas l'objet de mises à jour importantes.

Informations complémentaires :

[Recommandations sur la stratégie de sauvegarde](#) (page 41)

Sauvegarde des données

Utilisez le gestionnaire de sauvegarde de CA ARCserve Backup pour sauvegarde des données sur les systèmes SharePoint 2003.

Pour sauvegarder des données sur les systèmes SharePoint 2003

1. Dans le gestionnaire de sauvegarde, parcourez le volet de gauche et développez le nœud de sauvegarde de l'agent pour Microsoft SharePoint.
Les données SharePoint apparaissent dans l'arborescence de répertoires.
2. Sélectionnez tout le nœud de sauvegarde ou les données SharePoint que vous souhaitez sauvegarder.
3. Définissez ou sélectionnez n'importe quelle option de sauvegarde.

Remarque : Pour en savoir plus sur les options de sauvegarde, reportez-vous au *manuel d'administration*.

4. Cliquez sur Démarrer.

Si vous avez sélectionné des bases de données SharePoint, la boîte de dialogue Informations sur l'agent et la sécurité s'ouvre. Si vous le souhaitez, indiquez l'authentification nécessaire pour les bases de données sélectionnées.

Remarque : L'authentification est incluse dans le job de sauvegarde. Vous n'avez pas besoin de l'indiquer lorsque le job de sauvegarde est en cours d'exécution.

5. Cliquez sur OK dans la boîte de dialogue Soumission du job.
Les données SharePoint sélectionnées sont sauvegardées.

Informations complémentaires :

[Vue consolidée](#) (page 19)

Sauvegarde des bases de données

Utilisez le gestionnaire de sauvegarde de CA ARCserve Backup pour sauvegarde des bases de données sur les systèmes SharePoint 2003.

Pour sauvegarder des bases de données sur les systèmes SharePoint 2003

1. Vérifiez que Microsoft SQL Server est en cours d'exécution sur votre serveur. Le service Microsoft SQL Server doit être démarré.
2. Démarrez le service du serveur RPC de l'agent de sauvegarde CA et le service distant de l'agent de sauvegarde CA, si nécessaire.

Remarque : Ces services démarrent automatiquement si l'agent est installé et ils sont configurés pour être lancés automatiquement au démarrage de l'ordinateur.

3. Ouvrez le gestionnaire de sauvegarde et développez le nœud de l'agent pour Microsoft SharePoint pour afficher une liste de bases de données.
4. Suivez ces étapes pour chaque base de données que vous sauvegardez lors de ce job :

- a. Choisissez une base de données sous le nœud de l'agent pour Microsoft SharePoint. Les informations sur la base de données sélectionnée apparaissent dans le volet droit du gestionnaire de sauvegarde.

Remarque : Pour en savoir plus sur la sélection d'une base de données afin d'appliquer des options appropriées pour la sauvegarde, consultez la section Packaging dynamique et explicite de jobs.

- b. Cliquez avec le bouton droit de la souris sur l'objet de base de données et sélectionnez Options de l'agent de sauvegarde dans la fenêtre contextuelle. La fenêtre Options de l'agent de sauvegarde s'ouvre.
- c. Sélectionnez le type de sauvegarde à effectuer. Pour plus d'informations sur les types de sauvegarde, reportez-vous à la section [Types de sauvegarde](#) (page 40).

- d. Si vous choisissez le type de sauvegarde différentielle Fichiers/Groupes de fichiers ou Fichiers/Groupes de fichiers - Différentielle, cliquez sur le bouton Parcourir ou Parcourir Fichiers/Groupes de fichiers. La boîte de dialogue Spécifier les fichiers et groupes de fichiers apparaît.

Sélectionnez les fichiers ou les groupes de fichiers particuliers que vous voulez sauvegarder, puis cliquez sur OK.

- e. (Facultatif) Activez le contrôle de cohérence de la base de données et sélectionnez les options associées. Pour plus d'informations sur les contrôles de cohérence de la base de données, reportez-vous à la section [Contrôles de cohérence de la base de données](#) (page 48) et à votre documentation Microsoft SQL. Cliquez sur OK.

5. Dans l'onglet Destination du gestionnaire de sauvegarde, sélectionnez une destination de sauvegarde.

Remarque : Vous pouvez utiliser l'astérisque (*) dans les champs Groupe ou Média pour créer des caractères génériques partiels lorsque vous sélectionnez la destination d'une sauvegarde. Par exemple, si vous sauvegardez deux groupes d'unités et si tous les membres de l'un d'eux commencent par GroupeA et tous les membres de l'autre commencent par GroupeB, vous pouvez alors sélectionner tous les membres du GroupeA en entrant GroupeA* dans le champ Groupe. Pour plus d'informations sur la sélection des unités et des médias, reportez-vous au *Manuel d'administration*.

6. Cliquez sur l'onglet Planifier et sélectionnez les options de planification de cette sauvegarde. Pour plus d'informations sur la planification de sauvegardes, reportez-vous au *manuel de l'administrateur*.
7. Cliquez sur Démarrer.

La boîte de dialogue Informations sur l'agent et la sécurité s'affiche.

Remarque : Dans cette boîte de dialogue, la colonne et le bouton portant le nom Agent font référence à l'agent client pour Windows. A ce stade, vous pouvez modifier les informations pour l'agent client. Pour plus d'informations sur les agents clients, reportez-vous au *Manuel d'administration*.

8. Vérifier le nom de l'utilisateur et le mot de passe pour l'ordinateur cible et pour le serveur Microsoft SQL Server. Pour modifier les informations de sécurité de Microsoft SQL Server, cliquez sur Sécurité et modifiez les informations dans la boîte de dialogue.
9. Après avoir vérifié ou modifié les informations de sécurité, cliquez sur OK.
La boîte de dialogue Soumission du job s'ouvre.
10. (Facultatif) Utilisez la boîte de dialogue Soumission du job pour sélectionner l'heure d'exécution du job, soumettre le job en mode d'attente, ajouter une description facultative du job de sauvegarde ou sélectionner la priorité de la source.
11. Cliquez sur OK.

La fenêtre Etat du job s'affiche. Cette fenêtre affiche des informations pendant la sauvegarde de la base de données.

Pour plus d'informations sur la fenêtre d'état du job, consultez le *manuel de l'administrateur*.

Informations complémentaires :

[Vue consolidée](#) (page 19)

Packaging dynamique et explicite de jobs

CA ARCserve Backup propose deux méthodes de mise en package ou de configuration des jobs de sauvegarde :

- [Packaging dynamique de jobs](#) (page 53).
- [Packaging explicite de jobs](#) (page 54).

Packaging dynamique de jobs

Si en définissant un job de sauvegarde vous sélectionnez un objet parent pour le packaging dynamique de jobs, CA ARCserve Backup sélectionnera et protégera automatiquement, lors de l'exécution du job de sauvegarde, tous les composants de l'objet à sauvegarder.

Par exemple, si vous choisissez de sauvegarder au niveau de l'agent pour Microsoft SharePoint et si vous sélectionnez l'objet de l'agent pour le packaging dynamique de jobs, et si ensuite vous ajoutez un nouveau composant, celui-ci sera inclus au moment d'exécuter le job de sauvegarde suivant.

Important : Si vous sélectionnez un objet parent pour le packaging dynamique de jobs, tous les objets associés (ou enfants) sont également marqués pour le packaging dynamique de jobs et sont sélectionnés pour la sauvegarde. Les options affectées aux objets enfants d'un objet marqué pour le packaging dynamique ne sont pas prises en compte lors de la soumission du job.

Sélection d'un objet pour le packaging dynamique de jobs

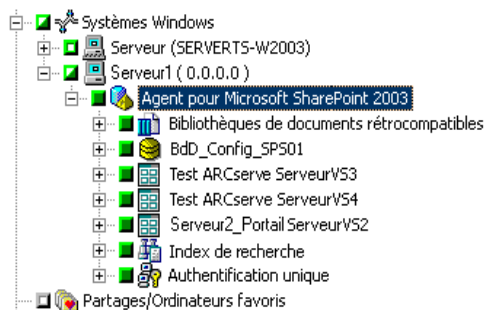
Utilisez le gestionnaire de sauvegarde de CA ARCserve Backup pour marquer des objets pour le packaging dynamique de jobs.

Pour sélectionner un objet pour le packaging dynamique de jobs :

1. Dans l'onglet Source du gestionnaire de sauvegarde, développez l'arborescence du répertoire pour faire apparaître l'objet à sélectionner pour le packaging dynamique de jobs.

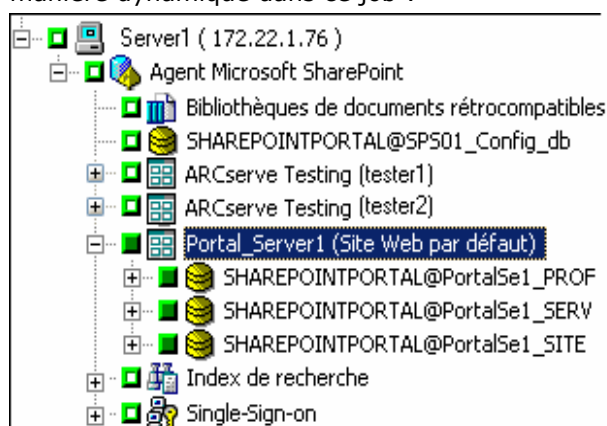
2. Cliquez sur le carré situé en regard de l'objet.

Dans l'illustration suivante, l'option de packaging dynamique des jobs a été sélectionnée pour l'agent pour Microsoft SharePoint. Tous les éléments enfants de l'illustration suivante sont également sélectionnés pour le packaging dynamique de jobs :



Lorsque vous sélectionnez un objet de sauvegarde à ce niveau, même si vous ajoutez un nouvel élément, un portail par exemple, le nouvel élément sera protégé sans avoir besoin de modifier le job.

Vous pouvez également effectuer une protection à un niveau individuel. Par exemple, l'illustration suivante montre qu'un portail individuel a été sélectionné pour un packaging dynamique de jobs, ce qui signifie que si on ajoute d'autres bases de données à ce portail, elles seront comprises de manière dynamique dans ce job :



Packaging explicite de jobs

Si vous sélectionnez un objet de base de données ou autre pour le packaging explicite d'un job lors de la définition de votre job de sauvegarde, sélectionnez une partie ou la totalité des objets enfants pour le packaging dynamique du job, mais ne sélectionnez pas le parent.

Exemple : packaging explicite de jobs

Par exemple, si vous sélectionnez le nœud de l'agent pour Microsoft SharePoint, qui est le parent, le packaging dynamique sera appliqué. Si vous désélectionnez le nœud teamsitedb sous le nœud Portal_Server2, le packaging explicite sera appliqué aux trois nœuds (teamsitedb, Portal_Server2 et Agent). C'est à dire que si vous ajoutez une nouvelle base de données au nœud Portal_Server2 ou un nouvel élément au nœud de l'agent pour Microsoft SharePoint, ce nouvel élément ou la base de données ne seront pas inclus automatiquement dans le job de sauvegarde.

Le packaging explicite de jobs vous permet de personnaliser les options de sauvegarde locales. Par exemple, si vous exécutez un job de sauvegarde pour lequel vous avez effectué un packaging dynamique de l'agent Microsoft SharePoint sur votre serveur (qui est mise en package explicitement), vous pouvez sélectionner un ensemble d'options pour un composant, tel que teamsitedb, et un autre ensemble d'options pour un autre composant, tel que la base de données de configuration.

Important : Pour personnaliser les options de base de données, vous devez utiliser un packaging explicite pour les éléments de la base de données.

Sélection d'un objet pour le packaging explicite de jobs

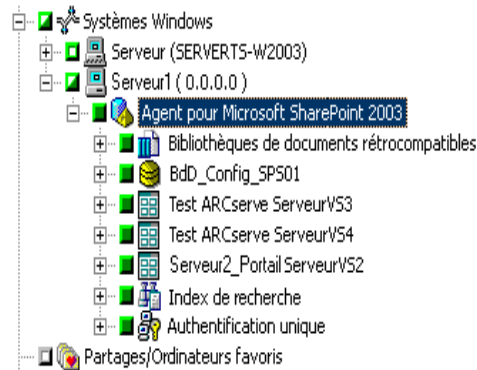
Utilisation du gestionnaire de sauvegarde de CA ARCserve Backup pour marquer des objets pour le packaging dynamique de jobs

Pour sélectionner un objet pour le packaging explicite de jobs :

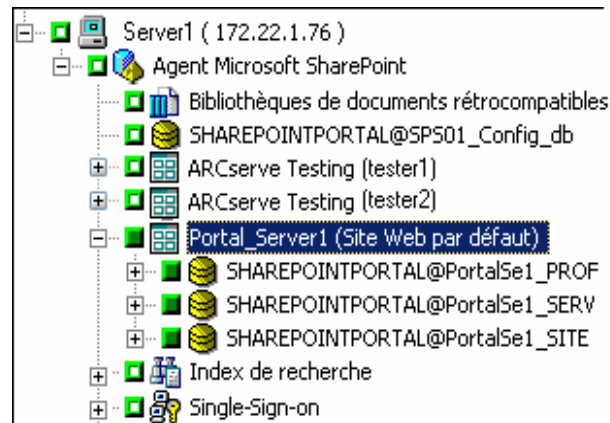
1. Dans l'onglet Source du gestionnaire de sauvegarde, développez l'arborescence du répertoire pour faire apparaître l'objet à sélectionner pour le packaging explicite de jobs.
2. Cliquez sur les carrés situés en regard de chacun des éléments sous l'objet.

Les carrés associés aux objets enfants deviennent totalement verts et le carré associé à l'objet parent devient moitié vert/moitié blanc.

Dans l'illustration suivante, le nœud de l'agent pour Microsoft SharePoint a été sélectionné pour un packaging explicite des jobs, et tous les éléments situés dessous ont été sélectionnés pour un packaging dynamique de jobs :



Vous pouvez également effectuer une protection à un niveau individuel. L'illustration suivante montre que le nœud Portal_Server2 a été sélectionné pour un packaging explicite de jobs, ce qui signifie que si on ajoute ou supprime des bases de données à ce nœud, elles ne seront pas incluses dans ce job :



Chapitre 5 : Restauration des systèmes SharePoint 2007

Ce chapitre fournit des informations sur la restauration de données sur les systèmes SharePoint 2007.

Ce chapitre traite des sujets suivants :

[Présentation de la restauration](#) (page 57)

[Conditions préalables à la restauration du niveau base de données](#) (page 57)

[Ensembles de restauration du niveau base de données](#) (page 58)

[Boîte de dialogue Option de restauration de niveau BdD](#) (page 59)

[Restauration de données au niveau base de données](#) (page 63)

Présentation de la restauration

Les sections suivantes contiennent des informations sur les conditions requises pour effectuer une restauration, sur les fonctionnalités offertes par l'agent CA ARCserve Backup pour Microsoft SharePoint Server 2007 lors d'une restauration à partir d'une sauvegarde du niveau base de données et sur la procédure d'exécution d'une restauration.

Conditions préalables à la restauration du niveau base de données

Avant d'effectuer une restauration du niveau base de données sur SharePoint Server 2007, vous devez remplir les conditions suivantes :

- Vérifiez que le service administratif Windows SharePoint Services et le service Windows SharePoint Services Timer fonctionnent sur tous les serveurs Web de premier plan et d'application.
- Assurez-vous de redémarrer le service de minuteur sur les installations autonomes.
- Si vous restaurez des services et des index de recherche à un nouvel emplacement, vérifiez que le service de recherche est en cours d'exécution quand vous lancez la restauration.
- Avant de restaurer une application Web, vérifiez que le job de minuterie du service d'administration du serveur d'applications, le job de minuterie du serveur d'applications et le job de synchronisation du fournisseur de services partagés sont désactivés à l'aide de l'utilitaire d'administration centrale.

- Vérifiez que vous n'effectuez pas plus d'une restauration à la fois.
- Vérifiez que tous les serveurs de la batterie ont le même fuseau horaire et les mêmes réglages d'heure d'été.

Ensembles de restauration du niveau base de données

Pour restaurer un serveur SharePoint, vous devez restaurer toutes les sessions. Une fois associées, elles permettent de restaurer entièrement l'annuaire et les données. Ces sessions sont appelées "ensemble de restauration" et comprennent les sessions suivantes :

- Si vous avez effectué la sauvegarde en utilisant uniquement la méthode de sauvegarde complète, votre ensemble de restauration inclura uniquement cette session dans son intégralité.
- Si vous avez effectué la sauvegarde en utilisant des sauvegardes complètes et différentielles, votre ensemble de restauration inclura votre session dans son intégralité et une session différentielle. Par exemple, dans le scénario de sauvegarde suivant, votre ensemble de restauration peut être complète et différentielle 1, complète et différentielle 2, complète et différentielle 3 ou complète et différentielle 4 :

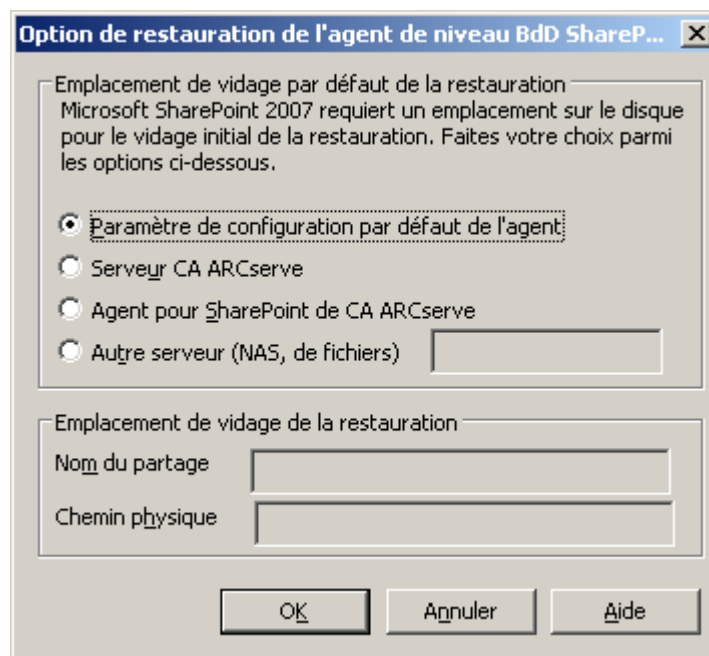
Complète	Différentielle 1	Différentielle 2	Différentielle 3	Différentielle 4
-----------------	-------------------------	-------------------------	-------------------------	-------------------------

- Si vous souhaitez effectuer la restauration à partir d'une sauvegarde différentielle, vous devez sélectionner uniquement la session de sauvegarde différentielle en question. CA ARCserve Backup trouve automatiquement la sauvegarde complète précédente, puis les sessions de sauvegarde complète et les sessions de sauvegarde différentielle sélectionnées.

Boîte de dialogue Option de restauration de niveau BdD

Lorsque vous créez un job de restauration, vous pouvez le personnaliser à l'aide des options de restauration.

Le graphique suivant indique toutes les options de restauration :



Emplacement de vidage de restauration par défaut

Avant de restaurer des données, vous devez sélectionner un emplacement de vidage de restauration. L'emplacement de restauration indique à CA ARCserve Backup où vous souhaitez enregistrer temporairement vos données avant de les restaurer dans le serveur SharePoint.

Remarque : Si vous configurez l'emplacement de restauration à l'aide de l'option de restauration, l'emplacement configuré à l'aide de l'option Configuration de l'agent n'est pas appliqué. Vous pouvez sélectionner les emplacements de vidage de restauration suivants :

Utiliser le paramètre de configuration par défaut de l'agent

Activée par défaut, cette option utilise l'emplacement que vous avez sélectionné lors de la configuration de l'agent.

Serveur CA ARCserve

Restaure les données SharePoint 2007 dans un dossier partagé sur CA ARCserve Backup.

AGENT pour SharePoint de CA ARCserve

Restaure les données SharePoint 2007 dans un dossier partagé là où l'agent SharePoint est installé.

Autre nom de serveur (NAS, de fichiers)

Restaure les données SharePoint 2007 dans un dossier partagé spécifié sur le serveur NAS ou le serveur de fichiers.

Remarque : Vous devez indiquer le nom d'hôte au lieu d'une adresse IP.

Chemin de vidage de restauration

Nom partagé

Si vous sélectionnez Autre nom de serveur (NAS, de fichiers) comme emplacement de vidage de restauration par défaut, vous devez définir le nom de serveur où restaurer les données. Vous devez accorder les permissions nécessaires pour le dossier.

Remarque : Le nom de partage ne doit pas contenir le caractère spécial '\$' à son extrémité.

Chemin physique

Si vous sélectionnez Serveur CA ARCserve ou Agent pour SharePoint de CA ARCserve comme emplacement de vidage de restauration, vous devez définir le chemin où vous souhaitez restaurer les données.

Pour plus d'informations sur ces options et sur leur configuration, reportez-vous à la section Configuration de l'agent sur des systèmes SharePoint 2007.

Paramètres de configuration de restauration

Vous pouvez configurer les paramètres de restauration à l'aide du bouton Démarrer du gestionnaire de restauration.

Configuration de la restauration de l'agent SharePoint 2007

Sélection de la configuration de la restauration

Type de restauration

Nouvelle configuration

Configuration identique

Noms et mots de passe de connexion

Batterie de serveurs\Application Web de Windows SharePoint Services\SharePoint - 9001

Nom de connexion WS\administrateur

Mot de passe

Nom et emplacement

Batterie de serveurs\SharePoint_Config

Nouveau serveur de BDD ws-140372b0d014

Nouvel emplacement C:\Program Files\Microsoft SQL Server\

Nouveau nom de la BDD SharePoint_Config

Batterie de serveurs\WSS_Administration\Application Web

Nouveau serveur d'appl. Web http://ws-140372b0d014:9000/

OK Annuler Aide

Cette boîte de dialogue contient les informations suivantes :

Type de restauration

Permet de garder le même nom et emplacement de restauration, ou de le modifier, après la restauration.

Noms de connexion et mots de passe

Permet de configurer qui peut se connecter à la batterie, l'application Web et le fournisseur de service SharePoint. Ces informations d'identification sont toujours requises pour restaurer les données.

Nom et emplacement

Permet de configurer le nom ou l'emplacement (ou les deux) de manière à ce qu'un ou plusieurs composants aient un nouveau nom et emplacement après la restauration d'un job de sauvegarde.

Les différents composants disposent de différents éléments de configuration pour le nom et l'emplacement. La table suivante indique les composants et leurs éléments de configuration :

Type de composant	Élément de configuration	Commentaire
Base de données	Nouveau nom de serveur de base de données	Le serveur de base de données SQL sur lequel vous souhaitez restaurer la base de données. Il peut s'agir d'un pseudonyme.
	Nouveau nom du répertoire	Le nouveau chemin physique d'enregistrement des fichiers de base de données SQL.
	Nouveau nom de la base de données	Le nouveau nom de la base de données après la restauration.
UserProfileApplication	Nouveau nom de serveur	Nouvelle adresse My Site de UserProfileApplication après la restauration.
Index de recherche partagé	Nouveau nom de serveur	Nom de l'ordinateur où le service Office Search Index est exécuté.
	Nouveau nom du répertoire	Nouveau chemin physique où les fichiers d'index sont enregistrés.
Application Web	URL de la nouvelle application Web	URL du site de l'application Web
	Nouveau nom de l'application Web	Nouveau nom de l'application Web affiché dans IIS.

Restauration de données au niveau base de données

Utilisez le gestionnaire de sauvegarde de CA ARCserve Backup pour effectuer une restauration de données au niveau base de données.

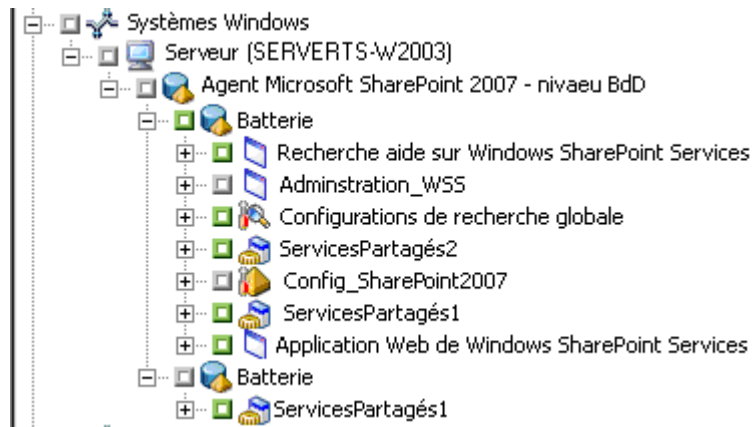
Pour restaurer une base de données SharePoint Server 2007

1. A partir de la page d'accueil de CA ARCserve Backup, sélectionnez Restaurer dans le menu Démarrage rapide.

La fenêtre principale du gestionnaire de restauration s'ouvre.

2. Dans le gestionnaire de restauration, sélectionnez Restauration par arborescence dans la liste déroulante située sous l'onglet Source, comme indiqué dans le graphique suivant.

Remarque : Les fonctionnalités Restauration par arborescence et Restauration par session sont prises en charge pour la restauration du niveau base de données.



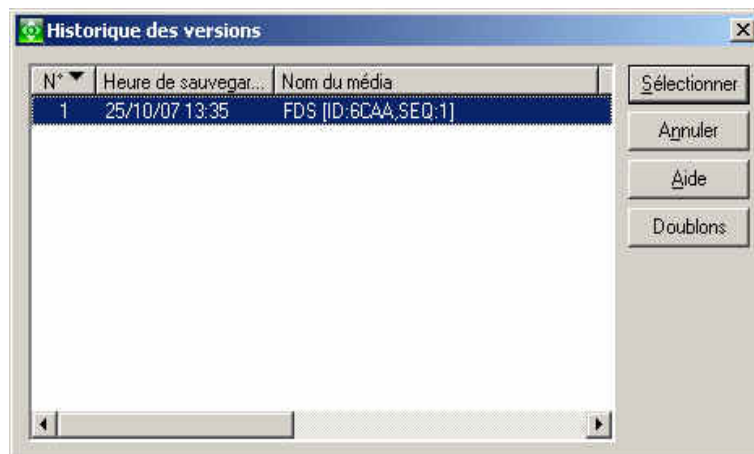
Il peut y avoir plus d'un objet Batterie sous le nœud Niveau base de données de l'agent Microsoft SharePoint 2007.

Si vous sélectionnez plusieurs composants sous une batterie pour un seul job de sauvegarde, vous verrez plusieurs objets Batterie. Chaque nœud est associé à un composant sélectionné pour la sauvegarde. Par exemple, si vous sélectionnez une application Web et un service SharePoint Provider, deux objets Batterie sont générés. Un objet Batterie contient l'application Web et l'autre contient le service SharePoint Provider.

Si vous sauvegardez plusieurs fois la même Batterie ou le même composant, vous ne verrez qu'un objet Batterie affichant la dernière sauvegarde du composant en question.

3. Dans l'arborescence des répertoires, développez l'objet Systèmes Windows, la batterie contenant la base de données sauvegardée, puis sélectionnez l'objet de la batterie.

4. Si la sauvegarde la plus récente n'est pas celle que vous souhaitez restaurer, cliquez sur Historique des versions comme indiqué dans le graphique suivant, sélectionnez la version que vous souhaitez restaurer et cliquez sur Sélectionner.



Remarque : L'option Historique des versions est activée pour les objets SharePoint 2007 du niveau base de données et de la batterie ; elle affiche l'historique de la sauvegarde des composants sélectionnés. SharePoint 2007 identifie le composant Batterie en fonction de son ID, qui est unique. Cette ID ne change pas, même si le nom composant est modifié.

5. Cliquez avec le bouton droit de la souris sur chaque objet de batterie stockage que vous incluez dans ce job et sélectionnez Option de l'agent pour choisir les options de restauration. Pour plus d'informations sur les options de restauration, consultez la section Options de restauration du niveau base de données.
6. Cliquez sur l'onglet Destination. Vous pouvez restaurer les objets de base de données à leur emplacement original (par défaut) ou vous pouvez restaurer les objets de base de données vers d'autres emplacements.
7. Si vous souhaitez effectuer une restauration vers un autre emplacement, désactivez la case à cocher Restaurer les fichiers vers leurs emplacements d'origine, développez l'objet Systèmes Windows, le nœud du serveur sur lequel vous souhaitez effectuer la restauration, puis sélectionnez l'objet Microsoft SharePoint 2007 – Niveau base de données.

Remarque : Si vous souhaitez effectuer la restauration vers un autre emplacement, sélectionnez l'objet Batterie comme destination.

8. Cliquez sur Démarrer dans la barre d'outils. Saisissez les informations requises dans la boîte de dialogue Configuration de restauration.

Si vous effectuez une restauration vers un emplacement différent, saisissez le nom d'utilisateur et le mot de passe correspondant au serveur de destination dans la boîte de dialogue Sécurité qui s'affiche et cliquez sur OK.

9. Lorsque la boîte de dialogue Nom d'utilisateur et mot de passe de session s'affiche, vérifiez ou modifiez le nom d'utilisateur et le mot de passe pour le serveur de destination. Pour modifier le nom d'utilisateur ou le mot de passe, sélectionnez la session, cliquez sur Modifier, effectuez vos modifications et cliquez sur OK.

Remarque : Vous devez saisir le nom d'utilisateur dans le format suivant :

DOMAINE\NOM D'UTILISATEUR

10. Cliquez sur OK.
11. Lorsque la boîte de dialogue Soumission du job s'affiche, sélectionnez Exécuter immédiatement pour exécuter le job immédiatement ou cliquez sur Exécuter le, puis sélectionnez la date et l'heure auxquelles vous souhaitez exécuter le job.
12. Entrez une description du job et cliquez sur OK.

Important : Après avoir effectué une restauration, vous devez redémarrer les Services d'informations Internet (IIS).

Chapitre 6 : Restauration des systèmes SharePoint 2003

Ce chapitre fournit des informations sur la restauration de données sur les systèmes SharePoint 2003

Ce chapitre traite des sujets suivants :

[Présentation de la restauration](#) (page 67)

[Types de restaurations](#) (page 71)

[Options de restauration](#) (page 74)

[Méthodes de restauration](#) (page 81)

Présentation de la restauration

La restauration consiste à charger une base de données ou bien un ou plusieurs objets n'appartenant pas à une base de données à partir d'une sauvegarde. Si un objet appartenant ou n'appartenant pas à une base de données est perdu ou endommagé, vous pouvez le restaurer en rechargeant la sauvegarde la plus récente de cet objet. Un job de restauration remplace toutes les informations situées dans la base de données par les informations sauvegardées.

Lors d'une restauration de base de données SharePoint, l'accès exclusif à la base de données doit être donné au moment de la restauration. Si des utilisateurs ou des applications tentent d'accéder à une base de données pendant le processus de restauration, la restauration échouera. Vous pouvez notamment empêcher des utilisateurs d'accéder à la base de données en interrompant les services suivants en relation avec Microsoft SharePoint sur tous les ordinateurs de l'installation SharePoint.

Pour Microsoft SharePoint Portal Server 2003 :

- Service de recherche de Microsoft SharePointPS
- Service du minuteur SharePoint
- Service SharePoint Portal Alert

- Service d'administration de SharePoint Portal
- Service d'authentification unique de Microsoft (le cas échéant)
- SharePoint Portal Server Document Management Services (si vous utilisez la bibliothèque de documents externes)

Pour en savoir plus sur l'interruption de ces services, consultez le *manuel d'administration de Microsoft Office SharePoint Portal Server 2003* ou le *manuel d'administration de Microsoft Windows SharePoint Services 2.0*.

Informations complémentaires :

[Options de restauration](#) (page 74)

[Méthodes de restauration](#) (page 81)

Restaurations

Utilisez le gestionnaire de restauration pour effectuer des opérations de restauration pour des données SharePoint. Le gestionnaire de restauration vous permet d'effectuer les tâches suivantes :

- Parcourir les données sauvegardées
- Définir des options de restauration
- Mettre un job de restauration en file d'attente

De plus, vous pouvez restaurer des données SharePoint à un emplacement différent.

Restauration des bases de données

Les bases de données sont restaurées de différentes manières selon leur type. Les sections suivantes contiennent une description des différents types de bases de données et quelques recommandations concernant la manière de les restaurer.

Restauration de la base de données de configuration

Chaque installation SharePoint comprend une base de données de configuration. Si cette base de données n'est plus fonctionnelle (parce qu'elle est corrompue par exemple), les services Windows SharePoint (WSS) ou SharePoint Portal 2003 ne pourront pas fonctionner correctement.

Vous ne pouvez pas restaurer cette base de données à son emplacement original lorsque SharePoint est en cours d'exécution car la base de données est en cours d'utilisation et un accès exclusif est requis lors de la restauration. Utilisez l'une des méthodes suivantes pour éviter l'apparition d'un message d'erreur lors de la restauration :

- Arrêtez tous les services SharePoint ci-dessus.
- Arrêtez le service World Wide Web Publishing sur tous les serveurs Web de premier plan et d'application.
- Arrêtez les composants COM+ RouterManagement et EDA.
- Restaurez la base de données et redémarrez les services.
- Restaurez la base de données et renommez-la. A l'aide des outils d'administration SharePoint, déconnectez les ordinateurs SharePoint de l'ancienne base de données et connectez-les à la base de données restaurée et renommée.

Restauration de bases de données du portail

Les trois bases de données suivantes sont créées pour chaque site de portail :

- *Portal_SERV*
- *Portal_PROF*
- *Portal_SITE*

Remarque : Microsoft vous recommande de restaurer ces bases de données en un groupe, sauf si vous savez qu'une seule d'entre elle pose problème.

Si vous rencontrez des difficultés pour obtenir l'accès exclusif aux bases de données permettant de terminer la restauration avec succès, utilisez une des méthodes suivantes :

- Interrompez tous les services SharePoint, restaurez les bases de données puis redémarrez les services.
- Supprimez le portail existant. Restaurez les bases de données et suivez la procédure de restauration d'un site de portail présentée dans le manuel d'administration de *Microsoft Office SharePoint Portal Server 2003*.

Restauration des services Windows SharePoint (WSS) et des bases de données de contenu du portail

Pour restaurer les services Windows SharePoint (WSS) et les bases de données de contenu du portail, suivez la procédure ci-dessous pour éviter des problèmes d'accès exclusif.

Pour restaurer les services WSS et les bases de données de contenu du portail :

1. Utilisez la fenêtre Gérer les bases de données de contenu dans l'administration SharePoint pour déconnecter la base de données de SharePoint.
2. Restaurez manuellement la base de données.
3. Utilisez la fenêtre Gérer les bases de données de contenu pour reconnecter la base de données à SharePoint.

Base de données d'authentification unique SharePoint

Afin d'éviter les problèmes d'accès exclusif lors de la restauration de la base de données d'authentification unique, utilisez l'une de ces méthodes :

- Arrêtez le service d'authentification unique Microsoft Single Sign-On.
- Restaurez la base de données.
- Redémarrez le service.
- Restaurez la base de données et renommez-la.
- Utilisez l'outil d'administration d'authentification SharePoint pour utiliser la nouvelle base de données.

Restauration de données n'appartenant pas à une base de données

Les restaurations de données n'appartenant pas à une base de données SharePoint sont moins restrictives que les restaurations de bases de données SharePoint. Les restaurations de données qui n'appartiennent pas à des bases de données comprennent les types de données suivants :

- **Restauration d'une bibliothèque de documents compatibles rétroactivement** : vous pouvez restaurer la bibliothèque de documents compatibles rétroactivement dans son emplacement original ou sur une autre bibliothèque du même type. Il n'est pas nécessaire d'arrêter des services (SharePoint Portal Server 2003 uniquement).

Important : Si vous ne maintenez pas actif le service de gestion de documents SharePoint Portal Server, la restauration échouera.

- **Restauration de fichier de configuration d'authentification unique :** vous pouvez restaurer le fichier de configuration d'authentification unique dans son emplacement original ou sur un autre fichier de configuration d'authentification unique SharePoint. Vous n'avez pas besoin d'arrêter les services.

Important : Si vous ne maintenez pas actif le service d'authentification unique (SSO), la restauration échouera. De plus, ne restaurez pas en même temps le fichier de configuration d'authentification unique et la base de données d'authentification unique. Faites-le séparément.

- **Restauration d'index de recherche :** vous pouvez restaurer des index de recherche dans leur emplacement original ou sur un autre serveur d'index de recherche SharePoint. Vous n'avez pas besoin d'arrêter les services.

Important : Si vous ne maintenez pas actif le service de recherche SharePoint Portal Server, la restauration échouera.

Remarque : Lorsque vous restaurez dans un autre emplacement, vous devez sélectionner un élément de destination du même type pour que le job soit réussi. Par exemple, une bibliothèque de documents compatibles rétroactivement ne peut être restaurée que vers une autre bibliothèque de documents compatibles rétroactivement.

Types de restaurations

L'agent pour Microsoft SharePoint prend en charge différents types de restaurations pour des restaurations de données appartenant ou n'appartenant pas à des bases de données.

- Pour des restaurations de données SharePoint autres que celles des bases de données, l'agent ne prend en charge que des restaurations de bases de données complètes.
- Pour des restaurations de bases de données, l'agent prend en charge les types de restauration suivants :
 - [Restauration de base de données complète](#) (page 72)
 - [Restauration de sauvegarde différentielle](#) (page 72)
 - [Restauration de journal des transactions](#) (page 72)
 - [Restauration de fichier et de groupe de fichiers](#) (page 73)
 - [Restauration partielle](#) (page 73)

Restauration de base de données complète

Les restaurations de bases de données complètes restaurent toujours la globalité de la base de données SharePoint Server 2003.

Restauration de sauvegarde différentielle

Une sauvegarde différentielle contient uniquement les données modifiées depuis la dernière sauvegarde complète de la base de données. Si vous avez effectué plusieurs sauvegardes différentielles après une sauvegarde complète, vous n'aurez besoin que de la dernière sauvegarde différentielle et la dernière sauvegarde complète pour restaurer la base de données à l'état le plus récent.

Lorsque vous sélectionnez une session de sauvegarde différentielle à restaurer, l'option Sélection automatique choisit la session de sauvegarde de base de données complète appropriée ainsi que les options appropriées. L'option Sélection automatique garantit que le job va restaurer les sessions appropriées. Même si vous pouvez créer manuellement des packages des sessions appropriées, la sélection automatique permet de gagner du temps et d'éviter les erreurs.

Lorsque vous restaurez une sauvegarde différentielle, la base de données ne doit pas être en cours d'utilisation. Toutes les données de la base de données spécifiée sont remplacées par celles qui ont été restaurées. Si vous n'utilisez pas la sélection automatique, la base de données doit être en état de chargement à partir d'une restauration de base de données complète.

Contrairement aux restaurations de journaux des transactions, les restaurations différentielles permettent de restaurer une base de données uniquement jusqu'au point de création de la sauvegarde différentielle. Elles ne peuvent pas être utilisées pour restaurer la base de données au point exact de la panne ni à un moment précis.

Restauration du journal des transactions

Lorsque vous effectuez la restauration à partir de la sauvegarde du journal des transactions, veillez à appliquer la sauvegarde du journal des transactions à la sauvegarde appropriée : sauvegarde complète de la base de données, différentielle ou de groupe de fichiers. Lors de la restauration, vous devez restaurer vos données dans l'ordre indiqué ci-dessous :

- Restaurez la sauvegarde complète (base de données, partielle ou fichiers et groupes de fichiers)
- Restaurez la dernière sauvegarde différentielle (le cas échéant).
- Restaurez les sauvegardes du journal des transactions effectuées depuis la sauvegarde complète ou différentielle

Lorsque vous sélectionnez une sauvegarde de journal de transactions à restaurer, l'option Sélection automatique choisit le journal de transactions, la sauvegarde différentielle et les sauvegardes de base de données, ainsi que les options appropriées. L'option Sélection automatique garantit que le job va restaurer les sessions appropriées. Même si vous pouvez créer manuellement des packages des sessions appropriées, la sélection automatique permet de gagner du temps et d'éviter les erreurs.

Restauration de fichiers et de groupes de fichiers

Vous pouvez restaurer des fichiers et des groupes de fichiers spécifiques à partir d'une sauvegarde de fichiers ou de groupes de fichiers, ou à partir d'une sauvegarde de base de données complète. Si vous utilisez cette option, vous devez appliquer le journal des transactions à la base de données immédiatement après la dernière opération de restauration de fichiers ou de groupes de fichiers. Ceci permet de repositionner le contenu du fichier afin de le rendre cohérent avec le reste de la base de données.

Si vous avez sélectionné une sauvegarde de fichier ou de groupe de fichiers à restaurer et si vous utilisez l'option Sélection automatique, celle-ci choisit toutes les sauvegardes de journaux de transactions nécessaires à l'exécution correcte de la restauration. La Sélection automatique garantit que votre job restaure les sessions correctes. Même si vous pouvez créer manuellement des packages des sessions appropriées, la sélection automatique permet de gagner du temps et d'éviter les erreurs.

Si vous avez sélectionné une sauvegarde différentielle de fichier ou de groupe de fichiers à restaurer et si vous utilisez la Sélection automatique, celle-ci choisit la session de sauvegarde de fichier ou de groupe de fichiers sur laquelle est basée la sauvegarde différentielle ainsi que toutes les sauvegardes de journaux de transactions nécessaires à l'exécution correcte de la restauration.

Restauration partielle

Une restauration partielle entraîne toujours la restauration du fichier et du groupe de fichiers principaux, ainsi que des autres fichiers spécifiés et des groupes de fichiers correspondants. Le résultat est un sous-ensemble de la base de données. Les groupes de fichiers non restaurés apparaissent comme étant hors ligne et deviennent inaccessibles.

Options de restauration

L'agent pour Microsoft SharePoint comprend les options de restauration de base de données suivantes :

- Sélection automatique
- Type de restauration
- Forcer la restauration sur les fichiers existants
- Etat après la récupération
- Consigner la restauration à un point dans le temps
- Restaurer les fichiers de base de données en tant que
- Contrôle de cohérence de la base de données (DBCC)
- Restriction de l'accès de l'utilisateur après la restauration
- Conserver les paramètres de réplication
- Filtre d'agent SQL

Remarque : Ces options de restauration sont disponibles pour la restauration de bases de données mais pas pour la restauration de composants qui n'appartiennent pas à des bases de données.

Informations complémentaires :

[Présentation de la restauration](#) (page 67)

[Méthodes de restauration](#) (page 81)

Option Sélection automatique

L'option de sélection automatique choisir les options suivantes :

- Les autres sessions qui doivent être restaurées avec la session que vous restaurez afin que le job de restauration soit réussi
- Options nécessaires pour le job de restauration

L'option Sélection automatique est activée par défaut pour tous les jobs de restauration de bases de données. Cette option vous permettra de gagner du temps et d'éviter que des erreurs se produisent lors du packaging des jobs de restauration.

Option Type de restauration

L'option Type de restauration vous permet de sélectionner le type de restauration à partir des choix suivants :

- **Option Base de données** : utilisez cette option pour restaurer des bases de données dans leur intégralité, des sauvegardes différentielles et des sauvegardes de journaux de transactions.
- **Option Fichiers ou Groupes de fichiers** : cette option permet de restaurer des sauvegardes de fichiers ou de groupes de fichiers ou des fichiers appartenant à des sauvegardes de bases de données, mais pas des fichiers appartenant à des sauvegardes différentielles ou des sauvegardes de journaux. Après avoir sélectionné l'option Fichiers ou Groupes de fichiers, vous devez sélectionner les fichiers à restaurer.
- **Option Restauration partielle** : utilisez l'option de restauration partielle pour
 - effectuer une restauration partielle d'une base de données vers son emplacement d'origine,
 - effectuer une restauration partielle d'une base de données vers un autre emplacement afin de copier les données endommagées ou manquantes vers la base de données d'origine.

Remarque : Vous pouvez utiliser cette option uniquement pour les sessions de sauvegarde complète de base de données.

Conditions requises pour la restauration de fichiers ou de groupes de fichiers

Après avoir restauré un fichier ou un groupe de fichiers, vous devez appliquer une session de journal des transactions pour repositionner le contenu du fichier afin de le rendre cohérent avec le reste de la base de données. Par conséquent, chaque fois que vous sauvegardez un fichier ou un groupe de fichiers, vous devez effectuer une sauvegarde du journal des transactions immédiatement après.

Avec Microsoft SQL Server, vous devez restaurer tous les groupes de fichiers pour lesquels vous avez créé des index depuis leur dernière sauvegarde, en une seule opération. Vous devez respecter cette condition, que la restauration soit effectuée à partir d'une sauvegarde de groupes de fichiers ou à partir d'une sauvegarde de base de données complète. Microsoft SQL Server détecte l'index des groupes de fichiers et compile la liste des groupes de fichiers à restaurer. Si vous ne respectez pas cette condition, Microsoft SQL Server transmet cette information lors de l'exécution de la restauration. Pour obtenir les résultats complets, consultez le journal d'activité de l'agent pour Microsoft SharePoint.

Pour en savoir plus sur les conditions requises pour la restauration de fichiers et de groupes de fichiers, reportez-vous à la documentation de Microsoft SQL Server.

Option Forcer la restauration

L'option Forcer la restauration sur les fichiers existants permet à Microsoft SQL Server d'écraser les fichiers qu'il n'identifie pas comme appartenant à la base de données en cours de restauration. Utilisez cette option uniquement si un message de Microsoft SQL Server vous indique d'utiliser l'option Avec remplacement.

Microsoft SQL Server prend en charge cette option pour la restauration de la base de données, les opérations de restauration de fichiers ou de groupes de fichiers.

Important : Cochez cette option avant de restaurer une base de données sur Microsoft SQL 2005 Server.

Option d'état après la récupération

L'option d'état après la récupération permet de définir l'état final d'une restauration de session, en utilisant les options suivantes :

Ne pas désactiver la base de données. Aucun autre journal de transaction ne peut être restauré

Permet d'annuler les transactions non validées lors d'une opération de restauration. Après le processus de récupération, la base de données peut être utilisée.

Remarque : Si vous utilisez la sélection automatique, vous n'avez pas à sélectionner les options de la fonction Etat de la fin de la récupération pour les sessions suivantes, car CA ARCserve Backup sélectionne automatiquement les sessions et les options requises. Si la sélection automatique n'est pas activée, vous devez suivre les règles de Microsoft SQL Server relatives au processus de restauration. Pour plus d'informations, reportez-vous à la documentation de Microsoft SQL Server.

Ne pas activer la base de données et permettre la restauration d'autres journaux de transaction

Permet de *ne pas* annuler les transactions non validées lors d'une opération de restauration. Vous devez sélectionner cette option ou l'option Laisser la BdD en lecture seule si vous devez appliquer une autre sauvegarde différentielle ou un autre journal de transaction. Avec Microsoft SQL Server vous devez utiliser cette option pour toutes les sessions à l'exception de la dernière. Cette option est également obligatoire en cas de sauvegarde de base de données avec plusieurs restaurations de journaux de transactions ou si une restauration requiert plusieurs sessions (par exemple, une sauvegarde de base de données complète suivie d'une sauvegarde différentielle).

Conserver la base de données en lecture seule et permettre la restauration d'autres journaux

Prépare un serveur de réserve (sauvegarde à chaud). Un serveur de réserve est un serveur secondaire que vous pouvez mettre en ligne en cas de défaillance du serveur de production principal. Il contient une copie des bases de données du serveur principal. Pour plus d'informations sur les serveurs de réserve, reportez-vous à la documentation de Microsoft SQL Server.

Option de consignation de la restauration à un point dans le temps

L'option Consigner la restauration à un point dans le temps permet de restaurer une base de données à l'état dans lequel elle se trouvait à la date et heure que vous avez indiquées. Vous devez utiliser la sélection automatique avec cette option.

Important : Vous ne pouvez pas utiliser l'option Consigner la restauration à un point dans le temps si la base de données que vous récupérez est associée au modèle de récupération par journalisation en bloc.

Pour identifier le journal approprié lorsque vous sélectionnez l'option Restauration journal à un point dans le temps, Microsoft SQL Server restaure l'enregistrement dans chaque sauvegarde du journal de transactions contenant l'heure de début et de fin de la sauvegarde. Microsoft SQL Server recherche alors cet enregistrement pendant le temps défini et effectue une des opérations suivantes :

- Si Microsoft SQL Server trouve l'heure indiquée, une restauration du journal est lancée jusqu'au point d'enregistrement contenant l'heure indiquée. L'agent demande ensuite à CA ARCserve Backup d'arrêter la restauration : la base de données est récupérée dans son intégralité. Si d'autres journaux incluent la même heure, ils sont ignorés et les sessions ultérieures ne sont pas prises en compte.
- Si l'heure spécifiée est ultérieure à celles indiquées dans le journal, Microsoft SQL Server restaure le journal et laisse la base de données en état de restauration, en attendant la restauration suivante.
- Si l'heure spécifiée est antérieure à celle figurant dans le journal, Microsoft SQL Server ne peut pas restaurer le journal.

L'option Restauration journal à un point dans le temps présente des limites. Par exemple, si vous choisissez l'option Forcer à restaurer sur les fichiers existants au lieu de l'option Sélection automatique, et si vous restaurez un ou plusieurs journaux appartenant à la même base de données, mais sans sélectionner au préalable la base de données appropriée, la sauvegarde différentielle ni les sessions de fichiers de groupe à restaurer, le job sera incomplet et les sessions suivantes pour cette base de données seront ignorées.

Les options disponibles pour la restauration d'un journal à un point donné dans le temps sont :

Arrêter à l'heure

Cette option comporte des champs date et heure qui permettent d'entrer une date et une heure spécifiques. Cette option permet de récupérer la base de données à la date et heure indiquées. Cette option est celle définie par défaut.

Arrêter avant la marque

Vous pouvez saisir une date et une heure spécifiques en renseignant les champs prévus à cet effet. Cette option permet de récupérer la base de données jusqu'à la marque indiquée mais sans inclure la transaction qui contient la marque. Si vous n'activez pas l'option Après l'heure, la récupération s'arrête à la première marque contenant le nom indiqué. Si vous activez l'option Après l'heure, la récupération s'arrête à la première marque contenant le nom spécifié exactement à ou après la date et l'heure.

Arrêter à la marque du journal

Vous pouvez saisir une date et une heure spécifiques en renseignant les champs prévus à cet effet. Cette option permet de récupérer la base de données jusqu'à la marque indiquée, en incluant la transaction qui contient la marque. Si vous n'activez pas l'option Après l'heure, la récupération s'arrête à la première marque contenant le nom indiqué. Si vous activez l'option Après l'heure, la récupération s'arrête à la première marque contenant le nom spécifié exactement à ou après la date et l'heure.

Après l'heure

Vous pouvez saisir une date et une heure spécifiques en renseignant les champs prévus à cet effet. La récupération ne s'arrête à la marque spécifiée que lorsque le tampon horodateur de la marque de journal est postérieur à l'heure spécifiée. Associez cette option à l'option Arrêter à la marque de journal ou Arrêter avant la marque de journal.

Restauration des fichiers de base de données en tant qu'option

L'option "Restaurer les fichiers de base de données en tant que" vous permet d'effectuer les actions suivantes :

- Afficher la liste des fichiers de la base de données et les informations associées.
- Sélectionner les fichiers à restaurer dans une session de sauvegarde de fichiers ou groupes de fichiers, ou de restauration partielle d'une session de sauvegarde d'une base de données.
- Modifier l'emplacement ou le nom des fichiers au cours d'une restauration. Utilisez uniquement la fonction de modification de l'emplacement lors de la restauration complète de la base de données ou avec l'option Sélection automatique.

Options de contrôle de cohérence de la base de données (DBCC)

Si vous activez l'option de contrôle de cohérence de la base de données pour une restauration, les tests effectués sont les suivants :

- **DBCC CHECKDB** : contrôle l'allocation et l'intégrité structurelle de tous les objets de la base de données spécifiée. Par défaut, CHECKDB contrôle les index, ce qui peut augmenter le temps d'exécution global effectué.

Remarque : Les index de tables système sont contrôlés même si vous n'avez pas sélectionné cette option.

- **DBCC CHECKCATALOG** : contrôle la cohérence au sein des tables système de la base de données spécifiée et entre ces tables.

Option Accès utilisateur restreint après restauration

L'option Accès utilisateur restreint après restauration permet de restreindre l'accès à une base de données qui vient d'être restaurée aux membres des rôles db_owner, dbcreator ou sysadmin. Cette option doit être utilisée avec l'option Laisser la Bdd opérationnelle. Aucun journal de transact. suppl. ne peut être restauré.

Option Conserver les paramètres de réplication

L'option Conserver les paramètres de réplication permet de préserver les paramètres de réplication lors de la restauration d'une base de données publiée vers un serveur différent de celui où la base de données a été créée. Par conséquent, cette option empêche Microsoft SQL Server de réinitialiser les paramètres de réplication lorsqu'il restaure une base de données ou une sauvegarde de journal sur un serveur de réserve à chaud et récupère la base de données. Utilisez l'option Conserver les paramètres de réplication lorsque vous configurez une réplication de façon à ce qu'elle fonctionne avec l'envoi des journaux.

Vous ne pouvez pas sélectionner cette option lorsque la restauration d'une sauvegarde est effectuée avec l'option La base de données n'est pas opérationnelle mais elle peut restaurer des journaux de transaction supplémentaires. Utilisez cette option uniquement avec l'option Ne pas désactiver la base de données. Aucun autre journal de transaction ne peut être restauré.

Méthodes de restauration

Utilisez le gestionnaire de restauration pour effectuer des restaurations de données SharePoint Server 2003. L'agent pour Microsoft SharePoint prend en charge les méthodes de restauration suivantes :

- **Restauration par session** : cette méthode affiche la liste de tous les médias utilisés dans les sauvegardes et les fichiers qu'ils contiennent. Elle vous permet de sélectionner des objets pour des jobs de restauration basés sur des sessions de sauvegarde.
- **Restauration par arborescence** : cette méthode vous permet de sélectionner des objets pour les jobs de restauration situés sur l'ordinateur source à partir duquel les données ont été sauvegardées. Si vous sélectionnez cette méthode, vous ne pouvez pas restaurer l'intégralité du contenu du serveur comme un tout, mais vous devez sélectionner à la place tous les objets subordonnés individuellement. Utilisez cette méthode lorsque vous ne savez pas sur quel média se trouvent les données dont vous avez besoin, mais que vous avez une vague idée des objets à restaurer et de l'ordinateur d'origine. Il s'agit de la méthode par défaut du gestionnaire de restauration.

Remarque : La restauration par interrogation n'est pas prise en charge.

Informations complémentaires :

[Présentation de la restauration](#) (page 67)

[Options de restauration](#) (page 74)

Restauration des données

Utilisez le gestionnaire de restauration de CA ARCserve Backup pour restaurer des données SharePoint.

Pour restaurer des données SharePoint :

1. Dans le gestionnaire de restauration, sélectionnez les données source en utilisant la méthode Restauration par session ou Restauration par arborescence.

Remarque : La restauration par interrogation n'est pas prise en charge.

2. Sélectionnez l'emplacement de restauration.
3. Définissez des options de restauration.
4. Planifiez vos restaurations.
5. Soumettez votre job de restauration.

Restauration des données à l'aide de la méthode Restauration par arborescence

Utilisez le gestionnaire de restauration de CA ARCserve Backup pour restaurer des données appartenant ou non à des bases de données.

Pour restaurer des données appartenant ou non à des bases de données en utilisant la méthode de restauration par arborescence

1. Dans l'onglet Source du gestionnaire de restauration, sélectionnez Restauration par arborescence dans la liste déroulante.
2. Dans l'arborescence de navigation, développez l'agent pour le nœud Microsoft SharePoint et sélectionnez le nœud que vous souhaitez restaurer.
3. Pour utiliser une sauvegarde qui ne soit pas la plus récente, cliquez sur Historique des versions (facultatif). La boîte de dialogue Historique des versions apparaît.

L'historique des versions fournit des informations sur le média associé à chaque session de sauvegarde (nom de média, numéro de session de sauvegarde, méthode de sauvegarde, date et heure de la sauvegarde). L'historique des versions vous permet de choisir la session à restaurer à partir du média de sauvegarde.

4. S'il s'agit d'une session de base de données, cliquez avec le bouton droit de la souris sur le nœud de votre choix, puis choisissez Options de l'agent dans la fenêtre contextuelle.

La boîte de dialogue Options de restauration de l'agent de sauvegarde s'affiche. Le contenu de la boîte de dialogue peut varier en fonction des sessions de restauration sélectionnées.

Important : L'option Sélection automatique de la boîte de dialogue Options de restauration de l'agent de sauvegarde sélectionne automatiquement les options de restauration appropriées pour votre sauvegarde.

5. Sélectionnez les options de restauration en suivant l'une des méthodes suivantes :
 - Cliquez sur OK pour que l'option Sélection automatique sélectionne les options de restauration appropriées pour le job de restauration. L'option Sélection automatique est l'option par défaut pour chaque job de restauration.
 - Sélectionnez les options que vous souhaitez utiliser pour cette session de restauration et cliquez sur OK.
6. Vérifiez dans l'onglet Source que la session que vous souhaitez restaurer est sélectionnée.

7. Sur l'onglet Destination, sélectionnez une destination de l'une des manières suivantes :
 - Pour les bases de données SharePoint, sélectionnez une des destinations suivantes.
 - Emplacement d'origine : sélectionnez l'option Restaurer les fichiers vers leur emplacement d'origine.
 - Instance SQL : vous pouvez renommer la base de données ou modifier l'emplacement de stockage. Désactivez la case à cocher Emplacement d'origine puis sélectionnez la destination.
 - Une base de données SharePoint : si vous choisissez de restaurer vers une base de données existante, le contenu de la base de données de destination sera écrasé par les données restaurées. Désactivez l'option Restaurer les fichiers vers leur emplacement d'origine, sélectionnez le serveur de destination et sélectionnez la base de donnée à écraser.
 - Pour les données SharePoint n'appartenant pas à des bases de données, sélectionnez une des destinations suivantes.
 - Emplacement d'origine : sélectionnez l'option Restaurer les fichiers vers leur emplacement d'origine.
 - Autre emplacement de l'agent pour Microsoft SharePoint du même type : si vous sélectionnez cet emplacement, vous devez sélectionner un emplacement du même type pour éviter que le job n'échoue. Par exemple, une bibliothèque de documents compatibles rétroactivement ne peut être restaurée que vers une autre bibliothèque de documents compatibles rétroactivement. N'oubliez pas que le fait de sélectionner cet emplacement entraînera un écrasement des données.
8. Cliquez sur Démarrer.

La boîte de dialogue Nom d'utilisateur et mot de passe de session s'affiche.

9. Vérifiez ou modifiez le nom d'utilisateur ou le mot de passe associé à l'ordinateur Windows sur lequel Microsoft SQL Server est chargé. Pour vérifier ou modifier le nom d'utilisateur ou le mot de passe, veuillez procéder comme suit :
 - a. Dans l'onglet Ordinateur, sélectionnez une session et cliquez sur Modifier.
La boîte de dialogue Entrer nom d'utilisateur et mot de passe s'affiche.
 - b. Entrez ou modifiez le nom d'utilisateur et le mot de passe.
 - c. Si un mot de passe de session a été affecté à la session, entrez-le.
 - d. Si vous souhaitez que le nom d'utilisateur, le mot de passe et le mot de passe de session saisis soient appliqués à toutes les sessions que vous restaurez, sélectionnez l'option **Appliquer [nom utilisateur et mot de passe] à toutes les lignes**.
 - e. Cliquez sur OK.
10. Vérifiez ou modifiez le nom d'utilisateur ou le mot de passe pour les serveurs de base de données vers lesquels vous effectuez la restauration. Pour vérifier ou modifier le nom d'utilisateur ou le mot de passe des serveurs de base de données, veuillez procéder comme suit :
 - a. Dans l'onglet DBAgent sélectionnez une session et cliquez sur Modifier.
La boîte de dialogue Entrer nom d'utilisateur et mot de passe s'affiche.
 - b. Entrez ou modifiez le nom d'utilisateur et le mot de passe.
 - c. Si vous souhaitez que le nom d'utilisateur, le mot de passe et le mot de passe de session saisis soient appliqués à toutes les sessions que vous restaurez, sélectionnez l'option **Appliquer [nom utilisateur et mot de passe] à toutes les lignes**.
 - d. Cliquez sur OK.
11. Cliquez sur OK dans la boîte de dialogue Nom d'utilisateur et mot de passe de session.
La boîte de dialogue Soumission du job s'ouvre.
12. Utilisez la boîte de dialogue Soumission du job pour sélectionner l'heure d'exécution du job, soumettre le job en mode d'attente, ajouter une description facultative du job de sauvegarde ou sélectionner la priorité de la source (facultatif).
13. Cliquez sur OK pour soumettre le job.
Si vous avez sélectionné Exécuter immédiatement, la fenêtre d'état du job s'ouvre. Utilisez cette fenêtre pour contrôler le job. Pour plus d'informations sur la fenêtre d'état du job, consultez le *manuel d'administration*.

Restauration des données à l'aide de la méthode Restauration par session

Utilisez le gestionnaire de restauration de CA ARCserve Backup pour restaurer des données appartenant ou non à des bases de données.

Pour restaurer des données appartenant ou non à des bases de données en utilisant la méthode de restauration par session

1. Dans l'onglet Source du gestionnaire de restauration, sélectionnez Restauration par session dans la liste déroulante.

La liste des médias que vous avez utilisés lors de la sauvegarde avec CA ARCserve Backup s'affiche.
2. Sélectionnez le média contenant la sauvegarde à restaurer et sélectionnez la session contenant la base de données ou le journal spécifiques à restaurer.

Remarque : Vous devez effectuer une restauration de session pour chaque composant de données appartenant ou n'appartenant pas à une base de données que vous souhaitez restaurer.

Si vous restaurez un composant de données n'appartenant pas à une base de données, passez à l'étape 4.

3. Si vous restaurez une base de données, effectuez les procédures suivantes (facultatif) :
 - a. Cliquez avec le bouton droit de la souris sur la session incluant la base de données ou le journal que vous souhaitez restaurer, puis choisissez Options de l'agent de sauvegarde dans la fenêtre contextuelle.

La boîte de dialogue Options de restauration de l'agent de sauvegarde s'affiche. Le contenu de cette boîte de dialogue peut varier en fonction des sessions de restauration sélectionnées.
 - b. Cliquez sur OK pour que l'option Sélection automatique sélectionne les options de restauration appropriées pour le job de restauration. Vous pouvez également sélectionner manuellement les options que vous souhaitez utiliser pour cette session de restauration, puis cliquez sur OK.
4. Vérifiez dans l'onglet Source que la session que vous souhaitez restaurer est sélectionnée.

5. Sur l'onglet Destination, sélectionnez une destination de l'une des manières suivantes :
 - Pour les bases de données SharePoint, sélectionnez une des destinations suivantes.
 - Emplacement d'origine : sélectionnez l'option Restaurer les fichiers vers leur emplacement d'origine.
 - Instance SQL : vous pouvez renommer la base de données ou modifier l'emplacement de stockage. Désactivez la case à cocher Emplacement d'origine puis sélectionnez la destination.
 - Une base de données SharePoint : si vous choisissez de restaurer vers une base de données existante, le contenu de la base de données de destination sera écrasé par les données restaurées. Désactivez l'option Restaurer les fichiers vers leur emplacement d'origine, sélectionnez le serveur de destination et sélectionnez la base de donnée à écraser.
 - Pour les données SharePoint n'appartenant pas à des bases de données, sélectionnez une des destinations suivantes.
 - Emplacement d'origine : sélectionnez l'option Restaurer les fichiers vers leur emplacement d'origine.
 - Autre emplacement de l'agent pour Microsoft SharePoint du même type : si vous sélectionnez cet emplacement, vous devez sélectionner un emplacement du même type pour éviter que le job n'échoue. Par exemple, une bibliothèque de documents compatibles rétroactivement ne peut être restaurée que vers une autre bibliothèque de documents compatibles rétroactivement. N'oubliez pas que le fait de sélectionner cet emplacement entraînera un écrasement des données.
6. Cliquez sur Démarrer.

La boîte de dialogue Nom d'utilisateur et mot de passe de session s'affiche.

7. Vérifiez ou modifiez le nom d'utilisateur ou le mot de passe associé à l'ordinateur Windows sur lequel Microsoft SQL Server est chargé. Pour vérifier ou modifier le nom d'utilisateur ou le mot de passe, veuillez procéder comme suit :
 - a. Dans l'onglet Ordinateur, sélectionnez une session et cliquez sur Modifier.
La boîte de dialogue Entrer nom d'utilisateur et mot de passe s'affiche.
 - b. Entrez ou modifiez le nom d'utilisateur et le mot de passe.
 - c. Si un mot de passe de session a été affecté à la session, entrez-le.
 - d. Si vous souhaitez que le nom d'utilisateur, le mot de passe et le mot de passe de session saisis soient appliqués à toutes les sessions que vous restaurez, sélectionnez l'option **Appliquer [nom utilisateur et mot de passe] à toutes les lignes**.
 - e. Cliquez sur OK.
8. Vérifiez ou modifiez le nom d'utilisateur ou le mot de passe pour les serveurs de base de données vers lesquels vous effectuez la restauration. Pour vérifier ou modifier le nom d'utilisateur ou le mot de passe des serveurs de base de données, veuillez procéder comme suit :
 - a. Dans l'onglet DBAgent sélectionnez une session et cliquez sur Modifier.
La boîte de dialogue Entrer nom d'utilisateur et mot de passe s'affiche.
 - b. Entrez ou modifiez le nom d'utilisateur et le mot de passe.
 - c. Si vous souhaitez que le nom d'utilisateur, le mot de passe et le mot de passe de session saisis soient appliqués à toutes les sessions que vous restaurez, sélectionnez l'option **Appliquer [nom utilisateur et mot de passe] à toutes les lignes**.
 - d. Cliquez sur OK.
9. Cliquez sur OK dans la boîte de dialogue Nom d'utilisateur et mot de passe de session.
La boîte de dialogue Soumission du job s'ouvre.
10. Utilisez la boîte de dialogue Soumission du job pour sélectionner l'heure d'exécution du job, soumettre le job en mode d'attente, ajouter une description facultative du job de sauvegarde ou sélectionner la priorité de la source (facultatif).
11. Cliquez sur OK pour soumettre le job.
Si vous avez sélectionné Exécuter immédiatement, la fenêtre d'état du job s'ouvre. Utilisez cette fenêtre pour contrôler le job. Pour plus d'informations sur la fenêtre d'état du job, consultez le *manuel d'administration*.

Restauration de données vers un emplacement de disque différent à l'aide de la sélection automatique

Si vous utilisez la Sélection automatique, vous pouvez restaurer une base de données vers un autre emplacement de disque (par exemple, vers une autre lettre de lecteur ou un autre chemin de répertoire, ou bien avec un autre nom de fichier) uniquement si la boîte de dialogue Options de restauration de l'agent de sauvegarde affiche les entrées du chemin des fichiers de données.

Pour savoir si vous pouvez utiliser la sélection automatique pour restaurer une base de données ou une session vers un autre emplacement :

1. Cliquez avec le bouton droit de la souris sur la base de données si vous utilisez l'option Restauration par arborescence, ou sur la dernière session de sauvegarde de la base de données si vous utilisez l'option Restauration par session.
2. Sélectionnez Options de l'agent de sauvegarde dans la fenêtre contextuelle. La boîte de dialogue Options de restauration de l'agent de sauvegarde s'affiche.
3. Si les fichiers de données et groupes de fichiers apparaissent dans la section intitulée Restauration des fichiers de base de données en tant que, vous pouvez utiliser la sélection automatique.

Restauration vers un autre emplacement de disque par session

Si les groupes de fichiers et les fichiers de données n'apparaissent pas dans la section Restauration des fichiers de base de données en tant que, vous devez restaurer individuellement les sessions pour les restaurer vers un autre emplacement de disque. Pour restaurer des sessions particulières vers un autre emplacement de disque, utilisez l'une des méthodes ci-dessous :

- [Restauration par session avec un job de restauration unique](#) (page 90)
- [Restauration par session avec un job distinct pour chaque session](#) (page 89)

Restauration par session avec un job distinct pour chaque session

Si vous effectuez une restauration de bases de données en utilisant un job distinct pour chaque session, vous pouvez soumettre chaque job à l'état d'attente, puis les remettre à l'état Prêt dès que le job précédent est terminé.

Pour diviser la restauration de la base de données en jobs distincts :

1. Dans l'onglet Source du gestionnaire de restauration, sélectionnez Restauration par session dans la liste déroulante. La liste des médias que vous avez utilisés lors de la sauvegarde avec CA ARCserve Backup s'affiche.
2. Sélectionnez le média contenant la sauvegarde à restaurer, développez la session contenant cette sauvegarde et sélectionnez la sauvegarde complète la plus récente de la base de données à restaurer. Il s'agit de la sauvegarde complète de laquelle dépendent les sessions de sauvegarde les plus récentes.
3. Cliquez avec le bouton droit sur la session de sauvegarde et sélectionnez Options de l'agent de sauvegarde dans la fenêtre contextuelle. La boîte de dialogue Options de restauration avec l'agent de sauvegarde s'affiche.
4. Désélectionnez l'option Sélection automatique et modifiez les noms ou les chemins des fichiers comme vous le souhaitez.
5. Sélectionnez l'option Laisser la base de données non opérationnelle, capable de restaurer des journaux de transact. suppl. sous Etat de la fin de la récupération.
6. Cliquez sur OK pour fermer la boîte de dialogue Options de restauration de l'agent de sauvegarde et soumettez le job de restauration.
7. Sélectionnez la prochaine session de sauvegarde pour la base de données que vous voulez restaurer.
8. Cliquez avec le bouton droit sur la session de sauvegarde et sélectionnez Options de l'agent de sauvegarde dans la fenêtre contextuelle. La boîte de dialogue Options de restauration avec l'agent de sauvegarde s'affiche.
9. Désélectionnez l'option Sélection automatique.
10. S'il ne s'agit *pas* de la dernière session à restaurer, sélectionnez l'option La base de données n'est pas opérationnelle mais elle peut restaurer des journaux de transaction supplémentaires, sous Etat après la récupération.
S'il s'agit de la dernière session à restaurer, vérifiez que l'option Ne pas désactiver la base de données. Aucun autre journal de transaction ne peut être restauré est sélectionnée sous Etat après la récupération.
11. Cliquez sur OK pour fermer la boîte de dialogue Options de restauration de l'agent de sauvegarde et soumettez le job de restauration. Pour obtenir des instructions sur la restauration par session, reportez-vous à la section appropriée dans ce chapitre.

12. Recommencez les étapes précédentes à partir du point où vous fermez la boîte de dialogue Options de restauration de l'agent de sauvegarde et soumettez le job de restauration jusqu'à ce que toutes les sessions de sauvegarde aient été soumises à la restauration.

Remarque : Vous devez effacer vos sélections précédentes avant de sélectionner des options pour le job suivant.

Restauration par session avec un job de restauration unique

Utilisez le gestionnaire de restauration de CA ARCserve Backup pour restaurer des bases de données par session avec un job de restauration unique.

Pour restaurer des bases de données par session avec un job de restauration unique :

1. Dans l'onglet Source du gestionnaire de restauration, sélectionnez Restauration par session dans la liste déroulante. La liste des médias que vous avez utilisés lors de la sauvegarde avec CA ARCserve Backup s'affiche.
2. Sélectionnez le média contenant la sauvegarde à restaurer, développez la session contenant cette sauvegarde et sélectionnez la session de sauvegarde en cours.
3. Cliquez avec le bouton droit sur la session de sauvegarde et sélectionnez Options de l'agent de sauvegarde dans la fenêtre contextuelle. La boîte de dialogue Options de restauration avec l'agent de sauvegarde s'affiche.
4. Désactivez l'option Sélection automatique et sélectionnez l'option Ne pas activer la base de données et permettre la restauration d'autres journaux de transaction située sous Etat après la récupération.

Remarque : Si cette option n'est pas sélectionnée, vous ne pouvez restaurer aucun autre journal des transactions.

5. Cliquez sur OK.
6. Pour chaque autre sauvegarde requise de la base de données, sélectionnez la session la plus récente suivante, ouvrez la boîte de dialogue Options de restauration de l'agent de sauvegarde, sélectionnez l'option Sélection automatique et sélectionnez l'option Ne pas activer la base de données et permettre la restauration d'autres journaux de transaction situés sous Etat après la récupération. Cliquez sur OK.
7. Pour les sessions de sauvegarde les plus anciennes (la sauvegarde complète de laquelle dépendent les autres), effectuez les modifications appropriées pour les chemins et noms de fichiers.

Important : Ne modifiez pas les noms des fichiers ou les chemins des sessions, sauf ceux de la session de sauvegarde complète.

8. Complétez le packaging du job de restauration et soumettez ce job. Pour des instructions sur la restauration par session, reportez-vous à la section appropriée dans ce manuel.

Restauration de la base de données sur d'autres systèmes Microsoft SQL

Utilisez le gestionnaire de restauration pour restaurer les bases de données sur un autre ordinateur installé avec Microsoft SQL Server.

Pour restaurer une base de données sur un autre ordinateur à l'aide de Microsoft SQL Server :

1. Dans l'onglet Source du gestionnaire de restauration, sélectionnez Restauration par session dans la liste déroulante.
La liste des médias que vous avez utilisés lors de la sauvegarde avec CA ARCserve Backup s'affiche.
2. Sélectionnez le média contenant la sauvegarde à restaurer, ainsi que la session contenant la base de données à restaurer.
3. Cliquez avec le bouton droit de la souris sur la session contenant la base de données à restaurer, puis choisissez Options de l'agent de sauvegarde dans la fenêtre contextuelle.
4. Vérifiez dans l'onglet Source que la session que vous souhaitez restaurer est sélectionnée.
5. Dans l'onglet Destination, activez la case à cocher Restaurer les fichiers vers leur(s) emplacement(s) d'origine.
6. Dans l'arborescence, développez l'objet Systèmes Windows et sélectionnez le serveur cible.
7. Développez le noeud Agent pour Microsoft SharePoint, puis la batterie contenant la base de données sauvegardée, et sélectionnez l'objet batterie.
L'emplacement cible sous la case Restaurer les fichiers vers leur(s) emplacement(s) d'origine s'affiche de façon incorrecte.
8. Entrez l'emplacement cible approprié au format suivant :
`\\<DatabaseServerMachineName>\\dbasql@<SQLServerInstanceName>\<DatabaseName>`
Si le nom de l'instance SQL server correspond au nom par défaut, l'emplacement cible est
`\\<DatabaseServerMachineName>\\dbasql@MSSQLSERVER\<DatabaseName>`
9. Cliquez sur Démarrer.
La boîte de dialogue Nom d'utilisateur et mot de passe de session s'affiche.

10. Vérifiez ou modifiez le nom d'utilisateur ou le mot de passe associé à l'ordinateur Windows sur lequel Microsoft SQL Server est chargé. Pour vérifier ou modifier le nom d'utilisateur ou le mot de passe, veuillez procéder comme suit :
 - a. Dans l'onglet Ordinateur, sélectionnez une session et cliquez sur Modifier.
La boîte de dialogue Entrer nom d'utilisateur et mot de passe s'affiche.
 - b. Entrez ou modifiez le nom d'utilisateur et le mot de passe.
 - c. Si un mot de passe de session a été affecté à la session, entrez-le.
 - d. Si vous souhaitez que le nom d'utilisateur, le mot de passe et le mot de passe de session saisis soient appliqués à toutes les sessions que vous restaurez, sélectionnez l'option Appliquer [nom utilisateur et mot de passe] à toutes les lignes.
 - e. Cliquez sur OK.
11. Vérifiez ou modifiez le nom d'utilisateur ou le mot de passe pour les serveurs de base de données vers lesquels vous effectuez la restauration. Pour vérifier ou modifier le nom d'utilisateur ou le mot de passe des serveurs de base de données, veuillez procéder comme suit :
 - a. Dans l'onglet DBAgent sélectionnez une session et cliquez sur Modifier.
La boîte de dialogue Entrer nom d'utilisateur et mot de passe s'affiche.
 - b. Entrez ou modifiez le nom d'utilisateur et le mot de passe.
 - c. Si vous souhaitez que le nom d'utilisateur, le mot de passe et le mot de passe de session saisis soient appliqués à toutes les sessions que vous restaurez, sélectionnez l'option Appliquer [nom utilisateur et mot de passe] à toutes les lignes.
 - d. Cliquez sur OK.
12. Cliquez sur OK dans la boîte de dialogue Nom d'utilisateur et mot de passe de session.
La boîte de dialogue Soumission du job s'ouvre.
13. Utilisez la boîte de dialogue Soumission du job pour sélectionner l'heure d'exécution du job, soumettre le job en mode d'attente, ajouter une description facultative du job de sauvegarde ou sélectionner la priorité de la source (facultatif).
14. Cliquez sur OK pour soumettre le job.
Si vous avez sélectionné Exécuter immédiatement, la fenêtre d'état du job s'ouvre. Utilisez cette fenêtre pour contrôler le job. Pour plus d'informations sur la fenêtre d'état du job, consultez le *manuel de l'administrateur*.

Chapitre 7 : Recommandations

Cette section présente les recommandations relatives à l'utilisation de l'agent CA ARCserve Backup pour Microsoft SharePoint sur les systèmes SharePoint 2007.

Ce chapitre traite des sujets suivants :

[Sélection de l'emplacement approprié](#) (page 93)

[Définition du droit d'accès sur l'emplacement de vidage](#) (page 94)

Sélection de l'emplacement approprié

Vous devez sélectionner un emplacement approprié pour la sauvegarde et la restauration. Les considérations suivantes s'appliquent :

- Espace disque disponible : l'agent pour SharePoint 2007 enregistre certaines données sur un emplacement de vidage pendant la sauvegarde et la restauration. Vous devez assurer qu'il y a assez d'espace disque pour maintenir tous les composants à sauvegarder. Si vous souhaitez connaître la quantité d'espace disque requise pour le job de sauvegarde, ouvrez le gestionnaire de sauvegarde, sélectionnez le composant à sauvegarder, puis vérifiez l'espace disque nécessaire.

Taille du disque de l'objet requise	3,318,633,869 Octets
-------------------------------------	----------------------

- Bande passante disponible : vous devez sélectionner une bande passante disponible comme emplacement de vidage différentiel, en fonction du trafic réseau et des coûts liés. Prenez en compte les éléments suivants :
 - Les coûts de CA ARCserve Server sont inférieurs car les données sont transférées une seule fois.
 - Les coûts de l'agent pour SharePoint de CA ARCserve (ordinateur local) et Autre nom de serveur (NAS, de fichiers) sont supérieurs, car les données risquent d'être transmises deux fois.

- Emplacement de l'agent ARCserve Server et SharePoint 2007 : l'agent pour SharePoint de CA ARCserve (ordinateur local) et Autre nom de serveur (NAS, de fichiers) prennent en charge les quatre scénarios suivants :
 - L'agent et le serveur sont installés sur un domaine Windows unique.
 - L'agent et le serveur sont installés sur deux domaines différents et un domaine sécurise l'autre.
 - L'agent et le serveur sont installés sur différents domaines Windows, et il n'y a pas de relation de sécurisation.
 - L'agent ou le serveur est installé dans un groupe de travail et l'autre dans un domaine.

Remarque : CA ARCserve Server prend en charge uniquement les deux premiers scénarios susmentionnés.

Définition du droit d'accès sur l'emplacement de vidage

Les comptes du tableau ci-dessous peuvent accéder au dossier partagé :

Compte	Droit d'accès à l'emplacement de vidage pour la sauvegarde	Droit d'accès à l'emplacement de vidage pour la restauration
Compte SQL du serveur de base de données	Tous les droits sauf le contrôle total	Droit de lecture
Compte de service de minuterie	Tous les droits sauf le contrôle total	Droit de lecture
Compte de pool d'administrateur central	Tous les droits sauf le contrôle total	Tous les droits sauf le contrôle total

Si le compte SQL du serveur de base de données se trouve sur un système local, vous devez accorder le droit requis à l'ordinateur du serveur SQL. Si vous souhaitez savoir qui a les droits d'accès au dossier partagé, ouvrez le gestionnaire de sauvegarde, sélectionnez le compte et vérifiez la liste des utilisateurs ayant accès au dossier partagé.

Liste utilisateur des autorisations du dossier partagé de sauvegarde et de restauration	Arthur (Arthur-W35-2)
---	-----------------------

Annexe A : Récupération après sinistre

Ce chapitre traite des sujets suivants :

[Prise en charge de la récupération après sinistre par l'agent sur les systèmes SharePoint 2003](#) (page 95)

[Restauration d'un serveur Web frontal](#) (page 96)

[Restauration d'un serveur de bibliothèque de documents compatibles rétroactivement](#) (page 97)

[Restauration d'un serveur d'index de recherche](#) (page 97)

[Restauration d'un serveur de base de données](#) (page 98)

[Récupération après sinistre du niveau base de données sur les systèmes SharePoint 2007](#) (page 99)

Prise en charge de la récupération après sinistre par l'agent sur les systèmes SharePoint 2003

En général, une procédure de récupération après sinistre requiert une reconstitution de vos systèmes et une réinstallation de Windows et CA ARCserve Backup avant de réinstaller l'agent pour Microsoft SharePoint.

L'agent pour Microsoft SharePoint ne protège que les données de l'utilisateur ; il ne protège pas le logiciel ou la configuration de l'ordinateur ou des ordinateurs hébergeant l'installation SharePoint. Dans le cas d'une récupération après sinistre, vous devez récupérer ces ordinateurs et vous assurer que l'agent pour Microsoft SharePoint est en cours d'exécution pour pouvoir restaurer les données SharePoint.

Dans une installation SharePoint, plusieurs serveurs peuvent jouer les rôles suivants :

- [Serveur Web frontal](#) (page 96)
- [Serveur de bibliothèque de documents compatibles rétroactivement](#) (page 97)
- [Serveur d'index de recherche](#) (page 97)
- [Serveur de base de données](#) (page 98)

Ces rôles peuvent être affectés à des serveurs différents ou bien, dans le cas d'une configuration à serveur unique, à un ordinateur. Le ou les rôles joués par un serveur déterminent les conditions requises pour la prise en charge de la récupération après sinistre.

Restauration d'un serveur Web frontal

Les serveurs Web frontaux stockent des données personnalisées requises pour la récupération d'une installation SharePoint non protégée par l'agent pour Microsoft SharePoint. Ces informations doivent être protégées pour permettre la récupération complète de données en cas de sinistre. Les fichiers et données à sauvegarder comprennent notamment :

- La métabase IIS
- Les répertoires racines de serveur virtuel étendu SharePoint
- Les assemblages de composants Web personnalisés
- Les fichiers modèles et de configuration SharePoint personnalisés
- Tout logiciel d'extension utilisé par les sites SharePoint

Vous pouvez protéger toutes ces informations de manière complète grâce à l'agent client pour Windows. Pour en savoir plus sur l'utilisation de cet agent, reportez-vous au *Manuel des agents clients*.

Pour restaurer un serveur Web frontal :

1. Restaurez ou reconstruisez le serveur.
2. Restaurez la métabase IIS et les autres fichiers listés au-dessus dans l'arborescence.
3. Installez le logiciel SharePoint Portal Server.
4. Connectez-vous à la base de données de configuration de la batterie de serveurs et ajoutez le nouveau serveur à la topologie en tant que serveur Web.
5. Si ce serveur est en fait le serveur Web frontal sur lequel l'agent de routeur SharePoint était installé, utilisez l'assistant de configuration CA ARCServe Backup pour Microsoft SharePoint afin d'installer l'agent de routeur SharePoint.

Si le serveur doit être reconstitué, installez le système d'exploitation, Windows SharePoint Services ou SharePoint Portal 2003, ainsi que tous les Service Packs SharePoint avant de restaurer ces éléments. Vous pouvez ensuite connecter le serveur à la base de données de configuration pour la batterie de serveurs et ajouter le serveur reconstitué à la topologie du serveur SharePoint en tant que serveur Web.

Restauration d'un serveur de bibliothèque de documents compatibles rétroactivement

Vous pouvez restaurer un serveur de bibliothèque de documents compatibles rétroactivement à l'aide de CA ARCserve Backup.

Restauration d'un serveur de bibliothèque de documents compatibles rétroactivement

1. Supprimez toutes les bibliothèques de documents utilisant l'administration centrale du serveur SharePoint Portal.
2. Supprimez la bibliothèque de documents de la topologie de la batterie de serveurs.
3. Restaurez ou reconstruisez le serveur et installez le composant de bibliothèque de documents compatibles rétroactivement.
4. Ajoutez le serveur à la topologie SharePoint.
5. Créez une bibliothèque de documents compatibles rétroactivement en utilisant le même nom.
6. Utilisez l'assistant de configuration de CA ARCserve Backup pour Microsoft SharePoint pour installer l'agent de données externes SharePoint.
7. Restaurez la bibliothèque de documents compatibles rétroactivement.

Remarque : La restauration de la bibliothèque de documents rétrocompatible à un autre emplacement sur un ordinateur distant qui exécute une version du moteur Exchange Storage Engine différente de celle présente sur l'ordinateur source entraîne l'échec du service de gestion de documents SharePoint Portal Server sur l'ordinateur distant. Pour éviter ce problème, assurez-vous que la version de moteur exécutée sur l'ordinateur distant est identique à celle de l'ordinateur source.

Restauration d'un serveur d'index de recherche

Vous pouvez restaurer un serveur d'index de recherche à l'aide de CA ARCserve Backup.

Pour restaurer un serveur d'index de recherche :

1. Supprimez le serveur de la topologie de la batterie de serveurs.
2. Restaurez ou reconstruisez le serveur et installez le logiciel SharePoint Portal Server et tous les Service Packs SharePoint.

3. Connectez-vous à la base de données de configuration de la batterie de serveurs et ajoutez le nouveau serveur à la topologie en tant que serveur d'index.
4. Utilisez l'assistant de configuration de CA ARCserve Backup pour Microsoft SharePoint pour installer l'agent de données externes SharePoint.
5. Restaurez les fichiers d'index de recherche SharePoint sur le nouveau serveur.

Restauration d'un serveur de base de données

Vous pouvez restaurer un serveur Microsoft SQL Server 2000 ou 2005 à l'aide de CA ARCserve Backup.

Pour restaurer un serveur Microsoft SQL Server 2000 ou 2005 :

1. Restaurez ou reconstruisez le serveur Microsoft SQL Server 2000 ou 2005 tel qu'il était configuré avant l'incident.
2. Utilisez l'outil d'administration centrale SharePoint pour créer une base de données de configuration.
3. Connectez tous les ordinateurs SharePoint à la nouvelle base de données de configuration et définissez la topologie SharePoint de la même manière qu'elle était définie avant l'incident.
4. Utilisez l'assistant de configuration CA ARCserve Backup pour Microsoft SharePoint pour installer l'agent SQL SharePoint sur le serveur récupéré.
5. Utilisez l'une des procédures suivantes :
 - Restaurez toutes les bases de données SharePoint, y compris l'ancienne base de données de configuration.
 - Restaurez toutes les bases de données SharePoint sauf la base de données de configuration.

Microsoft ne vous recommande pas la première option car il est possible que la base de données de configuration ne soit plus compatible avec les autres bases de données SharePoint. Cependant, si aucun site ou portail n'a été créé ou supprimé lors de la sauvegarde, la restauration devrait s'effectuer sans problème.

Si vous utilisez la deuxième option, une fois la restauration des bases de données SharePoint terminée, vous devez restaurer les portails SharePoint et les serveurs virtuels à l'aide des procédures décrites dans le *manuel de l'administrateur Microsoft SharePoint Portal Server 2003* et dans le *manuel de l'administrateur Microsoft Windows SharePoint Services 2.0*.

Restauration d'une installation à serveur unique utilisant MSDE

La procédure pour une installation à serveur unique avec MSDE ou SQL 2005 Express est sensiblement différente dans le cas où vous ne pourriez pas restaurer l'ordinateur pour que MSDE ou SQL 2005 Express fonctionne correctement. Dans ce type de situation, procédez comme suit.

Pour restaurer une installation à serveur unique avec MSDE ou SQL 2005 Express

1. Restaurez ou reconstruisez le serveur.
2. Réinstallez SharePoint Portal 2003 ou Windows SharePoint Services et tous les Service Packs SharePoint pour recréer l'installation de MSDE ou SQL 2005 Express et créer la base de données de configuration.
3. Utilisez l'assistant de configuration de CA ARCserve Backup pour Microsoft SharePoint pour installer les composants de l'agent pour Microsoft SharePoint requis.
4. Restaurez toutes les bases de données SharePoint sauf la base de données de configuration.

Utilisez les procédures décrites dans le *manuel d'administration de Microsoft SharePoint Portal Server 2003* ou le *manuel d'administration de Microsoft Windows SharePoint Services 2.0* pour recréer les sites de SharePoint Portal ou de Windows SharePoint Services.

Remarque : Si vous savez que la configuration de SharePoint était stable lors de la sauvegarde, vous pourrez peut-être récupérer la base de données de configuration. Néanmoins, cette option n'est pas prise en charge par Microsoft.

Récupération après sinistre du niveau base de données sur les systèmes SharePoint 2007

Si un ou plusieurs ordinateurs d'une batterie tombent en panne, la batterie entière ou certains composants risquent d'être corrompus. En cas de sinistre, suivez la procédure ci-dessous pour restaurer les données SharePoint 2007 :

- Restaurez le système d'exploitation de votre ordinateur. L'option de récupération après sinistre de CA ARCserve Backup vous propose une manière automatisée et efficace pour effectuer ces tâches. Pour plus d'informations, reportez-vous au *Manuel de l'option de récupération après sinistre*.
- Vérifiez que les applications requises fonctionnent. SQL Server doit être exécuté sur l'ordinateur où Microsoft SQL Server est installé. Le serveur Web frontal et le serveur d'applications nécessitent SharePoint 2007.

- Si vous souhaitez récupérer la batterie entière, vous devez créer la nouvelle batterie en utilisant les produits SharePoint et l'assistant de configuration des technologies.
- Après avoir créé la nouvelle batterie, vérifiez que les services suivants de l'utilitaire d'administration centrale SharePoint 2007 sont exécutés :
 - Recherche d'aide sur Windows SharePoint Services, Service de recherche Office SharePoint Server et Services de calcul Excel pour la batterie SharePoint 2007
 - Recherche Windows SharePoint Services pour la batterie Windows SharePoint Services 3.0
- Si la nouvelle batterie a une configuration autonome, vous devez renommer le fournisseur de service partagé par défaut (SharedService1) et lui donnant en nouveau non n'existant pas dans la batterie d'origine. Après la restauration, vous pouvez supprimer le fournisseur de service partagé.
- Restaurez la batterie ou ses composants. Pour connaître la procédure à suivre pour la restauration des bases de données vers SharePoint 2007, reportez-vous à la section Restauration de données au niveau base de données.

Annexe B : Configuration des paramètres de sécurité de Microsoft SQL Server

Cette annexe explique comment configurer les paramètres de sécurité de Microsoft SQL Server pour CA ARCserve Backup.

Ce chapitre traite des sujets suivants :

[Types d'authentification Microsoft SQL](#) (page 101)

[Conditions d'authentification](#) (page 101)

[Modification de l'authentification utilisateur](#) (page 102)

[Vérification ou modification de la méthode d'authentification de Microsoft SQL Server](#) (page 102)

Types d'authentification Microsoft SQL

Microsoft SQL Server propose deux types d'authentification de l'utilisateur :

- Utilisation de l'identification de connexion Windows
- Utilisation des informations d'identification spécifiques de Microsoft SQL Server

Bien que Microsoft recommande d'utiliser l'authentification Windows à chaque fois que cela est possible, pour certaines instances il est préférable, voire nécessaire d'activer l'authentification Microsoft SQL Server. Par exemple, vous devez utiliser l'authentification Microsoft SQL Server pour Microsoft SQL Server 2000 ou 2005 lorsque la base de données est exécutée dans un cluster.

Conditions d'authentification

Lorsque vous utilisez l'authentification Microsoft SQL Server, vous devez spécifier un compte utilisateur avec des droits d'accès d'administrateur système. Par défaut, Microsoft SQL Server crée un compte appelé *sa* avec ce niveau d'accès, mais l'agent pour Microsoft SharePoint peut utiliser n'importe quel compte avec des droits équivalents.

Si vous utilisez l'authentification Windows, n'importe quel compte disposant d'une équivalence d'administrateur pour l'ordinateur sur lequel la base de données est généralement exécutée bénéficiera des droits d'accès d'administrateur système pour la base de données.

Remarque : Un administrateur Windows ou de domaine ne dispose pas automatiquement des droits d'accès d'administrateur à la base de données si l'entrée de connexion BUILTIN\Administrators de Microsoft SQL Server a été supprimée ou n'est pas associée à ce rôle, ou si une entrée de connexion distincte sur Microsoft SQL Server pour l'utilisateur n'est pas associée à ce rôle.

Modification de l'authentification utilisateur

Quelle que soit l'option d'authentification sélectionnée, vous devez configurer à la fois Windows et CA ARCserve Backup. En outre, si vous modifiez cette option, vous devez mettre à jour les paramètres afin de répercuter les modifications sur Windows et CA ARCserve Backup. Si vous utilisez Microsoft SQL Server 2000, vous devez effectuer la modification séparément pour chaque instance du serveur.

Pour modifier l'authentification utilisateur et mettre à jour les paramètres de Windows et CA ARCserve Backup de sorte à répercuter les modifications, vous devez vérifier et modifier la méthode d'authentification de Microsoft SQL Server.

Vérification ou modification de la méthode d'authentification de Microsoft SQL Server

Vous pouvez vérifier ou modifier la méthode d'authentification de Microsoft SQL Server à l'aide de CA ARCserve Backup.

Pour vérifier ou modifier la méthode d'authentification de Microsoft SQL Server :

1. Sur le système où le serveur Microsoft SQL est exécuté, ouvrez le gestionnaire de SQL Server Enterprise.
2. Dans l'arborescence, développez les entrées se trouvant sous le répertoire racine Console afin d'afficher le serveur de base de données.
3. Cliquez avec le bouton droit de la souris sur le nom de serveur et sélectionnez Propriétés dans la liste déroulante.

La boîte de dialogue Propriétés s'ouvre.

4. Dans la boîte de dialogue Propriétés, cliquez sur l'onglet Sécurité.
5. Sous Authentification, choisissez l'une des options suivantes :

Microsoft SQL Server et Windows

Active l'authentification à partir de Microsoft SQL Server.

Windows uniquement

Utilise uniquement les noms d'utilisateurs et les mots de passe Windows.

6. Cliquez sur OK.

Le processus d'authentification de l'utilisateur est ainsi configuré.

Index

A

- accès utilisateur restreint après restauration • 80
- agent
 - agent, architecture • 15
 - configuration • 26
 - désinstallation • 30
 - fonctionnalités • 11
 - récupération après sinistre, prise en charge • 95
- agent de base de données SharePoint • 18
- Agent de données externes SharePoint • 18
- Agent de routeur SharePoint • 17
- agent pour SQL, filtre • 80
- assistance • 5
- assistance clientèle • 5
- assistance technique • 5

C

- configuration de l'agent • 26
- conserver les paramètres de réplication • 80
- contrôles de cohérence de la base de données
 - 48, 79

D

- désinstallation de l'agent • 30
- données SharePoint
 - environnements • 11
 - rôles du serveur • 19
 - types pris en charge • 13

E

- état de la fin de la récupération • 76

F

- Forcer la restauration, option • 76

G

- gestionnaire de sauvegarde • 50

I

- installation
 - conditions préalables • 26

- remarques • 25

J

- job dynamique, packaging • 53
- job explicite, packaging • 55

R

- récupération après sinistre • 95
- restauration de fichiers et de groupes de fichiers • 73
- restauration de journaux de transactions • 72
- restauration de sauvegarde différentielle • 72
- restauration des données
 - bases de données prises en charge • 68
 - journal des transactions • 72
 - méthodes • 81
 - options • 74, 75, 76, 77, 79, 80
 - par arborescence • 81, 82
 - par session • 85
 - présentation • 67
 - récupération après sinistre • 96, 97, 98
- restauration des journaux de transactions • 72
- restauration des sauvegardes différentielles
 - 72
- utilisation de la sélection automatique • 74, 88
- utilisation d'un type de restauration • 75
- Restaurer journal à un point dans le temps • 77
- restaurer les fichiers de base de données en tant que • 79

S

- sauvegarde
 - complète, sauvegarde • 42
 - job, packaging • 53, 54
 - journal des transactions • 45
 - présentation • 39
 - procédure • 51
 - sauvegarde de bases de données • 51
 - sauvegarde de fichiers et groupes de fichiers • 44
 - sauvegarde différentielle • 43
 - sauvegardes incrémentielles • 49

- stratégie • 41
- types de sauvegarde pris en charge • 40
- sauvegarde de fichiers et groupes de fichiers • 44
- sauvegarde de journaux de transactions • 45
- sauvegarde des bases de données, procédure • 51
- sauvegarde différentielle • 43
- sauvegarde globale, options • 49
- sauvegardes incrémentielles • 49
- scénarios de rotation • 49
- serveur de base de données, restauration à l'aide de la récupération après sinistre • 98
- serveur de bibliothèque de documents compatibles rétroactivement, restauration • 97
- serveur d'index de recherche, restauration • 97
- serveur SQL, authentification • 101
- serveur Web frontal, restauration • 96
- stratégie de sauvegarde des données • 41
- structure de répertoires, gestionnaire de sauvegarde • 19

T

- types de sauvegarde pris en charge • 40

V

- vue consolidée • 19