

CA ARCserve® Backup for Windows

Agent for Lotus Domino 指南

r12



本文件及相關電腦軟體程式 (以下稱為「文件」) 僅供一般使用者參考, CA 具有隨時更動或撤銷之權利。

未經 CA 事先書面同意, 任何人不得對本「文件」之任何部份或全部內容進行影印、傳閱、再製、公開、修改或複製。本「文件」為 CA 的機密專屬資訊, 受美國著作權法和國際法規的保護。即便上述, 授權使用者可以列印合理數量的文件以供內部使用, 且可製作一份軟體複本作為合理的備份與災難復原之用, 所有 CA 著作權聲明以及說明都必須附加在每個再製複本中。只有產品授權條款所規範的授權雇員、顧問或使用者代理人可使用複本。

列印文件以及製作軟體複本須仍在產品授權的有效期間內。如果該授權因任何原因而終止, 使用者有責任向 CA 以書面證明該「文件」的所有複本與部份複本均已經交還 CA 或銷毀。除非相關的授權同意書中另有說明, 在法律允許範圍之內, CA 係依「現狀」提供此文件且不提供任何形式的保證, 其中包括但不限於針對特定用途或任何銷售性、適用性, 或不侵權的默示保證。在任何情況下, CA 對於一般使用者或任何第三方由於使用本文件而引起的直接、間接損失或傷害, 包括但不限於利益損失、業務中斷、商譽或資料遺失, 即使 CA 已被明確告知此類損害或損失的可能性, CA 均毋須負責。

使用本「文件」中所提到任何產品, 皆受到一般使用者適用的授權合約的限制。

此「文件」的製造商為 CA。

提供「有限權利」。美國政府對其之使用、複製或公開皆受 FAR Sections 12.212、52.227-14 與 52.227-19(c)(1) - (2) 與 DFARS Section 252.227-7014(b)(3) 中所設之相關條款或其後續條約之限制。

本文提及的所有商標、商品名稱、服務標章和公司標誌均為相關公司所有。

Copyright © 2008 CA. All rights reserved.

CA 產品參考資料

本文件提及下列 CA 產品：

- Advantage™ Ingres®
- BrightStor® ARCserve® Backup for Laptops and Desktops
- BrightStor® CA-1® Tape Management
- BrightStor® CA-Dynam®/B Backup for VM
- BrightStor® CA-Dynam®/TLMS Tape Management
- BrightStor® CA-Vtape™ Virtual Tape System
- BrightStor® Enterprise Backup
- BrightStor® High Availability
- BrightStor® Storage Resource Manager
- BrightStor® VM:Tape®
- CA ARCserve® Backup Agent for Novell Open Enterprise Server for Linux
- CA ARCserve® Backup Agent for Open Files on NetWare
- CA ARCserve® Backup Agent for Open Files on Windows
- CA ARCserve® Backup Client Agent for FreeBSD
- CA ARCserve® Backup Client Agent for Linux
- CA ARCserve® Backup Client Agent for Mainframe Linux
- CA ARCserve® Backup Client Agent for NetWare
- CA ARCserve® Backup Client Agent for UNIX
- CA ARCserve® Backup Client Agent for Windows
- CA ARCserve® Backup Enterprise Option for AS/400
- CA ARCserve® Backup Enterprise Option for Open VMS
- CA ARCserve® Backup for Windows
- CA ARCserve® Backup for Windows Agent for IBM Informix
- CA ARCserve® Backup for Windows Agent for Lotus Domino
- CA ARCserve® Backup for Windows Agent for Microsoft Data Protection Manager
- CA ARCserve® Backup for Windows Agent for Microsoft Exchange
- CA ARCserve® Backup for Windows Agent for Microsoft SharePoint

- CA ARCserve® Backup for Windows Agent for Microsoft SQL Server
- CA ARCserve® Backup for Windows Agent for Oracle
- CA ARCserve® Backup for Windows Agent for Sybase
- CA ARCserve® Backup for Windows Agent for VMware
- CA ARCserve® Backup for Windows Disaster Recovery Option
- CA ARCserve® Backup for Windows Disk to Disk to Tape Option
- CA ARCserve® Backup for Windows Enterprise Module
- CA ARCserve® Backup for Windows Enterprise Option for IBM 3494
- CA ARCserve® Backup for Windows Enterprise Option for SAP R/3 for Oracle
- CA ARCserve® Backup for Windows Enterprise Option for StorageTek ACSLS
- CA ARCserve® Backup for Windows Image Option
- CA ARCserve® Backup for Windows Microsoft Volume Shadow Copy Service
- CA ARCserve® Backup for Windows NDMP NAS Option
- CA ARCserve® Backup for Windows Serverless Backup Option
- CA ARCserve® Backup for Windows Storage Area Network (SAN) Option
- CA ARCserve® Backup for Windows Tape Library Option
- CA XOSoft™ Assured Recovery™
- CA XOSoft™
- Common Services™
- eTrust® Antivirus
- eTrust® Firewall
- Unicenter® Network and Systems Management
- Unicenter® Software Delivery
- Unicenter® VM:Operator®

連絡技術支援

如需線上技術協助及完整的地址清單、主要服務時間以及電話號碼，請洽「技術支援」，網址為：<http://www.ca.com/worldwide>。

目錄

第 1 章：代理程式簡介	7
代理程式效益.....	7
代理程式功能.....	8
代理程式架構.....	9
代理程式總覽.....	9
資料庫執行個體 ID (DBIID)	10
備份策略	10
一般備份考慮事項.....	10
自動重複備份	12
第 2 章：安裝代理程式	13
安裝先決條件.....	13
安裝代理程式.....	13
配置代理程式.....	14
配置存取伺服器的權限	14
配置登錄編輯程式.....	15
修改登錄參數	17
解除安裝代理程式.....	18
第 3 章：使用代理程式	19
使用代理程式進行備份.....	19
準備備份的方法	19
備份管理員總覽	21
執行備份.....	22
使用代理程式進行還原.....	29
還原準備工作	30
還原管理員總覽	30
執行還原.....	32
使用遞增備份還原資料	40
使用差異備份還原資料	40
使用代理程式執行災難復原	40
在啟用封存異動日誌的狀態下執行災難復原.....	41
在啟用循環異動日誌的狀態下執行災難復原.....	42
在未啟用異動日誌的狀態下執行災難復原	43

附錄 A：疑難排解	45
啓用偵錯選項.....	45
常見錯誤訊息.....	46
索引	57

第 1 章：代理程式簡介

CA ARCserve Backup 是一套完整的儲存裝置解決方案，能儲存應用程式、資料庫、分散式伺服器及檔案系統。本產品針對資料庫、關鍵業務的應用程式和網路用戶端，提供備份與還原能力。

在這些代理程式中，CA ARCserve Backup 所提供的是 CA ARCserve Backup Agent for Lotus Domino。這個代理程式可與 Lotus Domino 和 CA ARCserve Backup 進行通訊，以便在本機或遠端伺服器上備份 Lotus Domino 資料庫。代理程式可處理介於 CA ARCserve Backup 與 Lotus Domino 資料庫伺服器之間的所有通訊，以傳輸資料封包。

本指南包含 CA ARCserve Backup Agent for Lotus Domino。本代理程式所使用的 Lotus Domino Backup and Recovery Application Programming Interface (API) 可備份 Lotus Domino 資料庫和異動日誌。本指南提供有關在 Windows 平台上使用 CA ARCserve Backup Agent for Lotus Domino 的資訊。請參閱 readme 檔以瞭解有關目前支援的 Windows 平台清單，以及安裝代理程式的硬體與軟體需求。

本節包含以下主題：

[代理程式效益](#) (位於 p. 7)

[代理程式功能](#) (位於 p. 8)

[代理程式架構](#) (位於 p. 9)

[代理程式總覽](#) (位於 p. 9)

[資料庫執行個體 ID \(DBIID\)](#) (位於 p. 10)

[備份策略](#) (位於 p. 10)

代理程式效益

本代理程式提供了下列效益：

- 彈性的 CA ARCserve Backup 伺服器備份能力，以建立及管理備份。
- 對於 Lotus Domino 資料庫檔案和異動日誌的完整資料保護。
- Lotus Domino 資料庫的遞增與差異備份。
- 彈性的排程能力。例如，您可以為指定日期提交工作並選取重複方式，或是您可以選取輪換配置（一種包含完整備份工作的預設每週備份策略）。

代理程式功能

CA ARCserve Backup Agent for Lotus Domino 具有下列功能：

完整備份

CA ARCserve Backup Agent for Lotus Domino 透過 CA ARCserve Backup 伺服器，將所有屬於 Lotus Domino 伺服器的資料庫檔案，備份到磁帶或檔案系統裝置上。如果已啟用 Lotus domino 異動日誌選項，而且已封存日誌樣式，則代理程式會備份異動日誌檔。

遞增與差異備份

CA ARCserve Backup Agent for Lotus Domino 讓您可以選擇遞增或差異備份方法和排程重複工作。對含有封存異動日誌樣式的 Lotus Domino 伺服器而言，遞增和差異工作將備份在您的 Lotus Domino 伺服器上，具有新資料庫執行個體 ID (DBIID) 的異動日誌檔案和資料庫檔案。在所有其他情況中，遞增和差異工作將包含所有經過修改的資料庫檔案。

還原

CA ARCserve Backup Agent for Lotus Domino 還原資料庫和異動日誌檔。代理程式提供將這些檔案還原到原始位置或其他位置的功能。

復原

CA ARCserve Backup Agent for Lotus Domino 復原已執行還原的資料庫。復原程序使用異動日誌將資料庫「向前復原」到目前的狀態（完整自動復原），或指定時間點的狀態（指定時間自動復原）。

附註：復原程序只能套用在具異動記錄功能的 Lotus Domino 伺服器上。

代理程式伺服器

CA ARCserve Backup Agent for Lotus Domino 可如同 Windows NT、Windows 2000 或 Windows 2003 服務操作，並使用 [設定]/[控制台]/[服務] 程式，將其配置成自動啟動。本功能可讓使用者無須登入伺服器，便可執行 CA ARCserve Backup Agent for Lotus Domino。

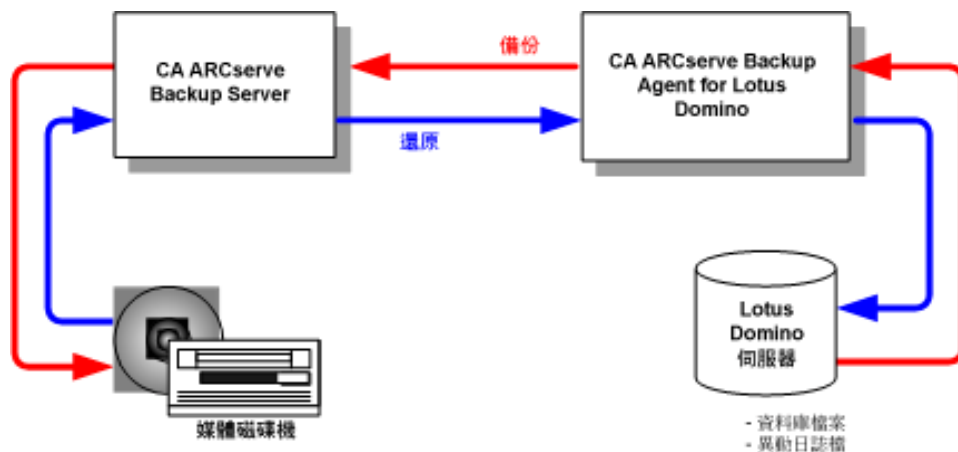
分割伺服器

分割伺服器是 Lotus Domino 的一個功能，可讓您在一台電腦上操作 Lotus Domino 伺服器的多個執行個體。使用此功能，所有分割區可以共用相同的 Lotus Domino 程式目錄和相同的執行檔集。但每個分割區有自己唯一的資料目錄，以及 Notes.ini 檔的複本。CA ARCserve Backup Agent for Lotus Domino 支援分割伺服器，而且可讓您同時瀏覽、備份和還原位於不同 Lotus Domino 伺服器上的資料庫。

代理程式架構

CA ARCserve Backup Agent for Lotus Domino 提供可以讓 CA ARCserve Backup 備份和還原資料庫的服務。

下圖說明了 CA ARCserve Backup 與 Lotus Domino 之間的一般整體關係：



代理程式總覽

CA ARCserve Backup Agent for Lotus Domino 整合 CA ARCserve Backup，在系統不論是連線或離線時，提供 Lotus domino 伺服器環境備份和還原功能。執行線上備份可減少為了備份資料庫，而複製資料庫並使 Lotus Domino 伺服器離線的需要，進而簡化了備份程序。因為您可執行線上備份，所以就不一定要停止 Lotus Domino 伺服器。此線上備份程序對於需要連續可用性的企業是一個理想的選擇，而且可以全年無休地運作。

CA ARCserve Backup Agent for Lotus Domino 使用 Lotus Domino Native Backup and Recovery API。此 API 使用異動日誌復原。系統會在啓用異動記錄時，擷取資料庫變更，並將變更內容寫入異動日誌中。

CA ARCserve Backup Agent for Lotus Domino 支援遞增和差異備份，不必每次都要求完整的資料庫備份，這讓備份程序比執行完整備份工作快得多。如果系統或媒體失敗，您可以使用異動日誌與完整資料庫備份來修復資料庫。

資料庫執行個體 ID (DBIID)

在啓用異動記錄時，Lotus Domino 會為每個資料庫指定資料庫執行個體 ID (DBIID)。 Lotus Domino 在日誌中記錄異動時，會包括 DBIID。 在復原過程中，Lotus Domino 會使用此 DBIID 來比對資料庫的異動。

有些資料庫維護活動可能會促使 Lotus Domino 為資料庫指定新的 DBIID。 在 Lotus Domino 指定新的 DBIID 之後，所有在該日誌中記錄的新異動都會使用此 DBIID。 不過，任何舊的異動仍保有舊的 DBIID，不再對應新的 DBIID。 結果 Lotus Domino 就無法將這些舊的異動套用到資料庫。 若要避免資料遺失，您應該要在資料庫接收到新的 DBIID 時，立即執行完整的資料備份。 執行這個備份動作時，您就可擷取到在該時間點之前的所有資料庫異動，並可確定 Lotus Domino 只需要用新的異動 (即具有新 DBIID 者) 來還原該資料庫。

備份策略

良好備份策略的目標就是確定資料可以從備份資料和異動日誌檔的組合中復原，以防止珍貴的資料損失。 成功備份策略的關鍵在於執行定期的備份。 雖然不同的 Lotus Domino 安裝和資料庫常需要不同的備份次數，但是所有的安裝和資料庫都應該以規律的排程間隔備份。

重要！開始使用 Lotus Domino 伺服器之前，請務必規劃您的備份和復原策略。 如果使用 Lotus Domino 伺服器之前沒有規劃這些策略，當磁碟發生故障時，您可能無法復原資料。

Lotus Domino 的一般備份策略是每週執行 Lotus Domino 伺服器的完整備份 (資料庫檔案和異動日誌檔)。 此外，遞增備份 (從上次備份後，已準備要封存之含有新指定 DBID 的日誌和資料庫檔案) 會每天執行。 備份的實際次數視 Lotus Domino 伺服器中的平均異動次數而定。

異動日誌是所有異動的清單，這些異動在指定時間於資料庫上發生。 為了確保備份檔案含有最新的異動，您應該比備份資料庫更常備份異動日誌。 例如，您可以一天備份一次異動日誌，一星期備份一次整個資料庫。 如果需要還原資料庫，最新的備份異動就將不會超過一天。 越頻繁的異動日誌備份將提供您更新的含有異動資料之檔案。

一般備份考慮事項

決定您的備份策略時，請考慮下列重點：

- 各資料庫的重要性
- 各資料庫的異動頻繁程度

- 各資料庫的大小
- 進行備份作業當天有多少時間可以利用 (稱之為備份時段)
- 萬一發生故障時，需要多少時間才能將資料庫復原

資料庫重要性

資料庫的重要程度通常是決定備份策略方向的最重要因素。對於重要的資料庫應採行的做法包括：

- 經常進行備份。
- 將相關的異動日誌檔封存起來，以便需要時可復原到最新認可的異動動作
- 經常對相關異動日誌檔進行封存。

附註：經常對異動日誌檔進行封存，可降低資料庫與異動日誌檔因故障而需復原時可能遺失的異動記錄個數。

資料庫異動頻繁程度

備份策略通常也會受到資料庫異動頻繁程度的影響。經常異動的資料庫應該常常備份，以降低遺失資料的風險。有時候您還必須每天進行資料庫的備份，以縮減異動日誌檔的大小，並降低復原過程中用這些日誌檔進行向前復原所需的時間。

資料庫大小

資料庫的大小通常會影響備份作業的進行方式和時間。例如非常大的資料庫可能就要花上很長的時間備份。而由於每一次的備份時間都很長，因此這種非常大型的資料庫只能在每週的週末作一次備份。若資料庫由於大小關係只能每週備份一次，則相關異動日誌檔的備份就要比資料庫本身的備份更加頻繁才行。要是資料庫本身也非常重要，或異動頻率相當高，那麼異動日誌檔就應該每天進行備份。

備份時段

資料庫備份作業的進行時間通常都是由可用的備份時段決定的。舉例來說，白天上班時間使用量非常大、但下午六點以後就幾乎沒人使用的資料庫，就有 12 到 13 小時的夜間備份時段可用；相對地，另一個週一到週五每天 24 小時使用量都相當大、但週末都沒人使用的資料庫，就有兩天的週末備份時段。無論是哪一種狀況，備份策略都必須加以調整，配合可用的備份時段進行。

復原時間長度

如果您的目標是要減少資料庫復原所需的時間，可採用以下各項建議：

- 利用適當指令重整索引或回收尚未使用到的索引空間，在備份作業開始之前就將資料庫的大小縮減。
- 提高資料庫的備份頻繁程度。愈常進行資料庫備份，異動日誌檔就會愈小，而向前復原所需的時間也就會跟著減少。
- 將封存異動日誌檔保留在磁碟上。如果將異動日誌檔保留在磁碟上，以後就只要復原資料庫的檢查點即可，不需要復原其日誌檔。
- 架設一個能夠隨時或幾乎立刻取代主系統功能的備用系統。例如定期將最新的資料庫與異動日誌檔復原到此備用系統上，萬一主系統故障時，備用系統很快就能取代主系統的地位。

自動重複備份

您可以將備份工作設定成自動每隔固定時間執行。舉例來說，若要在每個星期天午夜進行備份作業，可將重複間隔時間設定成 7 天，並在提交作業時，將作業安排在星期天的午夜執行。等備份作業完成後，CA ARCserve Backup 就會自動重新安排該項作業在每個星期天的午夜執行。您可以在備份管理員 [排程] 索引標籤顯示的 [重複間隔] 索引標籤上設定重複間隔時間。等重複間隔時間設好之後，請將 [重複間隔] 索引標籤上的 [備份方法] 設定成 [完整]。

第 2 章：安裝代理程式

本章提供安裝及配置 CA ARCserve Backup Agent for Lotus Domino 所需的詳細資訊。本章中的詳細資訊假設您已對一般作業系統的特性和需求十分熟悉，特別是具備特定作業系統管理員的身份。

本節包含以下主題：

[安裝先決條件](#) (位於 p. 13)

[安裝代理程式](#) (位於 p. 13)

[配置代理程式](#) (位於 p. 14)

[解除安裝代理程式](#) (位於 p. 18)

安裝先決條件

安裝 CA ARCserve Backup Agent for Lotus Domino 前，請先作以下各項檢查：

- 請確認您的系統符合安裝 CA ARCserve Backup Agent for Lotus Domino 的最低需求。如需需求清單，請參閱 readme 檔。
- 硬碟上還有 30 MB 的可用空間可用來安裝 CA ARCserve Backup Agent for Lotus Domino。
- 您要擁有管理員權限，或在您要安裝代理程式的電腦上安裝軟體的適當權限。
- 若要支援異動日誌備份，必須啟用異動記錄選項，並封存異動日誌樣式。

在啟用異動記錄時，Lotus Domino 會自動為大多數的資料庫和範本啓動記錄。Lotus Domino 伺服器管理員可以使用 [Database Advanced Properties] 開啓和關閉每個資料庫的個別記錄。Lotus Domino 伺服器管理員也可指定這些檔案的建立位置，以及異動日誌的大小。

安裝代理程式

CA ARCserve Backup Agent for Lotus Domino 遵循 CA ARCserve Backup 內系統組件、代理程式和選購程式的標準安裝程序。如需完成此程序所需依循的步驟，請參閱《實作指南》。

完成安裝程序後，請在出現提示時確定重新開啓您的電腦。

重要！如果您是從舊版的 CA ARCserve Backup Agent for Lotus Domino 升級，應該在升級後立即安排完整備份。

配置代理程式

在開始配置 CA ARCserve Backup Agent for Lotus Domino 之前，您必須知道包含 Lotus Domino 伺服器 notes.ini 檔案的路徑。

配置存取伺服器的權限

CA ARCserve Backup Agent for Lotus Domino 需要透過 Lotus Application Programmer Interface (API) 連線到 Lotus Domino 伺服器。因此，為了安全方面的顧慮，必須是經過授權且擁有適當權限可在內部連上 Lotus Domino 伺服器的使用者，才可執行代理程式的元件。

從 [Backup Agent for Lotus Domino 配置] 對話方塊中，您可以配置對 Lotus Domino 伺服器的存取權限，允許授權使用者執行備份和還原的工作。

配置伺服器的存取權

1. 從 [開始] 功能表，選取 [程式集]、CA、ARCserve Backup Agents，然後選擇 [Lotus Domino 代理程式配置] 來顯示 [Backup Agent for Lotus Domino 配置] 對話方塊，如下列範例所示：



2. 在對話方塊中，輸入 `notes.ini` 檔案的位置、伺服器 ID 檔案的名稱和存取伺服器 ID 檔案的對應密碼。

附註：一般而言，Lotus Domino 分割伺服器的 `notes.ini` 檔案都是位於 Lotus Domino 的資料路徑。對 Lotus Domino 單一伺服器來說，`notes.ini` 檔案是位於 Lotus Domino 主目錄。

3. 按一下 [完成] 將配置資訊傳送到「登錄編輯程式」然後完成配置。

配置登錄編輯程式

使用「登錄編輯程式」，您可以配置 CA ARCserve Backup Agent for Lotus Domino 來備份資料庫。

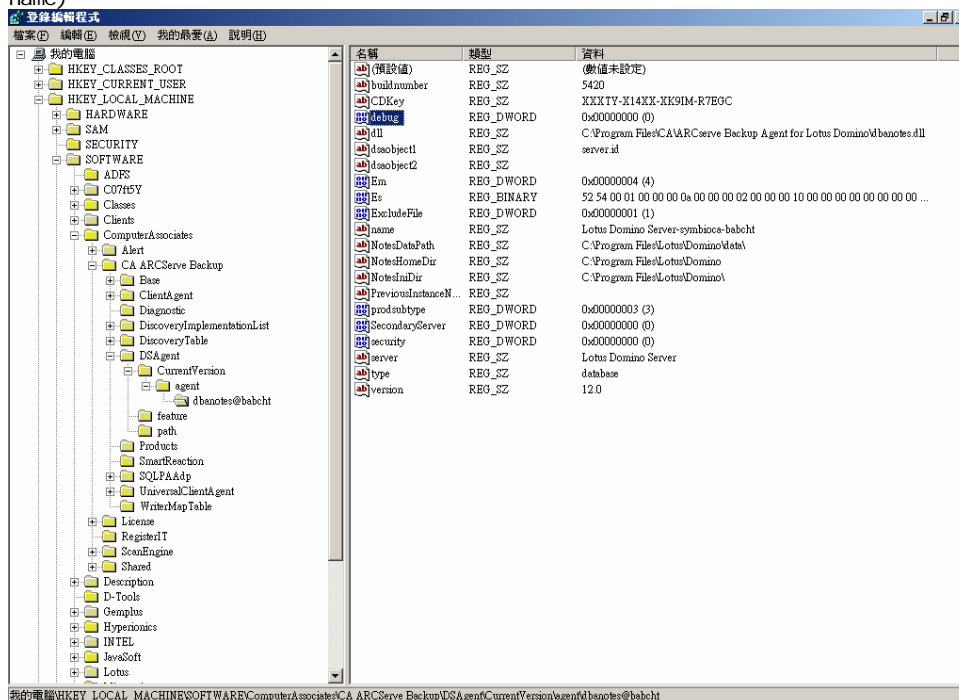
附註：您可以從 [登錄編輯程式] 修改選項，但除非有 CA 技術支援代表從旁協助，否則請勿變更任何選項。

您可以使用 Windows NT、Windows 2000 與 Windows 2003 所提供的 Windows REGEDT32 公用程式，在 Windows 登錄檔中自訂及修改 CA ARCserve Backup Agent for Lotus Domino 的幾項設定。

使用登錄編輯程式自訂代理程式設定

1. 開啓 [登錄編輯程式]。
2. 選取下列節點，展開 [登錄編輯程式] 瀏覽器中的樹狀目錄：

HKEY_LOCAL_MACHINE\SOFTWARE\ComputerAssociates\CA ARCserve Backup\DSAgent\CurrentVersion\agent\dbanotes@(Lotus Domino server name)



3. 於視窗右側清單區域中，在您希望進行配置的選項上按兩下。現在，您可以開始修改設定。
4. 請在完成代理程式選項配置之後，關閉「登錄編輯程式」，並重新啓動 CA ARCserve Backup Agent RPC 伺服器。

修改登錄參數

下列登錄參數可修改：

dll

這個參數指定 CA ARCserve Backup Agent for Lotus Domino 執行檔 (dbanotes.dll) 的位置。

NotesIniDir

這個參數指定 notes.ini 檔案的位置。

NotesHomeDir

這個參數指定 Lotus Domino 主目錄 (Lotus\Domino) 的位置。

NotesDataPath

這個參數指定 Lotus Domino 資料路徑 (Lotus\Domino\data) 的位置。

dsaobject1

這個參數指定 Lotus Domino ID 檔案的位置。例如，server.id。

偵錯

這個參數指定偵錯層級或對應的 Lotus Domino 伺服器 (dbanotes@servername.trc) 產生追蹤檔案的範圍。此追蹤檔案包括所有 CA ARCserve Backup Agent for Lotus Domino 執行期間所發生的注意、警告與錯誤，並且可用來協助 CA 技術支援代表解決問題。您可以按兩下參數開啓 [DWORD 編輯器] 對話方塊，然後輸入適用的偵錯層級：0 表示產生不追蹤檔案，1 表示產生一般追蹤檔案，2 表示產生詳細追蹤檔案，如下列範例所示：



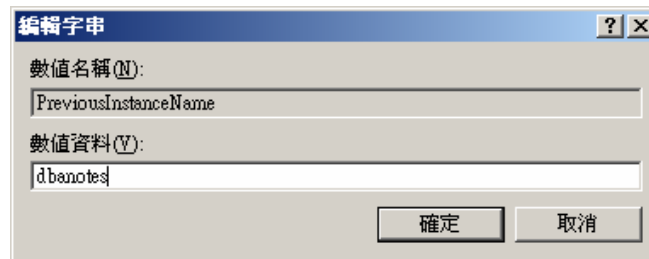
PreviousInstanceName

這個參數用來還原已不存在於目前主機伺服器的 Lotus Domino 執行個體。在此情況中，目前 Lotus Domino 執行個體的設定將用於嘗試還原及復原不存在的 Lotus Domino 執行個體。

如果您是從此代理程式的舊版本升級到目前的版本，而 Lotus Domino 也升級至分割伺服器，或是您已經具有代理程式目前的版本，而 Lotus Domino 伺服器的名稱自上次備份已變更，那麼這種情景有可能發生。

- 如果要還原的資料是使用舊版本的代理程式進行備份，則先前的執行個體名稱永遠為 dbanotes。
- 如果要還原的資料是使用目前版本的代理程式進行備份，則執行個體名稱將是 dbanotes@servername。（伺服器名稱將是 Lotus Domino 伺服器的實際名稱。）

您可以在參數上按兩下開啓 [字串編輯程式] 對話方塊，然後輸入先前的執行個體名稱，如下列範例所示：



重要！執行備份後請勿變更 Lotus Domino 伺服器的名稱。任何還原工作都一定會嘗試對已備份的同一個 Lotus Domino 伺服器使用此設定。如果 Lotus Domino 伺服器名稱已變更，您將必須手動設定 PreviousInstanceName 登錄機碼來執行還原。

重要！如果您是從舊版本的代理程式升級，應該在升級後立即安排完整備份。

解除安裝代理程式

若要從電腦移除代理程式，請執行下列步驟：

1. 開啓 Windows [控制台]。
2. 按兩下 [新增或移除程式] 圖示。
3. 選取 CA ARCserve Backup Agent for Lotus Domino。
4. 按一下 [移除]。會出現 [新增或移除程式] 對話方塊。
5. 當詢問您是否要移除這個代理程式時，請按一下 [是]。

第 3 章：使用代理程式

本章說明如何使用 CA ARCserve Backup Agent for Lotus Domino 執行備行和還原。如需備份和還原功能的完整說明，請參閱《管理員指南》。

本節包含以下主題：

[使用代理程式進行備份](#) (位於 p. 19)

[使用代理程式進行還原](#) (位於 p. 29)

[使用代理程式執行災難復原](#) (位於 p. 40)

使用代理程式進行備份

使用 CA ARCserve Backup Agent for Lotus Domino 和「備份管理員」，您可以選取和提交備份工作，選擇任何 Lotus Domino 伺服器作為來源，以及連線到 CA ARCserve Backup 伺服器的磁帶裝置作為目標。您可以備份完整的 Lotus Domino 伺服器或 Lotus Domino 伺服器內的個別物件（資料庫與異動日誌檔）。

準備備份的方法

在提交備份工作之前，您應該先確認已經執行了下列先決條件：

- 確認資料庫中的資料完整性。要檢查資料完整性，首先在 Lotus Domino 用戶端上將資料庫打開，然後仔細檢查內容是否有任何不一致或錯誤的地方。
- 指定 CA ARCserve Backup Agent for Lotus Domino 的登入資訊。
- 請於 CA ARCserve Backup 伺服器主目錄下建立配置檔案。
- 建立 DWORD 值。

指定登入資訊

備份在 NAS 或網路共用裝置上的 Lotus Domino 資料前，請執行下列動作：

指定 CA ARCserve Backup Agent for Lotus Domino 的登入資訊。

1. 請確定 NAS 裝置或網路共用裝置的登入憑證與包含 CA ARCserve Backup Agent for Lotus Domino 的主機伺服器的主機相同。
2. 從 [開始] 功能表，選取 [設定]、[控制台]、[系統管理工具] 和 [服務]，再從顯示的清單上，按兩下 CA ARCserve Backup Agent RPC Server。即會開啓 [CA ARCserve Backup Agent Server 內容] 對話方塊。
3. 按一下 [登入] 索引標籤，再選取 [指定帳戶] 選項以顯示對應的登入憑證。
4. 輸入與 NAS 或網路共用裝置登入設定相同的登入資料。

建立配置檔

在備份 Lotus Domino 資料之前，請先執行下列步驟。

建立配置檔

對於 CA ARCserve Backup 伺服器，請於 CA ARCserve Backup 伺服器主目錄下建立配置檔。配置檔案名稱爲「NotesNetShare.cfg」。下列是「NotesNetShare.cfg」檔案格式的範例：

```
\\server213\d$ \\server100\lotus
```

在此範例中，server213 是安裝 CA ARCserve Backup Agent for Lotus Domino 的主機伺服器 (電腦)，d\$ 是 NAS 共用 lotus 的網路磁碟機，server100 是 NAS 伺服器名稱，lotus 是 NAS 共用。下列是「NotesNetShare.cfg」檔案格式的另一個範例：

```
\\123.456.789.1\f$ \\123.456.789.2\d$
```

在此範例中，123.456.789.1 是安裝 CA ARCserve Backup Agent for Lotus Domino 的主機伺服器 (電腦)，f\$ 是對應網路共用裝置的網路磁碟機，而 \\123.456.789.2\d\$ 是 Lotus Domino 資料目錄所在位置。

啓動 Lotus Domino

Lotus Domino 的 6.x 與 7.x 版本不是虛擬工作階段感知的。因此，在使用 CA ARCserve Backup Agent for Lotus Domino 備份資料之前，您必須使用以下其中一種模式來啓動 Lotus Domino：

- 在「服務模式」下啓動 Lotus Domino。
- 透過主控台登入（而非透過虛擬工作階段），在「應用程式模式」下啓動 Lotus Domino。

重要！ 如果您透過虛擬工作階段登入以在「應用程式模式」下啓動 Lotus Domino，當您嘗試使用 CA ARCserve Backup Agent for Lotus Domino 瀏覽、備份或還原時，Lotus Domino 可能會遇到一些困難。

備份管理員總覽

「備份管理員」提供關於 CA ARCserve Backup 工作的詳細資訊，並讓您輕鬆地選取要備份的物件及備份的位置。「備份管理員」也可讓您使用篩選器、選項和排程，自訂備份工作。如需備份管理員的詳細資訊，請參閱《管理員指南》。

備份管理員索引標籤

每個備份工作均需要特定來源、目標（媒體）、排程和方式。[備份管理員] 畫面中有三個索引標籤，可讓您自訂備份工作的這些規格：

[來源] 索引標籤

顯示所有已在 [Backup Agent for Lotus Domino 配置] 對話方塊中正確加以配置的 Lotus Domino 伺服器。瀏覽特定的 Lotus Domino 伺服器會顯示位於此特定伺服器上的物件清單。您可以如瀏覽其他 CA ARCserve Backup 支援的主機或客戶端的方法，來瀏覽 Lotus Domino 伺服器的所有目錄。

分段索引標籤

用來啓用或停用分段備份作業，並設定分段原則及配置參數。

目標索引標籤

顯示所有已定義在「CA ARCserve Backup 裝置配置檔」(dvconfig.exe) 中的裝置群組。您可以將 Lotus Domino 伺服器的資料備份到選定的裝置上。

排程索引標籤

可用來選取備份程序的排程與方法。您可以從這個索引標籤選取預先定義的備份策略，或自訂備份策略，以符合環境需求。

Lotus Domino 備份方式

CA ARCserve Backup Agent for Lotus Domino 的備份方法顯示在「備份管理員」的 [排程] 索引標籤上。

完整 (保留封存位元)

備份所有選取的项目 (完整備份)。您可以選取整個 Lotus Domino 伺服器 (資料庫和異動日誌檔)、特定的資料庫檔案或異動日誌檔。

完整 (清除封存位元)

備份所有選取的项目 (完整備份)。您可以選取整個 Lotus Domino 伺服器 (資料庫和異動日誌檔)、特定的資料庫檔案或異動日誌檔。

附註：對 CA ARCserve Backup Agent for Lotus Domino 來說，完整 (保留封存位元) 和完整 (清除封存位元) 方法都會產生相同的完整備份。「保留封存位元」和「清除封存位元」功能並不適用這個代理程式。

遞增

對那些啟用封存樣式異動日誌選項的 Lotus Domino 伺服器來說，遞增備份僅包括從上一次完整備份或遞增備份後的異動日誌檔和具有新指定之 DBIID 檔案。對那些沒有異動日誌或停用封存樣式異動日誌選項的 Lotus Domino 伺服器來說，遞增備份僅包括那些上次完整備份或遞增備份之後修改的檔案。

差異

對那些啟用封存樣式異動日誌選項的 Lotus Domino 伺服器來說，差異備份僅包括前次完整備份後的異動日誌檔，及指定了新 DBIID 的檔案。對那些沒有異動日誌或停用封存樣式異動日誌選項的 Domino 伺服器來說，差異備份僅包括那些上次完整備份之後修改的檔案。

附註：因為之前沒有封存日誌檔，所以工作過程中可能沒有備份異動日誌檔。此外，在預設情況下也不會備份作用中異動日誌檔，因為作用中日誌檔變動非常頻繁。如需備份封存日誌檔的相關資訊，請參閱〈準備備份作用中的異動日誌檔〉。

執行備份

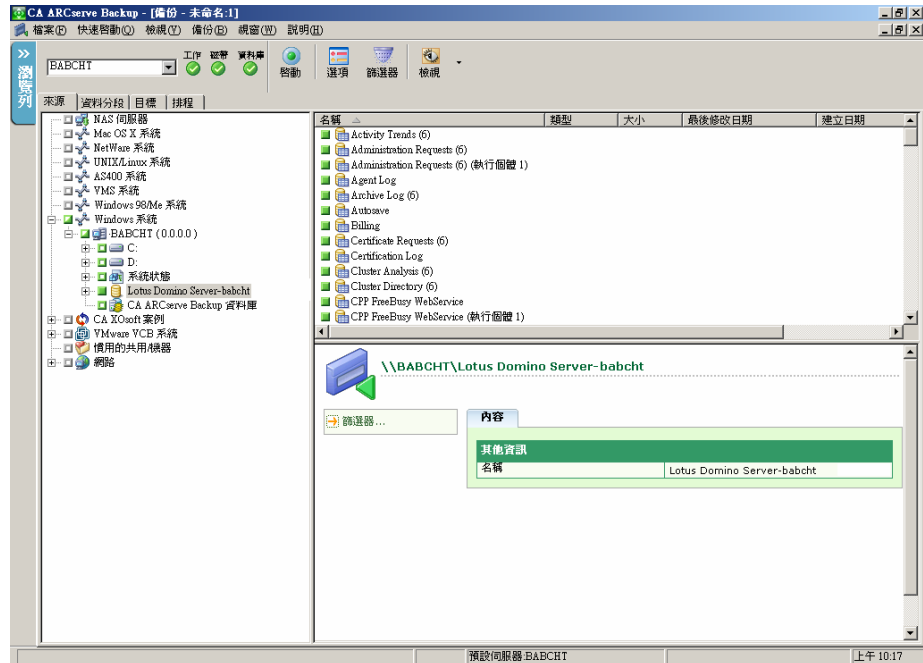
備份工作必須具備資料來源 (來源) 及儲存裝置 (目標)，資料從來源取出並儲存於裝置中。若要從 Lotus Domino 備份資料，您需要使用「備份管理員」提交備份工作，選擇 Lotus Domino 伺服器物件作為來源，並將 CA ARCserve Backup 裝置作為目標。

附註：Agent for Lotus Domino 不支援在代理程式伺服器上的資料加密與資料壓縮。

備份資料

1. 從 CA ARCserve Backup「首頁」按一下 [備份管理員]。開啓 [備份管理員] 的主視窗。

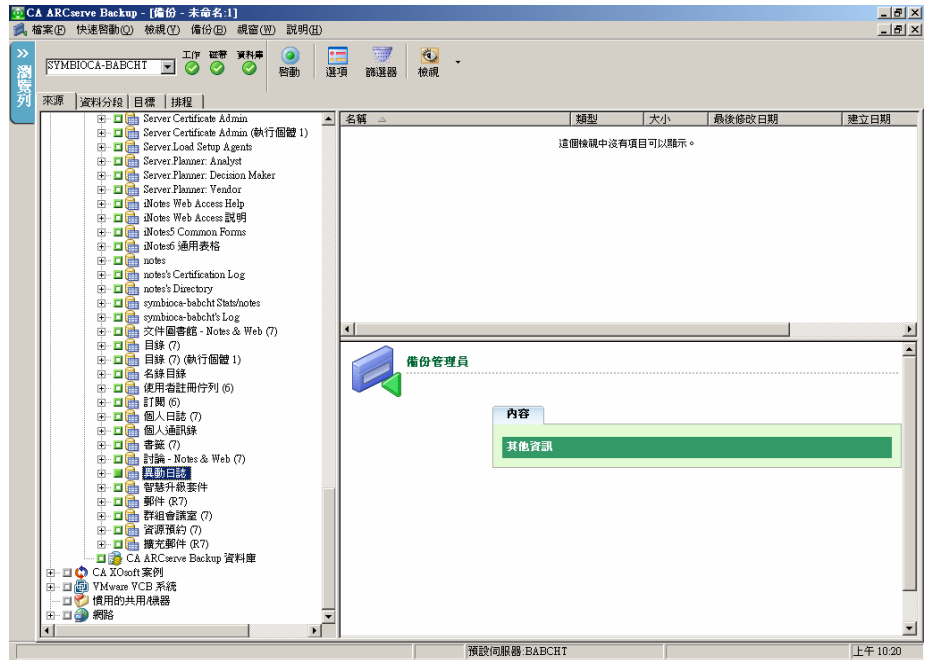
2. 從 [來源] 索引標籤中，選取並展開包含您要備份之 Lotus Domino 伺服器的主機伺服器。這會展開對應的樹狀目錄，顯示可用來備份的伺服器，如下列範例所示：



附註：如果 Lotus Domino 伺服器名稱的長度超過 30 個字元，CA ARCserve Backup 將會自動截斷超過 30 個字元限制的額外字元，並用 01 取代字串中剩餘的最後 2 個字元 (字元 29 與 30)。如果有其他 Lotus Domino 伺服器擁有相同的名稱，CA ARCserve Backup 將會再次將名稱截斷至 30 個字元，並用 02 取代字串的最後 2 個字元。例如：

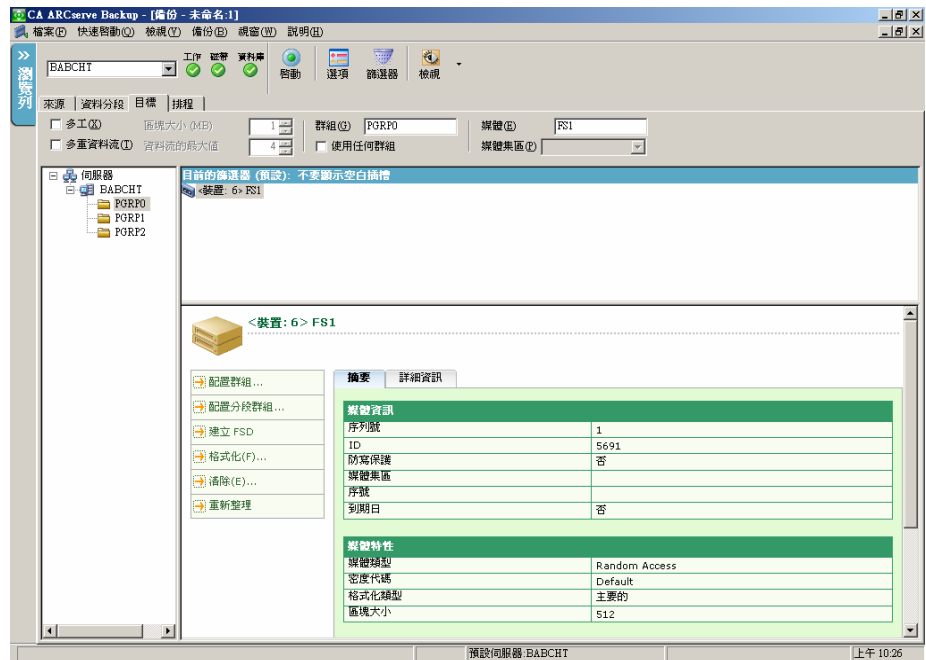
- 如果 Lotus Domino 伺服器名稱為
“User122333444455555666666777777” (32 個字元)
- CA ARCserve Backup 會將名稱截斷至 30 個字元，並修改剩餘的最後 2 個字元，如下：
“User12233344445555566666677701” (30 個字元)
- 如果您用與之前伺服器相同的名稱建立另一個 Lotus Domino 伺服器，CA ARCserve Backup 將會修改名稱，如下所示：
“User12233344445555566666677702” (30 個字元)

3. 在可用的伺服器清單中，按一下包含要備份資料庫的可用 Lotus Domino 伺服器。這會展開對應的樹狀目錄，顯示選取之 Lotus Domino 伺服器的可用資料庫清單。此外，如果啟用 Lotus Domino 異動日誌選項並選取封存樣式的異動日誌選項，展開的 Lotus Domino 樹狀目錄也會包括（照字母順序排列）異動日誌圖示。範例如下所示：



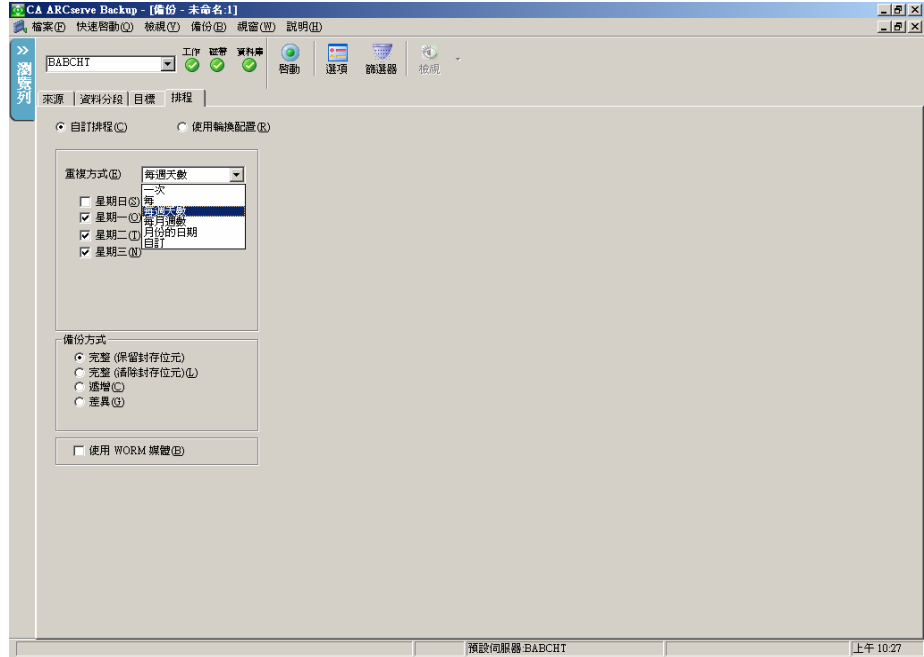
4. 從可用的資料庫清單中，按一下對應的標記直到變成實心綠色為止（完整備份），以選取適用的 Lotus Domino 資料庫。您可以選取完整的 Lotus Domino 伺服器或伺服器內的個別物件（資料庫和異動日誌）。

5. 按下 [目標] 索引標籤顯示目標選項，接著選取要將備份資料導引到哪一個備份群組。範例如下所示：



6. 按一下 [排程] 索引標籤，顯示排程和備份方式選項。

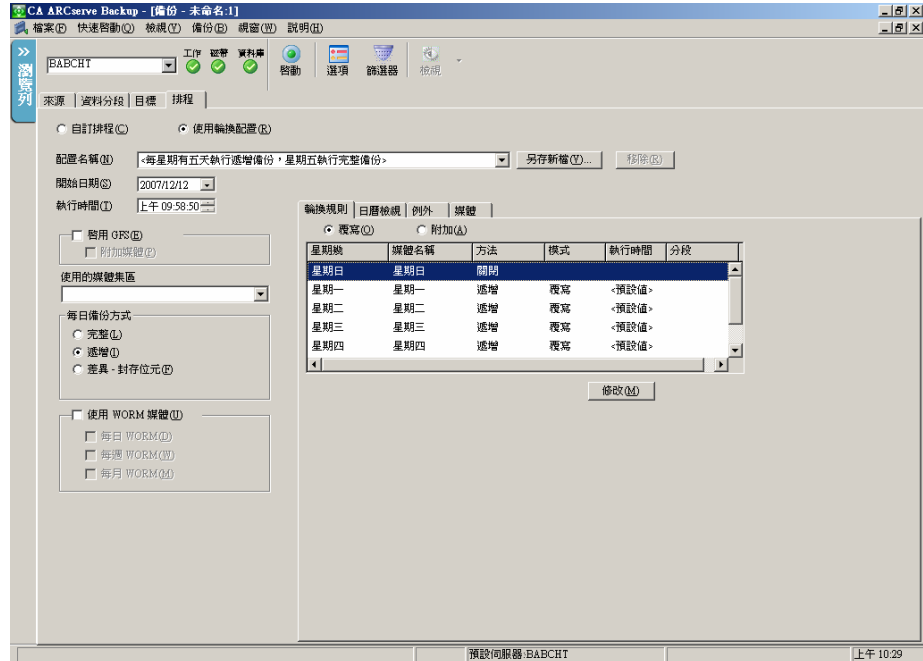
7. 請選取 [排程] 選項中的 [自訂排程] 或是 [使用輪換配置]：
 - a. [自訂排程] 選項允許您單次執行備份工作，或是重複執行備份工作。如果選取 [自訂排程]，會顯示下列視窗：



- 從下拉式清單中選取 [一次] 或是可以使用的重複方式 ([每]、[每週天數]、[每月週數]、[月份中的日期] 或 [自訂])。
- 選取適用的備份方式 (完整、遞增或差異備份)。如果啟用封存樣式的異動日誌選項，遞增備份選項將只備份上次完整備份或遞增備份後的異動日誌檔和其他指定新 DBIID 的檔案。如果停用封存樣式的異動日誌選項，遞增備份選項將只備份上次完整備份或遞增備份後變更的資料庫檔案。

如需有關這些選項的詳細資訊，請參閱《管理指南》。

- b. [使用輪換配置] 選項允許您以自訂的 5 到 7 天循環，使用不同備份方式的組合來執行備份工作。如果選取 [使用輪換配置] 選項，會顯示下列視窗：



- 選取適用的配置選項，如下列所示：

配置名稱：將提交的輪換工作類型。

開始日期：備份開始的日期。

執行時間：備份開始的時間。

重新嘗試遺失的目標：重複執行備份工作的特定時間，以備份任何遺失的目標磁碟機。

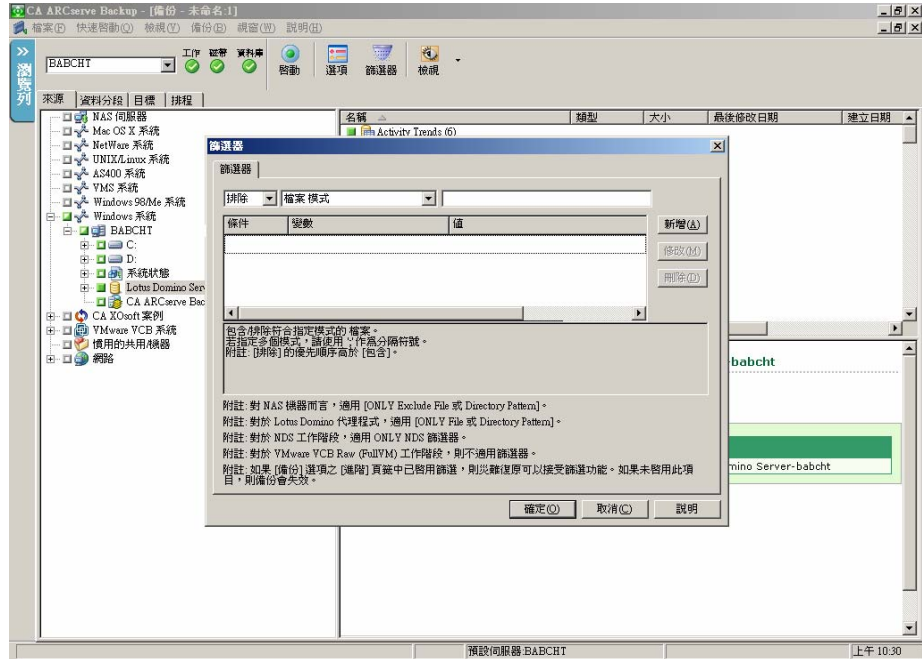
啟用 GFS：讓您選取預先定義的三代（祖 - 父 - 子，GFS）輪換配置。

媒體集區前置碼名稱：媒體集區每日、每週和每月備份的識別碼。

- 選取適用的備份方式（完整、遞增或差異備份）。

如需有關這些選項的詳細資訊，請參閱《管理指南》。

- (選用) 透過選取 [來源] 索引標籤，在適用的 Lotus Domino 伺服器上按右鍵，並選取 [篩選器] 以顯示 [篩選器] 對話方塊來篩選備份工作。選取篩選器選項，再按一下 [確定]。範例如下所示：



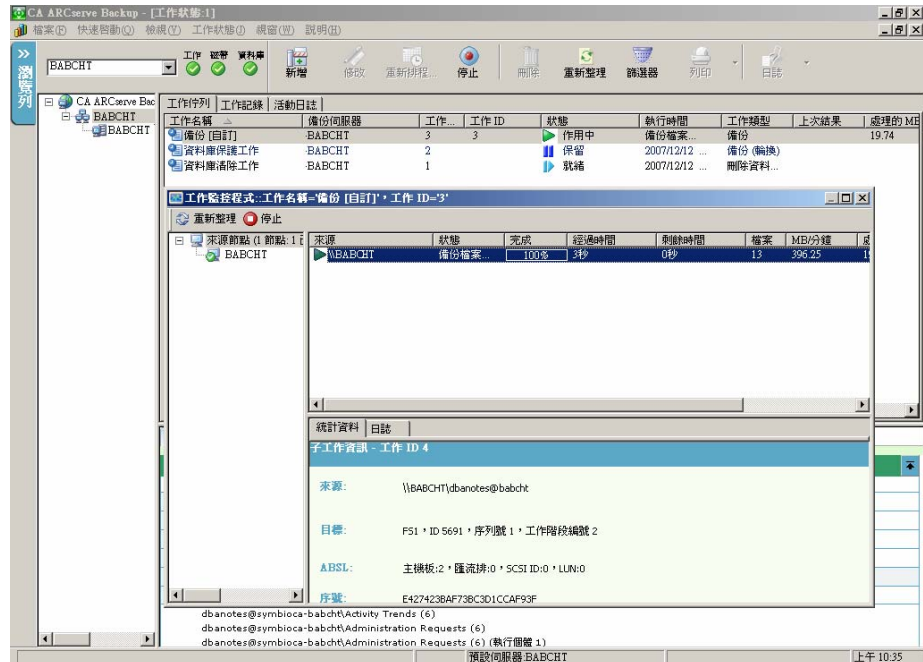
附註： CA ARCserve Backup Agent for Lotus Domino 僅支援「檔案模式篩選器」及「目錄模式篩選器」。使用這些篩選器，您就可以根據特定檔案名稱或檔案模式，或者特定目錄名稱或目錄模式，指定要併入還是排除工作的檔案或目錄。(此代理程式無法使用「檔案日期篩選器」)。如需關於篩選器選項的詳細資訊，請參閱線上說明。

- 完成所有備份工作屬性後，按一下 [啓動] 開始進行備份程序。畫面上開啓 [安全性與代理程式資訊] 對話方塊。
- 輸入選取之伺服器主機的安全性資訊 (使用者名稱和密碼)。如需關於安全性選項的詳細資訊，請參閱線上說明。

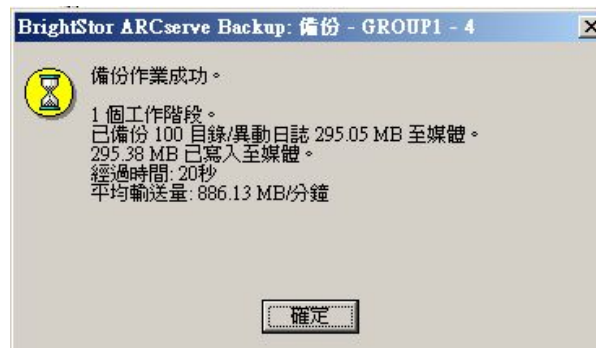
重要！ [安全性與代理程式資訊] 對話方塊只是用來輸入遠端 Windows NT、Windows 2000、Windows 2003 伺服器的相關資訊。使用者必須具有最小的備份權限，才能繼續進行此項工作。如果您是在本機備份 Lotus Domino 資料庫，就不需要在此對話方塊中輸入任何資訊。

- 按一下 [確定]。畫面上會出現 [提交工作] 對話方塊，顯示工作類型摘要、資料庫檔案的來源目錄，以及目標的相關資訊。如有需要，請在 [工作說明] 欄位中輸入工作說明。

12. 選取 [工作執行時間]，再選擇 [立即執行] (立即執行備份) 或 [執行時機] (定義備份日期與時間)，並按一下 [確定] 提交工作。出現 [工作狀態] 畫面，顯示 [工作佇列] 和 [工作詳細資訊]。您可以在伺服器名稱上按一下滑鼠右鍵，並選取 [內容]，檢視更多 [工作內容] 的詳細資訊。出現 [工作內容] 對話方塊，顯示備份程序的詳細資訊和狀態。範例如下所示：



13. 完成備份工作後，畫面上會開啓工作狀態視窗，表示備份工作的最後狀態 (成功或失敗)。按一下 [確定] 關閉狀態視窗。



使用代理程式進行還原

您可以使用 CA ARCserve Backup Agent for Lotus Domino 以及「還原管理員」，來配置和提交還原工作。您可以還原完整的 Lotus Domino 資料庫或資料庫中的個別物件 (資料庫檔案或異動日誌檔)。

還原準備工作

若要從媒體失敗復原，請先使用 **CA ARCserve Backup Agent for Lotus Domino** 還原封存的日誌檔案 (如果封存的日誌檔案並不存在)，然後還原資料庫。還原所有從上一次完整備份開始，至發生失敗為止時的異動日誌。

如果有任何異動日誌檔已經失效 (已刪除、或已損毀)，而且您選取了 [執行修復] 選項，您就需要在還原資料庫前，還原任何於上次資料庫備份及此次還原工作之間封存的異動日誌檔。

附註：僅還原已從該伺服器刪除的異動日誌。如果已封存的日誌仍出現於日誌目錄中，就不需要從磁帶來還原這些日誌。異動日誌的還原僅適用於啟用封存樣式異動日誌選項的 **Lotus Domino** 伺服器。

如果共用郵件需要還原，在還原共用郵件之前，您必須依照下列的步驟將 **Lotus Domino** 伺服器離線：

1. 啟動 **Lotus Domino** 伺服器。
2. 使共用郵件離線。
3. 關閉 **Lotus Domino** 伺服器。

附註：還原資料庫檔案之前，必須先關閉 **Lotus Domino** 伺服器。

還原管理員總覽

「還原管理員」提供關於 **CA ARCserve Backup** 工作的詳細資訊，並讓您輕鬆地選取要還原的物件及還原的位置。「還原管理員」也可讓您使用選項和排程，自訂還原工作。如需「還原管理員」的詳細資訊，請參閱《管理員指南》。

[還原管理員] 索引標籤

每個還原工作都需要特定的來源 (媒體及工作階段) 和目標。[還原管理員] 畫面中有三個索引標籤，可讓您自訂還原工作的規格：

[來源] 索引標籤

顯示先前使用 [依樹狀目錄進行還原] 或 [依工作階段進行還原] 方式備份之 **Lotus Domino** 物件的清單。

目標索引標籤

顯示已備份的物件可還原的目標位置清單。

排程索引標籤

使用 [排程] 索引標籤可選取還原程序的排程和方法。

Lotus Domino 還原方式

CA ARCserve Backup Agent for Lotus Domino 的還原方法會顯示在「還原管理員」之 [來源] 索引標籤的下拉式清單中。選取 Lotus Domino 伺服器進行還原時，可用的方式有：

依樹狀目錄進行還原方式

[依樹狀目錄進行還原] 方式可讓您根據備份資料的來源電腦，選取要進行還原工作的物件。如果選取這個方式，將無法以整體方式還原伺服器的整個內容，而必須個別選擇所有的從屬物件。當您不知道哪一個媒體含有您要的資料，但您大概知道您要還原的資料及來源的機器時，請使用這個方式。這是「還原管理員」的預設方式。

依工作階段進行還原方式

此方式顯示所有備份時使用的媒體和媒體上包含的檔案清單。「依工作階段進行還原」方式可讓您根據備份工作階段選取要進行還原工作的物件。

依查詢進行還原方式

代理程式不支援此方式。

依映像進行還原/無伺服器還原方式

代理程式不支援此方式。

依備份媒體進行還原方式

代理程式不支援此方式。

附註：除非另行設定，否則所有方式都預設將資料還原到原始資料庫。

Lotus Domino 還原選項

[備份代理程式還原選項] 對話方塊會顯示 CA ARCserve Backup Agent for Lotus Domino 的還原選項。若要存取此對話方塊，請選取適用的 Lotus Domino 伺服器，按一下滑鼠右鍵，再選取 [代理程式選項]。



可用的選項有：

執行復原

復原資料庫至目前日期與時間的狀態（最新復原）。

指定時間復原

復原資料庫狀態至指定的時間點（日期與時間）。復原是套用在資料庫備份之後發生之資料庫變更的程序。復原會將資料庫帶回最近的狀態。指定時間復原可讓您將資料庫狀態帶回到特定的指定時間，因此提供了更多的彈性。

執行還原

還原工作必須具有取出備份檔案的資料來源，以及要還原之備份檔案的目標。若要從 Lotus Domino 還原資料，您需要使用「還原管理原」配置和提交還原工作。

還原備份的資料

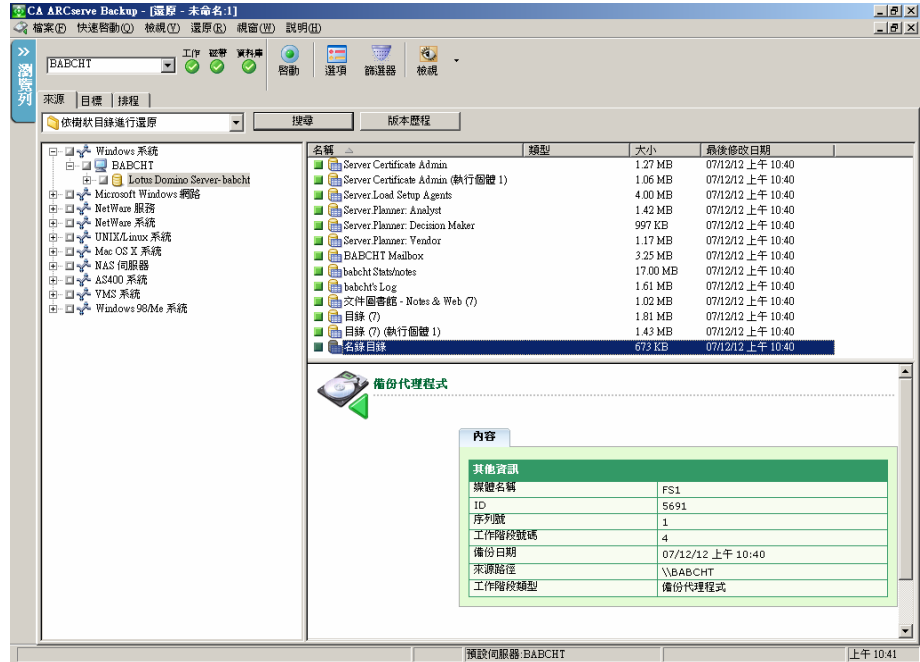
1. 從 CA ARCserve Backup 首頁按一下 [還原管理員] 圖示。開啓 [還原管理員] 的主視窗。

重要！ 如果選取 [依樹狀目錄進行還原] 方式，將無法以整體方式還原 Lotus Domino 伺服器的整個內容，而必須個別選擇所有的從屬物件。（對應的伺服器標記顯示為灰色或已停用。）如果您選取 [依階段作業還原] 方法時，則可以完整地還原 Lotus Domino 伺服器的整個內容，不需要個別選取所有的從屬物件。（對應的伺服器標記為綠色或啓動。）

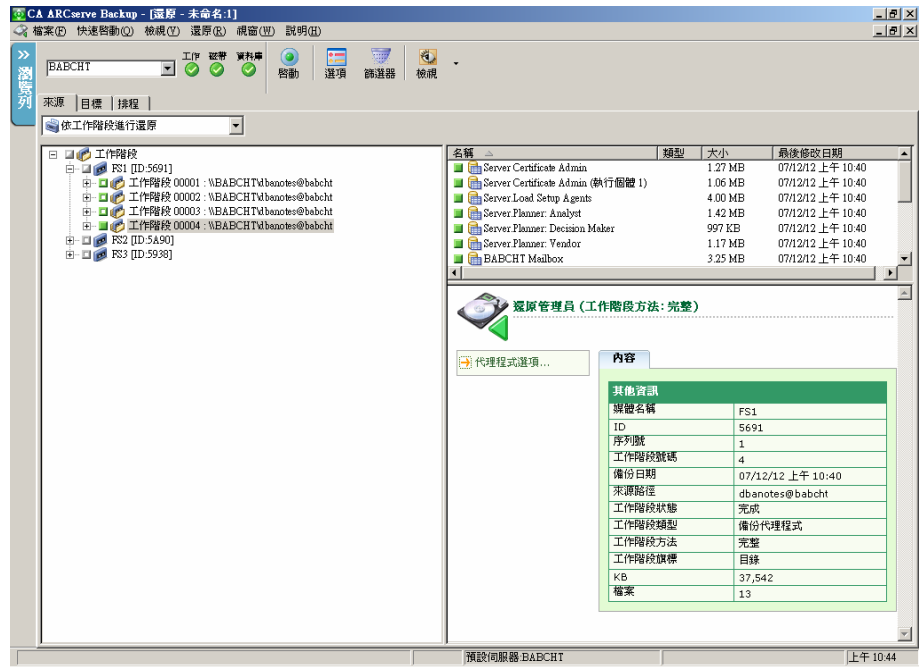
2. 從 [來源] 索引標籤的下拉式功能表中選取適用的還原方式。根據選取的方式，各種選項會在對應的來源樹狀目錄中顯示。

附註：CA ARCserve Backup Agent for Lotus Domino 僅支援 [依樹狀目錄進行還原] 與 [依工作階段進行還原] 方式。

若您選取 [依樹狀目錄進行還原] 方式，會顯示下列畫面：



若您選取 [依工作階段進行還原] 方式，會顯示下列畫面：



- (選用) 選取 [依樹狀目錄進行還原] 方式後，樹狀目錄將僅顯示上次完成的備份工作。如果您要還原最近備份以外的其他備份工作，請反白選取適用的伺服器名稱，啟用 [版本歷程] 選項，再按一下 [版本歷程] 來顯示 [版本歷程] 對話方塊。畫面上會開啓 [版本歷程] 對話方塊，顯示之前備份的所有資料庫版本清單。反白選取要還原的版本並按一下 [選取]。範例如下所示：



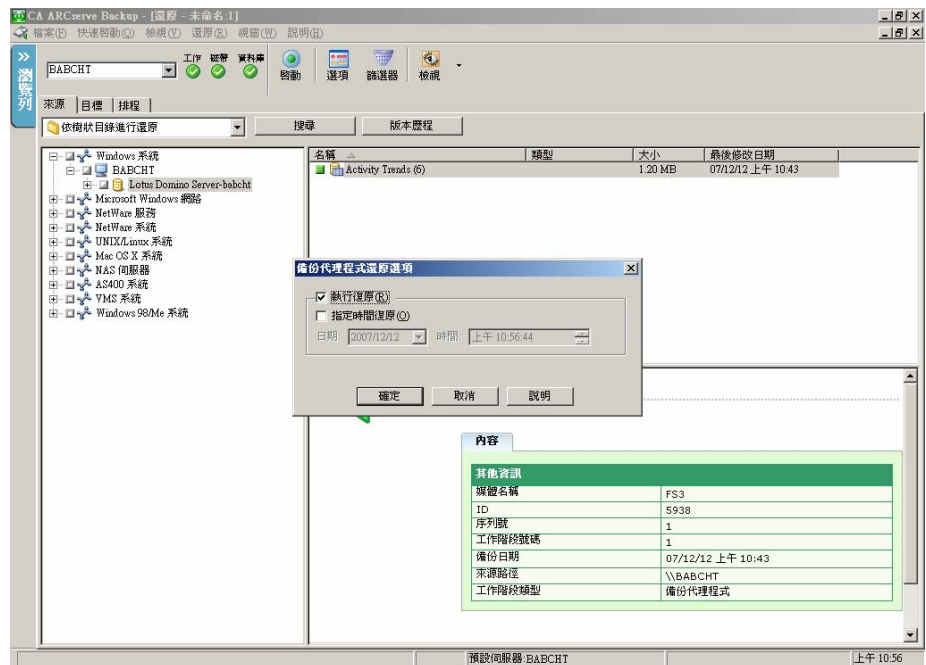
- 從 [來源] 樹狀目錄中，視需要選取並展開各個層級，直到含有要還原物件的適用 Lotus Domino 伺服器顯示為止。每個資料庫的相關資訊都會顯示在瀏覽器的右側窗格。

附註：如果在備份期間啓用 Lotus Domino 封存樣式異動日誌選項，則 [異動日誌] 圖示會成爲顯示在展開的 Lotus Domino 伺服器樹狀目錄上的第一個物件。然而，若之前沒有封存日誌檔，則完全不會顯示 [異動日誌] 圖示。

- 按一下相應的標記直到其變成實心綠色，以選取要還原的物件 (完整還原)。

如果選取 [依工作階段進行還原] 方式，請將每個物件名稱旁相應的標記按到變成綠色爲止，就可以還原整個 Lotus Domino 伺服器。若要還原個別資料庫檔案或異動日誌檔，就必須將每個物件名稱旁相應的標記按到變成綠色，來個別選取。

- 在包含要還原物件的 Lotus Domino 伺服器名稱上按一下滑鼠右鍵，然後選取 [代理程式選項]。開啓 [備份代理程式還原選項] 對話方塊，如下列範例所示：



- 從 [備份代理程式還原選項] 對話方塊，選取適用的還原選項 (執行復原或指定時間復原)，再按一下 [確定]。

附註：若要選取 [指定時間復原]，您必須同時選取 [執行復原] 和 [指定時間復原] 選項。若要選取完整復原，您可以只選取 [執行復原] 選項。[備份代理程式還原選項] 只能套用於啓用異動日誌的 Lotus Domino 伺服器。

- 當您選好要還原方式以及要還原的物件之後，請按下 [還原管理員] 主視窗上的 [目標] 標籤，將 [目標] 索引標籤頁面顯示出來。

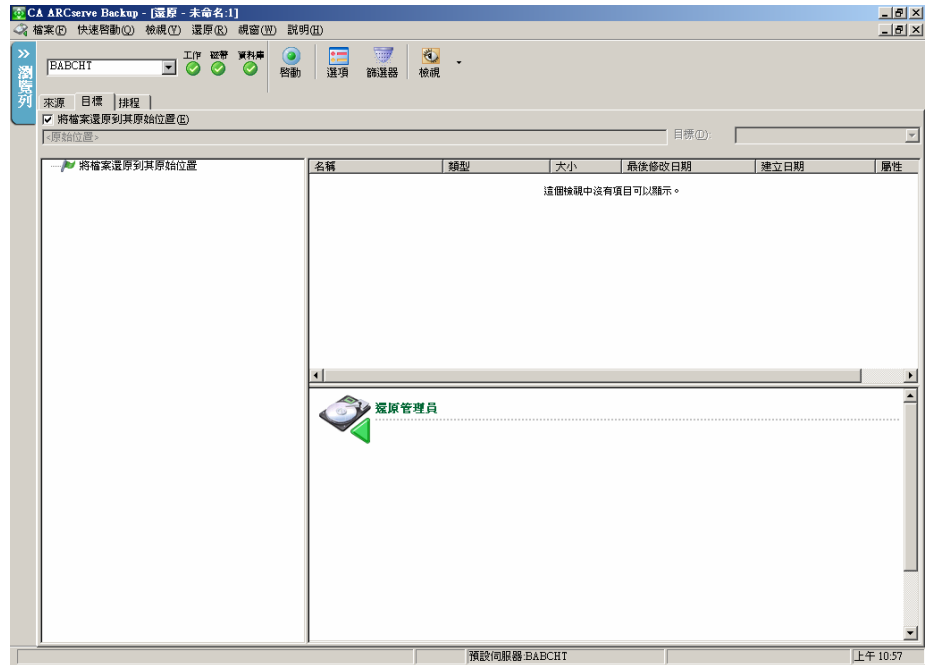
附註：CA ARCserve Backup Agent for Lotus Domino 提供兩種目標供您選擇，您可以將資料還原到原來的位置（預設選項），亦可用對應的物件樹狀目錄將資料還原到另一個位置。Lotus Domino 伺服器的資料可以還原至原始位置或其他位置，但無法還原至另一個 Lotus Domino 伺服器。

重要！執行備份後請勿變更 Lotus Domino 伺服器的名稱。任何還原工作都一定會嘗試對已備份的同一個 Lotus Domino 伺服器使用此設定。如果 Lotus Domino 伺服器名稱已經變更，您必須手動設定 PreviousInstanceName 登錄機碼才能執行還原。

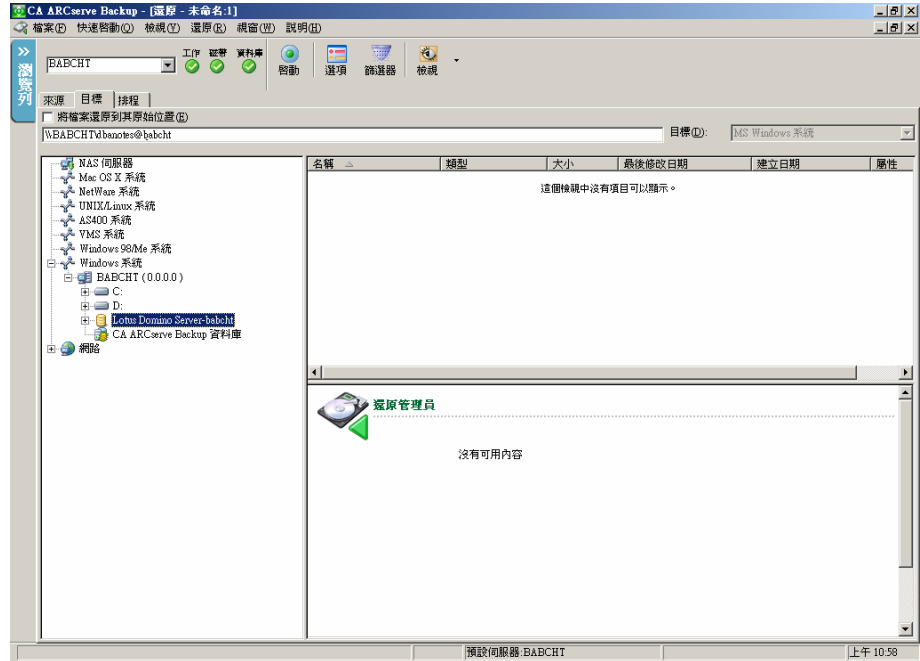
附註：如果 Lotus Domino 伺服器名稱的長度超過 30 個字元，CA ARCserve Backup 將會自動截斷超過 30 個字元限制的額外字元，並用 01 取代字串中剩餘的最後 2 個字元（字元 29 與 30）。如果有其他 Lotus Domino 伺服器擁有相同的名稱，CA ARCserve Backup 將會再次將名稱截斷至 30 個字元，並用 02 取代字串的最後 2 個字元。例如：

- 如果 Lotus Domino 伺服器名稱為
“User122333444455555666666777777”（32 個字元）
- CA ARCserve Backup 會將名稱截斷至 30 個字元，並修改剩餘的最後 2 個字元，如下：
“User12233344445555566666677701”（30 個字元）
- 如果您用與之前伺服器相同的名稱建立另一個 Lotus Domino 伺服器，CA ARCserve Backup 將會修改名稱，如下所示：
“User12233344445555566666677702”（30 個字元）

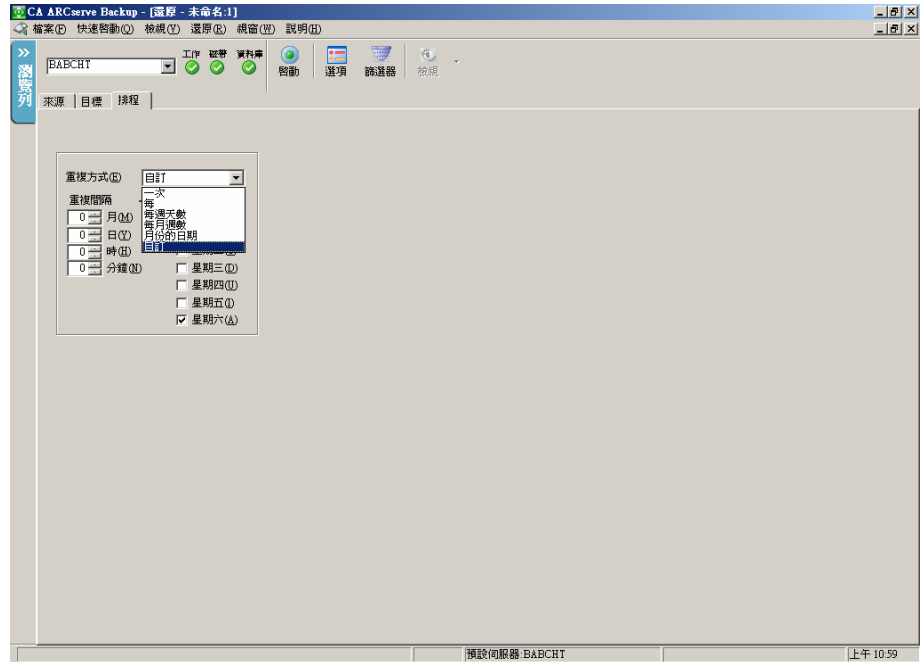
9. 選取還原資料的目標。您可還原資料至原始位置或至其他位置。
 - a. 若要還原資料庫檔案至原始位置，請按一下 [將檔案還原到其原始位置] 核取方塊。目標視窗會自動顯示 [將檔案還原到其原始位置] 項目，如下例範例所示：



- b. 若要使用目標物件樹狀目錄來還原資料庫檔案至其他位置，請取消核取 [將檔案還原到其原始位置] 核取方塊，然後選取您要還原資料的目標。範例如下所示：



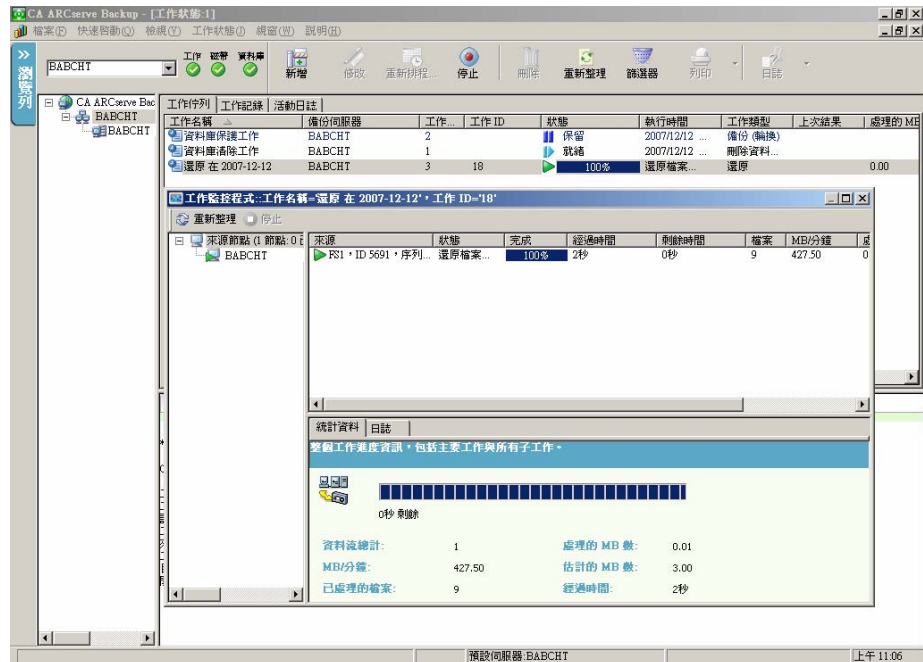
10. 按一下 [排程] 索引標籤，再從 [重複方式] 的下拉式清單中選取適用的重複方式 ([一次]、[每]、[每週天數]、[每月週數]、[月份中的日期] 或 [自訂])，如下列範例所示：



- 完成所有還原工作屬性後，按一下 [啓動] 開始進行還原程序。 您嘗試執行還原之主機的畫面上，會開啓 [工作階段使用者名稱和密碼] 對話方塊。

附註：當初進行備份作業時，如果有設定工作階段密碼，此時就需要輸入該組工作階段密碼。

- 如果需要的話，輸入選取之伺服器主機和備份工作階段的必要安全性存取資訊 (使用者名稱和密碼)。 如需關於工作階段選項的詳細資訊，請參閱線上說明。 本機電腦的還原工作不需要安全資訊。
- 按一下 [確定]。 畫面上會出現 [提交工作] 對話方塊，顯示工作類型摘要和目標目錄。 如有需要，請在 [工作說明] 欄位中輸入工作說明。
- 選取 [工作執行時間]，再選擇 [立即執行] (立即執行還原) 或 [執行時機] (定義還原日期與時間)，並按一下 [確定] 提交工作。 出現 [工作狀態] 畫面，顯示 [工作佇列] 和 [工作詳細資訊]。 您可以在伺服器名稱上按一下滑鼠右鍵，並選取 [內容]，檢視更多 [工作內容] 的詳細資訊。 出現 [工作內容] 對話方塊，顯示還原程序的詳細資訊和狀態。 範例如下所示：



- 完成還原工作後，畫面上會開啓工作狀態視窗，表示還原工作的最後狀態 (成功或失敗)，如下列範例所示。 按一下 [確定] 關閉狀態視窗。

使用遞增備份還原資料

執行具有遞增備份工作階段之完整備份的完整還原工作

1. 從完整備份工作階段還原所有的異動日誌。
2. 還原從所有後續遞增備份工作階段到指定時間為止的異動日誌。
3. 從完整備份工作階段還原所有的資料庫檔案 (不包括異動日誌)。
4. 使用從所有後續的遞增備份工作階段將所有資料庫檔案還原到指定時間 (不包括異動日誌)。

附註：如果沒有封存日誌檔存在，而且啓用封存樣式異動日誌選項的 Lotus Domino 伺服器沒有新指定的 DBIID，則遞增備份工作階段可能是空的。

使用差異備份還原資料

執行具有差異備份工作階段之完整備份的完整還原工作

1. 從完整備份工作階段還原所有的異動日誌。
2. 從上一次差異備份工作階段還原異動日誌。
3. 從完整備份工作階段還原所有的資料庫檔案 (不包括異動日誌)。
4. 從最新的差異備份工作階段還原所有的資料庫檔案 (不包括異動日誌)。

使用代理程式執行災難復原

若要在災難過後將遺失資料的風險降到最低，最重要事情就是保有所有伺服器和工作站的目前備份。如果您不維護定期備份，那麼 CA ARCserve Backup Agent for Lotus Domino 在災難之後 (如硬碟故障) 復原 Lotus Domino 資料的能力就會受到限制。請務必建立媒體輪換配置，以經常更新並維持目前的完整備份。如果確實發生災難，CA ARCserve Backup Agent for Lotus Domino 提供您快速且有效率的復原 Lotus Domino 伺服器的能力。如需 Windows 系統災難復原的詳細資訊，請參閱《災難復原選購程式指南》。

使用代理程式執行災難復原的方式會依 Lotus Domino 伺服器配置的方式而異。

在啓用封存異動日誌的狀態下執行災難復原

如果在啓用 Lotus Domino 封存樣式異動日誌選項的狀態下發生災難，您可以執行下列步驟復原 Lotus Domino 伺服器資料庫。

復原已啓用封存異動記錄的 Lotus Domino 伺服器資料庫

1. 還原或重新安裝您的 Lotus Domino 伺服器程式目錄。您可能需要重新啓動伺服器。

重要！根據資料損失的程度，您可能需要安裝並配置新的 Lotus Domino 伺服器。確定新安裝的配置方式與已損壞的伺服器相同，且具有相同的目錄結構、位置和日誌目錄路徑，但請勿在此時啓動新的伺服器。

2. 請還原資料損失之前所保留最新的 notes.ini、cert.id 和 server.id 檔案。您可能需要重新啓動伺服器。
3. 準備日誌目錄 (logdir)。請確認定義於 notes.ini 檔的 logdir 存在，且未包含任何舊檔案。所有先前安裝的異動日誌控制檔 (nlogctrl.lfh) 和日誌檔 (.txn) 都必須移除，才能順利地完成災難復原程序。
4. 使用 CA ARCserve Backup Agent for Lotus Domino 將資料庫檔案還原至 Lotus Domino 資料目錄，但不啓用異動日誌。請勿選取 [執行復原] 選項。

附註：先從完整備份工作階段備份來還原資料庫檔案，然後從後續的遞增工作階段備份還原資料庫檔案，或從前次差異工作階段備份還原。請確定並未核取 [執行復原] 選項。

5. 還原封存日誌事件。您可以將備份檔案復原到在最後的封存異動日誌範圍中所確認的最新異動。

附註：請在後續的遞增工作階段備份下還原異動日誌檔，或從前次差異工作階段備份還原。不需從完整工作階段備份還原日誌檔。

6. 檢查日誌目錄 (logdir)。
 - a. 如果日誌目錄是空的，請確定已在 notes.ini 檔案中設定下列參數，再移至步驟 11：

```
TRANSLLOG_Recreate_Logctrl = 0
```

- b. 若日誌目錄並非空白，則設定下列 notes.ini 檔案的參數，將有助於建立新的控制檔案：

```
TRANSLLOG_Recreate_Logctrl = 1
```

7. 重新啓動 Lotus Domino 伺服器，然後再將它關閉。
8. 如下所示變更 notes.ini 檔中的參數值，停止建立新的控制檔案：

```
TRANSLLOG_Recreate_Logctrl = 0
```

附註：另外，您也可以從 notes.ini 檔中移除下列參數，以停止建立新控制檔案：

```
TRANSLLOG_Recreate_Logctrl = 1
```

9. 如果共用郵件也需要還原，在還原共用郵件之前，請先執行下列步驟：
 - a. 啟動 Lotus Domino 伺服器。
 - b. 使共用郵件離線。
 - c. 關閉 Lotus Domino 伺服器。

附註：還原資料庫檔案之前，必須先關閉 Lotus Domino 伺服器。

10. 若要復原資料庫檔案，再一次使用 CA ARCserve Backup Agent for Lotus Domino 將資料庫檔案還原至 Lotus Domino 資料庫目錄，但這次選取 [執行復原] 選項。

附註：先在完整工作階段備份下復原資料庫檔案，接著，除非在後續的遞增工作階段後備份了封存日誌檔，才需要在遞增工作階段備份下復原資料庫檔案。不需從差異工作階段備份復原資料庫檔案。

11. 啟動新的 Lotus Domino 伺服器。完成災難復原程序之後，現在就能安全地啟動 Lotus Domino 伺服器並執行伺服器任務和功能。

在啟用循環異動日誌的狀態下執行災難復原

如果在啟用 Lotus Domino 循環樣式異動日誌選項的狀態下發生災難，您可以執行下列步驟復原 Lotus Domino 伺服器資料庫。

復原已啟用循環異動記錄的 Lotus Domino 伺服器資料庫

1. 還原或重新安裝您的 Lotus Domino 伺服器程式目錄。您可能需要重新啟動伺服器。

重要！根據資料損失的程度，您可能需要安裝並配置新的 Lotus Domino 伺服器。確定新安裝的配置方式與已損壞的伺服器相同，且具有相同的目錄結構、位置和日誌目錄路徑，但請勿在此時啟動新的伺服器。
2. 請還原資料損失之前所保留最新的 notes.ini、cert.id 和 server.id 檔案。您可能需要重新啟動伺服器。
3. 準備日誌目錄 (logdir)。所有先前安裝的異動日誌控制檔 (nlogctrl.lfh) 和日誌檔 (txn) 都必須移除，才能順利地完成災難復原程序。
4. 設定下列 notes.ini 檔案的參數，以協助建立新控制檔案：

```
TRANSLLOG_PATH = LOGDIR
```
5. 使用 CA ARCserve Backup Agent for Lotus Domino 將資料庫檔案還原至 Lotus Domino 資料目錄。請勿選取 [執行復原] 選項。
6. 啟動新的 Lotus Domino 伺服器。完成災難復原程序之後，現在就能安全地啟動 Lotus Domino 伺服器並執行伺服器任務和功能。

在未啓用異動日誌的狀態下執行災難復原

如果在未啓用 Lotus Domino 異動日誌選項的狀態下發生災難，您可以執行下列步驟復原 Lotus Domino 伺服器資料庫：

復原未啓用異動記錄的 Lotus Domino 資料庫

1. 還原或重新安裝您的 Lotus Domino 伺服器程式目錄。您可能需要重新啓動伺服器。

重要！根據資料損失的程度，您可能需要安裝並配置新的 Lotus Domino 伺服器。確定新安裝的配置方式與已損壞的伺服器相同，且具有相同的目錄結構、位置和日誌目錄路徑，但請勿在此時啓動新的伺服器。

2. 請還原資料損失之前所保留最新的 notes.ini、cert.id 和 server.id 檔案。您可能需要重新啓動伺服器。
3. 重新啓動 CA ARCserve Backup Agent RPC Server。

附註：還原資料庫檔案之前，必須先關閉 Lotus Domino 伺服器。

4. 使用 CA ARCserve Backup Agent for Lotus Domino 將資料庫檔案還原至 Lotus Domino 資料目錄。
5. 啓動新的 Lotus Domino 伺服器。完成災難復原程序之後，現在就能安全地啓動 Lotus Domino 伺服器並執行伺服器任務和功能。

附錄 A：疑難排解

CA ARCserve Backup Agent for Lotus Domino 含有一份活動日誌，其中列有所有備份與還原工作的狀態。對於 Windows NT、Windows 2000 和 Windows 2003 平台，備份代理程式日誌檔 (dbanotes.log) 是位於 CA ARCserve Backup Agent for Lotus Domino 主目錄中。如果 CA ARCserve Backup 工作日誌中出現任何錯誤，則請檢查代理程式日誌，以取得這些錯誤的特定詳細資訊。

本節包含以下主題：

[啟用偵錯選項](#) (位於 p. 45)

[常見錯誤訊息](#) (位於 p. 46)

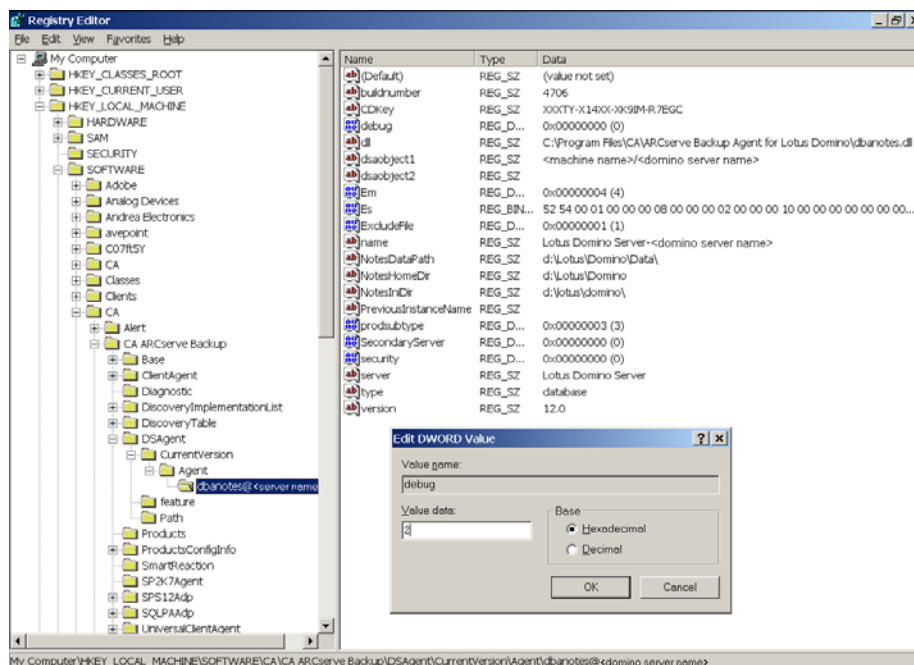
啟用偵錯選項

CA ARCserve Backup Agent for Lotus Domino 可以配置用於接收更多的偵錯資訊。這可以使用登錄編輯程式啟用偵錯選項和設定對應參數值來完成。啟用偵錯選項後，程式將產生追蹤檔 (在對應的工作目錄中)。追蹤檔案的名稱將是 `dbanotes@servername.trc`，其中的伺服器名稱是所選擇 Lotus Domino 伺服器的實際名稱。例如針對 `server213` 所產生的追蹤檔案將是 `dbanotes@server213.trc`。

偵錯參數可設定來指定偵錯層級或產生之追蹤檔案的範圍。這些追蹤檔案中可以包含所有注意事項、警告和 CA ARCserve Backup 執行期間所發生的錯誤。追蹤檔可用於協助 CA 技術支援代表解決問題。

啓用偵錯選項和設定參數值

1. 從「登錄編輯程式」開啓可使用之 Lotus Domino 伺服器的 dbanotes@servername 目錄。
2. 選取並按兩下 [debug:REG_DWORD] 選項。 [DWORD 編輯器] 對話方塊開啓。 範例如下所示：



3. 設定偵錯參數值為 2 以產生詳細的追蹤檔案。
附註： 錯參數值若設為 1，即會產生一般追蹤檔。 如果偵錯參數值設為 0，則將不會產生任何追蹤檔。
4. 按一下 [確定]。

常見錯誤訊息

本節提供 CA ARCserve Backup Agent for Lotus Domino 在 Windows NT、Windows 2000 和 2003 平台上的常見錯誤疑難排解資訊。

E8601

無法連接代理程式。(AGENT=代理程式名稱, EC=錯誤訊息或代碼)

原因： 1

目標伺服器上沒有執行 CA ARCserve Backup Agent RPC 伺服器服務。

動作： 1

確認目標伺服器沒有執行 CA ARCserve Backup Agent RPC 伺服器。

原因： 2

目標資料庫伺服器已停止，或是無法存取。

動作： 2

確認目標資料庫伺服器是否正在目標伺服器上執行，或目標資料庫伺服器可以無錯誤的上線運作。

原因： 3

目標伺服器可能無法透過網路存取。

動作： 3

確認所有網路連線。

原因： 4

Windows 錯誤 1326 – 機器驗證失敗，可能是因為輸入不正確的使用者名稱或密碼，或是使用者名稱未以網域或機器名稱限定符號指定，而此限定符號對目標機器之這個特定使用者而言是必要項目。

動作： 4

檢查機器登入的使用者名稱和密碼。指定登入資料庫時的使用者名稱之網域識別符號。如果是網域使用者時，請使用這個格式：

網域\使用者名稱

原因： 5

Windows 錯誤 1385 – 機器驗證失敗，可能是因為所指定使用者的權限不足，無法執行備份。

動作： 5

檢查該使用者擁有資料庫伺服器電腦「本機安全性原則」的「備份檔案與目錄」權限，或是屬於具有這個權限的群組成員。通常管理員群組與備份作業員群組會擁有這份權限。

原因： 6

Windows 錯誤 1387 – 機器驗證失敗，可能是因為使用者名稱或密碼遺失。

動作： 6

檢查機器登入的使用者名稱和密碼。指定登入資料庫時的使用者名稱之網域識別符號。如果是網域使用者時，請使用這個格式：

網域\使用者名稱

原因： 7

Windows 錯誤 1314 – 電腦驗證失敗，可能是因為執行 CA ARCserve Backup Agent RPC 伺服器之使用者的權限不足，無法登入 Windows。

動作： 7

在控制台的 [服務] (適用於 Windows NT) 或 [系統管理工具]/[服務] (適用於 Windows 2000、Windows XP 或 Windows 2003) 之下，檢查 CA ARCserve Backup Agent RPC 伺服器是以本機系統執行，或是以「備份作業員」群組成員的使用者執行。

如果 CA ARCserve Backup Agent RPC 伺服器的執行角色是備份作業員群組成員的使用者，請確定該備份作業員具有資料庫主機伺服器電腦「本機安全性原則」的「作為作業系統的一部份」權限。

附註：若要驗證 NAS 裝置或網路共用裝置上之資料庫備份的主機伺服器登入認證，請參閱〈使用代理程式〉一章中的〈準備備份〉。

原因： 8

載入代理程式 DLL 至記憶體失敗，可能是因為沒有足夠的可用記憶體、代理程式主目錄中沒有代理程式 DLL，或是登錄中的 DLL 路徑不正確。

動作： 8

確認目標伺服器中有足夠的可用記憶體。

原因： 9

存取 notes.ini 檔失敗。

動作： 9

檢查 CA、CA ARCserve Backup、DSAgent、CurrentVersion、agent 和 dbanotes@servername 下登錄機碼 NotesIniDir。請確定路徑有效且可供存取。

原因： 10

啓動 dbanotesag.exe 檔失敗。

動作： 10

在工作管理員上，檢查對應的 dbanotesag.exe 檔是否在執行中。檢查 Lotus Domino 伺服器是否正確執行，或是可以離線啓動。重新啓動 CA ARCserve Backup Agent RPC 伺服器。

E8602**從資料庫讀取失敗。（DBNAME = 物件名稱，EC = 錯誤訊息或代碼）****原因： 1**

代理程式在嘗試從資料庫伺服器讀取備份物件，或是從資料庫伺服器至 CA ARCserve Backup 時，發生內部或通訊錯誤。

動作： 1

在執行代理程式的伺服器上執行下列步驟：

1. 確認資料庫代理程式正在執行中。
2. 確定您正嘗試備份的資料庫執行個體上沒有正在執行其他的備份或還原工作。
3. 重新啓動 Backup Agent RPC Server 服務。
4. 重新提交備份工作。

如果再度出現此問題，請檢查網路連線。如果問題仍然存在，請連絡「CA 技術支援」。

原因： 2

發生網路錯誤。

動作： 2

檢查所有可能的網路相關問題，例如在所有網路連線相關硬體中的不一致通訊、逾時、驅動程式與設定。

原因： 3

磁碟機含有未共用的 Lotus Domino 資料目錄。

動作： 3

從 Windows 檔案總管存取含有 Lotus Domino 資料目錄的磁碟機之共用內容對話方塊，然後確認磁碟機已設定為允許共用。

E8603

寫入資料庫失敗。(DBNAME=物件名稱, EC=錯誤訊息或代碼)

原因： 1

當代理程式從 CA ARCserve Backup 將資料流寫入到資料庫伺服器的目標物件 (DBNAME=物件名稱) 時，會發生這個錯誤。

動作： 1

檢查代理程式日誌檔案，取得詳細資訊。

原因： 2

無法還原 Lotus Domino 伺服器遞增或差異工作階段。

動作： 2

在您還原遞增或差異備份之前，先還原最近一次的完整備份工作階段。

原因： 3

資料庫在使用中，所以無法線上還原。此錯誤相等於共用違規，表示資料庫已開啓。

動作： 3

如果此錯誤又再度出現，請先等候約 30 分鐘，再重新提交該還原工作。如果這樣仍無法解決該問題，您應該考慮停止 Lotus Domino 伺服器，並離線還原此資料庫。還原之前，必須使用 Lotus Domino Administrato 將共用郵件離線。

原因： 4

代理程式無法建立「CA ARCserve Backup 管理員介面」的「具名管道」連線。

動作： 4

在執行代理程式的伺服器上執行下列步驟：

1. 重新啓動 Backup Agent RPC Server 服務。
2. 如果可能，停用防毒軟體判斷是否其造成衝突，並停用具名管道掃描以防止可能的衝突。
3. 中斷代理程式機器的所有開放共用 (依據名稱或 IP)，再一次執行備份。若要中斷與安裝 CA ARCserve Backup 管理員介面之電腦上開啓之共用的連線，請在 [我的電腦] 按一下滑鼠右鍵，選取 [中斷網路磁碟機]，或使用指令提示的 net use 指令。

E8604

啓動備份失敗 (DBNAME=物件名稱, EC=錯誤訊息或代碼)**原因： 1**

Windows 錯誤 1326— 機器驗證失敗，可能是因為輸入不正確的使用者名稱或密碼，或是使用者名稱未以網域或機器名稱限定符號指定，而此限定符號對目標機器之這個特定使用者而言是必要項目。

動作： 1

檢查機器登入的使用者名稱和密碼。指定登入資料庫時的使用者名稱之網域識別符號。如果是網域使用者時，請使用這個格式：

網域\使用者名稱

原因： 2

Windows 錯誤 1385 – 機器驗證失敗，可能是因為所指定使用者的權限不足，無法執行備份。

動作： 2

檢查該使用者擁有資料庫伺服器電腦「本機安全性原則」的「備份檔案與目錄」權限，或是屬於具有這個權限的群組成員。通常管理員群組與備份作業員群組會擁有這份權限。

原因： 3

Windows 錯誤 1387 – 機器驗證失敗，可能是因為使用者名稱或密碼遺失。

動作： 3

檢查機器登入的使用者名稱和密碼。指定登入資料庫時的使用者名稱之網域識別符號。如果是網域使用者時，請使用這個格式：

網域\使用者名稱

原因： 4

Windows 錯誤 1314 – 電腦驗證失敗，可能是因為執行 CA ARCserve Backup Agent RPC 伺服器之使用者的權限不足，無法登入 Windows。

動作： 4

在控制台的 [服務] (適用於 Windows NT) 或 [系統管理工具]/[服務] (適用於 Windows 2000、Windows XP 或 Windows 2003) 之下，檢查 CA ARCserve Backup Agent RPC 伺服器是以本機系統執行，或是以「備份作業員」群組成員的使用者執行。

如果 CA ARCserve Backup Agent RPC 伺服器的執行角色是備份作業員群組成員的使用者，請確定該備份作業員具有資料庫主機伺服器電腦「本機安全性原則」的「作為作業系統的一部份」權限。

附註：若要驗證 NAS 裝置或網路共用裝置上之資料庫備份的主機伺服器登入認證，請參閱〈使用代理程式〉一章中的〈準備備份〉。

原因： 5

無法備份目前正在進行備份的資料庫。

動作： 5

此錯誤表示資料庫檔案已被應用程式鎖定。如果是兩個「CA ARCserve Backup 管理員」介面嘗試同時備份相同的 Lotus Domino 資料庫，請重新排程其中一個備份工作以避免衝突。否則可能需要循環使用 Lotus Domino 伺服器。

原因： 6

兩個「CA ARCserve Backup 管理員」介面正在嘗試同時備份相同的 Lotus Domino 資料庫。

動作： 6

重新排程其中一項備份工作，避免衝突。

原因： 7

開啓 Lotus Domino 資料庫或目錄失敗。無法開啓 id 檔。

動作： 7

確定使用正確的伺服器 ID 檔 (一般是 server.id)。如有需要，請重新配置 CA ARCserve Backup Agent for Lotus Domino。如需配置代理程式的詳細資訊，請參閱〈安裝代理程式〉一章中的〈配置伺服器的存取權〉。

E8605

啓動還原失敗 (DBNAME=物件名稱, EC=錯誤訊息或代碼)**原因： 1**

Windows 錯誤 1326 – 機器驗證失敗，可能是因為輸入不正確的使用者名稱或密碼，或是使用者名稱未以網域或機器名稱限定符號指定，而此限定符號對目標機器之這個特定使用者而言是必要項目。

解決方案 1

檢查機器登入的使用者名稱和密碼。指定登入資料庫時的使用者名稱之網域識別符號。如果是網域使用者時，請使用這個格式：

網域\使用者名稱

原因： 2

Windows 錯誤 1385 – 機器驗證失敗，可能是因為所指定使用者的權限不足，無法執行還原。

解決方案 2

檢查該使用者擁有資料庫伺服器電腦「本機安全性原則」的「還原檔案與目錄」權限，或是屬於具有這個權限的群組成員。通常管理員群組與備份作業員群組會擁有這份權限。

原因： 3

Windows 錯誤 1387 – 機器驗證失敗，可能是因為使用者名稱或密碼遺失。

解決方案 3

檢查機器登入的使用者名稱和密碼。指定登入資料庫時的使用者名稱之網域識別符號。如果是網域使用者時，請使用這個格式：

網域\使用者名稱

原因： 4

Windows 錯誤 1314 – 電腦驗證失敗，可能是因為執行 CA ARCserve Backup Agent RPC 伺服器之使用者的權限不足，無法登入 Windows。

解決方案 4

在控制台的 [服務] (適用於 Windows NT) 或 [系統管理工具]/[服務] (適用於 Windows 2000、Windows XP 或 Windows 2003) 之下，檢查 CA ARCserve Backup Agent RPC 伺服器是以本機系統執行，或是以「備份作業員」群組成員的使用者執行。

如果 CA ARCserve Backup Agent RPC 伺服器的執行角色是備份作業員群組成員的使用者，請確定該備份作業員具有資料庫主機伺服器電腦「本機安全性原則」的「作為作業系統的一部份」權限。

附註：若要驗證 NAS 裝置或網路共用裝置上之資料庫備份的主機伺服器登入認證，請參閱〈使用代理程式〉一章中的〈準備備份〉。

E8617

結束還原失敗 (DBNAME=物件名稱，EC=錯誤訊息或代碼)

原因： 1

代理程式無法在還原工作後修復資料庫伺服器。這表示在代理程式或資料庫伺服器中發生內部錯誤。

動作： 1

檢查代理程式日誌檔案，取得詳細資訊。

原因： 2

無法執行指定時間還原和復原。需要日誌檔才能執行復原。

動作： 2

先還原所需的異動日誌檔，再執行指定時間復原。

原因： 3

資料庫不是最新的複本。

動作： 3

資料庫檔案 DBIID 已經變更。指定時間復原不可能有這種錯誤。每次變更 DBIID 時，應立刻排程執行完整備份工作。

原因： 4

備份的時間晚於指定的復原指定時間。

動作： 4

確認指定的指定時間之日期和時間設定正確。此還原選項是顯示於 [備份代理程式還原選項] 對話方塊中。若要存取此對話方塊，請選取適用的 Lotus Domino 伺服器，按一下滑鼠右鍵，再選取 [代理程式選項]。

8617a

列舉資料庫失敗。

原因：

此錯誤表示 Lotus Domino 伺服器不是正在執行中。

動作：

啓動 Lotus Domino 伺服器。

索引

D

DBIID - 10

四劃

分割伺服器 - 8

支援, 連絡 - 4

方式

依工作階段進行還原 - 31

依映像進行還原/無伺服器還原 - 31

依備份媒體進行還原 - 31

依樹狀目錄進行還原 - 31

按照查詢還原 - 31

備份 - 22

五劃

代理程式

功能 - 8

安全性 - 14

安裝 - 13

安裝先決條件 - 13

架構 - 9

流程圖 - 9

修改登錄參數 - 17

效益 - 7

配置 - 14

偵錯選項 - 45

解除安裝 - 18

目標索引標籤

備份 - 21

還原 - 30

六劃

安全存取 - 15

安裝

先決條件 - 13

安裝代理程式 - 13

安裝先決條件 - 13

自動重複備份 - 12

七劃

伺服器

分割 - 8

代理程式 - 8

完整備份 - 8

技術支援, 連絡 - 4

災難復原

沒有異動日誌 - 43

啟用封存異動日誌 - 41

啟用循環異動日誌 - 42

總覽 - 40

八劃

來源索引標籤

備份 - 21

還原 - 30

九劃

客戶支援, 連絡 - 4

指定時間復原選項 - 31

流程圖 - 9

十劃

差異備份

總覽 - 8

還原資料 - 40

效益 - 7

配置

代理程式 - 14

安全性 - 14

登錄編輯程式 - 15

十一劃

偵錯選項 - 45

執行

備份 - 22

還原 - 32, 40

執行復原選項 - 31

排程索引標籤

備份 - 21

還原 - 30

連絡技術支援 - 4

十二劃

備份

- 方式 - 22
- 目標索引標籤 - 21
- 自動重複 - 12
- 完整 - 8
- 來源索引標籤 - 21
- 差異 - 8
- 執行 - 22
- 排程索引標籤 - 21
- 策略考量 - 10
- 管理員 - 21
- 遞增 - 8

備份策略

- 一般考慮事項 - 10
- 自動重複備份 - 12
- 計劃 - 10
- 時段 - 11
- 復原時間 - 12
- 資料庫大小 - 11
- 資料庫重要性 - 11
- 資料庫異動頻繁程度 - 11

復原 - 8

登錄參數

- dll - 17
- dsaobject - 17
- NotesDataPath - 17
- NotesHomeDir - 17
- NotesIniDir - 17
- PreviousInstanceName - 17
- 修改 - 17
- 偵錯 - 17

登錄編輯程式 - 15

十三劃

準備

- 還原 - 30

解除安裝代理程式 - 18

資料庫

- 重要性 - 11
- 時段 - 11
- 執行個體 ID (DBIID) - 10
- 異動頻繁程度 - 11
- 復原時間 - 12

十四劃

圖 - 9

疑難排解 - 46

管理員

- 備份 - 21
- 還原 - 29, 30

遞增備份

- 總覽 - 8
- 還原資料 - 40

十六劃

選項

- 指定時間復原 - 31
- 執行復原 - 31

錯誤訊息 - 46

十七劃

還原

- 方式 - 31

依工作階段進行還原 - 31

依映像進行還原/無伺服器還原 - 31

依備份媒體進行還原 - 31

依樹狀目錄進行還原 - 31

按照查詢還原 - 31

- 目標索引標籤 - 30
- 來源索引標籤 - 30
- 定義 - 8
- 差異備份還原資料 - 40
- 執行 - 32, 40
- 排程索引標籤 - 30
- 準備 - 30
- 管理員 - 29
- 遞增備份還原資料 - 40
- 選項 - 31

還原依據

- 工作階段方式 - 31
- 映像進行還原/無伺服器還原方式 - 31
- 查詢還原方式 - 31
- 備份媒體方式 - 31
- 樹狀目錄進行還原 - 31

還原選項

- 指定時間復原 - 31
- 執行復原 - 31

