

CA Spectrum®

Report Manager 使用者指南

9.2.3



本文件包含內嵌說明系統與文件 (以下稱爲「文件」) 僅供您參考之用，且 CA 得隨時予以變更或撤銷。

未經 CA 事先書面同意，任何人不得對本「文件」之任何部份或全部內容進行影印、傳閱、再製、公開、修改或複製。此「文件」爲 CA 之機密與專屬資訊，您不得予以洩漏或用於任何其他用途，除非 (i) 您與 CA 已另立協議管理與本「文件」相關之 CA 軟體之使用；或 (ii) 與 CA 另立保密協議同意使用之用途。

即便上述，若您爲「文件」中所列軟體產品之授權使用者，則可列印或提供合理份數之「文件」複本，供您以及您的員工內部用於與該軟體相關之用途，但每份再製複本均須附上所有 CA 的版權聲明與說明。

列印或提供「文件」複本之權利僅限於軟體的相關授權有效期間。如果該授權因任何原因而終止，您有責任向 CA 以書面證明該「文件」的所有複本與部份複本均已經交還 CA 或銷毀。

在相關法律許可的情況下，CA 係依「現狀」提供本文件且不做任何形式之保證，其包括但不限於任何針對商品適銷性、適用於特定目的或不侵權的暗示保證。在任何情況下，CA 對於您或任何第三方由於使用本文件而引起的直接、間接損失或傷害，其包括但不限於利潤損失、投資損失、業務中斷、商譽損失或資料遺失，即使 CA 已被明確告知此類損失或損害的可能性，CA 均毋須負責。

「文件」中提及之任何軟體產品的使用均須遵守相關授權協議之規定，本聲明中任何條款均不得將其修改之。

此「文件」的製造商爲 CA。

僅授與「有限權利」。美國政府對其之使用、複製或公開皆受 FAR 條款 12.212，52.227-14 與 52.227-19(c)(1) - (2) 與 DFARS 條款 252.227-7014(b)(3) 中所設之相關條款或其後續條約之限制。

Copyright © 2012 CA. All rights reserved. 本文提及的所有商標、商品名稱、服務標章和公司標誌均爲相關公司所有。

CA Technologies 產品參考資料

本文件提及下列 CA Technologies 產品：

- CA Spectrum® (CA Spectrum)
- CA Spectrum® Report Manager (Report Manager)
- CA Spectrum® IP Routing Manager
- CA Spectrum® Service Performance Manager (SPM)
- CA Spectrum® Network Configuration Manager (NCM)
- CA Business Intelligence (CABI)

連絡技術支援

如需線上技術協助及完整的地址清單、主要服務時間以及電話號碼，請洽「技術支援」，網址為：<http://www.ca.com/worldwide>。

目錄

第 1 章：關於 CA Spectrum 報告	7
總覽.....	7
報告自訂.....	7
報告排程.....	8
隨選報告.....	8
隨意報告.....	8
報告發佈.....	9
報告類型.....	9
第 2 章：關於 CA Business Intelligence	13
介紹 CA Business Intelligence (CABI).....	13
介紹 BusinessObjects Enterprise XI (BOXI).....	13
介紹 InfoView.....	14
InfoView 取代了什麼項目？.....	15
第 3 章：使用報告	17
使用 InfoView 產生報告.....	17
瞭解報告參數.....	19
使用者名稱與密碼.....	20
在安全的環境中產生報告.....	20
在報告中顯示圖表元件.....	22
排程報告.....	23
檢視已排程報告.....	23
列印報告.....	24
第 4 章：產生隨意報告	27
介紹隨意報告.....	27
隨意報告資料夾結構.....	27
產生簡易隨意報告.....	29
以進階格式產生複雜隨意報告.....	32

第 5 章：WEBI 樣本報告	37
使用 WEBI 樣本報告	37
存取 WEBI 樣本報告	37
複製與編輯 WEBI 樣本報告	38
使用者解決 Report Manager 中樣本 (WEBI) 報告的 Java 錯誤	39

第 1 章：關於 CA Spectrum 報告

本節包含以下主題：

[總覽](#) (位於 p. 7)

[報告類型](#) (位於 p. 9)

總覽

CA Spectrum 報告針對 CA Spectrum 中所管理之網路資產提供庫存、可用性、變更、效能，以及錯誤歷程分析。您可在整個企業間分享報告。CA Spectrum 報告收集必要的資料並以特定格式呈現。

CA Spectrum 報告資料伺服器從 CA Spectrum 知識庫擷取資料並將資料儲存在報告資料庫中。您可以產生報告，針對與組織相關的網路資產的不同層面提供資訊。CA Spectrum 報告滿足對資訊的需求，不僅適用資訊科技 (IT) 群組，也適用貴組織中的其他群組。

CA Spectrum 報告協助您針對 IT 資產制定有根據的決策，並提供下列資訊：

- 最常出問題的資產。
- 頻繁發生的事件與警告。
- 網路中所部署、來自特定廠商的路由器或其他閘道裝置數量。
- 最常/最少離線的裝置。
- 經修改或刪除的資產。

報告自訂

CA Spectrum 報告可供您自訂並指定要加入報告中的內容類型。您可以指定如何使用文字與圖表整理和呈現資料。自訂功能包括下列選項：

- 詳細或摘要版本的資產資訊。詳細資訊包括報告項目，如裝置、連接埠或廠商的子檢視。
- 資訊依據資產類型、範圍、廠商或全域集合進行組織。
- 歷史期間--來自先前某個年、月、日，特定日期範圍或營業日時間的資產資訊。

- 報告版面配置--標題、副標題、頁首與頁尾文字，以及排列順序。
- 圖表與圖。
- 自行製作的隨意報告。

如需詳細資訊，請參見「[產生隨意報告](#) (位於 p. 27)」。

報告排程

CA Spectrum 報告可供您設定、儲存報告，並排定一次或定期執行報告。當您為報告排程後，CA Spectrum 報告會自動於您所指定的時間產生報告，並儲存報告結果。您可以為其他使用者排定報告，也可以將電子郵件報告配置為傳送給多位收件者。

隨選報告

以互動方式或隨選方式執行報告，提供彈性以產生最新且最合乎需求的資訊。隨選報告功能可供您執行下列動作：

- 嘗試不同的報告類型與配置。進行測試以選取您要排程的報告。
- 以不同期間與設定產生報告，瞭解 IT 基礎結構中發生的嚴重問題或趨勢。

隨意報告

CA Spectrum 隨意報告功能可供您定義自己的報告。CA Spectrum 隨意報告可供您拖放物件以組織專屬於您的環境的報告。「隨意」環境中提供的資料物件代表一組重要的 CA Spectrum 屬性集，支援範圍廣大的自訂報告要求。

CA Spectrum 隨意報告可供您定義報告的所有層面。您可以透過 WEBI 功能，選取資料物件、參數、版面配置。

如需詳細資訊，請參見「[產生隨意報告](#) (位於 p. 27)」。

報告發佈

CA Spectrum 報告可以讓您以下列格式列印與儲存報告，以滿足貴組織的發佈、簡報與記錄保存要求：

- Microsoft® Excel®
- Microsoft® Word®
- PDF
- RTF
- XML
- Crystal Reports® (RPT)
- 逗點分隔值 (CSV)

報告類型

爲了滿足貴組織多樣化的資訊需求，您可以產生不同的報告。CA Spectrum 報告分爲不同的報告套件。每個報告套件包括預先定義的報告，提供有關您網路資產的特定資訊類型。

標準的報告套件包括下列報告類型：

- **警報**

警報報告產生有關 IT 基礎結構中資產警報事件的歷史資訊。警報可以評估網路健康狀況，辨識警告趨勢，尋找重複發生或循環發生的問題，並找出過去曾有警報的資產。
- **資產**

資產報告產生有關 IT 基礎結構中資產的庫存，包括資產連接埠的可用性以及資產韌體的版本。資產報告可以用來決定廠商產品如何分佈到整個基礎結構中。您可以評估其使用是否有效率，並找出改善的空間。
- **可用性**

可用性報告提供 IT 基礎結構中資產正常運作與停機時間的歷史資訊。「預測可用性」報告可供您判定在違反臨界值或 SLA 之前，資產可持續的停機時間。

附註：與 CA Spectrum 報告管理員聯繫以取得計劃中斷或於假日期間發生的中斷事件的相關資訊。

- **事件**

事件報告提供為 CA Spectrum 模型產生的 CA Spectrum 事件之相關資訊。您可以為所有模型或為選取的模型產生事件。您也可以針對特定時間內最常發生的事件產生分級清單。事件篩選選項可供您提供要包含在所有事件報告中 (或排除) 的事件代碼。

升級報告包含下列報告：

- **舊版報告**

舊版報告是升級期間從前版 CA Spectrum 報告移轉而來的排程報告。

CA Spectrum 報告也支援下列選擇性的報告套件：

- **網路配置管理 (NCM)**

網路配置管理 (NCM) 報告提供 NCM 所記錄之網路配置活動的相關資訊。如需詳細資訊，請參閱《CA Spectrum 網路配置管理員 使用者指南》。

附註：NCM 必須搭配 OneClick 安裝以啟用 NCM 報告。

- **回應時間**

「回應時間」報告提供 CA Spectrum 服務效能管理員 所收集的回應時間測試結果與分析的相關資訊。「回應時間」報告套件包括趨勢與例外報告，可協助您疑難排解回應時間問題，避免它們成為終端使用者的問題。報告以圖表方式解讀過去回應時間的效能與趨勢。例外或「排名前 N」報告詳述可以採取積極行動以避免重大問題的領域。如需詳細資訊，請參閱《CA Spectrum 服務效能管理員 使用者指南》。

附註：CA Spectrum 服務效能管理員 必須搭配 OneClick 安裝以啟用「回應時間」報告。

- **服務與 SLA**

「服務與 SLA」報告提供有關服務與「服務層級合約」(SLA) 的摘要與歷史資訊。這類報告著重於以 CA Spectrum 服務管理員建立與管理的服務客戶模型。「服務與 SLA」報告可供您追蹤服務資產、測量服務健康狀況，並分析結果以判定要如何改善服務效能。

附註：服務管理員必須搭配 OneClick 安裝以啟用「服務與 SLA」報告。

- **虛擬私有 LAN 服務 (VPLS) 報告** (如果 CA Spectrum VPLS Manager 應用程式已搭配 OneClick 安裝時提供)

CA Spectrum VPLS Manager 是一個 CA Spectrum 增益集管理應用程式，供部署 VPLS 技術的服務供應商使用。整合 CA Spectrum VPLS Manager 與 CA Spectrum 報告後，您可以檢視可監控您的 VPLS 環境健康狀況的報告。如需詳細資訊，請參閱《*CA Spectrum VPLS Manager 指南*》。

更多資訊

[使用報告](#) (位於 p. 17)

第 2 章：關於 CA Business Intelligence

本節包含以下主題：

[介紹 CA Business Intelligence \(CABI\)](#) (位於 p. 13)

[介紹 BusinessObjects Enterprise XI \(BOXI\)](#) (位於 p. 13)

[介紹 InfoView](#) (位於 p. 14)

介紹 CA Business Intelligence (CABI)

CA Spectrum 報告使用 CA Business Intelligence (CABI) 以顯示報告。

CABI 是一個報告與分析軟體套件，供 CA Spectrum 與其他 CA 產品用來呈現資訊與支援商務決策。CA Spectrum 採用 CABI 透過報告整合、分析與呈現有效率的 IT 管理所需要的資訊。

CABI 包含 SAP BusinessObjects Enterprise XI，以及一組可進行資訊管理、報告、查詢和分析的工具。

CABI 將 SAP BusinessObjects Enterprise XI (BOXI) 安裝為獨立式元件。安裝獨立執行，並提供其他 CA 產品分享 Business Intelligence 服務。在整個 CA 產品安裝過程中，CABI 安裝是一個獨特的活動。

如需詳細資訊，請參閱《CA Business Intelligence 實作指南》以及《CA Business Intelligence 版本說明》。

介紹 BusinessObjects Enterprise XI (BOXI)

CA Business Intelligence 封裝並提供 BusinessObjects Enterprise XI (BOXI)。BOXI 是一個彈性、具擴展性，且可靠的商業智慧報告系統，可整合到資訊科技的基礎結構中。

CA Spectrum 使用一組範圍廣大的商業智慧功能，包含運用 BusinessObjects Enterprise 技術的報告、查詢和分析。CA Spectrum 使用以下 BusinessObjects Enterprise 提供的報告技術：

-  Crystal Reports®，這是一個常見的報告架構，可供 CA 產品透過 BusinessObjects Enterprise Crystal Reports Viewer 提供報告。來自 Crystal Reports 架構的報告擁有 Crystal Reports 圖示。
-  BusinessObjects Web Intelligence® (WEBI) 是一個綜合查詢與分析工具，供簡易的資料存取、探索與互動之用。WEBI 的拖放介面可供您架構自己的報告。來自 WEBI 介面的報告擁有 WEBI 圖示。

介紹 InfoView

BusinessObjects Enterprise InfoView (InfoView) 是一個網路型介面，可供您透過下列功能管理報告：

- 瀏覽與搜尋功能。
- 內容存取 (建立、編輯與檢視)。
- 內容排程與發佈。

InfoView 的運作類似 Windows 應用程式，而非簡單的網路應用程式。InfoView 工具列動態變化，透過內容功能表提供與您希望執行的功能一致的動作。報告架構一致且提供安全性與授權。

InfoView 也提供對 Web Intelligence (WEBI) 設計工具的存取。WEBI 設計工具可供您以簡單的拖放介面建立自訂的報告。自訂的資料物件選項搭配有效率的篩選功能為您的環境提供報告功能。您可以透過 [喜好設定] 將您的 InfoView 開始頁面個人化，指定檢視選項，並執行其他工作。

您可以透過 [喜好設定] 將您的 InfoView 開始頁面個人化，指定檢視選項，並執行其他工作。如需詳細資訊，請參閱《CA Business Intelligence 實作指南》。

InfoView 取代了什麼項目？

在 CA Spectrum r9.2 之前，CA Spectrum 報告使用一個專屬、自訂的使用者介面與資料夾組織。

現在透過 CA BusinessObjects Enterprise XI InfoView 可提供 CA Spectrum 報告功能。InfoView 的主要好處是，多數擁有報告功能的 CA 產品可以以一致的方式呈現。透過 InfoView，CA 產品使用儲存在一個通用儲存庫中的報告內容。共用的 InfoView 介面確保 CA 報告可以以同樣的方式執行和排程。

第 3 章：使用報告

本節包含以下主題：

[使用 InfoView 產生報告](#) (位於 p. 17)

[排程報告](#) (位於 p. 23)

使用 InfoView 產生報告

您可從 OneClick 首頁存取 InfoView 以產生和管理報告。

請洽您的 OneClick 管理員以取得下列資訊：

- 支援的瀏覽器。
- 存取 InfoView 的 BOXI 登入憑證。

請依循下列步驟：

1. 登入 OneClick。

2. 按一下 OneClick 主控台中的 [InfoView] 索引標籤。

[CA BusinessObjects InfoView] 視窗即開啓。

附註：您也可以直接從網路瀏覽器開啓 InfoView 以存取 CA Spectrum 報告。典型的 URL 格式如下：

`http://<hostname>/InfoViewApp`

3. 按一下 [文件清單] 資料夾。

[文件清單] 資料夾可以讓您檢視所有 InfoView 報告，包括 CA Spectrum 報告。

4. 依序選取 [公共資料夾]、[CA 報告]。

附註：您可以在 [喜好設定] 區段將 [CA 報告] 資料夾設為 InfoView 的開始頁面。如需詳細資訊，請參閱《*CA Business Intelligence 實作指南*》。

5. 選取 CA Spectrum 報告。

您可以存取您已獲授權的報告套件。如果您無法存取報告套件，請與您的管理員聯繫以取得協助。

6. 為選取報告指定參數值。

以下影像顯示「依廠商和類型的可用性：所有裝置」報告的參數設定。

Enter parameter values for the selected report here. When finished, click the "View Report" button at the bottom of the page.

- **How do you want to select the date range?**
 - Predefined Time Period
 - Last X Time
 - Date Range
- **PreDefTimePeriod**
 - Previous Day
- **Use Business Day Hours?**
 - False
 - True
- **Enter Availability Target**
 - 99.00
- **Report Title**
 - Availability by Vendor and Type: All Devices
- **Report Subtitle**
 - Availability of all devices broken down by device type ar

View Report

7. 按一下 [檢視報告]。
報告即顯示。
8. 若要匯出/儲存一個報告，請按一下 [匯出] 圖示，並選取要儲存的報告類型。
報告完成儲存。

瞭解報告參數

當您產生 CA Spectrum 報告時，[參數] 對話方塊可以讓您指定適用報告的參數。

所有報告都包含一個可供您自訂的報告標題以及副標題。日期範圍參數可供您產生針對資產可用性與其相關變更和問題的歷史資訊的報告。

報告也包含可指定圖表或表格形式資訊的參數。

使用者名稱與密碼

OneClick 使用者會自動新增到 BOXI。預設的 BOXI 密碼為使用者名稱。請於首次登入時變更預設密碼。

若已設定預設的 BOXI 密碼，請與 Report Manager 管理員聯繫以重設密碼。如需詳細資訊，請參閱《CA Spectrum Report Manager 安裝與管理指南》。

管理員可以透過 [中央管理主控台] (CMC) 直接新增使用者到 BOXI。CMC 是一個網路型工具，提供單一介面以執行管理工作，包括使用者、內容與伺服器管理。CMC 可供您發佈、組織您的 BusinessObjects Enterprise 內容並設定其安全性層級。如需詳細資訊，請參閱《CA Business Intelligence 整合指南》。

在安全的環境中產生報告

在 CA Spectrum Report Manager 中採用模型式的安全性以確保您僅能對您擁有存取權的模型產生報告。CA Spectrum 報告遵循您在 OneClick 中所建立的模型式安全性實作。

針對以 OneClick 使用者形式存在的 CA Spectrum 報告使用者，使用者存取解析包含以下元件：

- 使用者安全性社群
- 範圍成員
- 包含模型範圍的 CA Spectrum 報告檢視資料權限
- 決定模型存取能力的安全性字串

下圖說明新的存取解析流程：



附註：針對缺乏對應 OneClick 帳戶的 CA Spectrum 報告使用者，一開始即提供所有模型的無限報告存取。

如果您在解析流程中可以存取一個模型，您可以有效率的對該模型產生報告。若無法存取模型，任何與該模型相關的資訊將不會出現在報告中 (如與模型相關的詳細資訊或模型的彙總值)。

如需詳細資訊，請參閱《*CA Spectrum Report Manager 安裝與管理指南*》。

在報告中顯示圖表元件

CA Spectrum 報告可供您在許多報告中使用圖表元件，以代表網路資產上不同類型的資訊。例如，頻率、比例與趨勢。您可以使用圖表元件以產生您計劃為不同對象 (例如，技術與非技術人員) 加入簡報中的報告。

以下圖表元件將顯示在 CA Spectrum 報告中。

長條圖：

CA Spectrum 報告使用長條圖以顯示磁碟區與某事件在資產 (如警告) 上發生的頻率，或不同資產 (如可用性) 比較排名的報告結果。

來自警報報告的長條圖說明於特定期間，在特定資產群組上發生的警報數。這個圖說明該群組中每個資產的警報數與比例。

圓形圖：

CA Spectrum 報告使用圓形圖以顯示報告結果的比例詳細資訊。

例如，圓形圖顯示下列資產：

- 相當比例的交換器-路由器。
- 更高比例的路由器。
- 網路分段中小量的非特定、可偵測的裝置。

線形圖：

CA Spectrum 報告在「回應時間」報告中使用線形圖以描繪一段時間內持續進行的資料。線形圖可顯示在特定期間內以毫秒計算的延遲變動。

色彩指標

CA Spectrum 報告在「警報」報告中使用狀態色彩指標代表警報嚴重性與警報項目。一個 CA Spectrum 專屬的色彩配置用來說明「可用性」報告中臨界值的相容性層級。

排程報告

您可以從 [排程] 視窗為報告排程。若要正確執行排定的報告，請選取 [參數] 頁面上的選項。

請依循下列步驟：

1. 登入 OneClick。
2. 按一下 OneClick 主控台中的 [InfoView] 索引標籤。
[CA BusinessObjects InfoView] 視窗即開啓。
3. 依序選取 [文件清單]、[公共資料夾]、[CA 報告] 與 CA Spectrum。
一份 CA Spectrum 報告清單將顯示。
4. 選取一個報告。
5. 以滑鼠右鍵按一下，並選取 [排程]。
[排程] 視窗隨即出現。
6. 按一下 [參數]。
[參數] 頁面顯示。
[參數] 頁面為動態，並依據報告值的需要提供不同的欄位。當您執行隨選報告時，[參數] 頁面也會顯示。
7. 在 [參數] 頁面中指定參數值，再按一下「設定參數值」按鈕。
附註：如果您不選取「設定參數值」，參數值不會設定到報告上，且不會產生排定的報告。
8. 按一下 [排程] 按鈕。
報告排程完成。

檢視已排程報告

排定一個報告後，您可以檢查排定的報告執行個體驗證排程。

歷程報告可以設定為顯示所有執行個體，您擁有的執行個體，以及已完成的執行個體。此外，您可以依據時間篩選執行個體。

若從相同的隨選報告中建立多個排程報告，將列出所有排程報告的執行個體。您可以在 [標題] 欄上排序以組織執行個體清單。

請依循下列步驟:

1. 導覽至 CA BusinessObjects InfoView 目錄。
2. 依序選取 [文件清單]、[公共資料夾]、[CA 報告] 與 CA Spectrum。
一份 CA Spectrum 報告清單將顯示。
3. 選取報告。
4. 以滑鼠右鍵按一下並選取 [歷程]。
[歷程] 視窗顯示該報告已排程執行個體的歷程。

列印報告

您可以從任何報告檢視、重複報告檢視、以及報告子檢視列印任何報告。在列印設定流程中，CA Spectrum 報告將報告儲存為 PDF 檔。您可以列印或儲存該 PDF 檔。

附註：您必須安裝 Adobe Acrobat Reader 才能列印報告。

請依循下列步驟:

1. 導覽至 CA BusinessObjects InfoView 目錄。
2. 依序選取 [文件清單]、[公共資料夾]、[CA 報告] 與 CA Spectrum。
一份 CA Spectrum 報告清單將顯示。
3. 選取要列印的報告。
4. 按一下 [列印此報告] (不要使用瀏覽器的列印圖示)。
[列印到 PDF] 的視窗開啓。
5. 選取 [全部頁面] 以列印整個報告，或在 [自] 和 [至] 欄位中指定頁面範圍。
6. 按一下 [匯出]。
[檔案下載] 對話方塊開啓。
7. 採取下列其中一個步驟：
 - 立刻列印報告：
 - a. 按一下 [檔案下載] 對話方塊中的 [開啓檔案]。報告將於 Adobe Acrobat Reader 中以 PDF 檔的方式開啓。
 - b. 使用 Adobe Acrobat Reader 的列印選項來列印報告。(您也可以從 Adobe 視窗將報告儲存到電腦中)。

- 儲存報告，並稍後再列印：
 - a. 按一下 [檔案下載] 對話方塊中的 [儲存檔案] 以開啓 [另存為] 視窗。
 - b. 輸入檔案名稱 (以取代預設的檔案名稱 "ReportViewer") 並將其儲存為 Adobe Acrobat 文件。

報告列印完成。

第 4 章：產生隨意報告

本節包含以下主題：

[介紹隨意報告](#) (位於 p. 27)

介紹隨意報告

CA Spectrum 隨意報告是一個可以讓您彈性定義自己的報告的功能。您可以透過「隨意報告」產生下列的隨意報告：

- 簡易隨意報告
- 複雜隨意報告

CA Spectrum 隨意報告提供下列功能讓您可以定義自己的報告：

- 自訂資料物件選擇
- 自訂圖表選項
- 自訂報告元件版面配置

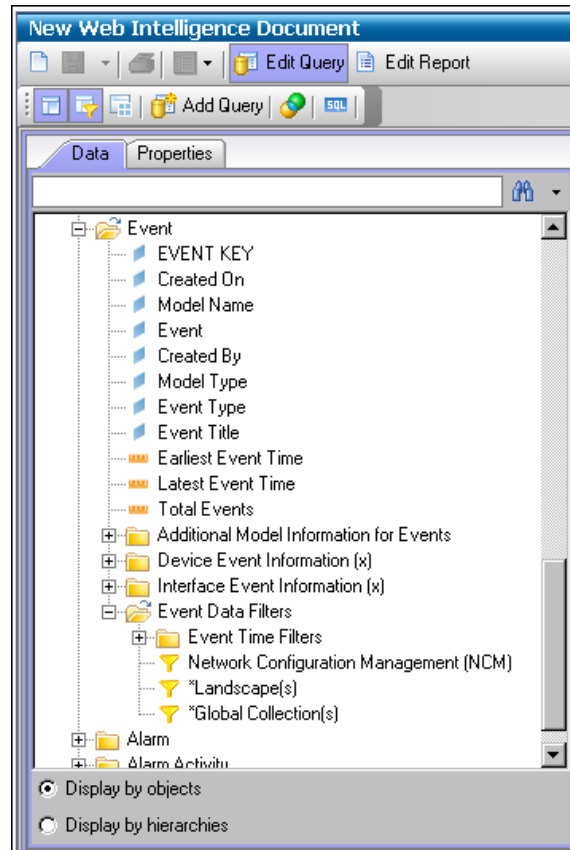
若要啓用自訂報告，CA Spectrum 報告需要使用一個內部設計、稱爲 *universe* 的 BusinessObjects 中繼資料層。universe 是一個資料抽象機制，由 BusinessObjects 提供，允許從資料庫擷取資料但不需要深入瞭解基礎的資料結構。CA 所提供的 CA Spectrum 專屬 universe 將部署到 BusinessObjects Enterprise 企業軟體以支援您的隨意報告需求。

隨意報告資料夾結構

在每個主要的資料夾內 (資產、事件、警報、警報活動、可用性/中斷)，將呈現主要或核心物件/欄位。子資料夾提供支援的物件。



重要！ 將每個主要內容資料夾視為自組式的報告開發來源。設計報告時，請勿混合來自不同主要內容區 (如警報與資產) 的物件。混合來自不同內容區域的物件可能導致資料庫的查詢時間變長。



下圖說明隨意報告的資料夾結構。



大寫字母的欄位分配專門用來辨識與主要資料夾相關的邏輯報告實體的索引鍵或物件。例如，在事件報告查詢中包含 **EVENT KEY** 物件可確保報告結果集中可傳回獨特的事件。

圖示的說明如下：

-  代表維度物件。
-  代表測量物件。

-  代表條件或篩選器。現成的條件協助您有效率地開發報告。
- * 代表條件或篩選器。執行報告時，將顯示一個供進一步資訊使用的對話方塊。
- (x) 代表這個資料夾內包含的物件。不要混合同樣包含 (x) 的不同資料夾中的物件。

例如，包含同時來自 'Device Event Information (x)' 與 'Interface Event Information (x)' 資料夾中的物件將不會有結果。模型不能同時是裝置與介面。

產生簡易隨意報告

您可以使用 Web Intelligence 產生簡易隨意報告。您可以從 CA BusinessObjects InfoView 存取 Web Intelligence。

使用 CA Spectrum 隨意報告前請檢閱以下注意事項：

- 隨時使用時間篩選器以有效率的報告。
- 考量您的報告所依據的資料量。例如，如果您一天產生一百萬個事件，執行一個年度迄今的事件報告將對您的效能產生負面影響。指定您所需要產生資料的最短時間範圍。

請依循下列步驟：

1. 存取 CA BusinessObjects InfoView 視窗。
2. 按一下 [文件清單]。

3. 按一下 [新建]、[Web Intelligence 文件]。
「Web Intelligence 文件 - 新文件」視窗出現，顯示 Business Object Universe 的清單。
4. 選取 'Spectrum Ad Hoc - MySQL - EN' Universe 類型以啓動新的 CA Spectrum 隨意報告 Web Intelligence 工作階段。

訊息顯示 Web Intelligence 應用程式正在啓動中。

附註：啓動新 Web Intelligence 工作階段的程序可能需要一些時間等候載入 Java 小程式。

Web Intelligence 視窗開啓。[資料] 窗格架構與 CA Spectrum 報告架構平行出現，並顯示以下節點：

- 資產
- 事件
- 警報
- 警報活動
- 可用性/中斷

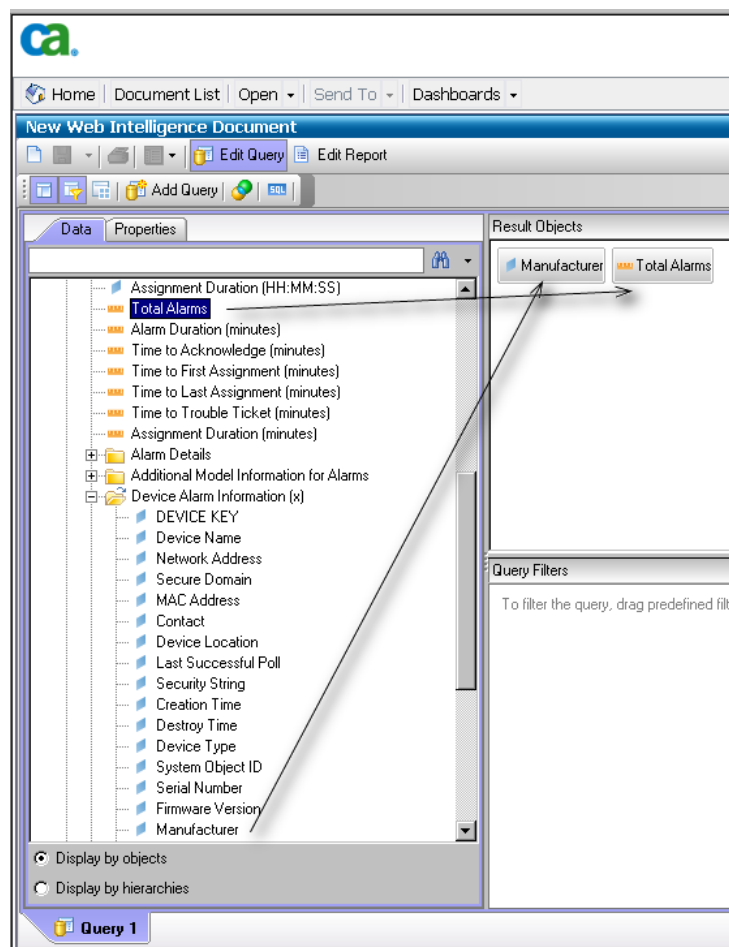
5. 按一下 + (加號) 符號以展開資料夾，並檢視與資料夾內容相關的資料物件與篩選器。

6. 展開 [警報] 資料夾以檢視物件。

從 [資料] 窗格拖放欄位到 [結果物件] 窗格。

例如，從 [警報] 窗格，拖放 [製造商] 與 [警報總計] 物件到 [結果物件] 窗格中。 [製造商] 物件位於「裝置警報資訊」子資料夾中。

下圖說明拖放 [製造商] 與 [警報總計] 物件到 [結果物件] 窗格的流程：



7. 拖放 [篩選器] 選項。

- 展開「警報資料篩選器」子資料夾以便只檢視目前日曆年度期間已發生的警報。
- 展開「警報時間篩選器」子資料夾。接著將「本年至今(YTD)」篩選器托放到「查詢篩選器」窗格中。

8. 選取 [執行查詢] 以透過指定物件執行查詢。
一個包含預設報告 (簡易、未格式化報告) 的 [報告檢視] 結果將會顯示。
下圖顯示在日曆年度中依據 [裝置製造商] 發生的警報數。

製造商	總警報
Alcatel	1
Cisco	145
Enterasys	3
F5 Networks	2
HP	1
Microsoft	2
net-snmp	79
Network Appliance	1
Panthera Networks	3
Reserved/SNMP	5

9. (選用) 使用提供的格式選項以將報告格式化 (如標題、範本)。
10. 若要將文件儲存到 [我的最愛] 資料夾，請按一下 [另存為]。(選用) 您可以將報告儲存到本機桌面，或發佈到 BOXI 企業版中。
簡易隨意報告即產生。

以進階格式產生複雜隨意報告

您可以透過修改一個簡易隨意報告產生複雜隨意報告。您可以進一步格式化您的報告，使其更加好用。

請依循下列步驟:

1. 存取您已產生的簡易隨意報告。
基礎報告擷取本年至今、依據裝置製造商所發生的警報數。
2. 若要排序資料，請選取要排序的欄表頭，再按一下 [排序]。

3. 按一下 [編輯查詢]。

例如，您可以執行下列步驟以格式化您的報告：

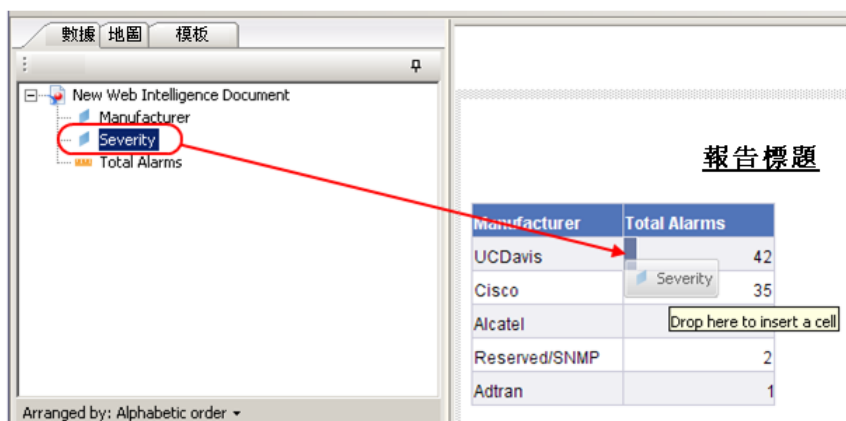
1. 將位於 [警報] 資料夾中的 [嚴重性] 物件拖放到 [結果物件] 窗格中。
2. 選取 [執行查詢]。
3. 執行修改後的查詢。

[報告檢視] 將會顯示。

報告將更新為包含新的 [嚴重性] 欄位 (已新增到報告查詢中)。

4. 將 [嚴重性] 物件拖放到報告表格中。

現在更新報告表格包含三個欄。



5. 若要將現有表格轉換為交叉報表的表格，其中 [嚴重性] 位於 Y 軸，[製造商] 位於 X 軸，請將 [製造商] 欄表頭拖放到表格上方。

附註：在工具提示出現、顯示已建立交叉報表前，請勿釋放欄表頭。

二維度的陣列可供您檢視每個製造商依據嚴重性細分的警報總數。此外，交叉報表有助於比較跨裝置製造商的警報計數。

6. 若要將小計新增到表格中，請執行下列步驟：

- a. 醒目標示表格中所有的警報計數 (不要選取列/欄表頭)。
- b. 按一下 [標準差]。
- c. 按一下 [總和]。

交叉報表將包含按製造商與嚴重性的小計。

7. 若要以圖形方式呈現這個資料，如長條圖，請執行下列步驟：
 - a. 若要複製現有的交叉報告，請選取整個交叉報表，按一下滑鼠右鍵，再選取 [複製]。
 - b. 直接將滑鼠移到現有交叉報表下方，按一下滑鼠右鍵，再選取 [貼上]。現在您可以檢視第二個完全相同的交叉報表 (在第一個交叉報表下方)。
 - c. 若要將下方的交叉報表轉換為橫條圖，請選取整個交叉報表，按一下滑鼠右鍵，再選取 [轉換為]。
[轉換為] 視窗隨即顯示。[轉換為] 視窗包含多個索引標籤，每個索引標籤對應到可用的不同圖表類行。
 - d. 按一下 [長條圖] 索引標籤，選取 [水平堆疊] 圖表選項，再按一下 [確定]。
交叉報表正下方將顯示未格式化的水平堆疊長條圖。
8. 執行下列步驟以新增圖說和資料值，改善您的報告的格式。
 - a. 若要新增圖說，請選取整個圖，按一下 [資料] 索引標籤。
 - b. 展開 [內容] 方塊中的 [外觀] 區塊。
 - c. 按一下 [圖說] 核取方塊。
 - d. 若要新增資料值，請在 [外觀] 區塊以及 [值] 副區塊中選取整個圖。
 - e. 按一下 [顯示資料] 核取方塊。
報告將顯示圖說與資料值。
9. 若要變更圖表以反映標準 CA Spectrum 報告的警報嚴重性色彩圖例 (紅色=重大，橘色=嚴重，黃色=輕微)，請執行下列工作：
 - a. 在 [外觀] 以及後續的 [資料] 區塊中，選取 [調色盤] 選項。
 - b. 從 [選取調色盤] 對話方塊中，選取 [編輯調色盤]。
 - c. 指定最上方的三個方塊以變更色彩 (紅、橘、黃)。
 - d. 按一下 [確定] 以便更調色盤。
 - e. 按 [確定] 以將改變後的調色盤套用到圖表上。

10. 若要更新報告標題，請連按兩下預設的標題方塊並輸入新的標題。
完成以進階格式產生複雜隨意報告。

11. 按一下 [深入檢視] 以便深入瞭解報告內的資料並檢視個別警報。

繼續按超連結，選取表格報告中的欄位或是圖形報告中的列，直到達到您需要的資料層級為止。

第 5 章：WEBI 樣本報告

本節包含以下主題：

[使用 WEBI 樣本報告](#) (位於 p. 37)

[使用者解決 Report Manager 中樣本 \(WEBI\) 報告的 Java 錯誤](#) (位於 p. 39)

使用 WEBI 樣本報告

CA Spectrum 報告包含以 Crystal Report 為依據的 WEBI 樣本報告。WEBI 樣本報告也會展示一些 WEBI 功能：

- 圖形
- 彙總資料功能
- 不同的報告版面配置
- 交叉報表與樞紐表

存取 WEBI 樣本報告

您可以從 CA BusinessObjects InfoView 存取並執行 WEBI 樣本報告。以 WEBI 樣本報告作為範本，您可建立自己的 WEBI 型報告，更專注於相關的 CA Spectrum 資料。

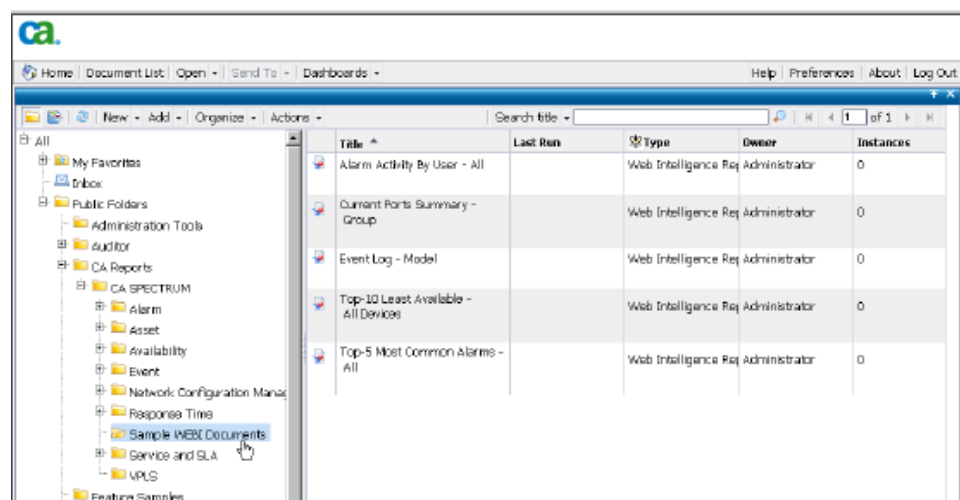
請依循下列步驟:

1. 從 CA BusinessObjects InfoView 視窗依序選取 [文件清單]、[公共資料夾]、[CA 報告] 與 CA Spectrum。
2. 選取樣本 WEBI 文件。
將顯示可用的樣本 WEBI 文件/報告。
3. 若要執行任何一個報告，請連按兩下報告。
報告即顯示。
4. 若報告出現提示對話方塊，請執行下列步驟：
 - a. 指定報告參數值。
 - b. 選取 [執行查詢]。
報告即顯示。

複製與編輯 WEBI 樣本報告

WEBI 樣本報告可以用來作為複製與編輯的基礎，建立您專屬的 WEBI 報告。

下圖顯示 WEBI 樣本報告：



重要！ 建議您不要直接編輯 WEBI 樣本報告。複製報告到另一個資料夾，再編輯報告。

請依循下列步驟:

1. 在 [CA 報告] 資料夾階層外建立一個資料夾，在 [公共資料夾] 層級下方加入您自訂的 WEBI 報告。

附註: 在 [CA 報告] 資料夾階層外建立資料夾，並置於 [公共資料夾] 層級下方是很重要的，因為產品升級時可能會覆寫 [CA 報告] 資料夾內的內容。如需詳細資訊，請參閱《*CA Business Intelligence 整合指南*》。

2. 存取 WEBI 樣本報告。
3. 選取您要複製的報告，按一下滑鼠右鍵，並選取 [組織複製]。
4. 選取您所建立的報告資料夾，按一下滑鼠右鍵，並選取 [組織貼上]。
報告將顯示在右手邊的窗格中。
5. 醒目標示您所複製的報告，然後選取 [修改]。

[隨意報告] 窗格即顯示。

- a. 若要編輯報告的顯示，請按一下 [編輯報告]。
- b. 若要編輯查詢，請按一下 [編輯查詢]。

[隨意報告] 窗格提供多重功能。如需詳細資訊，請參見「[產生隨意報告 \(位於 p. 27\)](#)」。

使用者解決 Report Manager 中樣本 (WEBI) 報告的 Java 錯誤

徵狀:

Report Manager 樣本 (WEBI) 報告中出現一個 Java 錯誤：當我開啓樣本報告時，我看到以下錯誤訊息：

Java 發現一個可能具有安全性疑慮的應用程式元件--要封鎖不安全的元件嗎？(建議做法)。(是/否)

若我選取 [是]，報告結果將不會顯示。若我選取 [否]，報告結果將會顯示。

解決方法：

這個問題發生於當您的瀏覽器是在 Windows 系統搭配 Java 6 更新 17 以上的版本上執行時。若要解決此問題，請執行下列步驟：

1. 從 [控制台] 窗格開啓 Java。
2. 選取 [進階] (Advanced) 索引標籤
3. 展開 [安全性] (Security) 選項。
4. 展開 [混合編碼] (Mixed Code) 選項。
5. 選取「啓用 - 隱藏警告並以保護模式執行」(Enable - hide warning and run with protections)。

報告即會成功地在 Windows 上執行。