

CA Performance Center

Manuel d'installation

2.4



La présente documentation, qui inclut des systèmes d'aide et du matériel distribués électroniquement (ci-après nommés "Documentation"), vous est uniquement fournie à titre informatif et peut être à tout moment modifiée ou retirée par CA.

La présente Documentation ne peut être copiée, transférée, reproduite, divulguée, modifiée ou dupliquée, en tout ou partie, sans autorisation préalable et écrite de CA. La présente Documentation est confidentielle et demeure la propriété exclusive de CA. Elle ne peut pas être utilisée ou divulguée, sauf si (i) un autre accord régissant l'utilisation du logiciel CA mentionné dans la Documentation passé entre vous et CA stipule le contraire ; ou (ii) si un autre accord de confidentialité entre vous et CA stipule le contraire.

Nonobstant ce qui précède, si vous êtes titulaire de la licence du ou des produits logiciels décrits dans la Documentation, vous pourrez imprimer ou mettre à disposition un nombre raisonnable de copies de la Documentation relative à ces logiciels pour une utilisation interne par vous-même et par vos employés, à condition que les mentions et légendes de copyright de CA figurent sur chaque copie.

Le droit de réaliser ou de mettre à disposition des copies de la Documentation est limité à la période pendant laquelle la licence applicable du logiciel demeure pleinement effective. Dans l'hypothèse où le contrat de licence prendrait fin, pour quelque raison que ce soit, vous devrez renvoyer à CA les copies effectuées ou certifier par écrit que toutes les copies partielles ou complètes de la Documentation ont été retournées à CA ou qu'elles ont bien été détruites.

DANS LES LIMITES PERMISES PAR LA LOI APPLICABLE, CA FOURNIT LA PRÉSENTE DOCUMENTATION "TELLE QUELLE", SANS AUCUNE GARANTIE, EXPRESSE OU TACITE, NOTAMMENT CONCERNANT LA QUALITÉ MARCHANDE, L'ADÉQUATION À UN USAGE PARTICULIER, OU DE NON-INFRACTION. EN AUCUN CAS, CA NE POURRA ÊTRE TENU POUR RESPONSABLE EN CAS DE PERTE OU DE DOMMAGE, DIRECT OU INDIRECT, SUBI PAR L'UTILISATEUR FINAL OU PAR UN TIERS, ET RÉSULTANT DE L'UTILISATION DE CETTE DOCUMENTATION, NOTAMMENT TOUTE PERTE DE PROFITS OU D'INVESTISSEMENTS, INTERRUPTION D'ACTIVITÉ, PERTE DE DONNÉES OU DE CLIENTS, ET CE MÊME DANS L'HYPOTHÈSE OÙ CA AURAIT ÉTÉ EXPRESSÉMENT INFORMÉ DE LA POSSIBILITÉ DE TELS DOMMAGES OU PERTES.

L'utilisation de tout produit logiciel mentionné dans la Documentation est régie par le contrat de licence applicable, ce dernier n'étant en aucun cas modifié par les termes de la présente.

CA est le fabricant de la présente Documentation.

Le présent Système étant édité par une société américaine, vous êtes tenu de vous conformer aux lois en vigueur du Gouvernement des Etats-Unis et de la République française sur le contrôle des exportations des biens à double usage et aux autres réglementations applicables et ne pouvez pas exporter ou réexporter la documentation en violation de ces lois ou de toute autre réglementation éventuellement applicable au sein de l'Union Européenne.

Copyright © 2014 CA. Tous droits réservés. Tous les noms et marques déposées, dénominations commerciales, ainsi que tous les logos référencés dans le présent document demeurent la propriété de leurs détenteurs respectifs.

Produits CA Technologies référencés

Ce document fait référence aux produits CA Technologies suivants :

- CA Single Sign-On
- CA Infrastructure Management
- CA Network Flow Analysis

Support technique

Pour une assistance technique en ligne et une liste complète des sites, horaires d'ouverture et numéros de téléphone, contactez le support technique à l'adresse <http://www.ca.com/worldwide>.

Table des matières

Chapitre 1: Conditions d'installation requises	7
Remarques sur l'installation	7
Ordre d'installation	8
Ports de communication CA Performance Center	9
Configuration requise pour le compte d'utilisateur Linux.....	11
Augmentation de l'allocation de threads dans des déploiements de grande taille	11
Vérification de la synchronisation horaire	12
Modification de l'utilisation maximum de la mémoire pour chaque service.....	13
Configuration de la prise en charge UTF-8.....	14
Logiciel tiers	15
Chapitre 2: Fichiers d'installation et journalisation	17
Démons Linux.....	17
Fichiers de journalisation	18
Chapitre 3: Installation de Linux	19
Définition de la limite du nombre de fichiers ouverts dans CA Performance Center	19
Définition de la limite du nombre de fichiers ouverts dans le Data Collector	20
Installation de CA Performance Center sous Linux avec l'assistant d'installation	21
Installation de CA Performance Center.....	23
Installation de CA Performance Center sous Linux en mode silencieux	25
Chapitre 4: Installation de la prise en charge linguistique	27
Installation du support pour les langues autres que l'anglais	27
Chapitre 5: Désinstallation du produit	29
Désinstallation sous Linux avec l'assistant d'installation	29
Désinstallation sous Linux à partir de la ligne de commande	30
Nettoyage après un échec d'installation.....	31
Préparation d'une mise à niveau avec un nouveau répertoire d'installation	32
Chapitre 6: Procédures de mise à niveau	33
Procédure de mise à niveau de CA Performance Center	33
Mise à niveau de CA Performance Center	33

Réapplication des paramètres de mémoire personnalisés34

Chapitre 7: Procédures de sauvegarde de base de données 35

Création d'une archive de sauvegarde35

Sauvegarde des fichiers de configuration de l'authentification unique.....36

Restauration de la base de données après une réinstallation37

Récupération suite à un échec de la mise à niveau38

Resynchronisation des bases de données.....41

Annexe A: Surveillance de l'intégrité du système avec l'agent SystemEDGE de Linux 43

Chapitre 1: Conditions d'installation requises

Ce chapitre traite des sujets suivants :

[Remarques sur l'installation](#) (page 7)

[Ordre d'installation](#) (page 8)

[Ports de communication CA Performance Center](#) (page 9)

[Configuration requise pour le compte d'utilisateur Linux](#) (page 11)

[Augmentation de l'allocation de threads dans des déploiements de grande taille](#) (page 11)

[Vérification de la synchronisation horaire](#) (page 12)

[Modification de l'utilisation maximum de la mémoire pour chaque service](#) (page 13)

[Configuration de la prise en charge UTF-8](#) (page 14)

[Logiciel tiers](#) (page 15)

Remarques sur l'installation

Tenez compte des informations suivantes avant d'installer CA Performance Center :

- Les conditions préalables de serveur sont détaillées dans les Notes de parution.
- L'installation de CA Performance Center est requise pour déployer le gestionnaire d'événements.

Le gestionnaire d'événements est installé et configuré automatiquement lors de l'installation de CA Performance Center.

- Lors d'une installation sous Linux, un accès avec des droits d'administrateur est requis. Si vous ne disposez pas d'un accès root au serveur, le compte d'utilisateur que vous utilisez doit être compatible avec sudo. Pour plus d'informations, consultez la section [Configuration des comptes utilisateur Linux](#) (page 11).
- Vérifiez que Security Enhanced Linux (SELinux) est désactivé sur l'ordinateur sur lequel vous envisagez d'installer CA Performance Center. Par défaut, cette fonctionnalité est activée pour certaines distributions Linux, ce qui empêche le produit de fonctionner. Désactivez SELinux, ou créez une stratégie pour exclure les [démons CA Performance Center](#) (page 17) des restrictions SELinux.

Remarque : Pour plus d'informations sur la configuration d'une stratégie de sécurité SELinux, consultez la documentation de Red Hat.

- Le package d'installation n'inclut pas de logiciel antivirus. Nous vous recommandons d'installer un logiciel antivirus pour protéger votre environnement en réseau.

Important : Pour éviter tout endommagement de la base de données, excluez le répertoire d'installation et tous ses sous-répertoires des analyses antivirus. Empêchez l'analyse par une instance locale d'un client antivirus et l'analyse par une instance d'antivirus distante.

- Par défaut, le répertoire d'installation sous Linux est `/opt/CA/PerformanceCenter`. Le programme d'installation vous permet de sélectionner un autre emplacement.
- Pour que CA Performance Center fonctionne correctement dans un environnement protégé par un pare-feu, les ports de communication suivants doivent être ouverts. Configurez des pare-feux pour ouvrir les ports requis pour CA Performance Center et pour toute source de données que vous envisagez d'enregistrer.

Consultez le *Manuel d'installation* de chaque source de données pour connaître la liste de ports requis.
- CA Performance Center requiert une résolution DNS. Si le DNS n'est pas configuré, ajoutez manuellement des entrées système au fichier `/etc/hosts` sur votre serveur.
- La synchronisation horaire à l'aide du démon NTP est également requise. Lancez le démon NTP sous Linux s'il n'est pas en cours d'exécution. Pour plus d'informations, consultez la section [Vérification de la synchronisation horaire](#) (page 12).

Ordre d'installation

Pour l'installation de CA Performance Center, vous devez toujours tenir compte de la source de données. Pour la plupart des sources de données, l'ordre d'installation n'est pas important. Toutefois, l'installation de CA Performance Center pour CA Infrastructure Management requiert l'installation des composants liés (Data Repository, Data Aggregator, CA Performance Center et Data Collector). Pour installer ou mettre à niveau CA Infrastructure Management, l'ordre d'installation suivant est recommandé. Toutes les étapes sont requises, sauf mention contraire.

1. Installez CA Performance Center. Pour plus d'informations, consultez la section [Installation de Linux](#) (page 19).
2. Installez Data Repository.
3. Configurez la rotation des journaux pour Data Repository.
4. (Facultatif) Configurez le démarrage automatique sur Data Repository.
5. (Recommandation importante) Configurez des sauvegardes automatiques pour Data Repository.
6. Installez Data Aggregator.

7. Enregistrez Data Aggregator en tant que source de données dans CA Performance Center.

Remarque : Pour plus d'informations sur l'ajout de Data Aggregator en tant que source de données, consultez le *Manuel de l'administrateur de CA Performance Center*.

8. Configurez la récupération automatique du processus Data Aggregator.
9. (Installations en cluster uniquement) Indiquez à Data Aggregator la présence des hôtes Data Repository dans un environnement de cluster.
10. Installez Data Collector.

Remarque : Pour installer les composants Data Aggregator, Data Collector et Data Repository, suivez les étapes décrites dans le *Manuel d'installation de CA Infrastructure Management Data Aggregator*.

Ports de communication CA Performance Center

CA Performance Center utilise plusieurs ports pour communiquer avec plusieurs composants, en particulier les sources de données. De plus, quelques-uns des produits et des composants qui s'intègrent à CA Performance Center dispose de la configuration requise de port.

Important : Pour tout pare-feu qui protège ce serveur, ouvrez les ports et les protocoles requis pour les sources de données que vous déployez. La documentation du produit pour chaque source de données fournit une liste de ports et de protocoles requis.

Chaque source de données utilise des ports uniques. Toutefois, les ports de communication suivants doivent être ouverts pour permettre la communication entre CA Performance Center et les différents produits ou composants :

TCP/HTTP 80

Permet la synchronisation avec CA Network Flow Analysis

CA Network Flow Analysis pour récupérer les données de configuration.

TCP 3306

Permet la communication à partir de la base de données MySQL (en entrée) dans la console.

TCP/HTTP 8181

Permet la communication entre les ordinateurs clients et le serveur CA Performance Center. Active les communications de la console avec des sources de données.

TCP/HTTP 8281

Permet la communication avec le gestionnaire d'événements qui est installé automatiquement avec le logiciel de CA Performance Center et les sources de données.

TCP/HTTP 8381

Permet la communication entre les ordinateurs clients et le serveur CA Performance Center. Permet également la connexion à l'aide du composant d'authentification unique.

TCP 8481

Permet la communication entre les services de console et de gestionnaire d'unités.

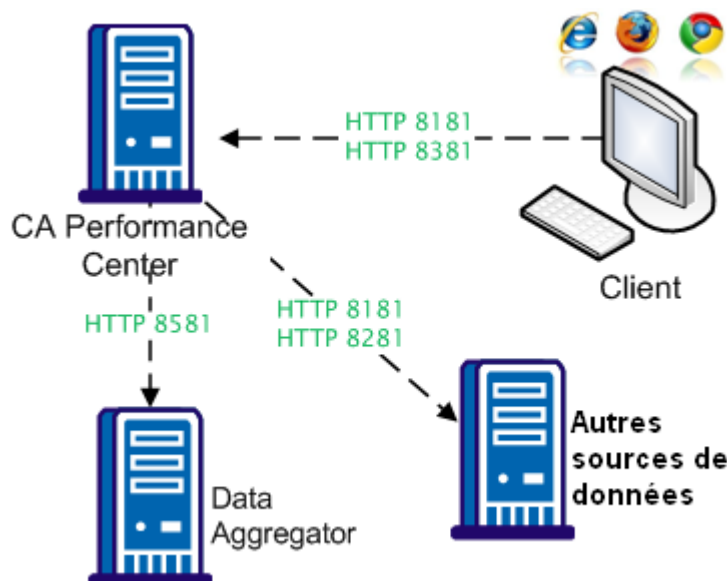
TCP/HTTP 8681

Permet la synchronisation avec CA Network Flow Analysis
CA Network Flow Analysis pour récupérer les données d'unités.

TCP/HTTP 8581

Permet la synchronisation avec CA Infrastructure Management.

Le diagramme suivant illustre l'utilisation de port de base :



Consultez le *Manuel d'administration* ou le *Manuel d'installation* des sources de données que vous installez pour connaître la configuration de ports requise.

Configuration requise pour le compte d'utilisateur Linux

Les droits d'administration sont requis pour installer le logiciel. Un utilisateur connecté comme utilisateur root installe généralement le logiciel sur le serveur Linux. Toutefois, dans certains environnements, l'accès illimité de l'utilisateur root n'est pas disponible.

Si vous ne pouvez pas vous connecter en tant qu'utilisateur root, vous pouvez utiliser un compte d'utilisateur sudo pour installer et exécuter le logiciel. Ce compte d'utilisateur doit être compatible avec sudo pour exécuter un ensemble de commandes limité et requis en tant qu'utilisateur root.

Vous pouvez configurer plusieurs comptes d'utilisateurs sudo sur le serveur Linux. Ces comptes de superutilisateur sont nécessaires pour commencer et arrêter les démons de CA Performance Center.

L'alias de commande suivant détaille les commandes que l'utilisateur sudo doit pouvoir exécuter. Exécutez cet alias de commande pour paramétrer votre fichier `/etc/sudoers` :

```
Cmnd_Alias CA_PERFCENTER = /tmp/CAPerfCenterSetup.bin,  
/etc/init.d/caperfcenter_console, /etc/init.d/caperfcenter_devicemanager,  
/etc/init.d/caperfcenter_eventmanager, /etc/init.d/caperfcenter_sso,  
/etc/init.d/mysql,  
/opt/CA/PerformanceCenter/Tools/bin/npcshell.sh,  
/opt/CA/PerformanceCenter/SsoConfig,  
/opt/CA/PerformanceCenter/Uninstall_MySql,  
/opt/CA/PerformanceCenter/Uninstall_PerformanceCenter,  
/opt/CA/PerformanceCenter/Uninstall_SSO  
sudouser ALL = CA_PERFCENTER
```

Vous pouvez ajouter une référence à cet alias pour votre utilisateur sudo dans le fichier `/etc/sudoers`. Vous devez ensuite utiliser la commande suivante pour l'installation :

```
sudo emplacement de CAPerfCenterSetup.bin
```

Augmentation de l'allocation de threads dans des déploiements de grande taille

La configuration système spécifiée dans les *Notes de parution* recommande de provisionner un serveur avec plusieurs unités centrales dans des déploiements de plus grande taille. Nous vous recommandons de modifier le paramètre `thread_concurrency` pour représenter le nombre d'unités centrales sur le serveur.

Procédez comme suit:

1. Connectez-vous au serveur sur lequel vous avez installé CA Performance Center.

2. Modifiez le fichier suivant :
`/etc/my.cnf`
3. Recherchez le paramètre `thread_concurrency`.
4. Modifiez le nombre de threads pour qu'il soit deux fois égal au nombre total d'unités centrales sur le serveur.
5. Enregistrez le fichier.
6. Arrêtez et redémarrez le démon `mysql` en entrant les commandes suivantes :

```
service mysql stop  
service mysql start
```

Vérification de la synchronisation horaire

La synchronisation horaire à l'aide du démon Network Time Protocol (NTP) est requise pour CA Performance Center et est recommandée pour toutes les consoles de source de données. Sur des serveurs Linux, le démon NTP garantit la synchronisation des horloges définies au niveau des hôtes à des fins de calcul des délais. Vérifiez que le démon est en cours d'exécution sur le serveur hôte CA Performance Center.

Procédez comme suit:

1. Ouvrez une console et entrez la commande suivante :

```
$ chkconfig --list ntpd
```

Exemple de sortie (démon NTP installé) :

```
ntp 0:off 1:off 2:on 3:on 4:off 5:on 6:off
```

La sortie indique les niveaux d'exécution sur lesquels le démon s'exécute.
2. Vérifiez qu'au niveau d'exécution actuel du système (habituellement 3 ou 5) le démon NTP est défini sur "on". Si vous ne connaissez pas le niveau d'exécution actuel, saisissez les commandes suivantes pour le trouver :

```
$ runlevel  
N 3
```

Si au niveau d'exécution actuel, le démon NTP n'est pas activé, activez-le en saisissant la commande suivante :

```
$ chkconfig ntpd on
```
3. Entrez la commande suivante pour lancer le démon NTP manuellement :

```
$ /etc/init.d/ntpd start
```

Le démon démarre.

Modification de l'utilisation maximum de la mémoire pour chaque service

Modifiez l'utilisation de la mémoire maximum pour les démons CA Performance Center afin qu'ils puissent s'exécuter correctement. Pour plus d'informations, consultez les *Notes de parution*.

Vous pouvez configurer l'allocation de la mémoire pendant ou après l'installation.

Procédez comme suit:

1. Connectez-vous au serveur sur lequel vous avez installé CA Performance Center.
2. Entrez la commande suivante :

```
more /proc/meminfo
```

L'utilisation de la mémoire totale de chaque processus apparaît.

3. Prenez note de cette mémoire totale.
4. Pour modifier la mémoire maximum d'un démon, procédez comme suit :

- a. Modifiez le fichier suivant :

```
/répertoire_installation/PerformanceCenter/sous_répertoire_service/conf/wrapper.conf
```

Remarque : Le sous-répertoire de service correspond à l'une des options suivantes :

- PC (démon de console)
- DM (console du gestionnaire d'unités)
- EM (console du gestionnaire d'événements)

- b. Recherchez le paramètre `wrapper.java.maxmemory`.
- c. Modifiez la valeur actuelle. Par exemple, pour un déploiement de petite taille, définissez la valeur sur 3072 (unité de mesure : Mo).
- d. Enregistrez le fichier.
- e. Arrêtez et redémarrez chaque démon en entrant les commandes suivantes :

```
service nom_service stop
```

```
service nom_service start
```

Remarque : Le nom du service correspond à l'une des options suivantes :

- caperfcenter_console
- caperfcenter_devicemanager
- caperfcenter_eventmanager

La quantité maximum de mémoire est configurée pour un déploiement conforme à vos exigences de modularité.

Configuration de la prise en charge UTF-8

Configurez l'ordinateur sur lequel vous allez installer le composant pour la prise en charge du codage UTF-8. Si le codage UTF-8 n'est pas activé, les caractères ne s'afficheront peut-être pas correctement au cours de l'installation.

Les packs linguistiques appropriés sont également requis pour la prise en charge des déploiements localisés.

Remarque : Certains scripts utilisés lors de l'installation des composants sélectionnés ne sont pas traduits et sont exécutés en anglais. Pour plus d'informations, reportez-vous au *fichier Readme concernant le statut de localisation*.

Procédez comme suit:

1. Effectuez l'une des opérations suivantes :

a. Saisissez la commande suivante à partir d'un shell Korn ou Bash :

```
export LANG=LANG_value ; export LC_ALL=$LANG
```

LANG_value

Indique la valeur de la langue que vous voulez que le produit prenne en charge. Les variables suivantes sont prises en charge :

Anglais : en_US.utf8

Français : fr_FR.utf8

Japonais : ja_JP.utf8

Chinois simplifié : zh_CN.utf8

Chinois traditionnel : zh_TW.utf8

Par exemple :

```
export LANG=zh_TW.utf8 ; export LC_ALL=$LANG
```

b. Saisissez la commande suivante à partir d'un shell Bourne :

```
LANG=LANG_value ; export LANG
```

```
LC_ALL=LANG_value ; export LC_ALL
```

Par exemple :

```
LANG=zh_CN ; export LANG
```

```
LC_ALL=zh_CN ; export LC_ALL
```

La variable de langue est définie.

Logiciel tiers

Excepté pour l'antivirus, la gestion du système et le logiciel de synchronisation des heures, n'installez pas de logiciels tiers, plus particulièrement le logiciel de surveillance de réseau tiers, sur le même serveur que CA Performance Center. Le logiciel tiers peut interférer avec les capacités de surveillance du système CA et annuler la garantie.

Si vous installez le logiciel tiers sur un système CA, le support CA peut vous demander de désinstaller ce logiciel avant d'effectuer un dépannage sur le serveur.

Chapitre 2: Fichiers d'installation et journalisation

Ce chapitre traite des sujets suivants :

[Démons Linux](#) (page 17)

[Fichiers de journalisation](#) (page 18)

Démons Linux

CA Performance Center requiert les démons Linux suivants :

Nom	Description
mysql	Processus de base de données
caperfcenter_devicemanager	Processus de gestionnaire d'unités
caperfcenter_console	Processus de console CA Performance Center
caperfcenter_sso	Processus d'authentification unique
caperfcenter_eventmanager	Processus de gestionnaire d'événements

Lorsque l'installation est terminée, ces services doivent s'exécuter. Vous pouvez vérifier le statut d'un démon en émettant la commande suivante :

```
service [nom_service] status
```

nom du service

Indique le nom du scénario que vous souhaitez vérifier.

La ligne de commande vous permet de commencer et d'arrêter ces services en utilisant une commande similaire :

```
service [nom_service] stop
```

```
service [nom_service] start
```

```
service [nom_service] restart
```

Vous devez être connecté en tant qu'utilisateur root ou sudo pour pouvoir commencer ou arrêter ces services.

Fichiers de journalisation

Les erreurs d'installation et les événements de configuration sont consignés dans des fichiers journaux enregistrés dans le répertoire ci-dessous, par défaut :

```
/opt/CA/PerformanceCenter/InstallLogs
```

Un fichier .history est généré à l'installation pour vous aider à déterminer la version que vous avez installée. Il se trouve dans le répertoire InstallLogs.

Pour des événements liés au démon de gestionnaire d'unités, examinez les fichiers journaux situés à l'emplacement suivant :

```
/opt/CA/PerformanceCenter/DM/logs
```

Pour connaître les erreurs liées au site Web et à la console, examinez les fichiers journaux situés à l'emplacement suivant :

```
/opt/CA/PerformanceCenter/PC/logs
```

Pour connaître les erreurs liées à la base de données MySQL, examinez les fichiers journaux situés à l'emplacement suivant (par défaut) :

```
/opt/CA/MySQL/data/<nom_hôte>.err
```

Des journaux supplémentaires sont conservés pour d'autres types d'événements. Pour les erreurs liées au gestionnaire d'événements, examinez les fichiers journaux situés à l'emplacement suivant :

```
/opt/CA/PerformanceCenter/EM/logs
```

Pour les événements associés à l'authentification des utilisateurs (à l'aide de l'authentification unique), consultez les fichiers journaux se trouvant dans le répertoire suivant :

```
/opt/CA/PerformanceCenter/SSO/logs
```

Vous pouvez également accéder aux journaux contenant des informations relatives aux erreurs de la synchronisation de la source des données à partir de la page Gérer les sources de données.

Chapitre 3: Installation de Linux

Ce chapitre traite des sujets suivants :

[Définition de la limite du nombre de fichiers ouverts dans CA Performance Center](#) (page 19)

[Définition de la limite du nombre de fichiers ouverts dans le Data Collector](#) (page 20)

[Installation de CA Performance Center sous Linux avec l'assistant d'installation](#) (page 21)

[Installation de CA Performance Center](#) (page 23)

[Installation de CA Performance Center sous Linux en mode silencieux](#) (page 25)

Définition de la limite du nombre de fichiers ouverts dans CA Performance Center

Vérifiez que le nombre de fichiers ouverts pour l'utilisateur qui installe CA Performance Center est d'au moins 65 536. Définissez cette valeur de façon permanente.

Procédez comme suit:

1. Connectez-vous en tant qu'utilisateur root ou sudo à chaque ordinateur sur lequel vous allez installer CA Performance Center. Ouvrez une invite de commande et saisissez la commande suivante pour définir la valeur ulimit de limite des fichiers ouverts sur 65536 minimum :

```
ulimit -n valeur_ulimit
```

Exemple :

```
ulimit -n 65536
```

2. Ouvrez le fichier /etc/security/limits.conf sur chaque ordinateur sur lequel vous allez installer CA Performance Center et ajoutez les lignes suivantes :

```
# Added by Performance Center
* soft nofile 65536
# Added by Performance Center
* hard nofile 65536
```

Remarque : Redémarrez CA Performance Center pour que les modifications soient complètement appliquées. Si vous effectuez une mise à niveau, le processus de mise à niveau redémarre automatiquement CA Performance Center.

3. Pour vérifier si le nombre de fichiers ouverts est défini correctement sur l'ordinateur sur lequel vous allez installer CA Performance Center, saisissez la commande suivante :

```
ulimit -n
```

La commande renvoie le nombre ulimit que vous avez spécifié.

Informations complémentaires :

[Procédure de mise à niveau de CA Performance Center](#) (page 33)

Définition de la limite du nombre de fichiers ouverts dans le Data Collector

Vérifiez que la valeur correspondant aux fichiers ouverts est définie sur 65536 pour l'utilisateur qui installe le Data Collector. Définissez cette valeur de façon permanente.

Procédez comme suit:

1. Connectez-vous en tant qu'utilisateur root ou sudo à l'ordinateur sur lequel vous allez installer le Data Collector. Ouvrez une invite de commande et saisissez la commande suivante pour définir la valeur ulimit de limite des fichiers ouverts sur 65536 minimum :

```
ulimit -n valeur_ulimit
```

Par exemple :

```
ulimit -n 65536
```

2. Ouvrez le fichier /etc/security/limits.conf sur l'ordinateur sur lequel vous allez installer le Data Collector et ajoutez les lignes suivantes :

```
# Added by Data Collector
* soft nofile 65536
# Added by Data Collector
* hard nofile 65536
```

Remarque : Redémarrez le Data Collector de sorte à appliquer les modifications apportées. Si vous effectuez une mise à niveau, le processus de mise à niveau redémarrera automatiquement le Data Collector.

3. Pour vérifier que le nombre de fichiers ouverts est correctement défini sur l'ordinateur sur lequel vous allez installer le Data Collector, saisissez la commande suivante :

```
ulimit -n
```

La commande renvoie le nombre ulimit que vous avez spécifié.

Informations complémentaires :

[Procédure de mise à niveau de CA Performance Center](#) (page 33)

Installation de CA Performance Center sous Linux avec l'assistant d'installation

Utilisez l'assistant d'installation de CA Performance Center pour installer et configurer la base de données et le site Web. Si nécessaire, installez un programme pour activer des interfaces utilisateur graphiques sous Linux, telles que X Windows.

Une vérification des conditions préalable s'exécute pendant l'installation. Avant d'installer CA Performance Center, vérifiez la configuration système requise dans les *Notes de parution*.

Remarque : Java est inclus dans ce logiciel.

Procédez comme suit:

1. Connectez-vous à l'ordinateur cible au niveau de la racine, ou utilisez un programme distant, comme putty, à installer sur un ordinateur distant.
2. Ouvrez une invite de commande.
3. Modifiez les autorisations de changement pour le fichier d'installation en saisissant la commande suivante :

```
chmod u+x CAPerfCenterSetup.bin
```
4. Exécutez **CAPerfCenterSetup.bin**.
Le programme d'installation s'ouvre.
5. Sélectionnez une langue dans la liste.
6. Dans la boîte de dialogue Bienvenue, cliquez sur Suivant.
La page Contrat de licence s'affiche.
7. Faites défiler l'accord jusqu'en bas pour le lire.
Les boutons sont activés.
8. Acceptez les termes du contrat de licence et cliquez sur Suivant.
La boîte de dialogue Sélectionner le répertoire d'installation s'ouvre.
Le dossier d'installation par défaut est **/opt/CA**.
9. Cliquez sur Suivant pour accepter l'emplacement par défaut ou cliquez sur Parcourir afin de sélectionner un autre emplacement, puis cliquez sur Suivant.

Vous êtes invité à définir l'allocation maximum de mémoire pour les services CA Performance Center.

10. Définissez la taille, en mégaoctets, de l'allocation de mémoire pour les services Console, Gestionnaire d'unités et Gestionnaire d'événements, puis cliquez sur Suivant.

La boîte de dialogue Sélectionner l'emplacement du répertoire de données MySQL s'ouvre.

11. Cliquez sur Suivant pour accepter l'emplacement par défaut des fichiers de données MySQL ou cliquez sur Choisir afin de sélectionner un autre emplacement, puis cliquez sur Suivant.

Important : Vérifiez que l'espace disponible sur le lecteur sélectionné est suffisant. 40 Go d'espace sont requis pour la base de données.

La boîte de dialogue Sélectionner l'emplacement temporaire du répertoire de données MySQL s'ouvre.

12. Cliquez sur Suivant pour accepter l'emplacement par défaut ou cliquez sur Choisir afin de sélectionner un autre emplacement pour le répertoire /tmp MySQL, puis cliquez sur Suivant.

Remarque : Ce répertoire est utilisé pour des fichiers de base de données temporaires. Le chemin par défaut est /opt/CA/MySql/tmp.

13. Cliquez sur Suivant.

La boîte de dialogue Vérifier les paramètres d'installation affiche les paramètres que vous avez sélectionnés pour l'installation.

14. Examinez les paramètres et cliquez sur Précédent si vous voulez changer un paramètre.
15. Cliquez sur Suivant pour lancer l'installation.

Remarque : Cliquez sur Annuler pour fermer le programme sans installer le logiciel.

La boîte de dialogue Installation en cours indique la progression de l'installation.

Les démons Linux suivants sont créés et démarrés pendant l'installation :

capformancecenter_console

Démon de console. Utilise le port 8181.

capformancecenter_devicemanager

Démon de gestionnaire d'unités. Utilise le port 8481.

capformancecenter_eventmanager

Démon de gestionnaire d'événements. Utilise le port 8281.

capformancecenter_sso

Démon d'authentification unique. Utilise le port 8381.

mysql

Démon de base de données. Utilise le port 3306.

Lorsque l'installation est terminée, vous êtes invité à fermer le programme.

16. Cliquez sur Terminer.

L'assistant d'installation se ferme.

Installation de CA Performance Center

Utilisez le programme d'installation de CA Performance Center pour installer et configurer la base de données et le site Web. Le programme d'installation fournit une interface utilisateur graphique, mais vous pouvez également effectuer l'installation à partir de la ligne de commande.

Procédez comme suit:

1. Connectez-vous au serveur comme en tant qu'utilisateur root ou utilisez le compte sudo que vous avez configuré pour l'installation.

Si le compte sudo n'est pas configuré correctement, vous êtes invité à le configurer avec les autorisations appropriées. Pour plus d'informations, consultez la section [Configuration des comptes utilisateur Linux](#) (page 11).

2. Indiquez comme répertoire l'emplacement où vous avez extrait le contenu du package d'installation.

```
cd/tmp
```

3. Modifiez les autorisations du répertoire.

```
chmod +x /tmp/CAPerfCenterSetup.bin
```

4. Exécutez la commande suivante :

```
./CAPerfCenterSetup.bin -i console
```

L'installation commence en mode console.

5. Sélectionnez votre langue préférée et appuyez sur la touche Entrée.

Le message Bienvenue vous conseille de fermer tout programme qui s'exécute sur le serveur. Si nécessaire, saisissez "Quit" pour sortir du programme d'installation et fermer les programmes.

6. Appuyez sur Entrée pour poursuivre l'installation.

Le contrat de licence est affiché. Appuyez sur Entrée jusqu'à ce que vous soyez invité à l'accepter.

7. Entrez Y pour accepter le contrat de licence.

Vous êtes invité à sélectionner le répertoire d'installation.

Le répertoire d'installation par défaut est /opt/CA.

8. Entrez un chemin d'accès absolu vers un nouveau répertoire d'installation ou appuyez sur Entrée pour accepter la valeur par défaut.

Vous êtes invité à définir l'allocation maximum de mémoire pour les services CA Performance Center.

9. Définissez la taille, en mégaoctets, de l'allocation de mémoire pour les services Console, Gestionnaire d'unités et Gestionnaire d'événements, puis appuyez sur la touche Entrée.

Pour plus d'informations sur l'allocation de mémoire, consultez la section [Modification de l'utilisation maximum de la mémoire pour chaque service](#) (page 13).

Vous êtes invité à sélectionner l'emplacement du répertoire de données MySQL.

10. Saisissez un emplacement pour le répertoire de données que la base de données utilise ou appuyez sur Entrée pour accepter l'emplacement par défaut. Le chemin par défaut est /opt/CA/MySQL/data.

Important : Vérifiez que l'espace disponible sur le lecteur sélectionné est suffisant. 40 Go d'espace sont requis pour la base de données.

11. Appuyez sur Entrée pour continuer.

Vous êtes invité à sélectionner l'emplacement du répertoire de données MySQL temporaire.

12. Saisissez un emplacement pour le répertoire tmp utilisé par la base de données ou appuyez sur Entrée pour accepter l'emplacement par défaut. Le chemin par défaut est /opt/CA/MySQL/tmp.

Vous êtes invité à lancer l'installation.

13. Appuyez sur Entrée pour continuer.

Vous êtes invité à vérifier les paramètres d'installation. Les paramètres que vous avez sélectionnés pour l'installation sont affichés. Les informations incluent également des conseils pour la quantité de l'espace disque requis.

14. Examinez les paramètres sélectionnés et appuyez sur Précédent si vous voulez changer un paramètre. Vous pouvez entrer back plusieurs fois pour sauvegarder plusieurs étapes.

15. Appuyez sur Entrée pour commencer l'installation.

Remarque : Saisissez quit pour fermer le programme d'installation sans installer le logiciel.

Un message apparaît pour indiquer que l'installation est en cours.

16. Les démons Linux suivants sont créés et démarrés pendant l'installation :

capformancecenter_console

Démon de console. Utilise le port 8181.

capformancecenter_devicemanager

Démon de gestionnaire d'unités. Utilise le port 8481.

capformancecenter_eventmanager

Démon de gestionnaire d'événements. Utilise le port 8281.

capformancecenter_sso

Démon d'authentification unique. Utilise le port 8381.

mysql

Démon de base de données. Utilise le port 3306.

Lorsque l'installation est terminée, un message indique que le programme a été correctement installé.

17. Appuyez sur Entrée pour fermer le programme d'installation.

Installation de CA Performance Center sous Linux en mode silencieux

Après avoir installé CA Performance Center sur un serveur, vous pouvez utiliser la fonctionnalité d'installation silencieuse pour installer et configurer simultanément la base de données et le site Web sur plusieurs ordinateurs.

Remarque : Java est inclus avec ce logiciel et est installé automatiquement.

Procédez comme suit:

1. Connectez-vous au serveur comme en tant qu'utilisateur root ou utilisez le compte sudo que vous avez configuré pour l'installation.

Si le compte sudo n'est pas configuré correctement, vous êtes invité à le configurer avec les autorisations appropriées. Pour plus d'informations, consultez la section [Configuration des comptes utilisateur Linux](#) (page 11).

2. Extrayez le contenu du fichier d'archive de programme d'installation.

3. Déplacez les répertoires vers l'emplacement des fichiers extraits.

4. Utilisez un éditeur de texte pour créer le fichier de réponse. Ou recherchez le fichier d'exemple qui a été inclus dans l'archive et ouvrez-le pour le modifier.

Ce fichier fournit les paramètres de réponse du programme d'installation du programme d'installation.

5. Modifiez les valeurs pour les variables suivantes si nécessaire :

USER_INSTALL_DIR

Désigne le répertoire dans lequel l'application devrait être installée.

Par défaut : /opt/CA

MYSQL_DATA_FOLDER

Désigne l'emplacement du répertoire de données MySQL.

Par défaut : /opt/CA/MySQL/data.

MYSQL_TEMP_FOLDER

Désigne l'emplacement pour que le répertoire puisse stocker les fichiers temporaires MySQL.

Par défaut : /opt/CA/MySQL/tmp.

6. Enregistrez et fermez le fichier.
7. Ouvrez une invite de commande.
8. Exécutez la commande suivante sur tous les serveurs sur lesquels vous voulez installer CA Performance Center :

```
./CAPerfCenterSetup.bin -i silent -r installer.response
```

L'installation commence.

Une invite vide indique que les composants sont installés.

9. Appuyez sur Entrée pour fermer le programme d'installation.
10. (Facultatif) Vérifiez l'installation en affichant les fichiers journaux à la racine du répertoire d'installation.

Par exemple, les erreurs d'installation et les événements de configuration sont consignés dans des fichiers journaux situés à l'emplacement suivant par défaut :

```
/opt/CA/PerformanceCenter/InstalLogs
```

Chapitre 4: Installation de la prise en charge linguistique

Ce chapitre traite des sujets suivants :

[Installation du support pour les langues autres que l'anglais](#) (page 27)

Installation du support pour les langues autres que l'anglais

CA Performance Center et ses sources de données assurent la prise en charge de plusieurs langues. L'administrateur peut sélectionner une langue préférée pour chaque opérateur de produit unique. Les packs linguistiques tirent avantage de la prise en charge des environnements localisés par le système d'exploitation.

Toutefois, il se peut que les opérateurs de produit dont la langue n'est pas l'anglais n'affichent pas les données de tableau de bord dans les rapports par défaut. Vous devrez peut-être installer des polices supplémentaires sur le serveur lors d'une étape distincte.

Suivez les instructions standard pour l'installation de polices sur votre système d'exploitation. Les options de génération de rapports et d'exportation de CA Performance Center sont déjà disponibles pour les polices suivantes :

- Arial
- Arial Unicode MS
- Liberation Sans
- Sans
- Meiryo UI
- AR PL ShanHeiSun Uni
- SimSun
- Sazanami Mincho
- AR PL ZenKai Uni
- Baekmuk Batang

Pour utiliser une police différente sur votre système d'exploitation, effectuez la procédure suivante.

Procédez comme suit:

1. Suivez les étapes dans le *Manuel d'installation* pour installer le logiciel CA Performance Center.
2. Lancez le gestionnaire de packages Linux en exécutant la commande suivante :

```
pirut
```
3. Sélectionnez Languages dans la partie gauche de la liste de l'onglet Browse.
4. Dans le côté droit de la liste, sélectionnez les langues à installer.
5. Cliquez sur Apply.

Chapitre 5: Désinstallation du produit

Ce chapitre traite des sujets suivants :

[Désinstallation sous Linux avec l'assistant d'installation](#) (page 29)

[Désinstallation sous Linux à partir de la ligne de commande](#) (page 30)

[Nettoyage après un échec d'installation](#) (page 31)

[Préparation d'une mise à niveau avec un nouveau répertoire d'installation](#) (page 32)

Désinstallation sous Linux avec l'assistant d'installation

Utilisez le programme d'installation de CA Performance Center pour désinstaller la base de données et le site Web. Si nécessaire, installez un programme pour activer des interfaces utilisateur graphiques sous Linux, telles que X Windows.

Procédez comme suit:

1. Connectez-vous au serveur comme en tant qu'utilisateur root ou utilisez le compte sudo que vous avez configuré pour l'installation.
2. Indiquez comme répertoires le répertoire /PerformanceCenter.
3. Lancez le programme Uninstall_PerformanceCenter.

Le programme de désinstallation ouvre un assistant.

La boîte de dialogue de sélection des produits à désinstaller vous demande de confirmer les composants à désinstaller. Par défaut, tous les composants sont désinstallés.

4. Désactivez la case à cocher en regard des éléments que vous voulez garder.
5. Cliquez sur Suivant.

Un message indique que le programme de désinstallation supprime les fichiers, les dossiers, les entrées de registre et les raccourcis de CA Performance Center.

L'application et tous les composants que vous ne vouliez pas garder sont supprimés du serveur.

Le répertoire de données MySQL est conservé. Par ailleurs, les répertoires suivants le sont également :

- CA/PerformanceCenter/InstallLogs : contient le journal de désinstallation.
- CA/jre: conservé pour d'autres produits CA qui utilisent le JRE.

La boîte de dialogue Fin de la désinstallation indique que la désinstallation est terminée.

Désinstallation sous Linux à partir de la ligne de commande

Vous pouvez désinstaller CA Performance Center en exécutant le programme de désinstallation à partir d'une invite de commande en mode Console.

Procédez comme suit:

1. Connectez-vous au serveur comme en tant qu'utilisateur root ou utilisez le compte sudo que vous avez configuré pour l'installation.
2. Accédez au programme Uninstall_PerformanceCenter.

Remarque : Le programme de désinstallation est stocké par défaut à cet emplacement : /opt/CA/PerformanceCenter.

3. Exécutez la commande suivante :

```
./Uninstall_PerformanceCenter -i console
```

Le programme de désinstallation démarre.

4. Appuyez sur Entrée pour continuer.

Sélectionnez les composants à supprimer. Par défaut, tous les composants sont désinstallés.

5. Saisissez la valeur correspondant à un composant dans la liste que vous voulez conserver. Utilisez les virgules pour séparer plusieurs valeurs.

Cliquez sur Suivant.

Un message indique que le programme de désinstallation supprime les fichiers, les dossiers, les entrées de registre et les raccourcis de CA Performance Center.

L'application et tous les composants que vous ne vouliez pas garder sont supprimés du serveur.

Le répertoire de données MySQL est conservé. Par ailleurs, les répertoires suivants le sont également :

- CA/PerformanceCenter/InstallLogs : contient le journal de désinstallation.
- CA/jre: conservé pour d'autres produits CA qui utilisent le JRE.

La boîte de dialogue Fin de la désinstallation indique que la désinstallation est terminée.

Nettoyage après un échec d'installation

Dans certains cas, l'installation de CA Performance Center échoue, notamment si l'espace du répertoire /tmp n'est pas suffisant pour stocker les fichiers d'installation. Si l'installation échoue, effectuez quelques étapes de nettoyage des répertoires avant de réinstaller le logiciel.

Procédez comme suit:

1. Nettoyez le répertoire /tmp en supprimant les fichiers inutiles.
2. Supprimez le répertoire /opt/CA en exécutant la commande suivante :

```
rm -rf /opt/CA
```
3. Supprimez le fichier d'enregistrement du programme d'installation en exécutant la commande suivante :

```
rm /var/.com.zerog.registry.xml
```
4. Supprimez tous les fichiers de service de CA Performance Center en exécutant la commande suivante :

```
rm /etc/init.d/caperfcenter_*
```
5. Redémarrez le serveur.
6. Réinstallez le logiciel. Pour plus d'informations, consultez la section [Installation de Linux](#) (page 19).

Préparation d'une mise à niveau avec un nouveau répertoire d'installation

La procédure d'installation permet de sélectionner un nouveau répertoire pour l'installation ou d'utiliser le répertoire par défaut. Dans certains cas, vous utiliserez un répertoire d'installation différent pour une nouvelle version du logiciel lors de la mise à niveau de CA Performance Center. Ce scénario requiert des étapes supplémentaires pendant la désinstallation. L'objectif est de veiller à supprimer tous les liens d'un fichier d'initialisation liés à CA Performance Center. La nouvelle installation peut alors obtenir des liens corrects pour les variables qui déterminent l'emplacement du gestionnaire d'unités, le gestionnaire d'événements et d'autres processus.

Vous pouvez désinstaller des processus de manière individuelle pour nettoyer vos répertoires d'installation afin d'effectuer une mise à niveau qui utilise un répertoire d'installation différent.

Procédez comme suit:

1. Accédez au répertoire de l'ancienne installation.
2. Modifiez les répertoires en utilisant le sous-répertoire DM, puis le sous-répertoire de désinstallation.
3. Exécutez le programme de désinstallation du processus de gestionnaire d'unités :

```
./Uninstall_DM
```
4. A l'issue de la désinstallation du gestionnaire d'unités, remplacez le CD dans le répertoire d'installation, puis dans le sous-répertoire de désinstallation du sous-répertoire du gestionnaire d'entreprise :

```
cd ../  
cd EM/uninstall
```
5. Exécutez le programme de désinstallation du processus de gestionnaire d'événements :

```
./Uninstall_EM
```
6. (Facultatif) Créez un fichier grep pour les variables du gestionnaire d'unités et du gestionnaire d'événements :

```
ls -al /etc/init.d | grep cap
```

Les variables `caperfcenter_devicemanager` et `caperfcenter_eventmanager` ne doivent pas être présentes après une désinstallation correcte des processus du gestionnaire d'unités et du gestionnaire d'événements.
7. [Désinstallez CA Performance Center](#) (page 30).

Chapitre 6: Procédures de mise à niveau

Ce chapitre traite des sujets suivants :

[Procédure de mise à niveau de CA Performance Center](#) (page 33)

[Mise à niveau de CA Performance Center](#) (page 33)

[Réapplication des paramètres de mémoire personnalisés](#) (page 34)

Procédure de mise à niveau de CA Performance Center

Si vous effectuez une mise à niveau à partir d'une version précédente de CA Performance Center, procédez comme suit :

1. Vérifiez que la valeur ulimit de l'utilisateur qui installe CA Performance Center est d'au moins 65 536.
2. Sauvegardez la base de données.
3. [Sauvegardez les fichiers de configuration de l'authentification unique](#) (page 36)
4. [Procédez à la mise à niveau de CA Performance Center](#) (page 33).

Mise à niveau de CA Performance Center

Le programme d'installation de CA Performance Center inclut des fonctionnalités pour prendre en charge les mises à niveau de produit. Pour effectuer une mise à niveau du logiciel, exécutez le fichier d'installation de la nouvelle version que vous avez reçue de CA.

Un fichier .history permet de déterminer la version que vous avez installée. Il est disponible dans le répertoire /opt/CA/PerformanceCenter/InstallLogs.

Procédez comme suit:

1. Enregistrez le fichier d'installation à un emplacement connu sur le serveur CA Performance Center.
2. Sauvegardez la base de données. Pour plus d'informations, reportez-vous à la section [Création d'une archive de sauvegarde](#) (page 35).

Important : Sauvegardez la base de données avant de lancer la mise à niveau. Dans le cas contraire, vous pouvez perdre les données de configuration.

3. Suivez les instructions de ce *Manuel d'installation* pour installer le logiciel à l'aide de l'interface utilisateur ou en mode console.

Le programme d'installation vous invite à sélectionner le type d'installation.

4. Sélectionnez Mise à niveau.

L'opération de mise à niveau installe le nouveau logiciel.

Important : Une fois la mise à niveau terminée, effacez le cache du navigateur les ordinateurs à partir desquels vous envisagez d'accéder à la console CA Performance Center.

Informations complémentaires :

[Procédure de mise à niveau de CA Performance Center](#) (page 33)

Réapplication des paramètres de mémoire personnalisés

Pour des déploiements à grande échelle, nous vous recommandons de personnaliser vos paramètres d'utilisation de mémoire maximum par défaut. Ces paramètres personnalisés ne sont pas réappliqués automatiquement pendant la mise à niveau. Pour utiliser les paramètres de mémoire personnalisés, réappliquez-les manuellement après la mise à niveau.

Pour réappliquer vos paramètres de mémoire personnalisés, procédez comme indiqué dans la section [Modification de l'utilisation maximum de la mémoire pour chaque service](#) (page 13).

Chapitre 7: Procédures de sauvegarde de base de données

Ce chapitre traite des sujets suivants :

[Création d'une archive de sauvegarde](#) (page 35)

[Sauvegarde des fichiers de configuration de l'authentification unique](#) (page 36)

[Restauration de la base de données après une réinstallation](#) (page 37)

[Récupération suite à un échec de la mise à niveau](#) (page 38)

[Resynchronisation des bases de données](#) (page 41)

Création d'une archive de sauvegarde

Créez une archive de sauvegarde de la base de données de CA Performance Center actuelle à chaque fois que vous envisagez de réinstaller ou de mettre à niveau le logiciel. Il est également recommandé de créer une archive de sauvegarde sur une base hebdomadaire.

Procédez comme suit:

1. Connectez-vous au serveur en tant qu'utilisateur root ou utilisez le compte sudo que vous avez configuré pour l'installation.
2. Arrêtez tous les services CA Performance Center, à l'aide des commandes suivantes :

```
/etc/init.d/caperfcenter_eventmanager stop
/etc/init.d/caperfcenter_devicemanager stop
/etc/init.d/caperfcenter_sso stop
/etc/init.d/caperfcenter_console stop
```

3. Accédez à un répertoire où vous voulez enregistrer l'archive de base de données, par exemple, le suivant :

```
cd /$répertoire_sauvegarde
```

Utilisez un emplacement sécurisé pour le répertoire de sauvegarde.

4. Créez une image mémoire MySQL de la base de données à l'aide de la commande suivante :

```
/opt/CA/MySQL/bin/mysqldump netqosportal >
$répertoire_sauvegarde/netqosportal.sql
```

Remarque : Vous êtes invité à sélectionner l'emplacement du répertoire de données MySQL. L'emplacement par défaut est /opt/CA/MySQL/data.

5. Créez une image mémoire MySQL des données du gestionnaire d'événements :

```
/opt/CA/MySql/bin/mysqldump em > $répertoire_sauvegarde/em.sql
```
6. Comprimez ces fichiers de sauvegarde pour économiser de l'espace à l'aide des commandes suivantes :

```
tar czvf netqosportal.tgz netqosportal.sql  
tar czvf em.tgz em.sql
```
7. Supprimez les fichiers de vidage MySQL décompressés à l'aide des commandes suivantes :

```
rm netqosportal.sql  
rm em.sql
```
8. Lancez tous les services CA Performance Center à l'aide des commandes suivantes :

```
/etc/init.d/caperfcenter_eventmanager start  
/etc/init.d/caperfcenter_devicemanager start  
/etc/init.d/caperfcenter_sso start  
/etc/init.d/caperfcenter_console start
```

Sauvegarde des fichiers de configuration de l'authentification unique

L'*authentification unique* est le schéma d'authentification de CA Performance Center et de toutes les sources de données prises en charge. Une fois authentifiés sur CA Performance Center, les utilisateurs peuvent naviguer à travers la console et les sources de données enregistrées sans avoir à se connecter une seconde fois.

L'outil de configuration de l'authentification unique est une application de ligne de commande qui permet aux administrateurs de définir les paramètres du site Web d'authentification unique et les produits de source de données CA associés. Utilisez l'outil de configuration pour configurer l'authentification LDAP pour CA Performance Center et les sources de données, par exemple.

Les paramètres que vous modifiez à l'aide de l'outil de configuration sont enregistrés dans des fichiers de configuration. Nous vous recommandons de créer régulièrement des copies de sauvegarde de ces fichiers pour éviter de perdre vos paramètres d'authentification unique. Utilisez `rsync` ou une autre méthode préférée (un script par exemple) pour sauvegarder ces fichiers automatiquement ou avant une mise à niveau.

Ajoutez les fichiers suivants à vos procédures de sauvegarde :

```
répertoire_installation/CA/PerformanceCenter/sso/start.ini  
répertoire_installation/CA/PerformanceCenter/PC/start.ini
```

Sauvegardez également les répertoires suivants :

```
répertoire_installation/CA/PerformanceCenter/sso/webapps/sso/confi
guration
répertoire_installation/CA/PerformanceCenter/sso/etc
répertoire_installation/CA/PerformanceCenter/sso/conf
répertoire_installation/CA/PerformanceCenter/PC/etc
répertoire_installation/CA/PerformanceCenter/PC/conf
```

Remarque : Le répertoire d'installation par défaut est /opt/CA.

Restauration de la base de données après une réinstallation

Restaurez la base de données CA Performance Center à partir d'une archive de sauvegarde après avoir réinstallé le logiciel. La restauration de la base de données à partir d'une sauvegarde préserve la continuité des données et active la génération de rapports historiques après un échec.

La restauration de base de données n'est pas requise sauf en cas d'échec. Effectuez les étapes de nettoyage décrites dans la section [Nettoyage après un échec d'installation](#) (page 31) avant de procéder à une nouvelle tentative d'installation. Effectuez ensuite cette procédure.

En cas d'échec de la mise à niveau, procédez comme décrit dans la section [Récupération suite à un échec de la mise à niveau](#) (page 38).

Procédez comme suit:

1. Connectez-vous au serveur en tant qu'utilisateur root ou utilisez le compte sudo que vous avez configuré pour l'installation.
2. Arrêtez tous les services CA Performance Center, à l'aide des commandes suivantes :

```
/etc/init.d/caperfcenter_eventmanager stop
/etc/init.d/caperfcenter_devicemanager stop
/etc/init.d/caperfcenter_sso stop
/etc/init.d/caperfcenter_console stop
```

Les services sont arrêtés.

3. Accédez au répertoire où vous avez enregistré l'archive de sauvegarde. Exemple :
4. Décompressez les archives de sauvegarde de base de données pour CA Performance Center et le gestionnaire d'événements en exécutant les commandes suivantes :

```
tar zxvf netqosportal.tgz
tar zxvf em.tgz
```

5. Importez le fichier de sauvegarde CA Performance Center décompressé :

```
mysql netqosportal -e 'source $répertoire_sauvegarde/netqosportal.sql'
```
6. Importez le fichier de sauvegarde du gestionnaire d'événements décompressé :

```
mysql em -e 'source $répertoire_sauvegarde/em.sql'
```
7. Démarrez tous les services CA Performance Center :

```
/etc/init.d/caperfcenter_eventmanager start  
/etc/init.d/caperfcenter_devicemanager start  
/etc/init.d/caperfcenter_sso start  
/etc/init.d/caperfcenter_console start
```
8. Supprimez les fichiers d'archive décompressés pour économiser de l'espace :

```
rm netqosportal.sql  
rm em.sql
```
9. Connectez-vous à CA Performance Center en tant qu'administrateur.
10. Vérifiez que vos données de configuration s'affichent dans les pages d'administration.

Récupération suite à un échec de la mise à niveau

Restaurez la base de données CA Performance Center à partir d'une archive de sauvegarde après l'échec d'une mise à niveau de logiciel. Si une erreur se produit pendant une mise à niveau du logiciel CA Performance Center, vous devez restaurer la base de données, puis mettre à jour le schéma.

Remarque : La restauration de la base de données n'est pas requise après une mise à niveau, sauf en cas d'erreur. Effectuez les étapes de nettoyage décrites dans la section [Nettoyage après un échec d'installation](#) (page 31) avant de procéder à une nouvelle tentative de mise à niveau. Effectuez ensuite cette procédure.

Procédez comme suit:

1. Connectez-vous au serveur en tant qu'utilisateur root ou utilisez le compte sudo que vous avez configuré pour l'installation.
2. Arrêtez tous les services CA Performance Center, à l'aide des commandes suivantes :

```
/etc/init.d/caperfcenter_eventmanager stop  
/etc/init.d/caperfcenter_devicemanager stop  
/etc/init.d/caperfcenter_sso stop  
/etc/init.d/caperfcenter_console stop
```

Les services sont arrêtés.

3. Accédez au répertoire où vous avez enregistré l'archive de sauvegarde. Par exemple :

```
cd /$répertoire_sauvegarde
```

4. Décompressez les archives de sauvegarde de base de données pour CA Performance Center et le gestionnaire d'événements en exécutant les commandes suivantes :

```
tar zxvf netqosportal.tgz
tar zxvf em.tgz
```

5. Importez le fichier de sauvegarde CA Performance Center décompressé :

```
mysql netqosportal -e 'source
$répertoire_sauvegarde/netqosportal.sql'
```

6. Importez le fichier de sauvegarde du gestionnaire d'événements décompressé :

```
mysql em -e 'source $répertoire_sauvegarde/em.sql'
```

7. Accédez au répertoire d'installation suivant :

```
cd /opt/CA/PerformanceCenter/Tools/bin
```

8. Exécutez la commande ci-dessous pour vérifier la version de la base de données :

```
mysql -P3306 -D netqosportal -u root

mysql> select InstallDate, version, dbschemaversion from
revision_info order by InstallDate asc;
```

La sortie affiche la liste des dates et des versions d'installation du logiciel et du schéma de base de données.

Si la version de base de données ne correspond pas à la version de produit actuelle, procédez à l'ensemble suivant d'opérations de mise à niveau.

9. Mettez à niveau le schéma de base de données. Allez dans le répertoire Tools/bin et exécutez l'utilitaire de base de données npcshell pour mettre à niveau le schéma vers la version actuelle :

```
./npcshell.sh upgradedb
```

10. Exécutez les commandes suivantes pour importer les fichiers de conversion de base de données :

```
/opt/CA/jre/bin/java -jar /opt/CA/PerformanceCenter/SQL/seedlu/bin/seedlu.jar
-resfile "/opt/CA/PerformanceCenter/SQL/messages_en_US.properties" -ctrlfile
"/opt/CA/PerformanceCenter/SQL/control.sdlctrl" -connection
"jdbc:mysql://localhost:3306/netqosportal?useUnicode=true&characterEncoding=U
TF-8" -user netqos -pwd netqos -lang en-US
```

```
/opt/CA/jre/bin/java -jar /opt/CA/PerformanceCenter/SQL/seedlu/bin/seedlu.jar
-resfile "/opt/CA/PerformanceCenter/SQL/messages_zh_CN.properties" -ctrlfile
"/opt/CA/PerformanceCenter/SQL/control.sdlctrl" -connection
"jdbc:mysql://localhost:3306/netqosportal?useUnicode=true&characterEncoding=U
TF-8" -user netqos -pwd netqos -lang zh-CN
```

```
/opt/CA/jre/bin/java -jar /opt/CA/PerformanceCenter/SQL/seedlu/bin/seedlu.jar
-resfile "/opt/CA/PerformanceCenter/SQL/messages_zh_TW.properties" -ctrlfile
"/opt/CA/PerformanceCenter/SQL/control.sdlctrl" -connection
"jdbc:mysql://localhost:3306/netqosportal?useUnicode=true&characterEncoding=U
TF-8" -user netqos -pwd netqos -lang zh-TW
```

```
/opt/CA/jre/bin/java -jar /opt/CA/PerformanceCenter/SQL/seedlu/bin/seedlu.jar
-resfile "/opt/CA/PerformanceCenter/SQL/messages_fr_FR.properties" -ctrlfile
"/opt/CA/PerformanceCenter/SQL/control.sdlctrl" -connection
"jdbc:mysql://localhost:3306/netqosportal?useUnicode=true&characterEncoding=U
TF-8" -user netqos -pwd netqos -lang fr-FR
```

```
/opt/CA/jre/bin/java -jar /opt/CA/PerformanceCenter/SQL/seedlu/bin/seedlu.jar
-resfile "/opt/CA/PerformanceCenter/SQL/messages_ja_JP.properties" -ctrlfile
"/opt/CA/PerformanceCenter/SQL/control.sdlctrl" -connection
"jdbc:mysql://localhost:3306/netqosportal?useUnicode=true&characterEncoding=U
TF-8" -user netqos -pwd netqos -lang ja-JP
```

11. Mettez à jour les informations que CA Performance Center utilise pour l'affichage des pages et des vues d'administration. Exécutez les commandes suivantes :

Pages d'administration de CA Infrastructure Management :

```
./npcshell.sh dbmigrate -package com.ca.im.plugin.pc -path
../../SQL/plugins/pc/
```

Vues associées aux événements :

```
./npcshell.sh dbmigrate -package com.ca.im.plugin.em -path
../../SQL/plugins/eventmanager/
```

Pages et vues d'administration de Data Aggregator :

```
./npcshell.sh dbmigrate -package com.ca.im.plugin.da -path
../../SQL/plugins/polaris/
```

12. Exécutez la commande suivante pour vérifier à nouveau la version de la base de données après l'avoir mise à niveau :

```
mysql -P3306 -D netqosportal -u root
mysql> select InstallDate, version, dbschemaversion from
revision_info order by InstallDate asc;
```

13. Démarrez tous les services CA Performance Center :

```
/etc/init.d/caperfcenter_eventmanager start
/etc/init.d/caperfcenter_devicemanager start
/etc/init.d/caperfcenter_sso start
/etc/init.d/caperfcenter_console start
```

14. Supprimez les fichiers d'archive décompressés pour économiser de l'espace :

```
rm netqosportal.sql
```

```
rm em.sql
```

15. Connectez-vous à CA Performance Center en tant qu'administrateur.

16. Vérifiez que vos données de configuration s'affichent dans les pages d'administration.

Resynchronisation des bases de données

Les [procédures de sauvegarde et de restauration recommandées](#) (page 35) incluent une instruction sur la sauvegarde de la base de données du gestionnaire d'événements.

Si vous ignorez cette étape, des problèmes auront sans doute lieu lorsque le gestionnaire d'événements tentera de se synchroniser avec CA Performance Center. La synchronisation peut échouer, car CA Performance Center utilise des informations anciennes concernant le gestionnaire d'événements, tandis que le gestionnaire d'événements qui vient d'être installé utilise les nouvelles informations de CA Performance Center.

Si ce problème se produit, vous devez resynchroniser ces deux bases de données.

Procédez comme suit:

1. Connectez-vous en tant qu'utilisateur avec le rôle Administrateur.

2. Accédez à la page Gérer les sources de données.

La page Gérer les sources de données affiche la liste des sources de données enregistrées.

3. Sélectionnez la source de données que vous souhaitez supprimer (annuler l'enregistrement).

4. Cliquez sur Supprimer, puis sur Oui pour confirmer la suppression.

La source de données est supprimée de la liste.

5. Supprimez toutes les propriétés liées à CA Performance Center dans la table de base de données em.general :

Dans em.general, supprimez l'attribut LIKE NPC.% ;

6. Redémarrez le gestionnaire d'événements à l'aide de la commande suivante :

```
/etc/init.d/caperfcenter_eventmanager restart
```

7. Revenez à la page Gérer les sources de données.
8. Enregistrez la source de données gestionnaire d'événements.

Important : Cette procédure n'ayant pas inclus d'étape de restauration de la base de données du gestionnaire d'événements, vos notifications ne sont pas préservées. Vous devez, au mieux, les recréer. Dans le cas contraire, le gestionnaire d'événements s'exécute normalement.

Annexe A: Surveillance de l'intégrité du système avec l'agent SystemEDGE de Linux

Avec l'agent SystemEDGE de Linux pour CA Infrastructure Management, vous pouvez surveiller l'intégrité des serveurs dans votre système qui hébergent Data Repository, Data Aggregator, Data Collector et CA Performance Center.

Remarque : La surveillance de l'intégrité du système est facultative. Il n'est pas requis de télécharger l'agent SystemEDGE de Linux.

Installez l'agent sur les serveurs distribués que vous voulez surveiller. Avec CA Performance Center, vous pouvez détecter l'agent sur ces serveurs et afficher les données d'agent telles que l'UC, la mémoire, les systèmes de fichiers et d'autres ressources critiques pour chaque serveur.

Vous pouvez télécharger l'image de l'agent, ainsi qu'un fichier Readme qui fournit des instructions d'installation complètes, à partir du centre de téléchargements CA Download Center à l'adresse support.ca.com.

Suivez les étapes suivantes pour localiser l'image de l'agent :

1. Ouvrez le navigateur Web et accédez à l'adresse support.ca.com.
2. Connectez-vous avec votre adresse électronique et votre mot de passe. Vous devez être enregistré sur www.ca.com pour accéder aux pages du support.
La page d'accueil Support s'affiche.
3. Dans la barre de menus de gauche, cliquez sur Download Center (Centre de téléchargements), Published Solutions (Solutions publiées).
La page Download Center s'affiche.
4. Sélectionnez CA Infrastructure Management 2.0 - MULTI-PLATFORM dans le champ Select a Product (Sélectionner un produit).
5. Sélectionnez 2.1 dans le champ Select a Release (Sélectionner une version).
6. Sélectionnez Linux dans le champ Operating System (Système d'exploitation).
7. Cliquez sur Exécuter.
La page Published Solutions Downloads (Téléchargements de solutions publiées) affiche la solution SYSTEMEDGE LINUX-X86 x.x.xxxx.
8. Cliquez sur le lien Download (Télécharger) pour télécharger l'image de l'agent.