

# CA Clarity™ Agile

## Guia de Integração do CA Clarity™ PPM (No local)

Release 13.3.00



A presente documentação, que inclui os sistemas de ajuda incorporados e os materiais distribuídos eletronicamente (doravante denominada Documentação), destina-se apenas a fins informativos e está sujeita a alterações ou remoção por parte da CA a qualquer momento. Esta Documentação contém informações proprietárias da CA e não pode ser copiada, transferida, reproduzida, divulgada, modificada nem duplicada, parcial ou completamente, sem o prévio consentimento por escrito da CA.

Se o Cliente for um usuário licenciado do(s) produto(s) de software referido(s) na Documentação, é permitido que ele imprima ou, de outro modo, disponibilize uma quantidade razoável de cópias da Documentação para uso interno seu e de seus funcionários envolvidos com o software em questão, contanto que todos os avisos de direitos autorais e legendas da CA estejam presentes em cada cópia reproduzida.

O direito à impressão ou, de outro modo, à disponibilidade de cópias da Documentação está limitado ao período em que a licença aplicável ao referido software permanecer em pleno vigor e efeito. Em caso de término da licença, por qualquer motivo, fica o usuário responsável por garantir à CA, por escrito, que todas as cópias, parciais ou integrais, da Documentação sejam devolvidas à CA ou destruídas.

NA MEDIDA EM QUE PERMITIDO PELA LEI APLICÁVEL, A CA FORNECE ESTA DOCUMENTAÇÃO "NO ESTADO EM QUE SE ENCONTRA", SEM NENHUM TIPO DE GARANTIA, INCLUINDO, ENTRE OUTROS, QUAISQUER GARANTIAS IMPLÍCITAS DE COMERCIALIZABILIDADE, ADEQUAÇÃO A UM DETERMINADO FIM OU NÃO VIOLAÇÃO. EM NENHUMA OCASIÃO, A CA SERÁ RESPONSÁVEL PERANTE O USUÁRIO OU TERCEIROS POR QUAISQUER PERDAS OU DANOS, DIRETOS OU INDIRETOS, RESULTANTES DO USO DA DOCUMENTAÇÃO, INCLUINDO, ENTRE OUTROS, LUCROS CESSANTES, PERDA DE INVESTIMENTO, INTERRUPÇÃO DOS NEGÓCIOS, FUNDO DE COMÉRCIO OU PERDA DE DADOS, MESMO QUE A CA TENHA SIDO EXPRESSAMENTE ADVERTIDA SOBRE A POSSIBILIDADE DE TAIS PERDAS E DANOS.

O uso de qualquer software mencionado na Documentação é regido pelo contrato de licença aplicável, e tal contrato não deve ser modificado de nenhum modo pelos termos deste aviso.

O fabricante desta Documentação é a CA.

Fornecida com "Direitos restritos". O uso, duplicação ou divulgação pelo governo dos Estados Unidos está sujeita às restrições descritas no FAR, seções 12.212, 52.227-14 e 52.227-19(c)(1) - (2) e DFARS, seção 252.227-7014(b)(3), conforme aplicável, ou sucessores.

Copyright © 2013 CA. Todos os direitos reservados. Todas as marcas comerciais, nomes de marcas, marcas de serviço e logotipos aqui mencionados pertencem às suas respectivas empresas.

## Entrar em contato com o Suporte técnico

Para assistência técnica online e uma lista completa dos locais, principais horários de atendimento e números de telefone, entre em contato com o Suporte técnico pelo endereço <http://www.ca.com/worldwide>.



# Índice

---

## Capítulo 1: Visão geral 7

Sobre a integração à terceiros .....	7
Integração com o CA Clarity™ PPM.....	7
Tarefas de sincronização.....	8
Integração do CA Software Change Manager com o CA Clarity™ Agile .....	9
Tasktop Dev e Tasktop Sync para o CA Clarity™ Agile.....	9

## Capítulo 2: Integração do CA Clarity™ Agile com o CA Clarity™ PPM 11

Visão geral da integração .....	11
Como integrar o CA Clarity™ Agile com o CA Clarity™ PPM.....	12
Verifique os pré-requisitos.....	14
Implantar o complemento do CA Clarity™ Agile .....	14
Fazer download e extrair o complemento do CA Clarity™ Agile.....	15
Interromper os serviços do CA Clarity™ PPM .....	16
Instalar o complemento .....	16
Configurar o complemento no CA Clarity™ PPM .....	16
Configurar a página de configuração do Agile no CA Clarity™ PPM .....	20
Configurar transferências de dados a partir do CA Clarity™ PPM.....	22
Analisar o status da integração do projeto .....	28
Gerenciamento de tarefas .....	29
Tarefas de sincronização do CA Clarity™ Agile.....	30
Tarefa Sincronização dos produtos Agile .....	30
Tarefa Sincronização de planilhas do Agile .....	32
Tarefa Sincronização de mapeamento de tarefas e requisitos do Agile .....	32
Tarefa Sincronização da função do Agile .....	32
Gráficos de burndown.....	33

## Apêndice A: Mapeamento de campos do CA Clarity™ PPM para o CA Clarity™ Agile 35

Mapeamento do projeto.....	35
Mapeamento de recursos .....	36
Atualizações de recursos.....	36
Exclusão de recurso.....	36
Mapeamento de campos .....	36
Mapeamento de tarefas.....	38
Atualizações de tarefa.....	39

---

Exclusões de tarefa .....	39
Mapeamento de campo e valor .....	40
Mapeamento do log de trabalho da tarefa.....	40
Mapeamento de impedimentos .....	41

# Capítulo 1: Visão geral

---

Esta seção contém os seguintes tópicos:

[Sobre a integração à terceiros](#) (na página 7)

[Tasktop Dev e Tasktop Sync para o CA Clarity™ Agile](#) (na página 9)

## Sobre a integração à terceiros

É possível configurar o CA Clarity™ Agile para que se integre com os seguintes produtos da CA:

- CA Clarity™ PPM: é possível criar e gerenciar requisitos em um ambiente ágil, ao mesmo tempo em que se segue o processo tradicional de controle do projeto.
- CA Software Change Manager: é possível exibir detalhes sobre os pacotes do CA Software Change Manager e informações sobre o histórico do pacote.

**Melhores práticas:** para cada complemento, execute as seguintes tarefas para impedir sessões inválidas:

- Crie contas de administrador de sistema ou superusuário separadas por complemento.
- Execute as tarefas de sincronização para cada complemento em momentos diferentes.
- Se não for possível criar uma conta de administrador de sistema separada por complemento, execute as tarefas de sincronização em momentos diferentes. Não as sobreponha.

## Integração com o CA Clarity™ PPM

É possível integrar o CA Clarity™ Agile com os projetos do CA Clarity™ PPM. A licença do CA Clarity™ Agile Enterprise Edition é necessária. Usando essa integração, os proprietários do produto podem criar e gerenciar requisitos em um ambiente Agile, seguindo, ao mesmo tempo, o processo tradicional de administração de projeto. É possível integrar o CA Clarity™ Agile Release 13.3.00 com as seguintes releases do CA Clarity™ PPM:

- 12.1.3
- 13.0.x
- 13.1.x
- 13.2.00
- 13.3.00

A integração inclui os seguintes recursos:

- Criar e gerenciar produtos e usuários do CA Clarity™ Agile a partir do CA Clarity™ PPM.
- Associar requisitos do CA Clarity™ Agile a tarefas do CA Clarity™ PPM
- Criar a EAP (Estrutura Analítica do Projeto) do CA Clarity™ PPM a partir de sprints, histórias de usuário e tarefas do Agile.
- Preencher automaticamente as planilhas de horas do CA Clarity™ PPM usando os logs de trabalho de tarefa do CA Clarity™ Agile.
- Fazer download de funções do CA Clarity™ PPM para uso no CA Clarity™ Agile.
- As tarefas de sincronização podem ser executadas em segundo plano em intervalos predefinidos para transferir informações entre o CA Clarity™ Agile e o CA Clarity™ PPM.

## Tarefas de sincronização

As seguintes tarefas de sincronização ficam disponíveis no CA Clarity™ PPM na execução em segundo plano em intervalos predefinidos para transferir informações entre o CA Clarity™ PPM e o CA Clarity™ Agile.

- Tarefa Sincronização de produtos Agile. Essa tarefa sincroniza as informações do projeto e do recurso a partir do CA Clarity™ PPM para o CA Clarity™ Agile. Além disso, ela usa sprints, histórias de usuário e tarefas do CA Clarity™ Agile para criar a estrutura analítica do projeto no CA Clarity™ PPM.
- Tarefa Sincronização de planilhas do Agile. Esta tarefa usa logs de trabalho de tarefa no CA Clarity™ Agile para preencher as planilhas de horas para os recursos correspondentes no CA Clarity™ PPM.
- Tarefa Sincronização de mapeamento de tarefas e requisitos do Agile. Esta tarefa sincroniza informações de requisitos do CA Clarity™ Agile e tarefas do CA Clarity™ PPM para as releases relevantes.
- Tarefa Sincronização da função do Agile. Essa tarefa faz download de funções do CA Clarity™ PPM para o CA Clarity™ Agile.



## Integração do CA Software Change Manager com o CA Clarity™ Agile

É possível integrar o CA Clarity™ Agile com o CA Software Change Manager versão 12.1.03 ou superior para exibir informações sobre pacotes associados a histórias de usuário, ocorrências e requisitos.

Para configurar a integração, o administrador do sistema completa as seguintes etapas:

- O administrador do sistema configura o CA Software Change Manager para trabalhar com o CA Clarity™ Agile. Para saber mais sobre como configurar o CA Software Change Manager, consulte o *Guia de Administração do CA Software Change Manager*, disponível no Suporte da CA.
- O administrador do sistema ativa o CA Software Change Manager a partir da página Configuração global no CA Clarity™ Agile. Para obter mais informações sobre como ativar o CA Software Change Manager, consulte o *Guia de Administração do CA Clarity™ Agile*.

## Tasktop Dev e Tasktop Sync para o CA Clarity™ Agile

O Tasktop permite que as organizações conectem o CA Clarity™ Agile com os principais artefatos do projeto que estão localizados em repositórios separados. Usando a tecnologia de sincronização do Tasktop, o CA Clarity™ Agile permite que você compartilhe artefatos como histórias de usuário, tarefas e defeitos com outros produtos de ALM, como JIRA, HP Quality Center e IBM Rational Team Concert (RTC). Essa integração oferece os seguintes benefícios:

- Manter o planejamento conectado com desenvolvimento, controle de qualidade e gerenciamento.
- Manter o desenvolvimento focado no desenvolvimento de software por meio do gerenciamento dos artefatos do CA Clarity™ Agile diretamente a partir do IDE.
- Aumentar a precisão de dados e ajudar a reduzir possíveis erros causados pelas informações sobre o projeto que residem em repositórios separados.
- Obter visibilidade e geração de relatórios unificadas em toda a equipe do projeto.

É possível fazer o download dos conectores Tasktop para o CA Clarity™ Agile e localizar as instruções de instalação no site

<https://tasktop.com/connectors/ca-agile-vision/installation>.

**Observação:** para obter mais informações sobre o Tasktop, consulte a Ajuda do Tasktop, disponível no site <http://help.tasktop.com/help/>.



# Capítulo 2: Integração do CA Clarity™ Agile com o CA Clarity™ PPM

---

Esta seção contém os seguintes tópicos:

[Visão geral da integração](#) (na página 11)

[Como integrar o CA Clarity™ Agile com o CA Clarity™ PPM](#) (na página 12)

[Gerenciamento de tarefas](#) (na página 29)

[Gráficos de burndown](#) (na página 33)

## Visão geral da integração

A terminologia do CA Clarity™ PPM e do CA Clarity™ Agile varia ligeiramente em relação ao mesmo objeto. Um projeto no CA Clarity™ PPM é conhecido como uma release no CA Clarity™ Agile.

Antes de compartilhar informações, é preciso associar um projeto do CA Clarity™ PPM ao CA Clarity™ Agile. Após estabelecer a associação, a subpágina do Agile no CA Clarity™ PPM se torna disponível para especificar detalhes do produto e da release do CA Clarity™ Agile.

Se você excluir um projeto do CA Clarity™ PPM associado, não será possível vincular outro projeto à mesma release do CA Clarity™ Agile. É possível vincular um novo projeto do CA Clarity™ PPM a outra release, e mover os detalhes (histórias de usuário, tarefas ou requisitos) para a release recém-vinculada.

Quando a integração tiver sido concluída, as tarefas executadas no CA Clarity™ PPM atualizam e sincronizam informações no CA Clarity™ PPM e no CA Clarity™ Agile. As tarefas executadas dependem das informações que estiverem sendo atualizadas. É possível configurar as tarefas para execução periódica ou executá-las manualmente a partir do CA Clarity™ PPM, conforme necessário. Para obter mais informações sobre tarefas para essa integração, consulte o tópico [Gerenciamento de tarefas](#) (na página 29).

Para obter uma lista completa dos campos atualizados entre o CA Clarity™ PPM e o CA Clarity™ Agile, consulte o tópico [Mapeamento de campos do CA Clarity™ PPM para o CA Clarity™ Agile](#) (na página 35).

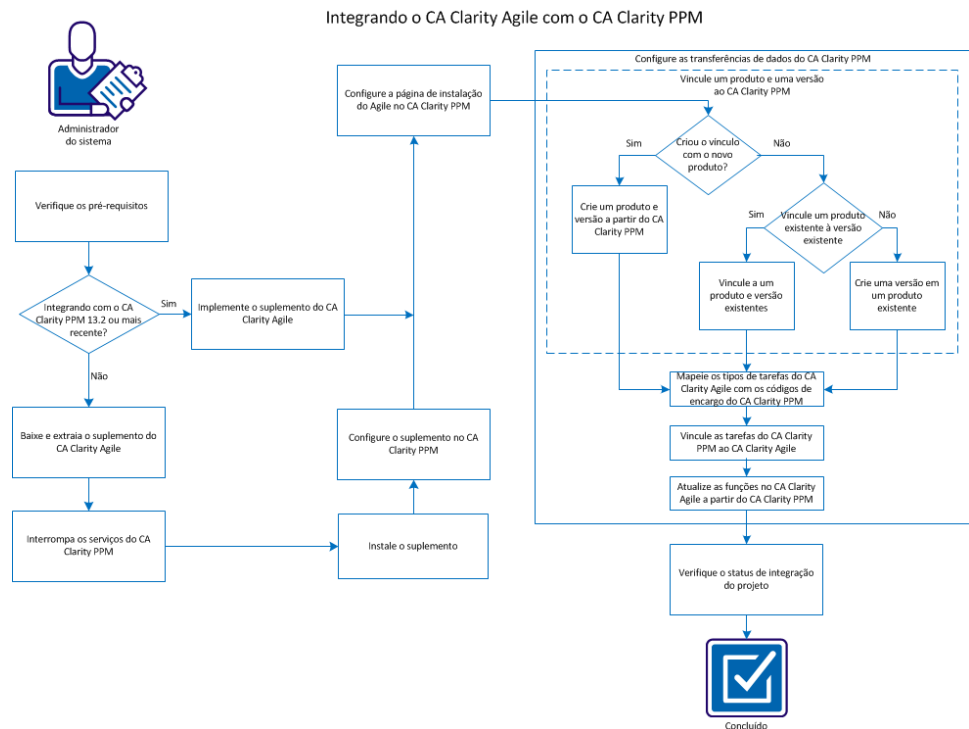
## Como integrar o CA Clarity™ Agile com o CA Clarity™ PPM

Como administrador do sistema, é possível integrar o CA Clarity™ Agile com o CA Clarity™ PPM. Usando essa integração, os proprietários do produto podem criar e gerenciar requisitos em um ambiente Agile, seguindo, ao mesmo tempo, o processo tradicional de administração de projeto.

A integração permite os seguintes recursos:

- Criar e gerenciar produtos e usuários do CA Clarity™ Agile a partir do CA Clarity™ PPM.
- Associar requisitos no CA Clarity™ Agile a tarefas do CA Clarity™ PPM.
- Criar a EAP (Estrutura Analítica do Projeto) do CA Clarity™ PPM a partir de sprints, kanban, histórias de usuário e tarefas do Agile.
- Preencher automaticamente as planilhas de horas do CA Clarity™ PPM usando os logs de trabalho de tarefa do CA Clarity™ Agile.
- Fazer download de funções do CA Clarity™ PPM para uso no CA Clarity™ Agile.
- As tarefas de sincronização podem ser executadas em segundo plano em intervalos predefinidos para transferir informações entre o CA Clarity™ Agile e o CA Clarity™ PPM.

O diagrama a seguir descreve como um administrador do sistema pode integrar o CA Clarity™ Agile com o CA Clarity™ PPM.



Para integrar o CA Clarity™ PPM com o CA Clarity™ Agile, siga estas etapas:

1. [Verificar os pré-requisitos](#) (na página 14).
2. Se estiver integrando com o CA Clarity™ PPM release 13.2.00 ou superior, faça o seguinte:
  - a. [Implante o complemento do CA Clarity™ Agile](#) (na página 14).
  - b. Vá para a etapa 7.
3. [Faça download e extraia o complemento do CA Clarity™ Agile](#) (na página 15).
4. [Interrompa os serviços do CA Clarity™ PPM](#) (na página 16).
5. [Instale o complemento](#) (na página 16).
6. [Configure o complemento no CA Clarity™ PPM](#) (na página 16).
7. [Configurar a página de configuração do Agile no CA Clarity™ PPM](#) (na página 20).
8. [Configure transferências de dados a partir do CA Clarity™ PPM](#) (na página 22).
9. [Analise o status da integração do projeto](#) (na página 28).

## Verifique os pré-requisitos

Antes de integrar o CA Clarity™ Agile com o CA Clarity™ PPM, certifique-se de que a licença do CA Clarity™ Agile esteja disponível.

## Implantar o complemento do CA Clarity™ Agile

Para o CA Clarity™ PPM release 13.2 ou superior, os arquivos do complemento do CA Clarity™ Agile estão incluídos na instalação. Todas as atualizações de complementos são fornecidas com as atualizações do CA Clarity™ PPM. Execute um comando para implantar o complemento do CA Clarity™ Agile.

### Siga estas etapas:

1. Abra um prompt de comando e navegue até o diretório bin de tempo de execução do CA Clarity™ PPM.
2. Digite o comando:  
avee de conteúdo administrativo
3. O processo de instalação começará e serão exibidas informações na tela. As informações são capturadas e armazenadas no arquivo admin.log que fica no diretório de logs.
4. Revise a saída da tela e os logs para obter as informações importantes depois de concluída a instalação.

O complemento é implantado e a subpágina do Agile estará disponível no CA Clarity™ PPM. Após concluir a instalação, execute as ações [configurar o CA Clarity™ PPM](#) (na página 20) e [configurar as transferências de dados](#) (na página 22) a fim de concluir a integração.

## Fazer download e extrair o complemento do CA Clarity™ Agile

Para o CA Clarity™ PPM 13.1.x ou releases anteriores, é possível fazer download dos arquivos necessários a partir de [support.ca.com](http://support.ca.com) para o seu computador ou para um local acessível da rede. Os arquivos contêm os scripts de instalação necessários do complemento do CA Clarity™ Agile.

### Siga estas etapas:

1. Efetue login em [www.support.ca.com](http://www.support.ca.com) usando seu endereço de email e senha da CA.
2. No menu Support, clique em Download Center.
3. Selecione as informações abaixo sobre o produto e clique em Go:
  - Integração do CA Clarity PPM com o CA Clarity Agile – FORCE.COM
  - Release 5.0
  - Gen level 0000
4. Na seção Componentes do produto, faça download e descompacte o arquivo GEN10091324M.zip.
5. Copie os arquivos a seguir para o diretório <Clarity installation directory>/lib no servidor de aplicativos do CA Clarity™ PPM.

#### **avee.1.8.0.0205.v12.jar**

Para o CA Clarity™ PPM v12

#### **avee.1.8.0.0205.v13.jar**

Para o CA Clarity™ PPM v13

O arquivo .jar inclui os seguintes arquivos:

#### **script de instalação**

O script de instalação iX do arquivo .jar.

#### **install.bat**

O script de instalação do Windows.

#### **install.xml**

O script de instalação do Ant inclui os seguintes arquivos:

#### **install.sh**

O script de instalação do UNIX.

#### **package**

O diretório de arquivos atualizados.

#### **tools**

O diretório de arquivos de suporte.

## Interromper os serviços do CA Clarity™ PPM

Antes de instalar o complemento, interrompa o aplicativo CA Clarity™ PPM e os serviços em segundo plano para evitar qualquer problema.

**Siga estas etapas:**

1. Efetue login na Administração do sistema do Clarity (NSA).
2. Interrompa o aplicativo CA Clarity™ PPM e os serviços de segundo plano.

## Instalar o complemento

Após interromper o aplicativo CA Clarity™ PPM e os serviços em segundo plano, instale o complemento para atualizar os objetos, relatórios e banco de dados.

**Importante:** faça backup da instalação do CA Clarity™ PPM antes de instalar esse complemento para que seja possível restaurar a versão anterior do aplicativo, se necessário. Ao instalar um complemento, é possível substituir suas visualizações personalizadas para objetos do CA Clarity™ PPM prontos para uso, como os projetos. Caso sua organização tenha exibições personalizadas, tenha o cuidado de considerar a instalação em um ambiente de teste antes de instalar o complemento no ambiente de produção. Após ter instalado o complemento, você não poderá desinstalá-lo.

**Siga estas etapas:**

1. Abra uma janela de prompt de comando no diretório no qual os arquivos .jar foram extraídos e forneça o seguinte comando:  
instalação
2. Pressione Enter.
3. Siga as instruções na tela para concluir a instalação do complemento.

## Configurar o complemento no CA Clarity™ PPM

É possível configurar o complemento do CA Clarity™ Agile no CA Clarity™ PPM, para que as subpáginas do complemento estejam disponíveis no CA Clarity™ PPM. É possível seguir uma das seguintes instruções:

- [Configurar uma nova instalação do complemento do CA Clarity™ Agile](#) (na página 17).
- [Configurar a atualização do complemento do CA Clarity™ Agile](#) (na página 18).



## Configurar uma nova instalação do complemento do CA Clarity™ Agile

Para uma nova instalação do complemento do CA Clarity™ Agile para o CA Clarity™ PPM, é possível usar as seguintes instruções para configurar.

### Siga estas etapas:

1. Efetue login na Administração do sistema do Clarity (NSA).
2. Reinicie o aplicativo (app) e os serviços em segundo plano (bg) do CA Clarity™ PPM.
3. Efetue login no CA Clarity™ PPM.
4. Clique em Administração, e a partir do Studio, clique em Objetos.
5. Filtre usando o nome do objeto como Projeto.  
A lista de objetos é exibida.
6. Clique no objeto do projeto e clique na guia Exibições.
7. Clique no link Layout: Editar para a exibição das propriedades do projeto.  
O layout da propriedade é exibido.
8. Expanda as propriedades do projeto do Agile e, em seguida, expanda a seção Status da integração.
9. Clique no ícone Propriedades e layout para a seção Status de integração.  
As propriedades e o layout da seção são exibidos.
10. Altere o layout e clique em Salvar e Retornar.
11. Clique em Voltar para retornar para a exibição da definição do objeto.
12. Clique em Publicar para publicar a exibição.
13. Clique em Sim para confirmar a publicação da exibição.
14. Clique em Página inicial e, em Pessoal, clique em Relatórios e rotinas.
15. Selecione Tarefas programadas na guia Tarefas.
16. Reprograme as seguintes tarefas para execução nos níveis predefinidos:
  - Sincronização dos produtos Agile
  - Sincronização de log de trabalho do Agile
  - Sincronização de mapeamento de tarefas e requisitos do Agile
  - Sincronização da função do Agile
17. Clique em Administração e, em Administração de dados, clique em Processos.  
A lista de processos disponíveis é exibida.

18. Clique no processo Bloqueio de campos do Agile e, em seguida, clique na guia Validação.
19. Selecione todos os objetos de validação e clique em Validar tudo e ativar.  
Quando a validação for concluída, o status dos objetos mudará para Validado, e o modo mudará para Ativo.
20. Repita as etapas 18 e 19 para os seguintes processos:
  - Criar tarefa mapeada de requisito do Agile
  - Preencher os tipos de tarefa do Agile
  - Informações sobre projetos e tarefas de sincronização do Agile
21. Reinicie o aplicativo e os serviços bg do Clarity.

### Configurar a atualização do complemento do CA Clarity™ Agile

Se você estiver atualizando o complemento do CA Clarity™ Agile para o CA Clarity™ PPM, é possível usar as seguintes instruções para configurar.

#### Siga estas etapas:

1. Efetue login na Administração do sistema do Clarity (NSA).
2. Reinicie o aplicativo (app) e os serviços em segundo plano (bg) do CA Clarity™ PPM.
3. Efetue login no CA Clarity™ PPM.
4. Clique em Página inicial e, em Pessoal, clique em Relatórios e rotinas.
5. Selecione Tarefas programadas na guia Tarefas.
6. Exclua as seguintes tarefas programadas e certifique-se de que não haja instâncias em execução das seguintes tarefas:
  - Sincronização dos produtos Agile
  - Sincronização de planilhas do Agile
  - Sincronização de mapeamento de tarefas e requisitos do Agile
  - Sincronização da função do Agile
7. Clique em Organizador na Página inicial.
8. Clique em Iniciado na guia Processos.

9. Selecione os seguintes processos e clique em Cancelar processo:
  - Bloqueio de campos do Agile
  - Criar tarefa mapeada de requisito do Agile
  - Preencher os tipos de tarefa do Agile
  - Informações sobre projetos e tarefas de sincronização do Agile
10. Clique em Complementos no Studio.
11. Clique em Agile.
12. Selecione tudo e clique em Aplicar.
13. Clique em Sim e aguarde a conclusão do processo.

A página Detalhes do complemento mostra o status de todos os itens conforme instalados.
14. Clique em Administração e, em Administração de dados, clique em Processos.

A lista de processos disponíveis é exibida.
15. Clique no processo de Bloqueio de campos do Agile e clique na guia Validação:
16. Selecione todos os objetos de validação e clique em Validar tudo e ativar.

Quando a validação for concluída, o status dos objetos mudará para Validado, e o modo mudará para Ativo.
17. Repita as etapas 15 e 16 para os seguintes processos:
  - Criar tarefa mapeada de requisito do Agile
  - Preencher os tipos de tarefa do Agile
  - Informações sobre projetos e tarefas de sincronização do Agile
18. Clique em Administração, e a partir do Studio, clique em Objetos.
19. Filtre usando o nome do objeto como Projeto.

A lista de objetos é exibida.
20. Clique em abrir o objeto Projeto.
21. Clique na guia Atributos e clique em Vinculado ao CA Clarity Agile.
22. Limpe a caixa de seleção Presença obrigatória e clique em Salvar e retornar.
23. Clique na guia Exibições e clique em [Campos] para as Propriedades do projeto.

Os campos de propriedade, Propriedades do projeto, são exibidos.

24. Altere o rótulo da propriedade de Vinculado ao CA Clarity Agile e CA Clarity Requirements para Vinculado ao CA Clarity Agile.
25. Clique em Salvar e voltar.  
A exibição da definição de objeto será aberta.
26. Clique em Atributos e clique em Vinculado ao CA Clarity Agile.
27. Selecione Presença obrigatória e clique em Salvar e retornar.
28. Clique em Exibições e clique em Publicar.  
É exibido um prompt de confirmação.
29. Clique em Sim para confirmar a publicação da exibição.
30. Reprograme as seguintes tarefas para execução nos níveis predefinidos:
  - Sincronização dos produtos Agile
  - Sincronização de planilhas do Agile
31. Reinicie o aplicativo e os serviços bg do Clarity.

## Configurar a página de configuração do Agile no CA Clarity™ PPM

É possível configurar o CA Clarity™ PPM para se vincular ao CA Clarity™ Agile, de modo que possam se comunicar e transferir dados. Após instalar o complemento do CA Clarity™ Agile e antes de iniciar os serviços em segundo plano, é possível editar o URL que o CA Clarity™ PPM usa para acessar o Salesforce.com. O URL padrão aponta para o ambiente normal. É possível criar um ambiente protegido para o CA Clarity™ Agile e alterar o URL para permitir que o complemento acesse o ambiente protegido.

**Observação:** altere o URL apenas se desejar acessar um ambiente de área restrita do CA Clarity Agile. Execute esta etapa apenas se você tiver configurado um ambiente de área restrita. Para obter mais informações, consulte a seção Help & Training do Salesforce.com.

### Siga estas etapas:

1. Efetue logon no CA Clarity™ PPM e acesse o Menu de ferramentas de administração.
2. Clique em Administração e, em Configurações gerais, clique em Instalação do Agile.  
A página Configurações de administração do Agile é exibida.
3. Preencha os seguintes campos na seção Informações de logon do Agile:

#### Nome de usuário

Define o nome de usuário para efetuar logon no CA Clarity™ Agile com privilégios de administrador do sistema.

### Senha

Define a senha para efetuar login no CA Clarity™ Agile com privilégios de administrador do sistema.

### Token de segurança

Define o token de segurança usado para identificação do servidor em caso de falha de login ou se o servidor do CA Clarity™ PPM estiver sendo executado a partir de uma rede não confiável. É possível recuperar esse token pelo Salesforce.com na página Personal Setup. Para obter mais informações, consulte a Ajuda Online do Salesforce.com.

### URL de ambiente do Agile

Especifica o URL que o CA Clarity™ PPM utiliza para acessar o ambiente protegido ou de produção do CA Clarity™ Agile.

#### Ambiente de produção

`https://login.salesforce.com/services/Soap/u/27.0`

#### Ambiente de teste

`https://test.salesforce.com/services/Soap/u/27.0`

### Agile URL

Especifica o URL que o CA Clarity™ PPM utiliza para acessar a lista de requisitos do CA Clarity™ Agile.

**Importante:** Não altere o URL padrão.

4. (Opcional) Preencha os seguintes campos na seção Informações do servidor proxy:

#### Nome do host

Define o nome de host do servidor proxy.

#### Porta

Define a porta do servidor proxy.

#### Nome de usuário

Define o nome de usuário do servidor proxy.

#### Senha

Define a senha do servidor proxy.

5. Salve as alterações.

## Configurar transferências de dados a partir do CA Clarity™ PPM

Para configurar transferências de dados, especifique os detalhes do produto do CA Clarity™ Agile em um projeto do CA Clarity™ PPM que você tenha associado. As tarefas a seguir mostram como configurar as transferências de dados:

- Vincule o produto e a release do CA Clarity™ Agile ao CA Clarity™ PPM por meio de um dos métodos a seguir:
  - [Criar um produto e uma release do CA Clarity™ PPM](#) (na página 23).
  - [Vincular a um produto e a uma release existentes no CA Clarity™ Agile](#) (na página 24).
  - [Criar uma release em um produto existente no CA Clarity™ Agile](#) (na página 25).
- [Mapear tipos de tarefa do CA Clarity™ Agile para códigos de encargo do CA Clarity™ PPM](#) (na página 26).
- [Vincular tarefas do CA Clarity™ PPM ao CA Clarity™ Agile](#) (na página 27).
- [Atualizar funções no CA Clarity™ Agile a partir do CA Clarity™ PPM](#) (na página 28)

As regras a seguir se aplicam para vincular projetos entre o CA Clarity™ PPM e o CA Clarity™ Agile:

- Se você especificar uma ID de produto e um nome de release, mas deixar a ID da release em branco, uma nova release é criada para o produto especificado.
- Se especificar IDs e nomes tanto para o produto quanto para a release, os nomes são ignorados, e as IDs são usadas para vinculação a um produto existente.
- A descrição de projeto do CA Clarity™ PPM é adicionada como descrição ao produto ou à release durante a criação de um produto ou uma release. Um superusuário pode alterar essa descrição e evitar que seja substituída pela do CA Clarity™ PPM.
- Se você deixar todos os campos em branco, ocorre uma falha na tarefa de sincronização, e nada é criado ou vinculado no CA Clarity™ Agile.

**Melhores práticas:** para vincular um projeto do CA Clarity™ PPM ao CA Clarity™ Agile, verifique os seguintes pré-requisitos:

- A opção de criação automática de tarefas de esforço está desativada.
- Não há tarefas no momento no projeto do CA Clarity™ PPM.

## Criar um produto e uma release do CA Clarity™ PPM

É possível criar um projeto no CA Clarity™ PPM e especificar o nome do produto e o nome da release no projeto. Quando a tarefa de sincronização é executada, uma release é criada no CA Clarity™ Agile.

### Siga estas etapas:

1. Efetue login no CA Clarity™ PPM.
2. Selecione Projetos no menu Gestão de portfólio.  
A página de lista Projetos é exibida.
3. Clique em Novo para criar um projeto, preencha os campos necessários e clique em Salvar.  
A página Propriedades é exibida.
4. Marque a caixa de seleção Vinculado ao CA Clarity Agile e clique em Salvar.  
As opções Agile e Mapeamento do tipo de tarefa do Agile ficam disponíveis no menu Propriedades.
5. Clique em Propriedades e, em Geral, clique em Agile.  
A página Propriedades do Agile é exibida.
6. Preencha os seguintes campos:

#### **Nome do produto Agile**

Define o nome do novo produto do CA Clarity™ Agile a ser criado.

#### **Nome da release do Agile**

Define o nome da release do CA Clarity™ Agile a ser criada.

#### **Prefixo do produto**

Define um prefixo exclusivo para adicionar ao nome do produto para tarefas e histórias de usuário. Não é possível mudar o prefixo após a criação do produto.

**Limite:** 6 caracteres

**Observação:** deixe os campos a seguir em branco: ID do produto Agile e ID da release do Agile.

7. Envie as alterações.

Após a execução da tarefa Sincronização dos produtos Agile, os campos a seguir são preenchidos automaticamente no CA Clarity™ PPM. O novo produto e a release são criados no CA Clarity™ Agile:

**ID do produto Agile**

Exibe a ID do produto Agile. Esse valor é preenchido automaticamente a partir do CA Clarity™ Agile.

**Origem:** o campo ID do produto na página Detalhes do produto no CA Clarity™ Agile.

**ID da release do Agile**

Exibe a ID da release do Agile. Esse valor é preenchido automaticamente a partir do CA Clarity™ Agile.

**Origem:** o campo ID da release na página Detalhes da release no CA Clarity™ Agile.

## Vincular a um produto e release existentes

É possível vincular um produto e release existentes no CA Clarity™ Agile a um projeto do CA Clarity™ PPM especificando a ID do produto e a ID da release. É possível criar um vínculo para uma release de produto ou uma release principal. Crie um vínculo para uma release principal para ver todas as histórias de usuários e tarefas atribuídas à release principal no CA Clarity™ PPM.

**Siga estas etapas:**

1. No CA Clarity™ PPM, abra um projeto que você deseja associar a um produto Agile.  
As propriedades do projeto são exibidas.
2. Marque a caixa de seleção Vinculado ao CA Clarity Agile e clique em Salvar.
3. Clique em Propriedades e, em Geral, clique em Agile.  
A página Propriedades do Agile é exibida.
4. Preencha os seguintes campos:
  - Se estiver vinculando a uma release de produto, defina a ID do produto do Agile e a ID da release do Agile
  - Se estiver vinculando a uma release principal existente, defina a ID da release principal do Agile. Esse valor é usado para vincular o projeto a uma release principal existente no CA Clarity™ Agile. Se o link é estabelecido com êxito, esse campo é apenas para exibição.

**Origem:** campo ID da release principal na página Detalhes da release principal no CA Clarity™ Agile.

**Observação:** deixe os campos a seguir em branco: Nome do produto Agile, Nome da release do Agile e Prefixo do produto.



5. Envie as alterações.

Após a execução da tarefa Sincronização dos produtos Agile, os campos a seguir são preenchidos automaticamente no CA Clarity™ PPM:

- Nome do produto Agile
- Nome da release do Agile
- Prefixo do produto

## Criar uma release em um produto existente

Crie uma release em um produto existente no CA Clarity™ Agile especificando a ID do produto e o nome da release no projeto do CA Clarity™ PPM. Deixe indefinidos os valores referentes à ID da release, ao nome do produto e ao prefixo do produto.

**Siga estas etapas:**

1. No CA Clarity™ PPM, abra o projeto e associe-o ao CA Clarity™ Agile marcando a caixa de seleção *Vinculado ao CA Clarity Agile* e clique em Salvar.

As propriedades do projeto são exibidas.

2. Clique em Propriedades e, em Geral, clique em Agile.

A página Propriedades do Agile é exibida.

3. Preencha os seguintes campos:

- ID do produto Agile
- Nome da release do Agile

**Observação:** deixe os campos a seguir em branco: ID da release do Agile, Nome do produto Agile e Prefixo do produto.

4. Envie as alterações.

Após a execução da tarefa Sincronização dos produtos Agile, os campos a seguir são preenchidos automaticamente no CA Clarity™ PPM:

- ID da release do Agile
- Nome do produto Agile
- Prefixo do produto

## Mapear tipos de tarefa do CA Clarity™ Agile para códigos de encargo do CA Clarity™ PPM

Se você atribuiu códigos de encargo às tarefas do seu projeto no CA Clarity™ PPM, é possível mapear tais códigos para tipos de tarefa do CA Clarity™ Agile. Mapear os tipos de tarefa para códigos de encargo permite atribuir códigos de encargo apropriados a horas trabalhadas nas tarefas vinculadas. Um gerente de projeto pode mapear tipos de tarefa para códigos de encargo e executar o processo Preencher os tipos de tarefa do Agile, se ele tiver os seguintes direitos de acesso globais e à instância:

- *Mapeamento de código de encargo e tipo de tarefa - Criar*
- *Mapeamento de código de encargo e tipo de tarefa - Editar tudo*
- *Processo - Iniciar*

### Melhores práticas:

- Se você excluir mapeamentos de código de encargo acidentalmente, execute o processo Preencher os tipos de tarefa do Agile manualmente para recuperar os mapeamentos excluídos.  
  
Consulte o *Guia de Administração* do CA Clarity™ PPM para obter mais informações.
- É possível mapear um tipo de tarefa para apenas um código de encargo. Se nenhum tipo de tarefa estiver definido para uma tarefa no CA Clarity™ Agile, é possível atribuir a ela o código de encargo Padrão no CA Clarity™ PPM.

Caso possua um novo tipo de tarefa no CA Clarity™ Agile, crie um novo código de encargo no CA Clarity™ PPM e mapeie o novo tipo de tarefa para o código de encargo.

### Siga estas etapas:

1. No CA Clarity™ PPM, clique em Administração e, em Gestão de projetos, clique em Códigos de encargo.
2. Clique em Novo e preencha os campos obrigatórios.
3. Salve as alterações.  
  
O novo código de encargo é criado.

Depois de criar um código de encargo, é possível mapeá-lo para o tipo de tarefa do CA Clarity™ Agile.

### Siga estas etapas:

1. No CA Clarity™ PPM, abra o projeto vinculado.  
  
As propriedades do projeto são exibidas.

2. Clique em Mapeamento do tipo de tarefa do Agile a partir de Propriedades.  
A página Mapeamento do tipo de tarefa do Agile para o projeto é exibida.
3. Clique em Novo.  
A página Criar mapeamento de código de encargo e tipo de tarefa do Agile é exibida.
4. Preencha os campos a seguir e envie:

**Tipo de tarefa**

Define o tipo de tarefa do CA Clarity™ Agile para uma tarefa.

**Código de encargo**

Define o código de encargo do CA Clarity™ PPM para a mesma tarefa.

5. Salve as alterações.

O código de encargo do CA Clarity™ PPM é mapeado com êxito para o tipo de tarefa do CA Clarity™ Agile.

## Vincular tarefas do CA Clarity™ PPM ao CA Clarity™ Agile

Pode-se vincular várias tarefas a um único requisito ou vários requisitos a uma única tarefa.

**Siga estas etapas:**

1. No CA Clarity™ PPM, abra o projeto vinculado.  
As propriedades do projeto são exibidas.
2. Clique na guia Tarefas e clique em Gantt.
3. Localize a tarefa e clique no ícone na coluna Mapped Requirements.  
A página *Tarefa mapeada: propriedades* é exibida com a opção Lista de mapeamentos de requisitos e tarefas do Agile selecionada no menu.
4. Clique em Novo.  
A página *Criar mapeamento de tarefa e requisito do Agile* é exibida.
5. Clique no ícone Procurar e selecione um requisito do CA Clarity™ Agile para mapear para a tarefa.
6. Clique em Salvar e voltar.

A página *Mapped Tasks: Propriedades* é exibida com o requisito listado.

**Observação:** depois que o requisito é adicionado à tarefa, a lista de requisitos deve ser preenchida com as informações do requisito do CA Clarity™ Agile. Se a lista estiver vazia, atualize a página.

7. Escolha uma das seguintes opções:

- Clique em Novo para mapear outro requisito para a tarefa.
- Clique em Retornar para voltar para a Estrutura analítica do projeto.

O CA Clarity™ Agile é atualizado com as informações sobre tarefas e requisitos vinculados na próxima vez em que a tarefa Sincronização de mapeamento de tarefas e requisitos do Agile for executada.

**Observação:** a tarefa de sincronização não sincroniza o número de versão do requisito e o status da versão do CA Clarity™ Agile para o CA Clarity™ PPM.

## Atualizar funções no CA Clarity™ Agile a partir do CA Clarity™ PPM

É possível fazer o download de funções e hierarquias de funções do CA Clarity™ PPM para o CA Clarity™ Agile. Ao fazer download de funções, todas as funções no CA Clarity™ PPM ficam disponíveis no CA Clarity™ Agile.

Para atualizar funções no CA Clarity™ Agile a partir de funções do CA Clarity™ PPM, execute a tarefa Sincronização da função dos requisitos do Agile.

## Analisar o status da integração do projeto

Analise o status da integração na página de propriedades do Agile depois de vincular um projeto do CA Clarity™ PPM ao CA Clarity™ Agile.

**Siga estas etapas:**

1. No CA Clarity™ PPM, abra o projeto e, em Propriedades, clique em Agile.  
A página de propriedades do Agile do projeto é exibida.
2. Analise as informações nos seguintes campos:

**Status da sincronização**

Exibe o status da tarefa Sincronização dos produtos Agile como bem-sucedida, pendente ou com falha.

**Informações detalhadas sobre a sincronização**

Exibe os detalhes do status da rotina como data e hora da última execução. Se a rotina falhou, exibe os detalhes dos erros encontrados.

Uma integração bem-sucedida significa que os dados estão sendo transferidos entre o CA Clarity™ Agile e o CA Clarity™ PPM. Uma integração malsucedida pode significar o seguinte:

- As credenciais do Salesforce.com ou do CA Clarity™ Agile estão incorretas na página de configurações administrativas.
- A rede do Salesforce.com está inoperante.
- As IDs de release e produto do CA Clarity™ Agile foram digitadas incorretamente.
- O produto do CA Clarity™ Agile que você está tentando criar já existe.
- A release do CA Clarity™ Agile já está vinculada a outro projeto do CA Clarity™ PPM.

Se alguma informação for inserida incorretamente, tente fazer a integração outra vez reinserindo os valores corretos e executando a tarefa Sincronização dos produtos Agile.

## Gerenciamento de tarefas

**Esta seção contém os seguintes tópicos:**

[Tarefas de sincronização do CA Clarity™ Agile](#) (na página 30)

[Tarefa Sincronização dos produtos Agile](#) (na página 30)

[Tarefa Sincronização de planilhas do Agile](#) (na página 32)

[Tarefa Sincronização de mapeamento de tarefas e requisitos do Agile](#) (na página 32)

[Tarefa Sincronização da função do Agile](#) (na página 32)

## Tarefas de sincronização do CA Clarity™ Agile

Ao instalar o complemento do CA Clarity™ Agile Enterprise, as tarefas a seguir se tornam disponíveis e ativas no CA Clarity™ PPM:

- Sincronização dos produtos Agile
- Sincronização de planilhas do Agile
- Sincronização de mapeamento de tarefas e requisitos do Agile
- Sincronização da função do Agile

Por padrão, essas tarefas são agendadas para serem executadas automaticamente em intervalos predefinidos (todos os dias às 9h00). É possível modificar os cronogramas padrão dessas tarefas para atender às necessidades da sua empresa. Também é possível executar as tarefas imediatamente para mover dados do CA Clarity™ Agile para o CA Clarity™ PPM.

Consulte o *Guia de Administração* do CA Clarity™ PPM para obter informações sobre como agendar e executar tarefas do CA Clarity™ PPM.

As tarefas de sincronização do CA Clarity™ Agile não podem ser executadas ao mesmo tempo em que as seguintes tarefas do CA Clarity™ PPM:

- Registrar planilhas de horas
- Executar fatias de tempo
- Atualizar totais de valor agregado
- Atualizar história de valor agregado

## Tarefa Sincronização dos produtos Agile

A tarefa Sincronização dos produtos Agile sincroniza os itens a seguir:

- Projetos e recursos do CA Clarity™ PPM para o CA Clarity™ Agile.
- Tarefas do CA Clarity™ Agile para o CA Clarity™ PPM.

## Detalhes da sincronização de produtos

No CA Clarity™ PPM, a tarefa preenche os seguintes campos na subpágina do Agile:

- Nome do produto Agile
- Nome da release do Agile

No CA Clarity™ Agile, a tarefa substitui a data de início e a data da release pelas datas de início e término do projeto do CA Clarity™ PPM.

**Observação:** a tarefa Sincronização dos produtos Agile reporta um status Com falha, mesmo se um projeto entre vários falhar. O status Falha notifica o administrador que existe ao menos um projeto que necessita atenção. Ele não significa necessariamente que todos os projetos falharam. Consulte a página do log da tarefa de sincronização no CA Clarity™ PPM para determinar quais projetos necessitam atenção e o motivo.

## Detalhes da sincronização de recursos

No CA Clarity™ Agile, a tarefa cria um usuário, a menos que o recurso seja um usuário existente do Salesforce.com.

Os seguintes campos são preenchidos a partir do CA Clarity™ PPM:

- Nome
- Sobrenome
- Email
- Nome de usuário

## Detalhes da sincronização de tarefas

No CA Clarity™ PPM, a tarefa preenche as seguintes tarefas na EAP de tarefas de um projeto que utiliza sprints, histórias de usuário e tarefas do CA Clarity™ Agile:

- Tarefas de resumo
- Tarefas detalhadas
- Tarefas não programadas

## Tarefa Sincronização de planilhas do Agile

A tarefa Sincronização de planilhas do Agile preenche os itens a seguir no CA Clarity™ PPM a partir de logs de trabalho da tarefa do CA Clarity™ Agile:

- O número real de horas de tarefas
- Horas trabalhadas e EPT para um recurso para uma determinada data em planilhas de horas.

Cada vez que a tarefa Sincronização de planilhas do Agile é executada, essa tarefa substitui todas as alterações feitas nas planilhas de horas do CA Clarity™ PPM, contanto que a planilha de horas ainda esteja aberta.

**Melhores práticas:** depois de fazer todas as atualizações no CA Clarity™ Agile, as alterações são atualizadas na planilha de horas do CA Clarity™ PPM na próxima execução da tarefa de sincronização de planilhas de horas. Não é necessário atualizar as tarefas do CA Clarity™ Agile na planilha de horas do CA Clarity™ PPM.

## Tarefa Sincronização de mapeamento de tarefas e requisitos do Agile

Esta tarefa sincroniza as relações entre as tarefas de projeto do CA Clarity™ PPM e requisitos do CA Clarity™ Agile. O fluxo de dados do CA Clarity™ PPM para o CA Clarity™ Agile e também do CA Clarity™ Agile para o CA Clarity™ PPM.

## Tarefa Sincronização da função do Agile

Esta tarefa faz download de todas as funções definidas no CA Clarity™ PPM para o CA Clarity™ Agile.

A tarefa Sincronização da função do Agile contém o seguinte parâmetro:

### Substituir funções do Agile

Especifica se as funções que já estão no CA Clarity™ Agile podem ser substituídas quando a tarefa é executada. Marque a caixa de seleção para substituir as funções atuais.



## Gráficos de burndown

Como um usuário do CA Clarity™ PPM, é possível configurar portlets para o painel para exibir os gráficos de burndown dos projetos. Os portlets que você configurar não serão visíveis para outros usuários. Cada usuário pode configurar seus próprios portlets para o projeto no qual é integrante.

**Observação:** para obter informações sobre como configurar portlets no CA Clarity™ PPM, consulte o *Guia do Desenvolvedor do Studio*.

Os dados do gráfico estarão disponíveis se você tiver vinculado o projeto do CA Clarity™ PPM ao CA Clarity™ Agile.

Os gráficos de burndown a seguir estão disponíveis para configuração:

- Burndown de horas diárias do Agile
- Burndown da pontuação diária do Agile
- Burndown de horas semanais do Agile
- Burndown da pontuação semanal do Agile
- Burndown de horas mensais do Agile
- Burndown da pontuação mensal do Agile

**Observação:** a pontuação de dados para o gráfico de burndown semanal é calculada no final da semana. Todas as alterações no meio da semana serão mostradas no final da semana. Para exibir o burndown de uma semana específica, é possível verificar o gráfico de burndown e filtrá-lo por datas.

### Melhores práticas:

- Para exibir o burndown para um intervalo limitado de datas, use os gráficos de burndown diários.
- Para exibir o burndown para um período mais longo, use os gráficos de burndown semanais ou mensais.



# Apêndice A: Mapeamento de campos do CA Clarity™ PPM para o CA Clarity™ Agile

---

Esta seção contém os seguintes tópicos:

[Mapeamento do projeto](#) (na página 35)

[Mapeamento de recursos](#) (na página 36)

[Mapeamento de tarefas](#) (na página 38)

[Mapeamento do log de trabalho da tarefa](#) (na página 40)

[Mapeamento de impedimentos](#) (na página 41)

## Mapeamento do projeto

Ao vincular um projeto do CA Clarity™ PPM a um produto do CA Clarity™ Agile, é possível exibir e trabalhar com esses produtos no CA Clarity™ PPM. Depois de vincular os projetos, se as datas do projeto forem atualizadas no CA Clarity™ PPM, as datas da release são atualizadas automaticamente no CA Clarity™ Agile.

A tabela a seguir mostra como os campos do projeto e da release do CA Clarity™ Agile são mapeados para os campos do projeto do CA Clarity™ PPM:

Campos do CA Clarity™ Agile	Campos do CA Clarity™ PPM
Nome do produto	Nome do produto Agile
ID do produto	ID do produto Agile
Nome da release	Nome da release do Agile
ID da release	ID da release do Agile
ID da release principal	ID da release principal do Agile
Data de início (release)	Data de início (projeto)
Data da release (release)	Data de término (projeto)

## Mapeamento de recursos

Ao adicionar recursos à equipe do projeto integrado ao CA Clarity™ PPM, novas contas são criadas para usuários sem contas no Salesforce.com. Os recursos são adicionados como usuários do CA Clarity™ Agile. Os recursos com conta de usuário no Salesforce.com são adicionados como usuários do CA Clarity™ Agile e vinculados ao projeto do CA Clarity™ PPM.

O número de funcionário e o endereço de email do recurso é usado para determinar se existe uma conta no Salesforce.com para o recurso em questão.

Quando você marca um recurso como inativo no CA Clarity™ PPM, o usuário do Salesforce mapeado também se tornará inativo.

## Atualizações de recursos

Os novos usuários recebem uma notificação por email com o endereço de email do CA Clarity como nome de usuário e uma senha temporária para efetuar login no Salesforce.com. O endereço de email é anexado com um registro de hora, caso o nome de usuário já exista no Salesforce.com.

Eles podem usar essas credenciais de login para acessar o CA Clarity™ Agile e alterar a senha. É necessária uma licença do CA Clarity™ Agile Enterprise Edition para cada conta exclusiva do Salesforce.com de usuário do CA Clarity™ Agile vinculada a um projeto do CA Clarity™ PPM.

## Exclusão de recurso

Se um recurso vinculado é excluído do CA Clarity™ PPM, ele também será removido do projeto integrado no CA Clarity™ Agile. Ele não poderá mais registrar horas ou ser atribuído a histórias de usuário e tarefas vinculadas ao CA Clarity™ PPM. É possível desativar este usuário no CA Clarity™ Agile. O usuário do Salesforce.com também se torna inativo.

## Mapeamento de campos

A tabela a seguir mostra como os campos do recurso são mapeados do CA Clarity™ PPM para o CA Clarity™ Agile:

Campos do CA Clarity™ Agile	Campos do CA Clarity™ PPM
Nome	Nome
Sobrenome	Sobrenome

<b>Campos do CA Clarity™ Agile</b>	<b>Campos do CA Clarity™ PPM</b>
Endereço de email	Email
Nome de usuário	Email com a data anexada (por exemplo, nome.sobrenome@ca.com.030610)

## Mapeamento de tarefas

Crie histórias de usuário e ocorrências com tarefas no CA Clarity™ Agile e as atribua a sprints e releases (de produto, principais ou ambos). As tarefas correspondentes são criadas automaticamente no projeto vinculado do CA Clarity™ PPM. Somente histórias de usuário atribuídas à release principal são exibidas na estrutura analítica do projeto, se o projeto do CA Clarity™ PPM estiver vinculado a uma release principal no CA Clarity™ Agile. Todos os produtos associados à release principal aparecem no nível superior.

A estrutura analítica de projeto das tarefas de projeto do CA Clarity™ PPM é criada como segue:

- O nome do produto e o nome da release aparecem como uma tarefa de resumo no nível superior com sprints, Painel kanban, histórias de usuário ou ocorrências e tarefas em cascata abaixo deles.
- Se histórias de usuário não forem atribuídas à release de um produto, mas forem atribuídas a uma release principal, a tarefa de resumo no nível superior é exibida como o nome do produto.
- Se histórias de usuário não forem atribuídas a uma release principal, mas forem atribuídas à release de um produto, a tarefa de resumo no nível superior é exibida como o nome da release.
- As histórias de usuário atribuídas são agrupadas em sprints ou no Painel kanban.
- As histórias do usuário não atribuídas são agrupadas como tarefas não programadas.
- As tarefas são agrupadas sob as histórias do usuário aos quais elas estiverem associadas.
- As ocorrências são agrupadas em sprints, no Painel kanban ou nas tarefas não programadas no mesmo nível que as histórias de usuário.

Se o projeto do CA Clarity™ PPM estiver vinculado a uma release principal no CA Clarity™ Agile, a hierarquia da EAP fica assim:

Produto – Release

    Sprint

        História de usuário

            Tarefa

Produto – Release

    Painel kanban

        História de usuário

            Tarefa

Se o projeto do CA Clarity™ PPM estiver vinculado a uma release de produto no CA Clarity™ Agile, a hierarquia da EAP fica assim:

Sprint

História de usuário

Tarefa

Painel kanban

História de usuário

Tarefa

## Atualizações de tarefa

Quaisquer alterações feitas em tarefas no CA Clarity™ Agile são atualizadas automaticamente no CA Clarity™ PPM. Por exemplo, se o responsável pela tarefa for alterado, ele é atualizado no CA Clarity™ PPM. Se as horas estimadas e o responsável forem removidos do CA Clarity™ Agile, o EPT e o responsável também são removidos da tarefa do CA Clarity™ PPM.

## Exclusões de tarefa

Se você excluir uma sprint no CA Clarity™ Agile, a tarefa da sprint integrada é excluída do CA Clarity™ PPM. As subtarefas dessa tarefa de sprint são reagrupadas com base no seguinte:

- Se a história de usuário pai não estiver atribuída a uma sprint ou Painel kanban, as subtarefas são agrupadas sob a tarefa não programada.
- Se a história de usuário pai estiver atribuído a uma nova sprint, as subtarefas são agrupadas sob a tarefa da nova sprint.
- Se a história de usuário pai estiver atribuída a um novo Painel kanban, as subtarefas são agrupadas sob a tarefa daquele novo Painel kanban.

Se você excluir uma história de usuário no CA Clarity™ Agile com horas trabalhadas em tarefas, a tarefa e as subtarefas são acumuladas no grupo de tarefas excluídas no CA Clarity™ PPM. Se não houver horas trabalhadas em nenhuma das tarefas, a tarefa da história de usuário e suas subtarefas são excluídas no CA Clarity™ PPM.

## Mapeamento de campo e valor

A tabela a seguir mostra como informações sobre sprints, histórias de usuário e tarefas do CA Clarity™ Agile são usadas para preencher os campos e valores da estrutura analítica do projeto do CA Clarity™ PPM:

Campo/valor do CA Clarity™ Agile	Campo/valor do CA Clarity™ PPM
<ul style="list-style-type: none"><li>■ Nome da sprint</li><li>■ Nome do Painel kanban</li><li>■ Título da história de usuário</li><li>■ Título da tarefa</li></ul>	Tarefa
Responsável	Atribuições
Horas estimadas	EPT (preenchido apenas no CA Clarity™ PPM se houver um responsável para a tarefa).
Planejado (status da tarefa)	Não iniciado (status da tarefa)
Em andamento (status da tarefa)	Iniciado (status da tarefa)
Fechado (status da tarefa)	Concluído (status da tarefa)
Data de início/término da sprint	Data de início/término da tarefa (se a tarefa estiver atribuída a uma sprint).
Data de início/término da release	Data de início/término da tarefa (se a tarefa não estiver atribuída a uma sprint).

## Mapeamento do log de trabalho da tarefa

Ao inserir as horas trabalhadas em uma tarefa no CA Clarity™ Agile usando o log de trabalho da tarefa ou o mural virtual, as seguintes atualizações ocorrem no CA Clarity™ PPM:

- O usuário que registra as horas é adicionado como responsável à tarefa vinculada na página Atribuições (caso ainda não seja o responsável na tarefa do CA Clarity™ PPM).
- As horas trabalhadas são adicionadas às horas trabalhadas da tarefa.
- As horas trabalhadas e as horas restantes são preenchidas na planilha de horas do CA Clarity™ PPM do recurso associado para a data aplicável.



A tabela a seguir mostra como as informações do log de trabalho da tarefa do CA Clarity™ Agile são mapeadas para as planilhas de horas do CA Clarity™ PPM:

Log de trabalho do CA Clarity™ Agile	Planilha de horas do CA Clarity™ PPM
Nome de usuário do Agile/Atribuído a	Nome do recurso
Horas trabalhadas	Horas registradas para um dia
Horas restantes	EPT
Data do trabalho	Um dia no período da planilha de horas
Tipo de tarefa	Código de encargo

Cada vez que o log de trabalho é atualizado no CA Clarity™ Agile, a planilha de horas correspondente é atualizada no CA Clarity™ PPM, contanto que seu status não indique que ela tenha sido enviada.

É possível excluir seu log de trabalho no CA Clarity™ Agile, mesmo se as horas já tiverem sido preenchidas em uma planilha de horas do CA Clarity™ PPM. Se, no momento, a planilha de horas não tiver sido enviada, ela é atualizada com base nas atualizações mais recentes do CA Clarity™ Agile. Se a planilha de horas já tiver sido enviada, crie um ajuste de planilha de horas.

## Mapeamento de impedimentos

Quando você cria um impedimento no CA Clarity™ Agile, as seguintes atualizações ocorrem no CA Clarity™ PPM:

- Uma ocorrência do CA Clarity™ PPM é criada para a tarefa correspondente no CA Clarity™ PPM.
- O proprietário do impedimento é atribuído, a menos que a ID de usuário do proprietário do CA Clarity™ Agile seja um recurso CA Clarity™ PPM inválido. Caso contrário, o produto atribui um recurso válido, de preferência, ao gerente de projeto. Se as IDs de usuário do proprietário ou gerente de projeto não forem válidas, o produto atribui o administrador do sistema como o proprietário.

A tabela a seguir descreve os campos que mapeiam o CA Clarity™ PPM e são sincronizados cada vez que a tarefa Sincronização do Agile é executada.

Campo/Valor do impedimento do CA Clarity™ Agile	Campo/Valor da ocorrência do CA Clarity™ PPM
Título (255 caracteres)	Nome (80 caracteres) *
Nenhum, usa SFDC ID (18 caracteres)	ID (18 caracteres)
Descrição (32.000)	Descrição (250) *

Responsável	Proprietário
Data de vencimento	Data-alvo para resolução
Gravidade	Prioridade:
■ Urgente	■ High
■ Major	■ Medium
■ Minor	■ Low
Status:	Status:
■ Open	■ Open
■ In Progress	■ Trabalho em andamento
■ Resolved	■ Resolved
■ Closed	■ Closed

Este valor será truncado no CA Clarity™ PPM se o número de caracteres exceder o limite de caracteres do CA Clarity™ PPM.