

CA Agile Vision™ e CA Product Vision

Guida per l'amministratore
Summer 2012



La presente documentazione, che include il sistema di guida in linea integrato e materiale distribuibile elettronicamente (d'ora in avanti indicata come "Documentazione"), viene fornita all'utente finale a scopo puramente informativo e può essere modificata o ritirata da CA in qualsiasi momento.

Questa Documentazione non può essere copiata, trasmessa, riprodotta, divulgata, modificata o duplicata per intero o in parte, senza la preventiva autorizzazione scritta di CA. Questa Documentazione è di proprietà di CA e non potrà essere divulgata o utilizzata se non per gli scopi previsti in (i) uno specifico contratto tra l'utente e CA in merito all'uso del software CA cui la Documentazione attiene o in (ii) un determinato accordo di confidenzialità tra l'utente e CA.

Fermo restando quanto enunciato sopra, se l'utente dispone di una licenza per l'utilizzo dei software a cui fa riferimento la Documentazione avrà diritto ad effettuare copie della suddetta Documentazione in un numero ragionevole per uso personale e dei propri impiegati, a condizione che su ogni copia riprodotta siano apposti tutti gli avvisi e le note sul copyright di CA.

Il diritto a stampare copie della presente Documentazione è limitato al periodo di validità della licenza per il prodotto. Qualora e per qualunque motivo la licenza dovesse cessare o giungere a scadenza, l'utente avrà la responsabilità di certificare a CA per iscritto che tutte le copie anche parziali del prodotto sono state restituite a CA o distrutte.

NEI LIMITI CONSENTITI DALLA LEGGE VIGENTE, LA DOCUMENTAZIONE VIENE FORNITA "COSÌ COM'È" SENZA GARANZIE DI ALCUN TIPO, INCLUSE, IN VIA ESEMPLIFICATIVA, LE GARANZIE IMPLICITE DI COMMERCIALIZZABILITÀ, IDONEITÀ A UN DETERMINATO SCOPO O DI NON VIOLAZIONE DEI DIRITTI ALTRUI. IN NESSUN CASO CA SARÀ RITENUTA RESPONSABILE DA PARTE DELL'UTENTE FINALE O DA TERZE PARTI PER PERDITE O DANNI, DIRETTI O INDIRETTI, DERIVANTI DALL'UTILIZZO DELLA DOCUMENTAZIONE, INCLUSI, IN VIA ESEMPLICATIVA E NON ESAUSTIVA, PERDITE DI PROFITTI, INTERRUZIONI DELL'ATTIVITÀ, PERDITA DEL GOODWILL O DI DATI, ANCHE NEL CASO IN CUI CA VENGA ESPRESSAMENTE INFORMATA IN ANTICIPO DI TALI PERDITE O DANNI.

L'utilizzo di qualsiasi altro prodotto software citato nella Documentazione è soggetto ai termini di cui al contratto di licenza applicabile, il quale non viene in alcun modo modificato dalle previsioni del presente avviso.

Il produttore di questa Documentazione è CA.

Questa Documentazione è fornita con "Diritti limitati". L'uso, la duplicazione o la divulgazione da parte del governo degli Stati Uniti è soggetto alle restrizioni elencate nella normativa FAR, sezioni 12.212, 52.227-14 e 52.227-19(c)(1) - (2) e nella normativa DFARS, sezione 252.227-7014(b)(3), se applicabile, o successive.

Copyright © 2012 CA. Tutti i diritti riservati. Tutti i marchi, i nomi commerciali, i marchi di servizio e i loghi citati nel presente documento sono di proprietà delle rispettive aziende.

Riferimenti ai prodotti CA Technologies

Questa documentazione fa riferimento ai seguenti marchi e prodotti di CA Technologies:

- CA Agile Vision™
- CA Product Vision
- CA Clarity PPM
- CA Software Change Manager

Contattare il servizio di Supporto tecnico

Per l'assistenza tecnica in linea e un elenco completo delle sedi, degli orari del servizio di assistenza e dei numeri di telefono, contattare il Supporto tecnico visitando il sito Web all'indirizzo <http://www.ca.com/worldwide>.

Sommario

Capitolo 1: Introduzione	9
CA Agile Vision	9
CA Product Vision	10
Capitolo 2: Impostazioni	11
Utenti	11
Aggiunta di un utente in Salesforce.com	11
Aggiunta di utenti	12
Impostazione delle notifiche di prodotto	13
Ruoli	13
Gestione di un ruolo	14
Per creare una gerarchia di ruoli:	14
Prodotti	15
Gestione dei prodotti	15
Gestione dei prodotti integrati	17
Release	17
Release principali	17
Release di prodotto	18
Gestione di release principali	19
Gestione delle release di prodotto	20
Ricalcolo dei grafici di burndown della release	22
Sprint	22
Gestione dello sprint	23
Capitolo 3: Configurazione	25
Personalizzazione dei valori	25
Creazione di valori personalizzati	26
Pubblicazione delle modifiche della visualizzazione di elenco	27
Impostazione dei valori predefiniti per User Story, problemi e oggetti personalizzati	27
Personalizzazione degli attributi	28
Creazione di attributi personalizzati	29
Abilitazione o disabilitazione degli attributi personalizzati per gli oggetti	30
Mapping degli attributi di stato personalizzati	30

Ricalcolo dei grafici di burndown della release.....	31
Pubblicazione delle modifiche della visualizzazione di elenco.....	32
Personalizzazione delle pagine di modifica e dei dettagli.....	32
Aggiunta di una sezione a una pagina.....	33
Configurazione dei campi per le sezioni su una pagina.....	34
Ricerca multivalore.....	35
Creazione di oggetti personalizzati.....	36
Creazione di un oggetto di giunzione.....	37
Create MVL (Crea richiesta di modifica).....	38
Configurazione della rete MVL.....	39
Configurazione delle colonne nella ricerca multivalore.....	40

Capitolo 4: Configurazione della gestione delle modifiche del requisito **41**

Impostazione del processo di approvazione dei requisiti.....	43
Creazione di un gruppo pubblico per gli utenti.....	44
Creazione del processo di approvazione dei requisiti.....	44
Creazione della fase del processo di approvazione.....	46
Aggiunta di azioni per la fase di approvazione.....	48
Attivazione del processo di approvazione.....	50
Abilitazione della gestione delle modifiche dei requisiti.....	50
Disabilitazione della gestione delle modifiche dei requisiti.....	51

Capitolo 5: Integrazioni di seconde e terze parti **53**

Abilitazione dell'Integrazione con altri prodotti.....	53
Disabilitazione dell'Integrazione con altri prodotti.....	55
Mapping di un prodotto CA Agile Vision su un prodotto Quality Center.....	56

Capitolo 6: Importazione dei dati	57
Appendice A: Diritti di accesso	59
Appendice B: Diritti di accesso di CA Agile Vision	61
Appendice C: Diritti di accesso di CA Product Vision	63
Appendice D: Aggiornamento da CA Agile Vision Team Edition a CA Agile Vision Enterprise Edition	65

Capitolo 1: Introduzione

Questa sezione contiene i seguenti argomenti:

[CA Agile Vision](#) (a pagina 9)

[CA Product Vision](#) (a pagina 9)

CA Agile Vision

CA Agile Vision consente di gestire progetti basati sulla metodologia Scrum in un modo semplice e intuitivo. I team Agile possono pianificare le release di prodotto in base alla data, alla domanda e alla capacità. Il prodotto è basato sul Web e permette all'utente di partecipare alla pianificazione dello sprint e di visualizzare e aggiornare lo stato da qualsiasi posizione.

Tramite CA Agile Vision è possibile effettuare le attività seguenti:

- Creare e monitorare gli sprint utilizzando un approccio time-box e sulla base di domanda e capacità
- Creare, aggiornare e scomporre le User story consentendo l'accesso basato sui ruoli per le classi che vengono assegnate ai membri del team
- Organizzare stand-up meeting giornalieri
- Creare diagrammi di burndown
- Eseguire il calcolo della velocità del team
- Visualizzare e gestire lo stato di backlog/attività

Nota: per l'utilizzo di questa guida è necessario avere dimestichezza con il metodo Scrum e la terminologia Agile.

CA Product Vision

CA Product Vision consente di gestire i requisiti relativi all'organizzazione e di effettuare le attività seguenti:

- Creare e modificare requisiti
- Suddividere i requisiti in requisiti figlio e visualizzare la gerarchia padre-figlio.
- Unire requisiti per creare un requisito unico.
- Associare i requisiti a prodotti, release, funzionalità, origini e utenti tipo.
- Visualizzare la tracciabilità dei requisiti dalla loro origine al completamento.
- Visualizzare la User story associata di un requisito in CA Agile Vision.

Capitolo 2: Impostazioni

Questa sezione contiene i seguenti argomenti:

[Utenti](#) (a pagina 11)

[Ruoli](#) (a pagina 13)

[Prodotti](#) (a pagina 15)

[Release](#) (a pagina 17)

[Sprint](#) (a pagina 22)

Utenti

Aggiungere gli utenti all'elenco degli utenti di Salesforce.com affinché sia possibile aggiungerli come utenti di CA Agile Vision e CA Product Vision. È possibile quindi aggiungere gli utenti ai team di Scrum e assegnare User story e attività.

La pagina Utenti disponibile dal menu Amministrazione mostra gli utenti che sono idonei per assegnazioni in CA Agile Vision e CA Product Vision. L'elenco degli utenti può essere filtrato per tutti gli utenti (impostazione predefinita) oppure per prodotto.

Nella pagina di elenco degli utenti, è possibile eseguire le seguenti operazioni:

- [Visualizzare i dettagli di un utente](#) (a pagina 13)
- [Aggiungere utenti](#) (a pagina 12)

Aggiunta di un utente in Salesforce.com

I profili utente disponibili per gli utenti fanno parte della licenza di Salesforce.

Nota: per ulteriori informazioni sui profili utente, consultare l'appendice Diritti di accesso della *Guida all'amministrazione*.

Solo un amministratore di sistema può aggiungere un utente in Salesforce.com.

Procedere come descritto di seguito:

1. Fare clic su Setup.
2. Da Administration Setup nel riquadro sinistro, fare clic su Manage Users.

3. Fare clic su Add o Edit e impostare le quote degli utenti.
Viene visualizzata la pagina di elenco degli utenti.
4. Fare clic su Nuovo.
5. Compilare i campi richiesti.
6. Salvare le modifiche.

Nota: fare clic sul collegamento della *guida in linea della pagina* per informazioni sull'impostazione di un utente in Salesforce.com.

Aggiunta di utenti

Prima di aggiungere utenti al team di Scrum, aggiungere un utente in Salesforce.com con uno dei seguenti profili:

- Utente CA Agile Vision
- Utente CA Product Vision
- Utente CA Agile Vision e CA Product Vision

La pagina Utenti contiene un elenco in cui si specifica se sono utenti CA Agile Vision, CA Product Vision o di entrambi.

Nota: le opzioni di aggiunta di un utente come utente CA Agile Vision o utente CA Product Vision sono disponibili solamente se l'utente dispone di licenze per entrambi.

Procedere come descritto di seguito:

1. Fare clic su Amministrazione e da Organizzazione fare clic su Utenti.
Viene visualizzata la pagina Utenti.
2. Fare clic su Nuovo utente.
Viene visualizzata la pagina Modifica utente.
3. Completare i seguenti campi:

Utente Salesforce

Fare clic sul nome dell'utente che si desidera aggiungere.

CA Agile Vision

Selezionare se è un utente CA Agile Vision.

CA Product Vision

Selezionare se è un utente CA Product Vision.

4. Salvare le modifiche.

Viene visualizzata la pagina Dettagli utente. Questa pagina consente di modificare l'utente e impostare le notifiche del prodotto.

Impostazione delle notifiche di prodotto

È possibile impostare notifiche affinché gli utenti ricevano messaggi di posta elettronica in caso di modifiche ai prodotti a cui partecipano. L'utente può modificare i dettagli e le impostazioni dei prodotti a cui partecipa. L'utente con privilegi di amministratore è in grado di modificare le impostazioni di tutti gli utenti.

Procedere come descritto di seguito:

1. Fare clic su Amministrazione e da Organizzazione fare clic su Utenti.
2. Fare clic sul collegamento Visualizza relativo all'utente.
3. Fare clic su Modifica e configurare le impostazioni appropriate di prodotto per la notifica.
4. Salvare le modifiche.

Ruoli

Un ruolo definisce l'attività che le risorse devono completare. Ad esempio, è necessario un analista di qualità per verificare le nuove funzionalità in un'applicazione software. È possibile creare ruoli utente per utenti da assegnare in CA Product Vision oppure è possibile scaricare ruoli da CA Clarity PPM se le due applicazioni sono integrate.

Gestione di un ruolo

Procedere come descritto di seguito:

1. Fare clic su Amministrazione e da Organizzazione fare clic su Ruoli.
Viene visualizzata la pagina di elenco dei ruoli.
2. Fare clic su Nuovo ruolo.
3. Compilare i campi richiesti.
4. Salvare le modifiche.

Nota: per procedere con la modifica o l'eliminazione di un ruolo, fare clic sul collegamento ID ruolo nell'elenco dei ruoli, quindi fare clic su Modifica o Elimina.

Per creare una gerarchia di ruoli:

È possibile creare una gerarchia di ruolo per raggruppare i ruoli correlati.

Di seguito si riporta un esempio di gerarchia di ruoli.

- Manager di progetto
 - Architetto
 - Responsabile sviluppo
 - Responsabile del controllo di qualità

Procedura consigliata: è possibile creare il numero di livelli desiderato per la gerarchia. I livelli vengono definiti al momento della selezione dell'elemento padre di ciascun ruolo. Se si desidera creare una gerarchia complessa, creare una bozza su carta prima di iniziare.

Procedere come descritto di seguito:

1. Fare clic su Amministrazione e da Organizzazione fare clic su Ruoli.
2. Per ciascun ruolo che si desidera assegnare a un elemento padre nella gerarchia, fare clic su Modifica.
3. Nel campo Ruolo padre, selezionare il padre dall'elenco a discesa.
4. Salvare le modifiche.

Prodotti

La pagina Prodotti contiene un elenco di tutti i prodotti. È possibile applicare un filtro per visualizzare tutti i prodotti (impostazione predefinita), oppure ordinarli in base all'ultimo prodotto creato.

Se CA Agile Vision o CA Product Vision viene integrato con CA Clarity PPM, la pagina Prodotti consente di visualizzare e gestire i prodotti integrati.

Per ulteriori informazioni, consultare la *Guida all'integrazione*.

Durante la creazione di un prodotto è possibile aggiungere un prefisso facoltativo all'ID delle User story e delle attività create per il prodotto. Il prefisso conferisce un carattere univoco alla User story o attività. La lunghezza massima del prefisso è di sei caratteri e deve includere caratteri alfanumerici e caratteri speciali. Il prefisso deve essere univoco.

Il numero aggiunto al prefisso aumenta automaticamente con la creazione di nuove User story o attività. Ad esempio, se il prefisso del prodotto è Test, gli ID assegnati automaticamente alle nuove User story saranno Test-1, Test-2, ecc. L'ID delle nuove attività sarà Test-t0, Test-t1, ecc. Una volta creato il prodotto, non è più possibile modificare il prefisso.

La pagina Prodotti consente di eseguire le attività seguenti:

- [Creare o modificare un prodotto](#) (a pagina 15)
- Visualizzare i dettagli del prodotto
- [Gestire i prodotti integrati](#) (a pagina 17)

Gestione dei prodotti

Durante la creazione e il salvataggio di un prodotto, viene generato automaticamente un ID univoco. È possibile utilizzare l'ID per collegare un prodotto di CA Agile Vision a un progetto di CA Clarity PPM. Una volta creato il prodotto, è possibile modificarne le proprietà ad eccezione del prefisso. Per modificare un prodotto, nella pagina Prodotti fare clic su Modifica accanto al prodotto che si desidera modificare.

Procedere come descritto di seguito:

1. Fare clic su Amministrazione e da Applicazione fare clic su Prodotti.
2. Fare clic su Nuovo prodotto.

3. Compilare i campi richiesti. Di seguito si riporta una breve descrizione dei campi seguenti:

Proprietari del prodotto

Specifica gli utenti o gli utenti con privilegi avanzati Vision proprietari del prodotto. Se un utente è proprietario di prodotto in CA Agile Vision presenterà lo stesso ruolo in CA Product Vision. Se si seleziona un nome utente, tale utente acquisirà privilegi avanzati per gli oggetti correlati al prodotto. Un proprietario del prodotto può eseguire le azioni seguenti:

- Creare release principali, release, funzionalità, requisiti, sprint, team e User story.
- Visualizzare il backlog del prodotto, anche se non appartiene al team.
- Gestire gli elementi di backlog, incluse le operazioni per l'aggiunta di commenti e allegati.
- Essere assegnato a un problema o a una User story solo se viene aggiunto a un team da parte dell'amministratore di sistema.

Requisito: l'amministratore di sistema deve selezionare **Agile Vision** dal menu Amministrazione della pagina Utente.

4. Salvare le modifiche.

Nota: per procedere con la modifica o l'eliminazione di un prodotto, nel relativo elenco fare clic sul collegamento Visualizza per il prodotto da utilizzare, quindi fare clic su Modifica o Elimina.

Eliminazione di un prodotto

Il prodotto può essere eliminato da un amministratore o da un utente con privilegi avanzati. Ad esempio, un amministratore può eliminare un prodotto se le informazioni utilizzate per la sua creazione non sono corrette.

Se un prodotto soddisfa le condizioni seguenti, è possibile eliminarlo:

- Il prodotto non contiene release, sprint o User story.
- Il prodotto non è attivo.

Gestione dei prodotti integrati

In caso di integrazione con CA Clarity PPM, è possibile visualizzare i prodotti integrati nella pagina Prodotti di CA Agile Vision. È possibile gestire tali prodotti nel seguente modo:

- Assegnare utenti ai team di prodotto
- Creare sprint, User story e attività.
- Assegnare risorse a User story e attività.
- Generare report sull'avanzamento delle attività utilizzando i registri di lavoro.

Per ulteriori informazioni, consultare la *Guida all'integrazione di CA Agile Vision*.

Release

CA Agile Vision e CA Product Vision consentono di creare i seguenti tipi di release:

- Release principali: consentono di monitorare e gestire le User story nell'ambito di più prodotti.
- Release di prodotto: consentono di monitorare e gestire le User story specifiche di un singolo prodotto.

Release principali

È possibile associare una release principale a uno o più prodotti. L'associazione dei prodotti a una release principale consente di monitorare le User story completate da più team di prodotto come parte di una singola release di prodotto trasversale.

Ad esempio, l'Azienda X sta lavorando su una release in cui sono integrati tre dei suoi prodotti (A, B e C). I seguenti team del prodotto vengono assegnati alle User story e alle attività per ciascun pezzo di integrazione:

- Team del prodotto A. Completa le User story per integrare i prodotti A e B.
- Team del prodotto B. Completa le User story per integrare i prodotti B e C.
- Team del prodotto C. Completa le User story per integrare i prodotti A e C.

Una release principale D viene creata e associata a tutti i tre prodotti. La release principale permette all'Azienda X di monitorare l'avanzamento di tutte le User story e le attività completate da ogni team. I membri del prodotto possono visualizzare la release principale associata da una User story.

Quando si assegna una release di prodotto a una release principale, tutte le User story nella release di prodotto vengono assegnate automaticamente alla release principale. Se non si desidera assegnare tutte le User story in una release di prodotto a una release principale, associare le singole User story a una release principale. È possibile associare singole User story a una release principale a condizione che il prodotto sia associato alla release principale.

È possibile associare un prodotto a più release principali.

Se il prodotto di CA Agile Vision viene integrato a un progetto di Clarity, è possibile associare il progetto di Clarity a una release principale in CA Agile Vision. In questo modo, sarà possibile gestire tutte le User story e le attività assegnate alla release principale da Clarity.

Release di prodotto

Alcune organizzazioni eseguono la pianificazione della release in anticipo, mentre altre preferiscono che la release corrisponda al termine di uno sprint, quando le condizioni sono vantaggiose. CA Agile Vision è compatibile con entrambe le strategie.

In entrambi i casi, la release coincide con il termine di uno sprint e contiene tutte le funzionalità implementate durante gli sprint di tutte le release precedenti. Pertanto, una release può contenere uno o più sprint.

Nella pagina Release, quindi, vengono elencate tutte le release. È possibile applicare un filtro per visualizzare tutte le release (impostazione predefinita), oppure l'ultima release creata.

Se si sta eseguendo l'integrazione con CA Clarity PPM, la pagina Release consente di visualizzare e gestire o release integrate.

Per ulteriori informazioni, consultare la *Guida all'integrazione di CA Agile Vision*.

La pagina Release consente di eseguire le seguenti operazioni:

- [Gestione di una release](#) (a pagina 20)
- Visualizzazione dei dettagli di una release di prodotto
- Modifica delle proprietà della release di prodotto

Gestione di release principali

Procedere come descritto di seguito:

1. Fare clic su Amministrazione e da Applicazione fare clic su Release principale.
Viene visualizzata la pagina di elenco delle release principali.
2. Fare clic su Nuova release principale.
Verrà visualizzata la finestra popup di creazione della release principale.
3. Compilare i campi richiesti. Di seguito si riporta una breve descrizione dei campi seguenti:

Prodotti associati

Definisce i prodotti associati alla release principale. L'associazione di un prodotto a una release principale consente di associare le User story di tale prodotto alla release principale.

4. Salvare le modifiche.

Nota: per procedere con la modifica o l'eliminazione, fare clic sul collegamento Visualizza relativo alla release da utilizzare, quindi fare clic su Modifica o Elimina.

Gestione delle release di prodotto

Le release di prodotto comprendono User story specifiche per il prodotto. Le User story nella release di prodotto sono comprese in più sprint.

Nota: per creare una release, fare clic su Nuova release nella pagina Dettagli prodotto. Con la creazione e il salvataggio di una release, viene generato automaticamente l'ID univoco corrispondente. È possibile utilizzare tale ID per collegare la release a CA Clarity PPM.

Procedere come descritto di seguito:

1. Fare clic su Amministrazione e da Applicazione fare clic su Release.
2. Fare clic su Nuova release.

Viene visualizzata la pagina Modifica release.

3. Compilare i campi richiesti. Di seguito si riporta una breve descrizione dei campi seguenti:

Attivo

Specifica se la release è attiva. Le release non attive non vengono visualizzate come opzioni nei filtri di CA Agile Vision.

Impostazione predefinita: Attivo

Release principale

Definisce la release principale associata a questa release. Se il prodotto è stato associato a una release principale, è possibile selezionare una release principale per questa release.

Quando si associa una release di prodotto a una release principale, tutte le User story da tutti i prodotti nella release di prodotto vengono associate automaticamente alla release principale. Se non si desidera che tutte le User story in una release di prodotto vengano assegnate automaticamente alla release principale, associare i singoli prodotti alla release principale. Successivamente è possibile selezionare le User story da determinati prodotti da assegnare alla release principale.

Data delle release

Specifica la data di completamento della release. La data della release e la data di inizio possono coincidere. Per ottenere la massima affidabilità dei dati di burndown della release, la data della release deve essere uguale o successiva alla data di fine del primo sprint della release. I team che, all'avvio della release, non sono a conoscenza della data della release, possono aggiornare tale valore quando vengono aggiunti nuovi sprint.

Formato: g/m/aa

4. Salvare le modifiche.

Nota: per procedere con la modifica o l'eliminazione, fare clic sul collegamento [Visualizza](#) relativo alla release da utilizzare, quindi fare clic su [Modifica](#) o [Elimina](#).

Eliminazione di una release

Un utente con privilegi avanzati può eliminare una release. Questa azione viene eseguita nella pagina [Dettagli release](#). Una volta confermata, non sarà più possibile annullare l'eliminazione.

L'eliminazione di una release apporta le seguenti modifiche:

- Anche gli sprint associati alla release vengono eliminati.
- Lo stato delle User story assegnate alla release e agli sprint viene modificato in Non assegnato.

- Le release e gli sprint non vengono visualizzati nei filtri di visualizzazione.
- Non è più possibile selezionare la release e gli sprint per l'associazione al prodotto o agli oggetti del prodotto.
- Gli utenti non possono visualizzare diagrammi corrispondenti alla release o agli sprint.

Ricalcolo dei grafici di burndown della release

È possibile eseguire il ricalcolo dei grafici di burndown della release in uno sprint. Si consiglia di eseguire l'operazione di ricalcolo nel caso in cui sia stato eseguito il mapping dei valori di stato personalizzati sugli stati Aperto o Chiuso e sia necessario eseguire il burndown delle ore o dei punti nei grafici.

Se lo stato personalizzato di User story o requisiti viene modificato, i punti e le ore totali presenti nei grafici vengono aggiornati. Ad esempio, il valore di stato Completato è aperto per una User story. Il ricalcolo dello sprint esegue il burndown delle ore e dei punti associati alla User story quando lo stato viene definito come Chiuso. Il ricalcolo utilizza lo stato più recente delle User story nello sprint.

I punti restanti delle User story vengono calcolati sottraendo i punti delle User story chiuse. I punti restanti delle attività vengono calcolati sottraendo le attività con ore registrate. È possibile ricalcolare i grafici di burndown includendo solamente gli sprint attivi, e solo nel caso in cui il burndown della release contenga meno di 1000 User story.

Viene eseguito il ricalcolo delle seguenti linee:

- Linea di burnup: mostra il tasso di guadagno quotidiano delle unità di lavoro necessario per soddisfare l'obiettivo dello sprint.
- Linea di stima: la stima originale, in ore, per lo sprint.
- Linea delle ore completate: numero di ore completate per lo sprint.
- Velocità nel diagramma di velocità.

Sprint

La pagina Sprint elenca tutti gli sprint attivi creati per tutti i prodotti. È possibile applicare un filtro per visualizzare l'elenco degli sprint in ordine di creazione decrescente. Salvo modifica, la selezione del filtro viene salvata ed utilizzata per gli accessi successivi alla pagina.

Nella pagina Sprint è possibile compiere le seguenti operazioni:

- [Gestire uno sprint](#) (a pagina 23)
- Visualizzare i dettagli dello sprint
- [Modificare le proprietà dello sprint](#) (a pagina 23)
- [Eliminare uno sprint](#) (a pagina 24)

Gestione dello sprint

Se lo sprint non è stato completato, le proprietà dello sprint (comprese le date di inizio e di fine) possono essere modificate da un utente con privilegi avanzati. In caso di modifica delle date di sprint, il burndown e la velocità vengono ricalcolati. I diagrammi delle pagine Dettagli sprint e Dashboard vengono aggiornati. Per modificare uno sprint, aprire la pagina Sprint e fare clic su Modifica, accanto al nome dello sprint che si desidera modificare.

Procedere come descritto di seguito:

1. Fare clic su Amministrazione e da Applicazione fare clic su Sprint.
Viene visualizzata la pagina sprint.
2. Fare clic su Nuovo sprint.
Viene visualizzata la pagina Modifica sprint.
3. Compilare i campi richiesti. Di seguito si riporta una breve descrizione dei campi seguenti:

Obiettivi

Specifica i risultati previsti per lo sprint.

Lunghezza massima: 3000 caratteri.

Rischi

Specifica i fattori che compromettono il completamento o i risultati dello sprint.

Lunghezza massima: 2000 caratteri

4. Salvare le modifiche.

Nota: per procedere con la modifica o l'eliminazione, fare clic sul collegamento Visualizza relativo allo sprint da utilizzare, quindi fare clic su Modifica o Elimina.

Eliminazione di uno sprint

Lo sprint può essere eliminato solo da un utente con privilegi avanzati o da un proprietario di prodotto. In caso contrario, il pulsante Elimina non verrà visualizzato. L'eliminazione di uno sprint apporta le seguenti modifiche:

- I dati specifici dello sprint vengono eliminati.
- Lo stato delle User story assegnate allo sprint viene modificato in Non assegnato.
- I team assegnati allo sprint vengono rimossi.
- Lo sprint non è riportato nell'elenco per l'elaborazione dei grafici di burndown.
- Lo sprint non è visualizzato nei grafici di burndown.

Capitolo 3: Configurazione

Questa sezione contiene i seguenti argomenti:

[Personalizzazione dei valori](#) (a pagina 25)

[Personalizzazione degli attributi](#) (a pagina 28)

[Pubblicazione delle modifiche della visualizzazione di elenco](#) (a pagina 32)

[Personalizzazione delle pagine di modifica e dei dettagli](#) (a pagina 32)

[Ricerca multivalore](#) (a pagina 35)

Personalizzazione dei valori

Per impostazione predefinita, alcuni valori sono disponibili per tutti i prodotti. L'amministratore di sistema può creare nuovi valori personalizzati per i campi di oggetto al livello dell'applicazione. I valori personalizzati vengono visualizzati nelle pagine appropriate come valori disponibili per la selezione negli elenchi a discesa.

Generalmente, le operazioni di personalizzazione vengono eseguite dal collegamento Impostazioni alla pagina di impostazione di Salesforce.com.

Di seguito, vengono riportati alcuni esempi di campi che è possibile personalizzare in CA Product Vision e CA Agile Vision:

Campi CA Product Vision:

- Categoria
- Stato requisito
- Stato prodotto

Campi CA Agile Vision:

- **Priorità:** include i valori di problemi, User story ed Epic associati a un prodotto.
- **Stato:** include i valori di problemi, attività, User story ed Epic associati a un prodotto.

Per configurare valori personalizzati, attenersi alla seguente procedura:

- [Modificare determinati attributi dei valori.](#) (a pagina 26)
- Sostituire i valori con altri valori.

- [Specificare i valori predefiniti](#) (a pagina 27)
- Rinominare i valori con Translation Workbench.
- Riordinare i valori nell'elenco.
- Eliminare i valori.
- Tradurre i valori in tutte le lingue supportate.

Procedura consigliata:

- Utilizzare Translation Workbench dal menu Administration Setup per rinominare i valori (in lingua inglese) invece di modificare l'attributo esistente ed etichettarlo nuovamente.
- I grafici di burndown e di velocità richiedono un valore equivalente a Chiuso. È possibile creare un valore ed eseguire il mapping dello stato mediante l'opzione Mapping di stato del menu Amministrazione.

Ulteriori informazioni:

[Personalizzazione degli attributi](#) (a pagina 28)

[Abilitazione o disabilitazione degli attributi personalizzati per gli oggetti](#) (a pagina 30)

[Creazione di valori personalizzati](#) (a pagina 26)

Creazione di valori personalizzati

Per informazioni complete sulla creazione di valori personalizzati, consultare la *Guida e la formazione di Salesforce.com*. Questa documentazione è disponibile se si fa clic sul Impostazioni per visualizzare le impostazioni personali, quindi facendo clic sul collegamento Guida.

Procedere come descritto di seguito:

1. Fare clic sul collegamento Impostazioni nell'area di intestazione di CA Agile Vision o CA Product Vision.
Viene visualizzata la pagina delle impostazioni personali di Salesforce.com.
2. Fare clic su Crea dal menu delle impostazioni dell'applicazione, quindi selezionare Oggetti.
Verrà visualizzata la pagina Custom Objects.

3. Fare clic sul nome dell'oggetto che si desidera personalizzare (ad esempio, User story).

Viene visualizzata la pagina dell'oggetto personalizzato.

4. Nella sezione relativa ai campi e alle relazioni personalizzati, individuare l'etichetta di campo per cui si desidera personalizzare i valori.

5. Fare clic sull'etichetta di campo.

Viene visualizzata la pagina del campo personalizzato.

6. Accedere alla sezione dei valori dell'elenco di selezione e personalizzare i valori come desiderato.

Pubblicazione delle modifiche della visualizzazione di elenco

È possibile pubblicare le modifiche apportate alle visualizzazioni elenco per tutti gli utenti nell'organizzazione. Tali modifiche possono includere etichette di oggetto o attributo modificate, etichette di elenchi a discesa, conversioni o attributi personalizzati eliminati.

Procedere come descritto di seguito:

1. Accedere a Salesforce.com come amministratore di sistema.
2. Aprire la pagina Pubblicazione Visualizzazioni elenco dal menu Amministrazione.
3. Fare clic su Pubblica.

Le modifiche apportate alle visualizzazioni di elenco vengono distribuite agli altri utenti dell'organizzazione.

Impostazione dei valori predefiniti per User Story, problemi e oggetti personalizzati

È possibile impostare i valori predefiniti per una User story, un problema o qualsiasi oggetto personalizzato di CA Agile Vision.

Procedere come descritto di seguito:

1. Fare clic sul collegamento Impostazioni nell'area di intestazione di CA Agile Vision.

Viene visualizzata la pagina delle impostazioni personali di Salesforce.com.

2. Fare clic su Crea dal menu delle impostazioni dell'applicazione, quindi selezionare Oggetti.
Verrà visualizzata la pagina Custom Objects.
3. Fare clic sul nome di oggetto per cui si desidera impostare il valore predefinito (ad esempio, User story).
Viene visualizzata la pagina dell'oggetto personalizzato della User story.
4. Individuare la sezione contenente i tipi di record e fare clic sull'etichetta di tipo di record UserStory.
Verrà visualizzata la pagina Tipo di record.
5. Fare clic su Modifica accanto al campo dell'elenco a discesa per cui si desidera selezionare i valori predefiniti.
6. Selezionare i valori dall'elenco a discesa dei valori predefiniti e salvare.

Personalizzazione degli attributi

L'amministratore di sistema è in grado di creare attributi personalizzati per gli oggetti di CA Agile Vision a livello dell'applicazione, dalla pagina Impostazioni. Ad esempio, è possibile aggiungere un campo di stato all'oggetto della User story.

Per impostazione predefinita, quando si crea un attributo personalizzato, questo viene reso disponibile per tutti i prodotti. Se si abilita l'attributo per un prodotto specifico, non sarà più disponibile per tutti i prodotti. Aggiungere l'attributo a qualsiasi altro prodotto che desidera utilizzarlo dalla pagina degli attributi personalizzati.

È possibile creare fino a un massimo di 25 attributi personalizzati per oggetto e per prodotto. È possibile aggiungere attributi personalizzati agli oggetti seguenti:

- Criteri di accettazione
- Epic
- Problema
- Release principale
- Release
- Sprint

- Dipendenza della story
- Attività:
- Team
- Membro del team
- Tema
- User story

Creazione di attributi personalizzati

Per informazioni complete sulla creazione di attributi personalizzati, consultare la *Guida e la formazione di Salesforce.com*. Questa documentazione è disponibile se si fa clic sul Impostazioni per visualizzare le impostazioni personali, quindi facendo clic sul collegamento Guida.

Procedere come descritto di seguito:

1. Fare clic sul collegamento Impostazioni nell'area di intestazione di CA Agile Vision o CA Product Vision.

Viene visualizzata la pagina delle impostazioni personali di Salesforce.com.

2. Fare clic su Crea dal menu delle impostazioni dell'applicazione, quindi selezionare Oggetti.

Verrà visualizzata la pagina Custom Objects.

3. Fare clic sul nome dell'oggetto per cui si desidera personalizzare gli attributi.

Viene visualizzata la pagina dell'oggetto personalizzato.

4. Individuare la sezione relativa ai campi e alle relazioni personalizzati e personalizzare i campi come desiderato.

Procedura consigliata: se si crea un attributo personalizzato per il valore Stato dell'oggetto User story o Requisito, sarà necessario specificare se lo stato personalizzato è di tipo Aperto o Chiuso. La pagina [Mapping di stato](#) (a pagina 30) del menu Amministrazione consente di specificare lo stato personalizzato. La definizione dello stato come Aperto o Chiuso garantisce la precisione dei grafici di burndown e di velocità.

Abilitazione o disabilitazione degli attributi personalizzati per gli oggetti

Se si abilita un attributo personalizzato per un prodotto specifico, non sarà più disponibile per tutti i prodotti. Abilitarlo per qualsiasi altro prodotto che desidera utilizzare l'attributo.

Per rimuovere o disabilitare un attributo personalizzato da un oggetto, selezionare l'attributo e fare clic su Elimina.

Procedere come descritto di seguito:

1. Fare clic sul menu Amministrazione e selezionare Attributi personalizzati.
Verrà visualizzata la pagina degli attributi personalizzati.
2. Selezionare il prodotto e l'oggetto per cui si desidera abilitare gli attributi personalizzati.
Viene visualizzato qualsiasi attributo personalizzato esistente abilitato per l'oggetto.
3. Fare clic su Nuovo campo personalizzato.
Verrà visualizzata una finestra a comparsa.
4. Selezionare un nome di campo personalizzato esistente e salvare.
Il campo viene visualizzato nell'elenco di etichette del campo.

Mapping degli attributi di stato personalizzati

Quando si crea uno stato personalizzato per un oggetto User story o problema, specificare se lo stato dell'oggetto definito corrisponde ad aperto o a chiuso. La definizione dello stato dell'oggetto determina la precisione dei grafici di burndown e di velocità.

Ad esempio, se si crea un nuovo stato denominato Fine, sarà necessario specificare se tale stato significa Chiuso, affinché il grafico possa eseguire il burndown delle ore di lavoro completate dell'oggetto.

Procedere come descritto di seguito:

1. Aprire Amministrazione, selezionare Configurazione e fare clic su Mapping di stato.
Verrà visualizzata la pagina Mapping di stato contenente un elenco di attributi di stato personalizzati.
2. Fare clic sul campo Valore mappato per il valore di cui si desidera eseguire il mapping e selezionare Aperto o Chiuso dall'elenco a discesa.
3. Fare clic su Salva.

Importante. Se lo sprint corrente contiene User story e problemi, fare clic su **Ricalcola diagramma** per aggiornare le informazioni dello sprint e i grafici di burndown e di velocità.

Ricalcolo dei grafici di burndown della release

È possibile eseguire il ricalcolo dei grafici di burndown della release in uno sprint. Si consiglia di eseguire l'operazione di ricalcolo nel caso in cui sia stato eseguito il mapping dei valori di stato personalizzati sugli stati Aperto o Chiuso e sia necessario eseguire il burndown delle ore o dei punti nei grafici.

Se lo stato personalizzato di User story o requisiti viene modificato, i punti e le ore totali presenti nei grafici vengono aggiornati. Ad esempio, il valore di stato Completato è aperto per una User story. Il ricalcolo dello sprint esegue il burndown delle ore e dei punti associati alla User story quando lo stato viene definito come Chiuso. Il ricalcolo utilizza lo stato più recente delle User story nello sprint.

I punti restanti delle User story vengono calcolati sottraendo i punti delle User story chiuse. I punti restanti delle attività vengono calcolati sottraendo le attività con ore registrate. È possibile ricalcolare i grafici di burndown includendo solamente gli sprint attivi, e solo nel caso in cui il burndown della release contenga meno di 1000 User story.

Viene eseguito il ricalcolo delle seguenti linee:

- Linea di burnup: mostra il tasso di guadagno quotidiano delle unità di lavoro necessario per soddisfare l'obiettivo dello sprint.
- Linea di stima: la stima originale, in ore, per lo sprint.
- Linea delle ore completate: numero di ore completate per lo sprint.
- Velocità nel diagramma di velocità.

Pubblicazione delle modifiche della visualizzazione di elenco

È possibile pubblicare le modifiche apportate alle visualizzazioni elenco per tutti gli utenti nell'organizzazione. Tali modifiche possono includere etichette di oggetto o attributo modificate, etichette di elenchi a discesa, conversioni o attributi personalizzati eliminati.

Procedere come descritto di seguito:

1. Accedere a Salesforce.com come amministratore di sistema.
2. Aprire la pagina Pubblicazione Visualizzazioni elenco dal menu Amministrazione.
3. Fare clic su Pubblica.

Le modifiche apportate alle visualizzazioni di elenco vengono distribuite agli altri utenti dell'organizzazione.

Personalizzazione delle pagine di modifica e dei dettagli

È possibile modificare l'aspetto di alcune pagine di modifica o dei dettagli mediante la modifica, aggiunta o eliminazione delle proprietà seguenti:

- Sezioni
- Campi
- Intestazioni di sezione

Le modifiche apportate vengono eseguite a livello di sistema e applicate a tutti gli utenti. È possibile rinominare sezioni e campi in base alle esigenze aziendali. Se si desidera tornare alle sezioni e ai campi predefiniti che sono stati eliminati o rinominati, è possibile ripristinarli.

È possibile modificare solamente la parte corrispondente alle proprietà delle pagine di modifica e dei dettagli. Non è possibile modificare le sezioni di elenco correlate presenti nella pagina dei dettagli che non fanno parte delle proprietà. Gli elenchi seguenti mostrano le pagine di modifica e dei dettagli che possono essere configurati.

CA Vision Product	Pagine dei dettagli o di modifica configurabili
CA Agile Vision	<ul style="list-style-type: none"> ■ User story ■ Attività: ■ Problema ■ Sprint ■ Prodotti ■ Release
CA Product Vision	<ul style="list-style-type: none"> ■ Origini ■ Prodotti ■ Release ■ Requisiti

La personalizzazione della pagina delle proprietà può essere eseguita unicamente da un utente con privilegi avanzati o da un amministratore di sistema. Un utente con privilegi avanzati di CA Agile Vision può personalizzare solamente le pagine di CA Agile Vision, e un utente con privilegi avanzati di CA Product Vision può personalizzare solamente le pagine di CA Product Vision. Un utente con privilegi avanzati di CA Vision può personalizzare le pagine di CA Agile Vision e di CA Product Vision.

Aggiunta di una sezione a una pagina

Procedere come descritto di seguito:

1. Accedere al menu Amministrazione e selezionare Visualizzazioni proprietà dal menu Configurazione.
2. Nel campo Visualizzazione, selezionare la visualizzazione delle proprietà che si desidera configurare.

Le sezioni della visualizzazione delle proprietà vengono visualizzate in un elenco.

3. Fare clic su Nuova sezione e compilare i campi seguenti:

ID sezione

Specifica un ID alfanumerico univoco per la sezione. È possibile utilizzare solamente numeri, lettere e un carattere di sottolineatura per creare l'ID.

Etichetta intestazione

Specifica il nome da visualizzare nell'intestazione della sezione. Se non si specifica alcun nome, i campi della sezione verranno visualizzati nella pagina senza alcun contrassegno indicante la sezione.

Usa layout a una colonna

Specifica se la sezione utilizzerà il layout a una o due colonne.

Impostazione predefinita: deselezionato

Posizione

Indica la posizione della sezione rispetto ad altre sezioni. Le sezioni vengono visualizzate nell'ordine assegnato. Se non si sceglie una posizione, la sezione viene assegnata al valore più grande disponibile per la pagina.

4. Fare clic su Salva.

Configurazione dei campi per le sezioni su una pagina

Procedere come descritto di seguito:

1. Accedere al menu Amministrazione e selezionare Visualizzazioni proprietà dal menu Configurazione.

2. Nel campo Visualizzazione, selezionare la visualizzazione delle proprietà della pagina che si desidera configurare.

Le sezioni per la visualizzazione delle proprietà della pagina vengono visualizzate in un elenco.

3. Fare clic su Configura layout.

Verrà visualizzata una finestra contenente un elenco delle sezioni della pagina. Ciascuna sezione contiene una casella di riepilogo dei campi disponibili e selezionati.

4. In ciascuna sezione, selezionare i campi da visualizzare nella casella di riepilogo Disponibile e trascinare i campi alla casella di riepilogo Selezionato.
Un campo può apparire soltanto in una sezione di pagina. Se si seleziona un campo per una sezione, tale campo diventa non disponibile per altre sezioni e non viene più visualizzato nelle caselle di riepilogo di tali sezioni.
5. Fare clic su Salva.

Ricerca multivalore

È possibile utilizzare un campo di ricerca multivalore (MVL) per collegare un oggetto personalizzato con più valori di campo a un oggetto di CA Agile Vision o di CA Product Vision.

Ad esempio, creare un oggetto personalizzato denominato Rischio, che contiene informazioni di prodotto inerenti agli eventuali rischi di sviluppo e la loro entità. È possibile collegare questo oggetto personalizzato alle User story per fornire informazioni più esaurienti sulle User story.

È possibile collegare un campo MVL ai seguenti oggetti integrati:

- User story
- Problema
- Attività:
- Requisito
- Prodotto
- Release
- Sprint
- Origine

Procedere come segue per impostare un campo di ricerca multivalore:

1. [Creare oggetti personalizzati](#) (a pagina 36).
2. [Creare oggetti di giunzione](#) (a pagina 37).
3. [Creare una ricerca multivalore](#) (a pagina 38).
4. [Configurare una ricerca multivalore](#) (a pagina 39).
5. [Configurare le colonne nella ricerca multivalore](#) (a pagina 40).

Creazione di oggetti personalizzati

Per informazioni complete sulla creazione di oggetti personalizzati, consultare la *Guida in linea e i corsi di formazione di Salesforce.com*. Questa documentazione è disponibile se si fa clic sul Impostazioni per visualizzare le impostazioni personali, quindi facendo clic sul collegamento Guida.

Ad esempio, creare un oggetto personalizzato Rischio con i campi Descrizione, Gravità e Prodotto.

Procedere come descritto di seguito:

1. Fare clic sul collegamento Setup nell'area di intestazione di CA Agile Vision o di CA Product Vision.

Viene visualizzata la pagina delle impostazioni personali di Salesforce.com.

2. Fare clic su Crea dal menu delle impostazioni dell'applicazione, quindi selezionare Oggetti.

Verrà visualizzata la pagina Custom Objects.

3. Fare clic su New Custom Object.
4. Completare i seguenti campi:

Etichetta

Plural Labels

Tipo di dati

5. Fare clic su Salva.
6. Individuare la sezione relativa ai campi e alle relazioni personalizzati e personalizzare i campi come desiderato.
7. Salvare le modifiche.

Creazione di un oggetto di giunzione

Un oggetto di giunzione è un oggetto personalizzato che permette di collegare un oggetto personalizzato a un altro oggetto integrato. Ad esempio, creare un oggetto di giunzione denominato UserStory_Risk per collegare l'oggetto personalizzato Rischio alle User story.

Procedere come descritto di seguito:

1. Fare clic sul collegamento Setup nell'area di intestazione di CA Agile Vision o di CA Product Vision.

Viene visualizzata la pagina delle impostazioni personali di Salesforce.com.

2. Fare clic su Crea dal menu delle impostazioni dell'applicazione, quindi selezionare Oggetti.

Verrà visualizzata la pagina Custom Objects.

3. Fare clic su New Custom Object.
4. Completare i seguenti campi:

Etichetta

Plural Labels

Tipo di dati

5. Fare clic su Salva.
6. Accedere alla sezione Campi personalizzati e relazione.
7. Creare i due campi personalizzati seguenti e personalizzare come desiderato:
 - Un campo di tipo di dati di ricerca che viene collegato all'oggetto personalizzato creato. Ad esempio, creare un campo personalizzato Rischio da collegare all'oggetto personalizzato Rischio creato in precedenza.
 - Un campo di tipo di dati che viene collegato all'oggetto User story.
8. Salvare le modifiche.

Create MVL (Crea richiesta di modifica)

La ricerca multivalore consente di configurare l'oggetto personalizzato con più valori in modo da essere visualizzato con l'oggetto integrato.

Ad esempio, è possibile compilare il campo Rischio quando si utilizzano User story.

Procedere come descritto di seguito:

1. Fare clic su Amministrazione e da Configurazione fare clic su Ricerca multivalore personalizzata.
2. Selezionare un tipo di record per cui si desidera creare la ricerca multivalore.

Ad esempio, selezionare User story come Tipo di record se è in corso la configurazione della ricerca multivalore per Rischio.

3. Fare clic su Nuova ricerca multivalore.
4. Completare i seguenti campi:

Oggetto secondario

Oggetto personalizzato associato al tipo di record. Ad esempio, selezionare Rischio per il tipo di record User story.

Oggetto di giunzione

Selezionare il nome dell'oggetto personalizzato per archiviare la relazione tra Tipo di record e Oggetto secondario. Ad esempio, selezionare l'oggetto UserStory_Risk.

Campo principale

Selezionare il campo principale cui è associato l'oggetto di giunzione. Ad esempio, selezionare User story come campo principale.

Campo secondario

Selezionare il campo secondario cui è associato l'oggetto di giunzione. Ad esempio, selezionare Rischio come campo secondario.

Colonne del campo di visualizzazione della ricerca multivalore

Selezionare i campi dell'oggetto secondario. È possibile selezionare solo TEXT e campi di tipo elenco di selezione.

5. Salvare le modifiche.

La ricerca multivalore viene creata ed è disponibile quando si configura l'oggetto correlato.

Nota: fare clic su Amministrazione, quindi da Configurazione fare clic su Visualizzazioni proprietà e verificare che la sezione custom_mvl sia disponibile nella visualizzazione di proprietà dell'oggetto.

Configurazione della rete MVL

Per impostazione predefinita, la ricerca multivalore restituisce tutti i valori disponibili per gli oggetti configurati. È possibile configurare la ricerca multivalore in modo da visualizzare solo i valori pertinenti al tipo di record associato.

Ad esempio, la ricerca multivalore Rischio mostra tutti i rischi presenti quando si configura per una User story, indipendentemente dal prodotto associato. È possibile comunque configurare la ricerca multivalore Rischio per visualizzare i rischi associati ai prodotti correlati alle User story.

Procedere come descritto di seguito:

1. Fare clic su Amministrazione e da Configurazione fare clic su Ricerca multivalore personalizzata.
2. Selezionare un tipo di record. Fare clic su Modifica per la ricerca multivalore da configurare.
3. Modificare SOQL disponibile con i parametri appropriati.

Ad esempio, selezionare ID, Nome, Descrizione da Risk__c, in cui product__c = :productid

I parametri sono disponibili per gli oggetti seguenti:

User story

:id, :productid

Problema

:id, :productid

Attività:

:id, :userstoryid

Requisito

:id

Prodotto

:id

Release

:id, :productid

Sprint

:id, :productid, :releaseid

Origine

:id

4. Salvare le modifiche.

Configurazione delle colonne nella ricerca multivalore

Le colonne nella ricerca multivalore sono visualizzate nell'ordine di creazione, ma è possibile riordinarle e regolarne la larghezza.

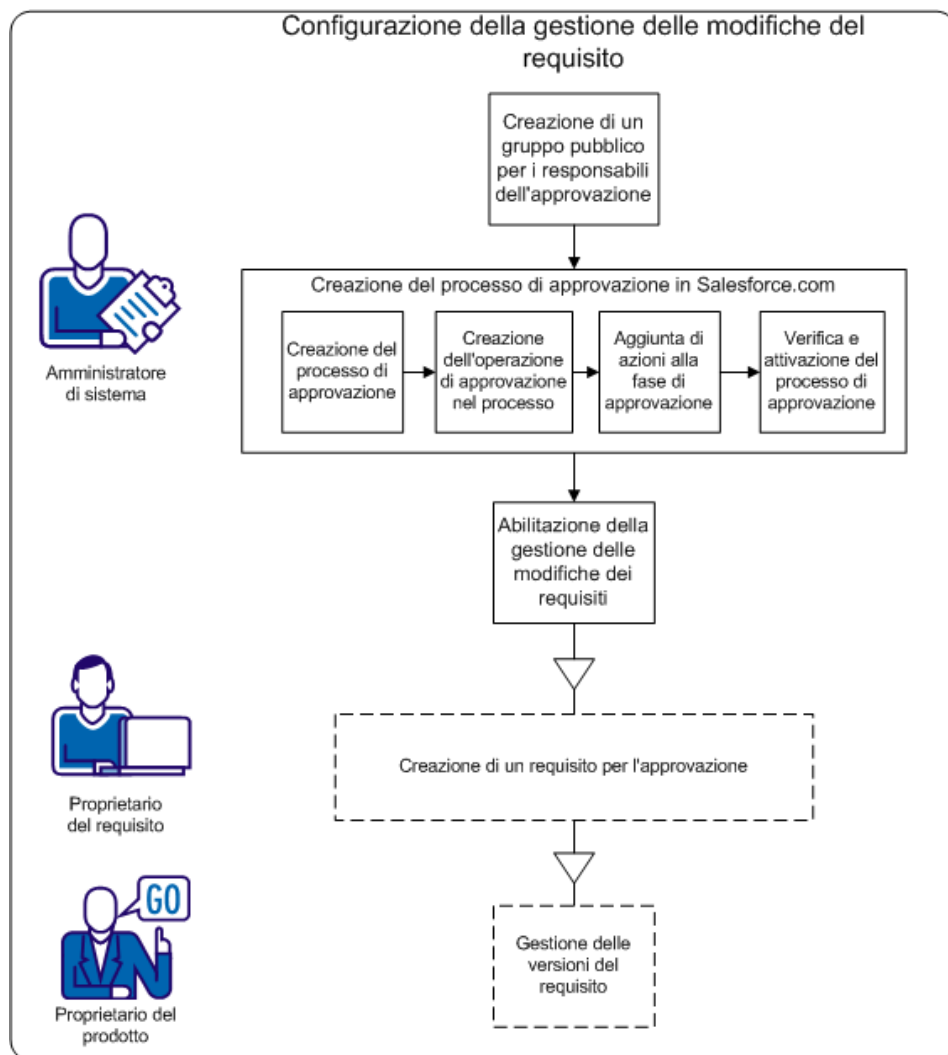
Procedere come descritto di seguito:

1. Fare clic su Amministrazione e da Configurazione fare clic su Ricerca multivalore personalizzata.
2. Selezionare un tipo di record. Fare clic su Visualizza per la ricerca multivalore da configurare.
3. Modificare in linea l'ordine e la larghezza delle colonne visualizzate in Colonne del campo di visualizzazione della ricerca multivalore.
4. Salvare le modifiche.

Capitolo 4: Configurazione della gestione delle modifiche del requisito

La gestione delle modifiche del requisito consente al proprietario del prodotto di gestire un processo di approvazione al fine di preparare e aggiornare i requisiti. La gestione delle modifiche del requisito fornisce un processo facoltativo che consente al proprietario del prodotto di esaminare, approvare o rifiutare i requisiti creati da un proprietario del requisito.

L'amministratore di sistema imposta il processo di approvazione delle bozze di requisito e abilita o disabilita la gestione modifiche del requisito dal menu Amministrazione di CA Agile Vision e CA Product Vision.



Utilizzare i seguenti processi per completare queste attività.

1. [Creazione di un gruppo pubblico per i responsabili dell'approvazione](#) (a pagina 44)
2. [Impostazione del processo di approvazione dei requisiti](#) (a pagina 43)
3. [Abilitazione o disabilitazione della gestione delle modifiche del requisito](#) (a pagina 50)

Impostazione del processo di approvazione dei requisiti

La gestione delle modifiche dei requisiti richiede agli utenti di utilizzare un processo di approvazione per il completamento o l'aggiornamento di un requisito. Il processo definisce cosa accade quando i proprietari del requisito inviano i requisiti e i responsabili dell'approvazione li approvano o li rifiutano.

Nella procedura seguente, impostare il processo di approvazione in Salesforce.com. Il processo di approvazione contiene una fase definita, con due azioni, per approvare o rifiutare il requisito.

Nota: per l'esecuzione del processo di approvazione, l'utente che invia il requisito e il responsabile dell'approvazione devono disporre dell'accesso a un gruppo pubblico. Se non il gruppo pubblico non è stato abilitato, completare la seguente operazione preliminare:

[Creazione di un gruppo pubblico.](#) (a pagina 44)

La configurazione del processo di approvazione include le procedure seguenti:

1. [Configurazione del processo di approvazione](#) (a pagina 44)
2. [Creazione della fase di approvazione nel processo](#) (a pagina 46)
3. [Aggiunta di azioni per la fase di approvazione](#) (a pagina 48)
4. [Revisione e attivazione del processo di approvazione](#) (a pagina 50)

Creazione di un gruppo pubblico per gli utenti

Prima di impostare il processo di approvazione, abilitare il portale cliente e impostare un gruppo pubblico per gli utenti che effettuano l'invio del requisito.

Procedere come descritto di seguito:

1. Eseguire l'accesso come amministratore di sistema e fare clic su Setup.
2. Espandere Manage Users da Administration Setup e fare clic su Public Groups.
3. Fare clic su New per creare un nuovo gruppo pubblico.
4. Immettere AllInternalSubmitters nel campo Label.
5. Il campo relativo al nome del gruppo viene compilato automaticamente.
6. Selezionare tutti gli utenti esistenti dall'elenco dei membri disponibili.
7. Fare clic su Add per spostare i nomi utente all'elenco Selected.
8. Salvare le modifiche.

È stato creato il gruppo pubblico per i proprietari del requisito che inviano richieste di approvazione.

Importante. Verificare che il nome gruppo sia AllInternalSubmitters. Ogni volta si crea un nuovo utente, questo viene aggiunto automaticamente al gruppo.

Creazione del processo di approvazione dei requisiti

Dopo avere effettuato la distribuzione del pacchetto di release, configurare il processo di approvazione per oggetti di requisiti.

Importante. Eseguire unicamente la configurazione dei campi e delle opzioni riportati nelle fasi seguenti. I campi e le opzioni restanti utilizzeranno i valori predefiniti.

Procedere come descritto di seguito:

1. Eseguire l'accesso come amministratore di sistema e fare clic su Setup.
Viene visualizzata la pagina delle impostazioni di Salesforce.com.
2. Espandere App Setup, Create, Workflows & Approvals, Approval Process.
3. Selezionare Requirement come oggetto del processo di approvazione.
4. Fare clic su Create New Approval Process.

5. Selezionare Use Standard Setup Wizard dall'elenco a discesa.
6. Nel campo Process Name, immettere Change Management Process.
Nel campo Unique Name viene visualizzato il nome immesso.
7. Fare clic su Next. Fare clic su Next per ignorare il passaggio per l'impostazione dei criteri poiché tutti i requisiti seguono lo stesso processo.
8. Selezionare *Administrators o il responsabile dell'approvazione attualmente assegnato può modificare i record durante il processo di approvazione da Record Editability Properties.*
9. Selezionare Next e fare clic sull'icona Lookup nella sezione Email Template.
Verrà visualizzata la finestra di dialogo popup Lookup.
10. Selezionare Scrum Templates dall'elenco a discesa.
11. In Search Results, fare clic su RequirementsApprovalEmailTemplate, quindi selezionare Next.
12. Fare clic su Next.
13. Selezionare Public Groups dall'elenco a discesa Search per specificare il tipo di utente che invierà il requisito.
14. Selezionare l'elenco Public Group: All Internal Users from the Available Submitters e fare clic su Add.
15. Fare clic su Salva.
La pagina What Would You Like To Do Now? viene aperta.
Importante. Scegliere l'opzione seguente per completare correttamente la procedura.
16. Selezionare Yes, I'd like to create an approval step now.
17. Fare clic su Go! per aprire la pagina New Approval Step.
Nella sezione successiva, sarà possibile specificare i dettagli della fase di approvazione o rifiuto della bozza di requisito.

Creazione della fase del processo di approvazione

Nella sezione precedente, è stato creato il processo di approvazione ed è stata visualizzata la pagina del nuovo processo di approvazione.

Questa sezione descrive come specificare il nome della fase e altri dettagli quali il numero consentito di responsabili dell'approvazione.

Importante. Eseguire unicamente la configurazione dei campi e delle opzioni riportati nelle fasi seguenti. I campi e le opzioni restanti utilizzeranno i valori predefiniti.

Procedere come descritto di seguito:

1. Nella pagina New Approval Step, selezionare il campo Name e immettere *Final Version Review*, quindi premere il tasto TAB.

Il campo Unique Name viene impostato automaticamente su *Final_Version_Review* e il campo Step viene impostato su 1.
2. Fare clic su Next.
3. Selezionare All records should enter this step come criterio predefinito della fase Approval Process.
4. Fare clic su Next.
5. Specificare fino a dieci responsabili dell'approvazione predefiniti per la fase Approval processo:
 - a. Selezionare Automatically assign to approver(s).
 - b. Selezionare Related User dall'elenco a discesa.
 - c. Selezionare Default Approver 1 come l'utente correlato.

È possibile aggiungere al massimo dieci responsabili dell'approvazione all'elenco.
 - d. Fare clic su Add Row e selezionare Related User.

- e. Selezionare Default Approver 2 per aggiungere un secondo responsabile dell'approvazione predefinito.

Per aggiungere i responsabili dell'approvazione restanti (3-10) ripetere le operazioni descritte.

- f. Selezionare Approve o Reject nella risposta FIRST.

- g. Fare clic su Salva.

La pagina What Would You Like To Do Now? viene aperta.

- 6. Selezionare No, I'll do this later. Take me to the approval process detail page to review what I've just created.

- 7. Fare clic su Go! per continuare.

Verrà aperta la pagina The Requirement: Change Management Process.

Aggiunta di azioni per la fase di approvazione

In questa sezione si specifica ogni azione eseguita per il requisito quando:

- Un proprietario del requisito fa clic su Invia per l'approvazione nella pagina Dettagli requisito
- Il responsabile dell'approvazione seleziona Approve o Reject per approvare o rifiutare la bozza di requisito nella finestra di dialogo popup.

Importante. È necessario applicare le selezioni definite in queste fasi.

Alla fine della sezione precedente, viene visualizzata la pagina **Requirement: Change Management Process**. Questa pagina mostra l'intero processo di approvazione con sezioni in cui si definiscono le operazioni delle fasi di invio e approvazione. Attenersi alla procedura riportata di seguito e all'immagine di riferimento per eseguire l'aggiornamento di ciascuna sezione. I numeri corrispondono alle fasi della procedura.

Approval Processes
Requirement: Change Management Process
[← Back to Approval Process List](#)

Process Definition Detail Edit Clone Delete Activate View Diagram

Process Name Requirement Approval Process

Initial Submission Actions i 1 → Add Existing Add New

Action	Type	Description
	Record Lock	Lock the record from being edited
Edit Remove	Field Update	Draft Submitted

Approval Steps i New Approval Step

Action	Step Number	Name	Description	Criteria
Show Actions Edit Del	1	Final Approval Step		

Final Approval Actions i 2 → Add Existing Add New

Action	Type	Description
Edit ←	Record Lock	Unlock the record for editing
Edit Remove	Field Update	Draft Approved

Final Rejection Actions i 3 → Add Existing Add New

Action	Type	Description
Edit ←	Record Lock	Unlock the record for editing
Edit Remove	Field Update	Draft Rejected

Recall Actions i Add Existing Add New

Procedere come descritto di seguito:

1. Specificare le azioni di invio iniziale:
 - a. Fare clic su Add Existing.
 - b. Selezionare *Field Update: Draft Submitted* dall'elenco a discesa di ricerca.
 - c. Fare clic su Add e salvare.
Verrà visualizzata nuovamente la pagina Approval Processes.
2. Specificare le azioni di approvazione finali:
 - a. Fare clic su Edit accanto all'azione Record Lock.
 - b. Selezionare *Unlock the record for editing* e salvare.
 - c. Fare clic su Add Existing e selezionare Field Update dall'elenco a discesa Search.
 - d. Selezionare *Field Update: Draft Approved* dall'elenco Available Actions.
 - e. Fare clic su Add e salvare.
3. Specificare le azioni di rifiuto finali:
 - a. Fare clic su Add Existing e selezionare Field Update dall'elenco a discesa Search.
 - b. Selezionare *Field Update: Draft Rejected* dall'elenco Available actions.
 - c. Fare clic su Add e salvare.

Il processo di approvazione dei requisiti è ora pronto per la revisione e l'attivazione.

Importante. Verificare che le azioni e i dati siano corretti. Nella sezione successiva, si attiva il processo di approvazione e non è possibile modificare la fase e le azioni.

Attivazione del processo di approvazione

Questa sezione descrive la procedura di verifica e attivazione del processo di approvazione

Importante. Verificare che la fase e le azioni siano corrette. Dopo aver attivato il processo di approvazione, non è possibile modificare la fase e le azioni.

Procedere come descritto di seguito:

1. Facoltativo. Fare clic su View Diagram per visualizzare un diagramma del flusso di lavoro del processo di approvazione.
2. Chiudere il diagramma per tornare alla pagina Requirement:Change Management Process.
3. Facoltativo. Per aggiornare la fase di approvazione o le azioni del processo, fare clic su Edit.
4. Fare clic su Activate per abilitare il processo.

Il processo viene attivato.

Abilitazione della gestione delle modifiche dei requisiti

Dopo avere impostato il processo di approvazione dei requisiti, abilitare l'opzione Gestione delle modifiche del requisito dal menu Amministrazione.

Procedere come descritto di seguito:

1. Accedere al menu Amministrazione e fare clic su Configurazione globale.
2. Selezionare la casella di controllo Gestione delle modifiche del requisito.
3. Fare clic su Salva per completare la richiesta.

Se la gestione delle modifiche viene abilitata per la prima volta, verrà eseguita la migrazione dei requisiti esistenti nella gestione delle modifiche. Lo stato di tutti i requisiti esistenti verrà modificato in Bozza e il numero di versione sarà pari a 0.0.

Disabilitazione della gestione delle modifiche dei requisiti

Disabilitare la gestione delle modifiche dei requisiti per non utilizzare il processo di approvazione dei requisiti.

Quando si disabilita la gestione delle modifiche dei requisiti, un processo in background approva automaticamente tutte le richieste in sospeso.

Procedere come descritto di seguito:

1. Accedere al menu Amministrazione e fare clic su Configurazione globale dal menu Configurazione.
2. Deselezionare la casella di controllo Gestione delle modifiche del requisito.
3. Fare clic su Salva.

Il processo in background avvia l'approvazione dei requisiti inviati. Una volta completato tale processo, l'utente riceverà una notifica di posta elettronica. I requisiti approvati subiscono le modifiche seguenti:

- Il numero di versione dei requisiti approvati viene modificato con il numero di versione completo.
- La sezione Cronologia approvazione viene rimossa dalla pagina Dettagli requisito.

Capitolo 5: Integrazioni di seconde e terze parti

È possibile eseguire l'integrazione con i seguenti prodotti CA o di terzi parti:

- CA Clarity PPM: consente di creare e gestire i requisiti in un ambiente Agile soddisfacendo allo stesso tempo i processi tradizionali di regolamento del progetto.
- JIRA: consente di gestire le User story e i problemi da un unico punto, di registrare i problemi nel backlog e di generare rapporti sui problemi riscontrati per ciascuna User story.
- HP Quality Center (Quality Center): consente di monitorare la qualità del prodotto da ciascuna User story.
- CA Software Change Manager (CA SCM) permette di monitorare le modifiche e la cronologia del pacchetto di codice.

Per ulteriori informazioni sull'integrazione con altri prodotti, consultare la *Guida all'integrazione di CA Agile Vision*.

Questa sezione contiene i seguenti argomenti:

[Abilitazione dell'Integrazione con altri prodotti](#) (a pagina 53)

[Disabilitazione dell'Integrazione con altri prodotti](#) (a pagina 55)

[Mapping di un prodotto CA Agile Vision su un prodotto Quality Center](#) (a pagina 55)

Abilitazione dell'Integrazione con altri prodotti

È possibile abilitare l'integrazione con gli strumenti seguenti:

- JIRA
- HP Quality Center
- CA Software Change Manager

Procedere come descritto di seguito:

1. Fare clic su Amministrazione e da Configurazione fare clic su Configurazione globale.

Verrà visualizzata la pagina Configurazione globale.

2. Selezionare i prodotti per cui si desidera abilitare l'integrazione:

Integrazione con JIRA

Specifica se l'integrazione con JIRA è abilitata. Se l'opzione è selezionata, il campo Visualizza in JIRA è riportato nella pagina dei dettagli del problema importato da JIRA.

URL JIRA

Definisce l'URL del server JIRA per i problemi creati in JIRA ed importati in CA Agile Vision mediante il servizio di sincronizzazione dei problemi. Se il problema è sincronizzato con JIRA, il campo Visualizza in JIRA nella pagina dei dettagli di un problema riporta l'URL. Per visualizzare il problema in JIRA da CA Agile Vision, fare clic sull'URL.

Esempio: <http://jira.ca.com/browse/> (dove *jira.ca.com* rappresenta il nome host e *browse* rappresenta la directory del problema).

Integrazione con Quality Center

Specifica se l'integrazione con Quality Center è abilitata.

Integrazione con CA Software Change Manager

Specifica se l'integrazione con CA Software Change Manager (CA SCM) è abilitata. È possibile integrare CA SCM per visualizzare le informazioni sui pacchetti correlati alle User story.

Importante. Per eseguire l'integrazione è necessario installare e configurare CA Software Change Manager. Per ulteriori informazioni, consultare le guide *CA Software Change Manager Implementation Guide* e *CA Software Change Manager Administration Guide*.

Gestione delle modifiche del requisito

Specifica se l'opzione Gestione delle modifiche del requisito è abilitata. Se selezionata, CA Agile Vision consente di inviare le richieste di modifica del requisito per l'approvazione.

Nota: non si tratta di integrazione di prodotto.

3. Salvare le modifiche.

Disabilitazione dell'Integrazione con altri prodotti

L'integrazione con altri prodotti può essere disabilitata in qualsiasi momento.

Nota: se le opzioni di integrazione nella pagina Integrazione sono deselectionate, i campi corrispondenti agli strumenti vengono solo nascosti. L'azione non comporta nessun impatto sui processi di sincronizzazione eseguiti in background. Il processo di aggiornamento dei pacchetti, dei problemi e dei test case dagli strumenti non verrà interrotto. Per disattivare completamente le integrazioni, disabilitare i processi di sincronizzazione dagli altri prodotti.

Per ulteriori informazioni, consultare la *Guida all'integrazione di CA Agile Vision*.

Procedere come descritto di seguito:

1. Fare clic su Amministrazione e da Configurazione fare clic su Configurazione globale.
2. Deselezionare le caselle di controllo appropriate:
 - Integrazione con JIRA
 - Integrazione con Quality Center
 - Integrazione con CA Software Change Manager.
3. Salvare le modifiche.

Mapping di un prodotto CA Agile Vision su un prodotto Quality Center

Prima di eseguire il mapping di un prodotto CA Agile Vision su un progetto Quality Center, configurare CA Agile Vision per abilitare l'integrazione con QC.

Una completato il mapping del progetto, l'eliminazione del progetto in Quality Center ne comporta la rimozione dell'elenco di mapping in CA Agile Vision.

Procedere come descritto di seguito:

1. Fare clic su Amministrazione e da Applicazione fare clic su Prodotti.
Viene visualizzata la pagina Prodotti.
2. Fare clic su Nuovo prodotto oppure sul collegamento Modifica di un progetto esistente.
3. Nella sezione HP Quality Center, selezionare un progetto Quality Center dall'elenco a discesa Eseguire il mapping del prodotto su.
4. Salvare le modifiche.

Capitolo 6: Importazione dei dati

Force.com fornisce un client Data Loader che consente di importare globalmente i dati. Utilizzare un file CSV per l'importazione dei dati. È necessario disporre di privilegi avanzati o di amministratore per scaricare Data Loader.

Nota: la procedura riportata di seguito è da considerarsi corretta al momento della redazione del presente documento. Tuttavia, Data Loader è un'applicazione di Force.com, e le eventuali modifiche apportate all'applicazione da Force.com potrebbero rendere la procedura obsoleta.

Procedere come descritto di seguito:

1. Nell'intestazione, fare clic su Impostazioni.
Viene visualizzata la pagina delle impostazioni di Salesforce.com.
2. Fare clic su Data Management nel menu Administration Setup.
Verrà visualizzata la pagina Data Management.
3. Nella sezione Data Management, fare clic su Download the Data Loader.
4. Installazione di Data Loader
5. Avviare Data Loader, quindi fare clic su Cancel per chiudere la pagina di benvenuto.
6. Fare clic su Settings e selezionare le impostazioni.
Verrà visualizzata la finestra Settings.
7. Specificare le informazioni seguenti e fare clic su OK.

URL server

`https://login.salesforce.com`

Proxy host

Dettagli proxy dell'azienda

Proxy port

Porta proxy dell'azienda

Proxy username

Nome utente proxy dell'azienda

Proxy password

Password proxy dell'azienda

8. Eseguire l'accesso con il nome utente e la password personali.

Nota: per ottenere l'ID degli oggetti di riferimento oppure visualizzare l'ID nelle pagine dei dettagli, esportare l'oggetto e consultare la colonna ID.

Appendice A: Diritti di accesso

Questa sezione contiene i seguenti argomenti:

[Diritti di accesso di CA Agile Vision](#) (a pagina 61)

[Diritti di accesso di CA Product Vision](#) (a pagina 63)

Appendice B: Diritti di accesso di CA Agile Vision

I profili seguenti sono disponibili in CA Agile Vision:

Utente con privilegi avanzati

Gli utenti con privilegi avanzati dispongono dei privilegi di amministratore per i dati di CA Product Vision ma non per l'ambiente operativo Force.com. L'utente con privilegi avanzati è in grado di eseguire le attività riportate di seguito mediante le funzionalità elencate nel menu Amministrazione.

- Visualizzare, creare, modificare ed eliminare i seguenti elementi, indipendentemente dall'appartenenza al prodotto. Inoltre dispongono del diritto di partecipazione in quanto membri del team del prodotto.
 - Prodotto
 - Release
 - Sprint
 - Team
- Visualizzare, creare, modificare ed eliminare gli elementi riportati di seguito, se l'utente è membro del prodotto:
 - Epic
 - User story
 - Problemi
 - Attività
 - Temi
 - Amministratore di sistema
 - Proprietario del prodotto
 - Utente standard

Amministratore di sistema

Questo profilo utente consente di eseguire le azioni seguenti:

- Creare nuovi utenti Salesforce.com
- Creare utenti Agile Vision
- Creare e gestire tutti i prodotti

Proprietario del prodotto

Questo profilo utente dispone dei diritti di visualizzazione, creazione, modifica ed eliminazione per gli elementi riportati di seguito, indipendentemente dal prodotto di cui sono membri. Inoltre dispongono del diritto di partecipazione in quanto membri del team del prodotto.

- Release
- Sprint
- Team
- Epic
- User story
- Problemi
- Temi

Il proprietario di prodotto non può creare prodotti né aggiungere utenti Vision.

Utente di base di CA Agile Vision

Questo profilo utente consente di eseguire le azioni seguenti:

- Partecipare a un prodotto in quanto membro del team del prodotto
- Visualizzare i prodotti di cui è membro, nonché le release e gli sprint associati
- Creare, modificare ed eliminare Epic, User story, problemi, attività e temi
- Modificare gli attributi specifici del team (ad esempio, velocità, punti e mapping del colore del muro virtuale) di cui è membro.

L'utente di base può selezionare solo i prodotti a cui è assegnato nelle pagine che consentono di filtrare i dati in base al prodotto, tra cui Pagina iniziale, Dashboard, Backlog, Diagrammi e backlog dello sprint. Possono visualizzare e utilizzare le funzionalità Diagrammi e backlog dello sprint, Muro virtuale, Informazioni sullo sprint e Feed di Chatter disponibili nel menu Monitoraggio sprint.

Per ulteriori informazioni sui diritti di accesso, contattare l'amministratore di sistema di Force.com.

Appendice C: Diritti di accesso di CA Product Vision

I profili seguenti sono disponibili in CA Product Vision:

Utente con privilegi avanzati

Gli utenti con privilegi avanzati dispongono dei privilegi di amministratore per i dati di CA Product Vision ma non per l'ambiente operativo Force.com. L'utente con privilegi avanzati è in grado di compiere le attività seguenti mediante le funzionalità elencate nel menu Amministrazione:

- Aggiungere utenti
- Configurare le impostazioni di CA Product Vision

Proprietario del prodotto

Questo profilo utente dispone dei diritti di visualizzazione, creazione, modifica ed eliminazione per gli elementi riportati di seguito, indipendentemente dal prodotto di cui sono membri. Inoltre dispongono del diritto di partecipazione in quanto membri del team del prodotto.

- Release
- Funzionalità
- Requisiti
- Sprint
- User story

Il proprietario di prodotto non può creare prodotti né aggiungere utenti Vision.

Utente

Gli utenti che dispongono di questo profilo possono eseguire le seguenti attività:

- Creare e gestire prodotti, release e sprint
- Creare e gestire requisiti
- Creare e gestire origini e utenti tipo

Se CA Agile Vision viene utilizzato con CA Product Vision, l'utente deve essere assegnato a un prodotto per visualizzare le pagine di CA Agile Vision. È possibile svolgere le attività seguenti dal menu Agile Vision:

- Creare, modificare ed eliminare temi
- Creare, modificare e gestire attività e User story
- Modificare un team di Scrum
- Partecipare a uno sprint

Appendice D: Aggiornamento da CA Agile Vision Team Edition a CA Agile Vision Enterprise Edition

Per informazioni sull'aggiornamento da release precedenti, consultare la *Guida all'implementazione* all'indirizzo support.ca.com.